



高速公路局南區工程處岡山工務段

業務簡報

中華民國102年11月1日

簡報內容

- ✦ 壹、前言
- ✦ 貳、轄區概況
- ✦ 參、人力配置
- ✦ 肆、102年度養護執行績效
- ✦ 伍、102年度養護積極作為
- ✦ 陸、103年度養護計畫
- ✦ 柒、結語

壹、前言



壹、前言

本段於民國63年7月奉准成立，為南區工程處最早成立之工務段，主要負責維護轄管路段各項設施之完整性及路容環境清潔與緊急處理偶(突)發狀況，提供用路人優質設施。

本報告係今年主要辦理改善設施及維護工作，依養護計劃達到之預期目標。

貳、轄區概況



一、養護範圍：

國道1號320~372.760k長52.76公里，國道10號0~18.4k長8.43公里，全長71.16公里。



□ 二、主要設施：

設施名稱	數量	位置及類別
一般交流道 國1	9處	台南、路竹、高科、岡山、楠梓、高雄、五甲、高雄端(大灣)。
一般交流道 國10	3處	左營端、仁武、燕巢。
系統交流道	3處	仁德、鼎金及五甲
收費站	1處	岡山。
地磅	2處	岡山(南北各一)。
戰備道	1處	仁德。
服務區	1處	仁德。



□ 三、主要結構物：

國道別	通行橋		排水橋		通行箱涵		排水箱涵	
	座數	長度(公尺)	座數	長度(公尺)	座數	長度(公尺)	座數	長度(公尺)
國1	116	16,537.36	20	1,414.40	56	2,785.52	52	3,423.00
國10	22	27,510.00	2	421.20	7	322.30	12	840.00
合計	138	44,047.36	22	1,835.60	63	3,107.82	64	4,263.00

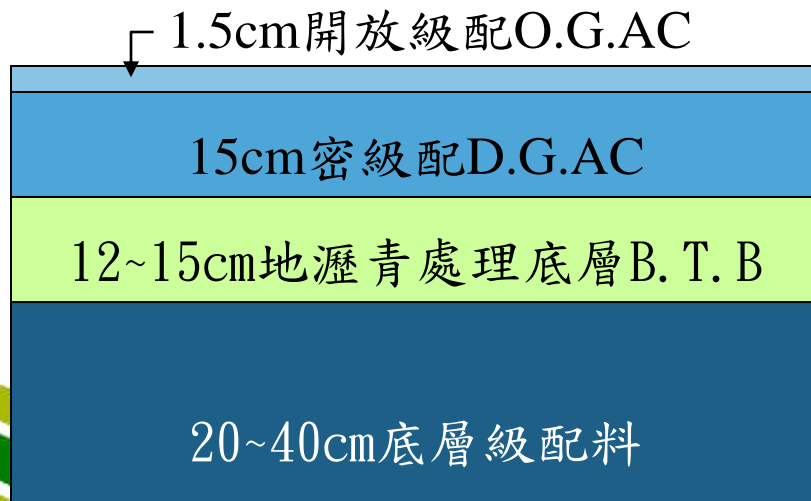
國道別	重要橋梁(中央管河川橋)	
國1	二仁溪河川橋	1座 (407公尺)
	阿公店溪橋	1座 (52公尺)
合計		2座 (459公尺)

□ 四、主線車道數：

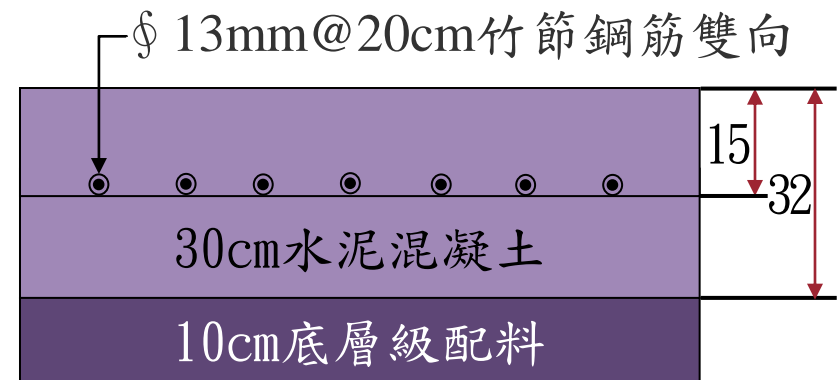
國道別	車道數	樁 號	長度(公尺)	地 名
國1	六車道	320k+000~357k+570	37.57	永康交流道~楠梓交流道
		367k+350~368k+050	0.70	高雄市中正路~三多路
		370k+100~372k+760	2.66	五甲系統~終點
	八車道	357k+570~363k+050	5.48	楠梓交流道~鼎金系統
366k+260~367k+350		1.09	高雄市九如路~中正路	
368k+050~370k+100		2.05	高雄市三多路~五甲系統	
十車道	363k+050~366k+260	3.21	鼎金系統~高雄市九如路	
		合計	52.76	
國10	四車道	0k+000~ 2k+230	2.23	左營端(文自路)~鼎金系統
	六車道	2k+230~ 18k+400	16.17	鼎金系統~燕巢系統
			合計	18.4
		總計	71.16	(452.58車公里)

五、主線車道路面結構：

國道別	路面性質及位置	備註
國1	岡山收費站區為剛性路面， 長度685公尺。其餘為柔性路面。	
國10	均為柔性路面	高架12.3公里



柔性路面斷面示意圖



水泥混凝土路面斷面示意圖

□ 六、特性：

- 1. 區位特殊：**位居台南、高雄二大都會區，沿線高雄港、高雄機場、工業區林立。
- 2. 車流特殊：**交通量大，重載車佔有率最高，長短途旅次混雜。
- 3. 道路幾何特殊：**車道數變化多，交流道型式特殊，多與地方道路直接交織。
- 4. 養護特殊：**隔音牆多且高度高，都會區民眾陳情案多，垃圾及掉落物多，車禍事故多，主要養護工作夜間施工。

六、特性：

連接南部重要工業區及科技園區，扮演經濟輸運重要的樞紐。



六、特性：

貫穿高雄市與台南市市區，串連東西向快速道路，提供便捷之連外交通。



六、特性：

獨特性鼎金系統交流道：兼具一般性交流道功能，交通動線複雜，中南部交通量最大，晨昏峰常態性壅塞，日平均交通量約**20萬**量車次。



七、交通現況：

養護車道數最多



6車道	<ul style="list-style-type: none"> •大林至楠梓 •高雄市中正路至三多路 •五甲系統道至高雄端
8車道	<ul style="list-style-type: none"> •楠梓至鼎金系統 •高雄市九如路至中正路 •高雄市三多路至五甲系
10車道	<ul style="list-style-type: none"> •鼎金系統至高雄市九如路

8 全線均為4車道
(台南端至新化端)

6車道	•古坑系統南端至九如
4車道	•九如至大鵬灣端

4車道 •燕巢系統至旗山端
•左營端至鼎金系統

6車道 •鼎金系統至燕巢系統

□ 七、交通現況：

聯結車多養護風險高

100-101年國1收費站交通量統計表

單位：萬輛

車種 年度 站名	小型車		客貨車		聯結車		總計
	100年	101年	100年	101年	100年	101年	
汐止	1,262.3	1,353.9	103.2	111.2	93.4	97.0	3,021.0
泰山	7,608.8	7,476.0	612.3	619.9	214.7	211.5	16,743.2
楊梅	3,530.2	3,448.1	465.5	455.7	242.8	233.6	8,375.9
造橋	2,393.1	2,356.4	430.8	414.4	167.7	152.4	5,914.8
后里	2,517.4	2,495.6	427.1	411.6	166.2	150.8	6,168.7
員林	2,455.7	2,481.3	444.3	434.4	353.9	348.0	6,517.6
斗南	1,730.9	1,812.1	361.8	366.3	368.5	359.6	4,999.2
新營	1,686.5	1,733.8	343.5	338.7	347.7	346.1	4,796.3
新市	1,999.6	2,065.4	326.5	323.2	377.1	374.9	5,466.7
岡山	3,000.7	3,028.0	286.4	281.8	469.6	455.8	7,522.3
合計	28,185.2	28,250.6	3,801.4	3,757.2	2,801.6	2,729.7	103,625.0

資料來源：交通部國道高速公路局中文版業務簡介-收費業務各站交通量，統計至101年12月31日止。

七、交通現況：

資料來源：高速公路局中文版業務簡介-收費業務各站交通量

聯結車多養護風險高



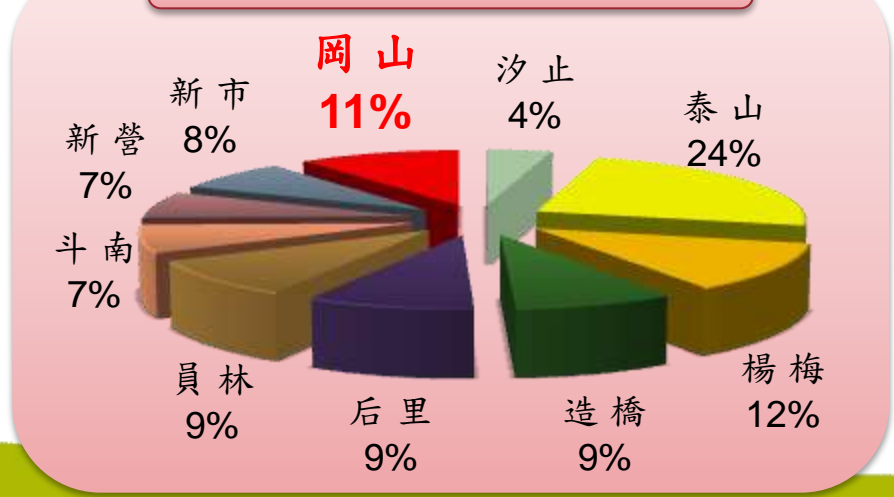
岡山段聯結車連年數量均居冠



100~101年聯結車數量



100~101年各型車數量

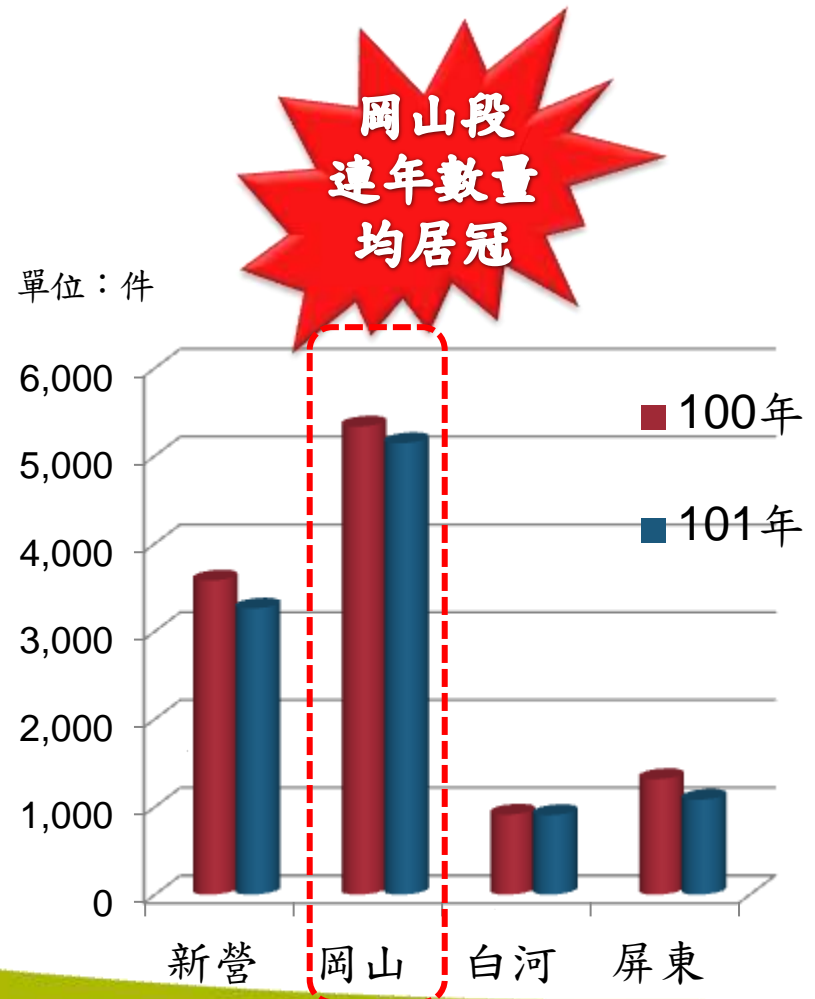


□ 七、交通現況：

掉落物多

99-101年南區**掉落物**統計表

年度 工務段	100年	101年	合計
新營	3,578	3,259	6,837
岡山	5,333	5,143	10,476
白河	911	906	1,817
屏東	1,315	1,080	2,395
合計	11,137	10,388	21,525



資料來源：交通部國道高速公路局-交控中心
 資料統計：至101年12月31日止

七、交通現況：

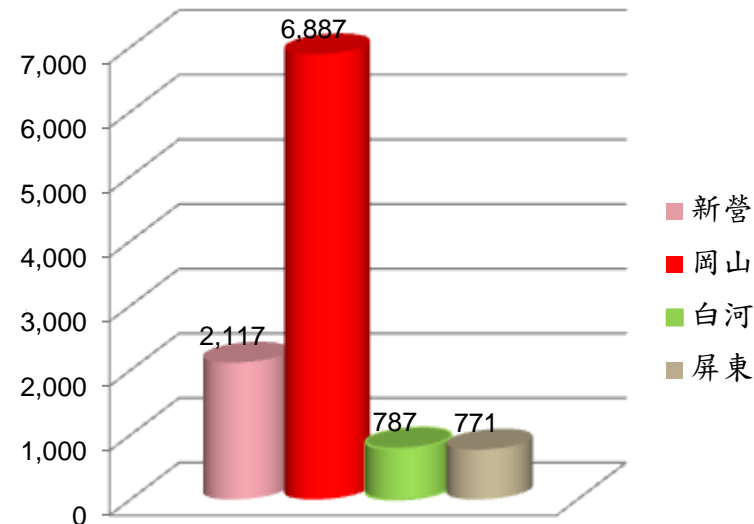
交通事故多

99-101年南區A1,A2,A3事故統計表

年度 站名	99年			100年			101年			總計 (件)
	A1	A2	A3	A1	A2	A3	A1	A2	A3	
新營	8	56	500	10	83	597	8	72	783	2,117
岡山	4	97	1,893	3	100	2,343	3	118	2326	6,887
白河	5	44	164	3	49	192	3	66	261	787
屏東	3	38	190	4	28	221	3	33	251	771
南區 小計	20	235	2,747	62	260	3,353	17	289	3,621	10,562

**岡山段
三年合計數量
居冠**

A1+A2+A3事故比



資料來源：交通部國道高速公路局-交控中心
資料統計：至101年12月31日止。

□ 八、民眾陳情案件：

102年1~9月 民眾陳情案 1968專線及路面服務提升網統計表

反映內容	月份									合計
	1	2	3	4	5	6	7	8	9	
路面坑洞	5	3	4	2	1	2	2	6	9	34
路面不平(施工未回鋪)	12	7	14	6	10	2	12	40	3	106(施工)
噪音	4		2					1		7
路燈	2	1				1	4	3	4	15
邊坡	1									1
路面積水					1			1		2
路面凹陷	1			1	1			1		4
施工抱怨				1	1	6	2	6		16
其他	1	2	5	2	3	3	2	1	2	21
合計	26	13	25	12	17	14	22	59	18	206

路面不平為施工未回鋪部份

參、人力配置

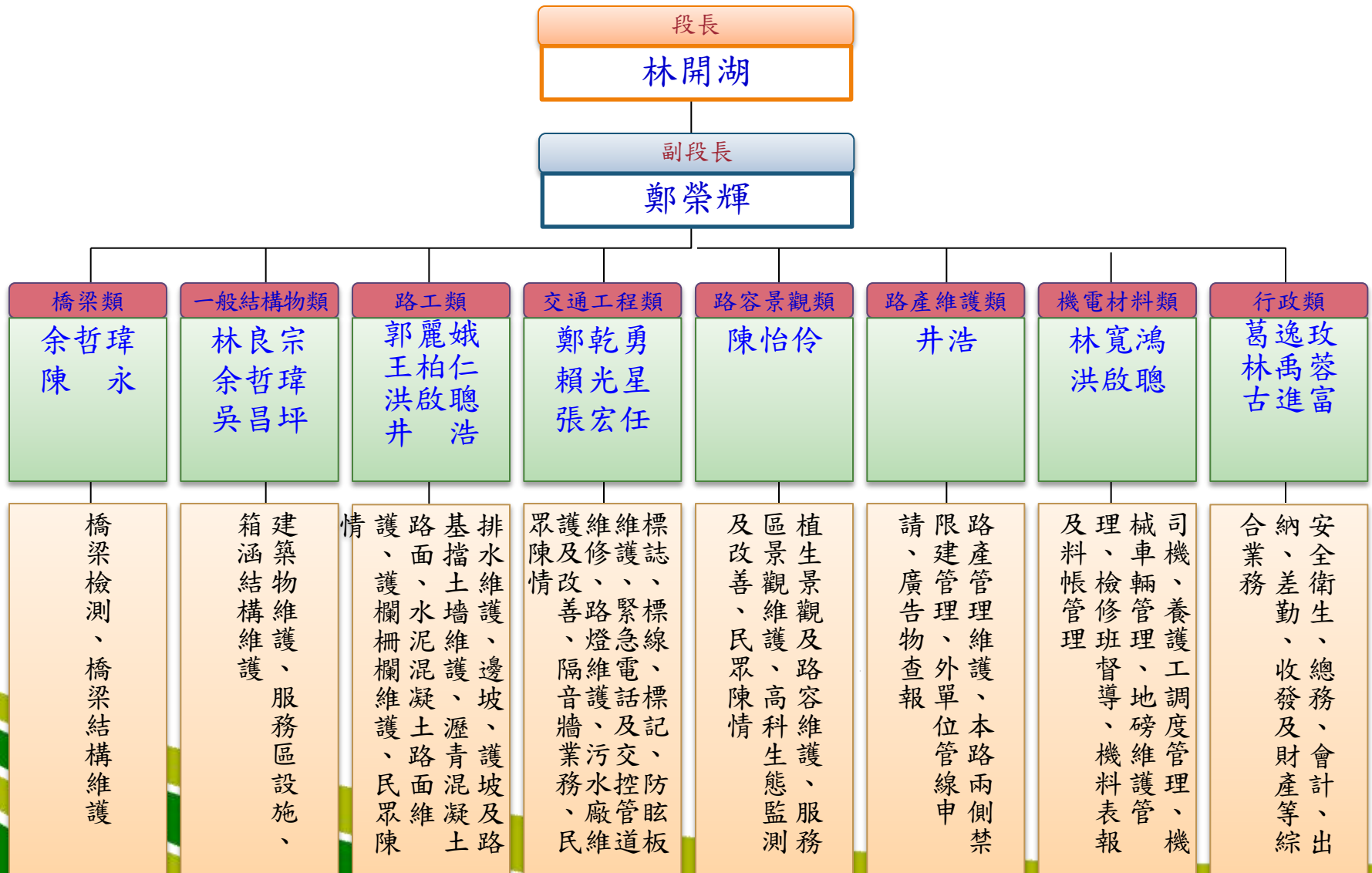


一、現有人力：

項目	職稱	人數	職稱	人數	職稱	人數
編制人員 (37人)	正工程司 兼段長	1	副工程司 兼副段長	1	正工程司(借調行政院南部服務中心)	1
	幫工程司	2	工程員	6	助理工程員	1
	辦事員	1	士級司機	3	士級材試工	1
	材料管理員	1	士級修護技工	2	士級水電工	1
	工友	1				
	約僱司機	2	約僱技工	2	約僱養護工	11
委外人員 (48人)	委外工程師	5	委外司機	11	委外事故處理司機	12
	委外事務工	8	委外事故處理作業工	12		

編制及委外人員共計：85人

二、組織架構圖：



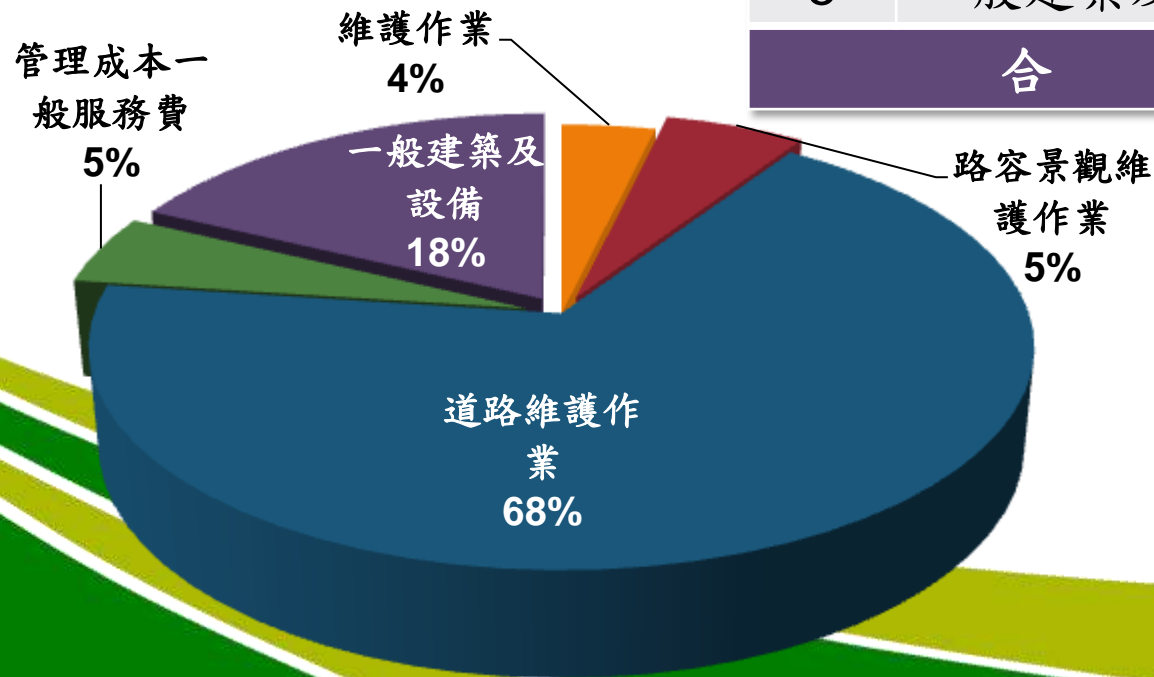
肆、102年度養護執行績效



一、102年度養護執行預算：

102年總預算
6億8,706萬元

項次	經費項目	經費(萬元)
1	維護作業	2,553
2	路容景觀維護作業	3,850
3	道路維護作業(含收費站重置工程)	46,566
4	管理成本一般服務費	3,464
5	一般建築及設備	12,273
合 計		68,706



□ 二、102年度與101年度養護執行數差異：

項次	經費項目	102年 預算數(萬元)	101年 執行數(萬元)	增減(萬元)
1	維護作業	2,553	3,173	-620
2	路容景觀維護作業	3,850	3,630	220
3	道路維護作業	46,566	18,300	28,266
4	管理成本一般服務費	3,464	1,672	1,792
5	一般建築及設備	12,273	2,564	9,709
合計		68,706	29,339	39,367

□ 三、102年度各項養護執行統計：

統計至10月31日

項次	102年經費項目	分配經費 (萬元)	執行經費 (萬元)	完成 百分比
1	維護作業	2,553	1,639	65%
2	道路維護作業	2,778	2,550	92%
3	管理成本(一般服務費)	1,699	1,207	71%
4	管理成本(保養與保固費)	20,963	14,213	68%
5	管理費用及總務費用 (保養與保固費)	400	38	10%
6	一般建築及設備	6,823	2,518	37%
合 計		35,048	22,065	63%

□ 四、102年度重點工作：

1. **改善鋪面**-採重點式較務實方式整修，提昇鋪面平整度、國10鋪多孔隙鋪面，雨天坑洞緊急填補採用高黏度常溫混凝土，有效遏止損壞擴大，對行車安全助益大。
2. **改設RC護欄**-擇多事故路段優先辦理中央鋼板護欄改設RC護欄，阻車輛衝向對向。
3. **改善服務區設施**-污水處理場擴充、改善行動不便廁所及周圍景觀美化等工程。
4. **改建排水箱涵**-配合區域排水改建國1竹子門及潭底排水箱涵。
5. **改善交流道**-仁德南下出口匝道增設右轉車道、國1台南交流道配合三爺溪拓寬整治工程

□ 四、102年度重點工作：

6. **橋梁改建**-配合地方道路拓寬改建國1八德路穿越橋
7. **隔音牆**-國1北上鳳山路段改善、仁武及楠梓路段增設
8. **建築物修繕**-仁德服務區公廁修繕工程、南工處辦公室空間調整工程、岡山段單身宿舍整修工程、南工處多間房間整修工程、仁德服務區中雨水回收及噴灌系統工程、仁德服務區屋頂漏水改善工程等6項工程

一. 橋樑類

一. 北上335+945外車道伸縮縫損壞辦理緊急搶修 (1/2)



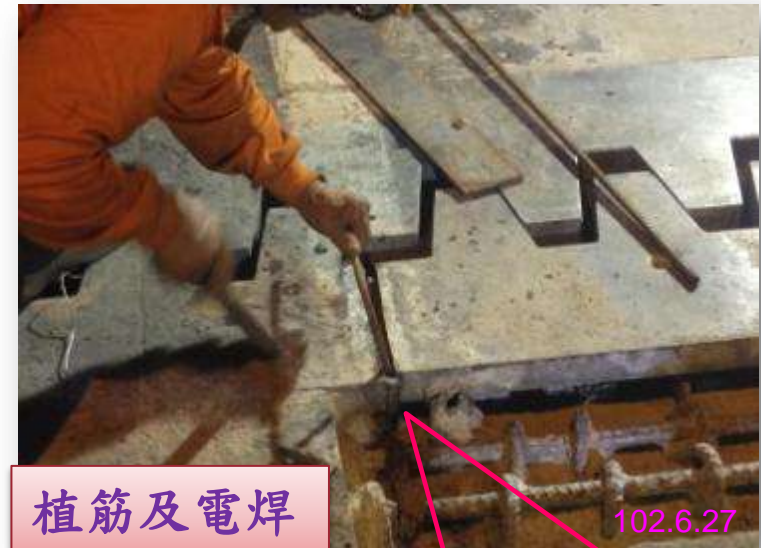
伸縮縫斷裂

緊急處理
突發狀況

伸縮縫修復後

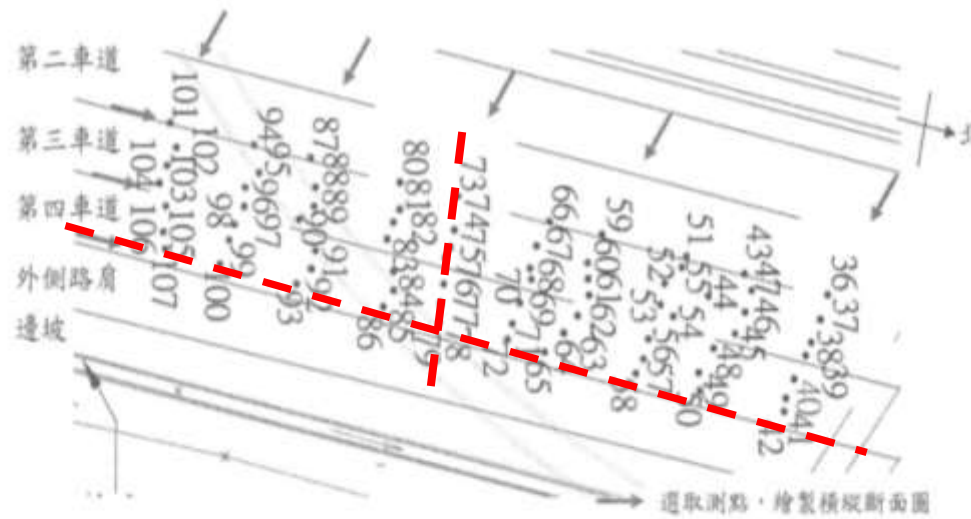
一. 橋樑類

一. 北上335+945外車道伸縮縫損壞辦理緊急搶修



二. 路工類

(一). 國道1號359k台電公司
161kv推管工程造成路面
下陷



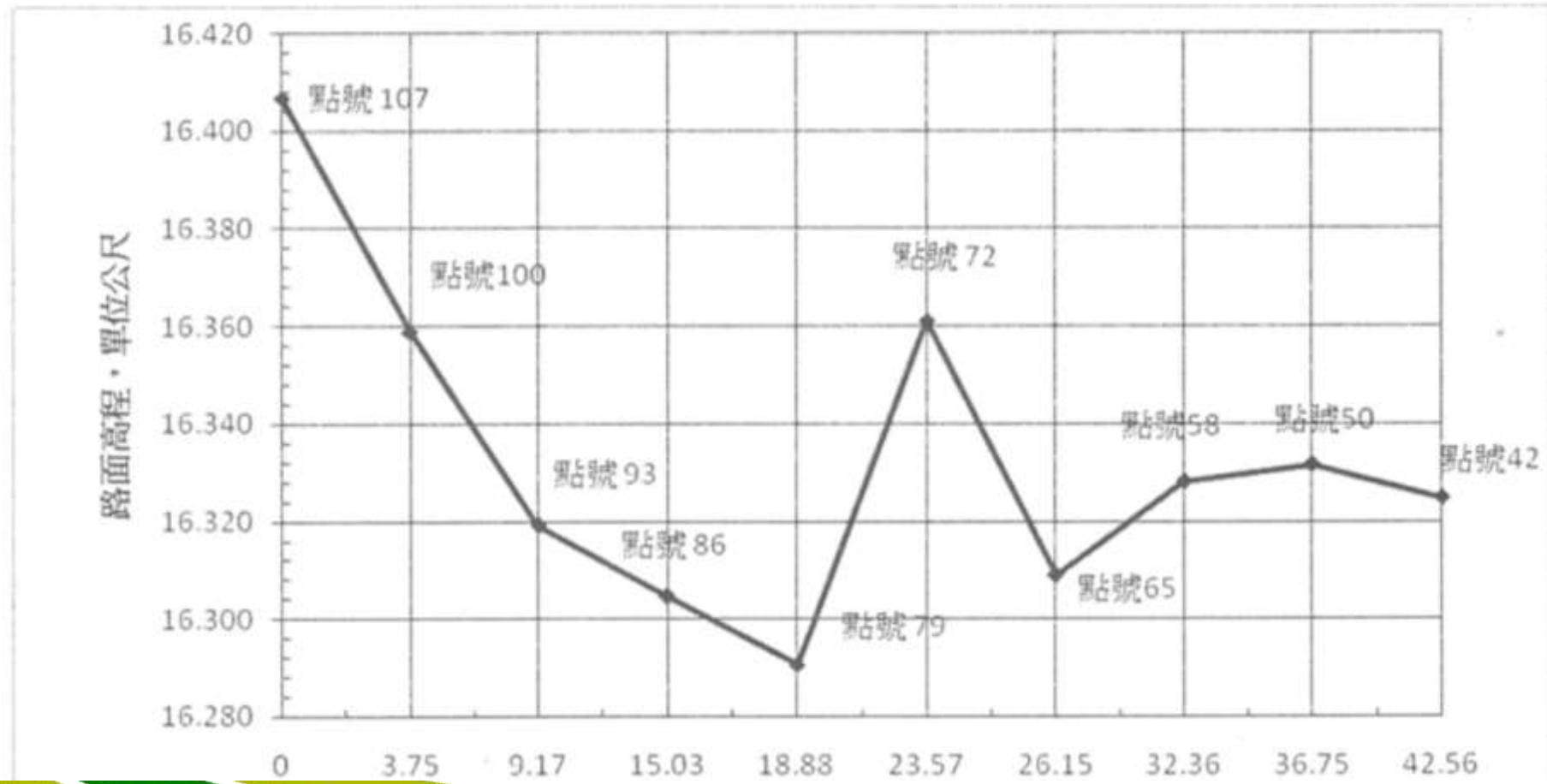
358k+850N路面凹陷不平

點號	路面高程	點號	路面高程	點號	路面高程	點號	路面高程	點號	路面高程
101	16.568	94	16.522	87	16.497	80	16.481	73	16.480
102	16.547	95	16.488	88	16.467	81	16.452	74	16.446
103	16.533	96	16.471	89	16.458	82	16.438	75	16.425
104	16.509	97	16.448	90	16.436	83	16.415	76	16.414
105	16.472	98	16.427	91	16.394	84	16.372	77	16.364
106	16.435	99	16.402	92	16.356	85	16.337	78	16.328
107	16.407	100	16.359	93	16.319	86	16.305	79	16.291

高程單位：m

二. 路工類

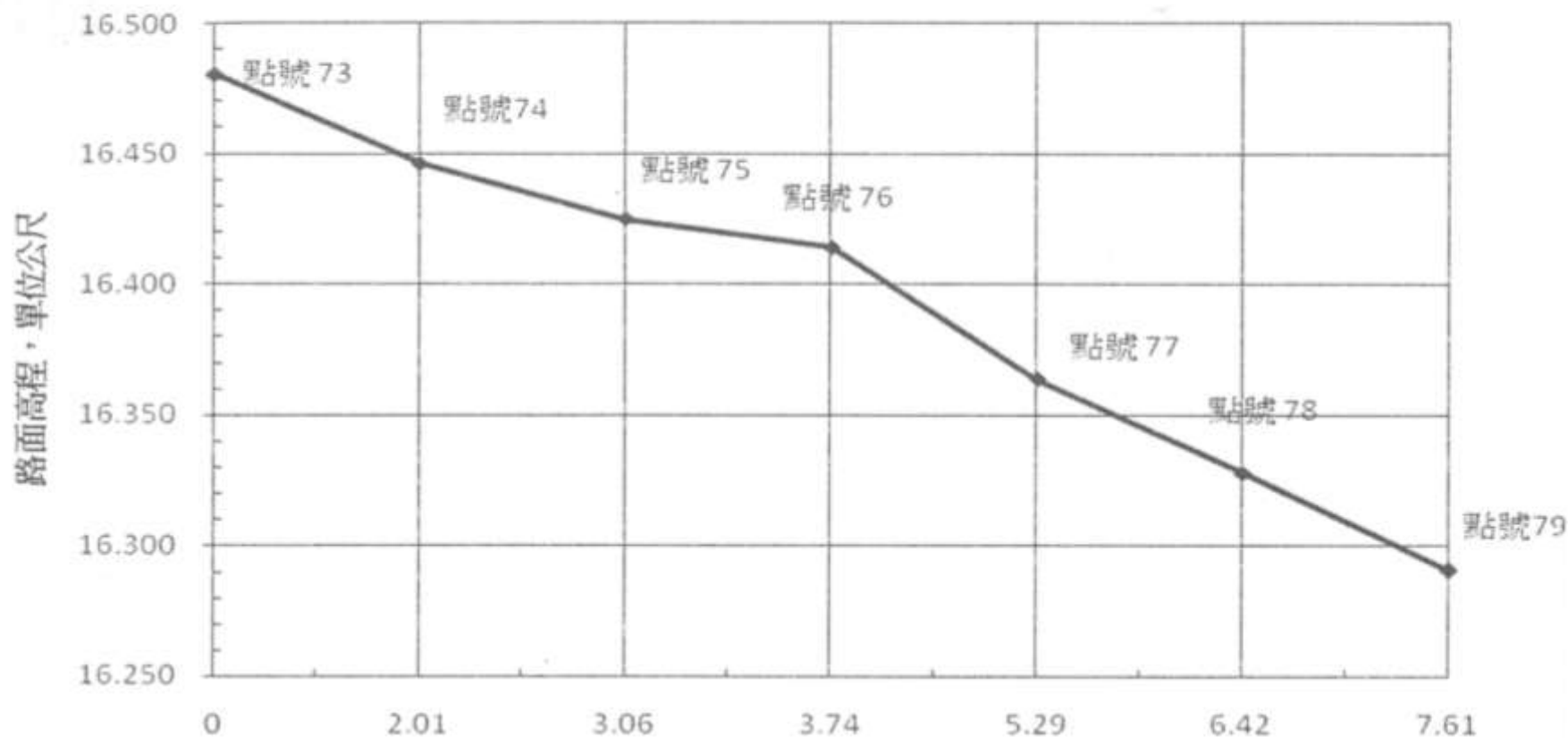
c. B區檢測靠近外側路肩，方向由南向北，縱斷面路面高程圖



外邊線縱斷面高程曲線圖

二. 路工類

f. B區檢測第73點號列測點，方向由西向東，橫斷面路面高程圖



第2~4車道橫斷面高程曲線圖

二. 路工類

(二). 鋪面整修工程- 年度施工路段

年度	工程名稱	開竣工日期	結算金額(萬元)	車道公里	整修佔車道 公里百分比
100	永康~鼎金	100.3.8/5.2	4,976	19.215	
	岡山~高雄	100.5.13/9.14	4,271	14.78	
	仁德~岡山	100.9.19/12.7	4,820	16.03	
		合 計	14,067	50.025	11.06%
101	永康~鼎金	101.3.5/7.9	4,962	19.713	
	鼎金~高雄	101.6.23/12.1	4,863	15.915	
	國10及 國1交流道	101.11.26~102.03.21	4,924	10.595	
		合 計	14,749	46.223	10.22%
102	永康~岡山	102.3.3~6.6	4,272	14.258	
	岡山~高雄	101.6.23/12.1	4,331	21.148	
	台南至岡山	101.11.26~102.03.21	(約契金額)4,586	13.212	全線車道 452公里
		合 計	13,189	48.618	10.76%

二. 路工類

(二). 鋪面整修工程- 安全衛生及環境保護講習

緊急應變通報處理流程表

災害

發現者

工地主任

● 連絡要領

1. 何種事故嚴重程度
2. 何地發生
3. 發生時間
4. 有無人員傷亡

主管單位

招集緊急應變小組

外援單位

- 工程處 06-2363201;0800236222
- 工務段 07-6264119
- 南檢所 07-2354861 ; 2358502

- 工作場所發生下列職業災害時應於二十四小時內報告檢查機構：

1. 發生死亡災害
2. 發生災害之罹災人數在3人以上者
3. 其它經中央主管機關指定公告之災害

- 高雄市警察局 07-7460105
- 國道公警五隊 07-6283156
- 高雄楠梓醫院 07-3517166
- 高雄旗山醫院 07-6613811
- 建中公司 07-6651826

處理完畢



教育訓練講習



二. 路工類

(二). 鋪面整修工程-瀝青混凝土路面整修夜間施工



國一-S356k路段鋪築DGAC

國一-S356路段鋪築OGAC

二. 路工類

(三). 零星修補:

月份	熱拌瀝青混凝土(T)	高黏度 (包)	坑洞填補數量 (處)
6月份	1	10	24
7月份	2	10	15
8月份	3	40	63
9月份	4	40	56
10月份	1	10	10
合計	11	110	168

經本年度採重點式整修及使用高黏度常溫瀝青，路面坑洞明顯減少，成效甚佳。

二. 路工類

(三). 零星修補: 豪大雨路面坑洞緊急填補

年度	常溫混合料 (包)	熱拌瀝青混 凝土(T)	高黏度 (包)	坑洞修補數量 (處)
101	310	41	300	402
102	0	11	110	168

年度	陳情案件數
101	85
102	11

經本年度採重點式整修及使用高黏度常溫瀝青混凝土已大幅減低坑洞數，陳情案件亦大幅降低且無國賠案，其中102年度11案中，只3件為坑洞陳情案。

二. 路工類

(三). 零星修補: 豪大雨路面坑洞緊急填補

102年1~10月 颱風豪大雨統計表

項次	名稱	成立	解除	發布
1	0519豪雨	5月19日	5月22日	有
2	蘇力	7月11日	7月13日	有
3	西馬隆	7月17日	7月18日	有
4	潭美	8月20日	8月22日	有
5	康芮	8月27日	8月30日	有
6	天兔	9月20日	9月22日	有
7	菲特	10月4日	10月7日	有

今年颱風一共發佈成立為6件，豪大雨1件，路面坑洞緊急修補為0件，成效甚佳。

三. 路工類

(四). 水泥混凝土路面：利用ETC吊裝封閉期間岡山收費站設施改善



站區標線重繪標記重貼



南下大型車道版塊段差填補

三. 路工類

(五). 邊坡：

邊坡坍塌打設廢料護欄金屬鋼版及H型鋼柱，今年豪大雨期間無坍塌已有效抑止坍塌，成效顯著並節省公帑。



南下327k(下邊坡)施工中



南下327k(下邊坡)完工後

三. 路工類

(六). 排水清理：定期於汛期清理排水設施情形
 預防勝於治療，固定於汛期前清理排水設施，
 使汛期排水良好不水滿為患。



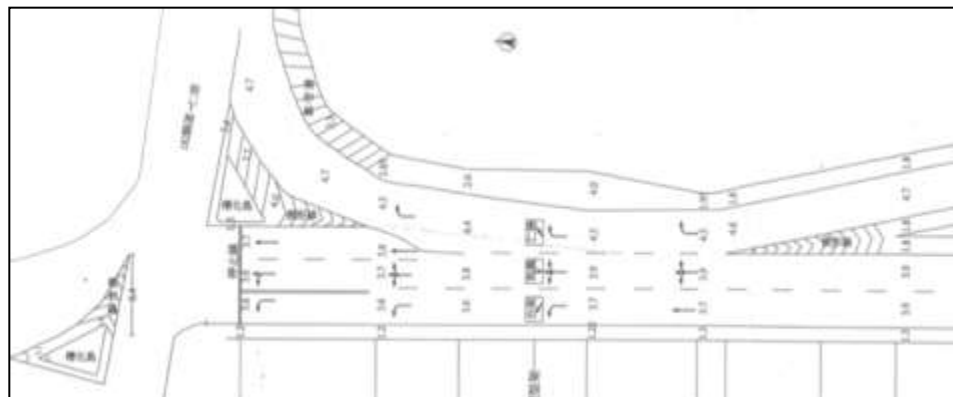
N358K+355~N357K+996施工中



S下327k(下邊坡)完工後

四、交通安全類

(一).改善交通動線：台南交流道北上出、入口匝道線形調整成果

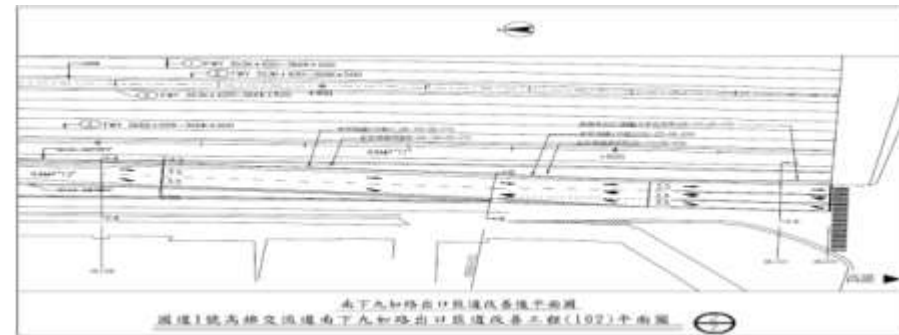
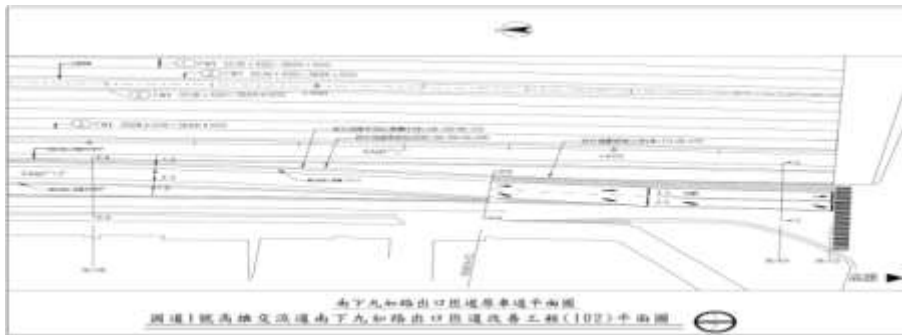


改善前

改善後

四、交通安全類

(二).改善交通動線：國1高雄交流道南下九如路出口匝道改善

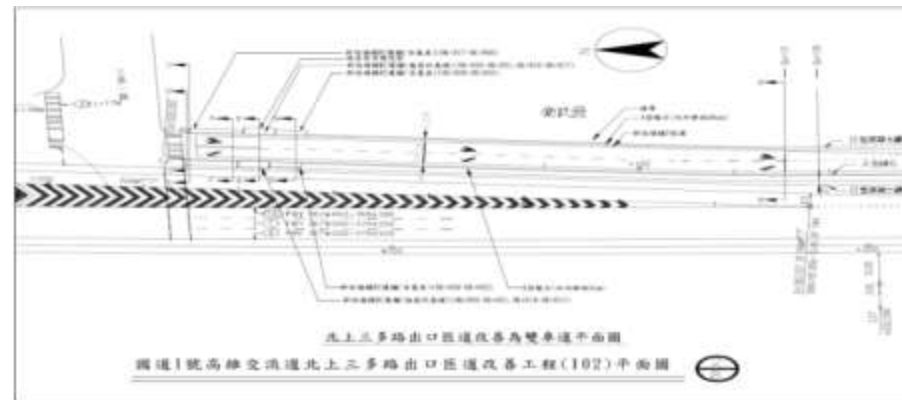
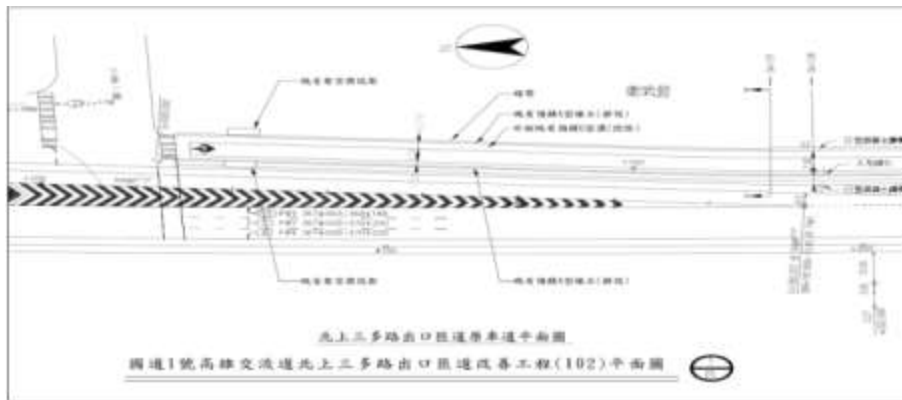


改善前

改善後

四、交通安全類

(三).改善交通動線：高雄交流道北上三多路出口匝道改善工程



改善前

改善後

四、交通安全類

(四)、金屬護欄改RC護欄：

年度	金額(萬元)	數量(km)	備註
102	2,200	5.2	第2標契約
103	8,000	16	包括鼎金~九如路活動護欄改場鑄

說明：扣除大灣交流道、潭底、竹子門及八德路路段



四、交通安全類

(四)、金屬護欄改RC護欄：岡山段轄區金屬護欄改設RC護欄工程(102)

1. 契約金額2,199.5萬元。
2. 進度19%，工期75工作天，累計22工作天
3. 已完成323k+600~322k+800路段800公尺，預定12月中旬完工



五. 路容景觀類

(一). 轄區綠美化



2013/11/13

357服務區入口擋土牆



2013/11/13

328隔音牆路段綠美化



2013/11/13

334路段綠化



2013/11/13

岡山交流道北上入口



2013/11/13

岡山南下入口槽化島



2013/11/13

岡山交流道南下出口

五. 路容景觀類

(二)、蘇力颱風喬木傾倒扶正

日期	地點	樹種	傾倒數量
7/16 ~ 7/16	364.5k~365.5 k雙向	黃槐樹	共87株



364.5k~365.5k雙向喬木扶正



五. 路容景觀類

(三)、潭美颱風喬木傾倒扶正

日期	地點	樹種	傾倒數量
8/23 ~ 8/27	建功路~九如 路	黃槐、 桃花心木、 臺灣欒樹	共267株



364.5k~365.5k雙向喬木扶正



五. 路容景觀類

(三)、康芮、天兔颱風喬木傾倒扶正

日期	地點	樹種	傾倒數量
9/3~ 9/27	361k~368k	黃槐、 桃花心木、 臺灣欒樹	共186株



364.5k~365.5k雙向喬木扶正



五. 路容景觀類

(四). 內路肩清掃 (一週一次)

方式：依高公局規定設置緩撞車。

成效：沿線工業區多，轄區散落物最多，定期清掃，以維路容觀瞻。



CMS預告前方內側移動性施工



外路肩後方300~500m警戒預告標誌



清掃車後方緩撞設施及警示標誌

六. 機電材料類

- 定期維護更新
- 設備保持最佳狀態
- 提升服務品質
- 維護用路人安全



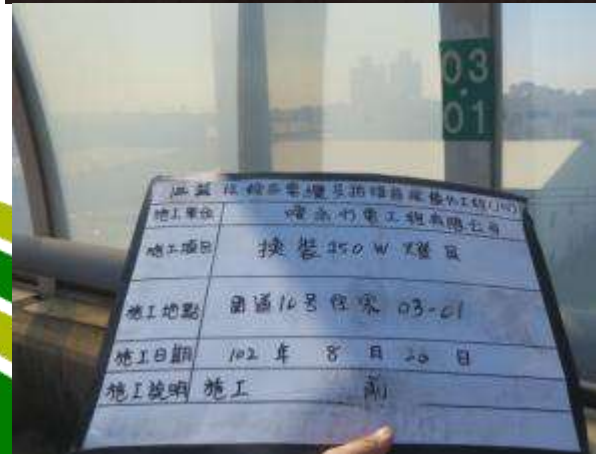
六. 機電材料類



六. 機電材料類



- ◆ 各系統交流道匝道燈具較低瓦數燈具。
- ◆ 轄區各交流道逐年更換路燈燈泡。



改裝節能燈具

七、路產維護類

積極取締占用：

- 南成社區發展協會占用放置貨櫃屋及鐵皮屋共117m²
- 被告又向高雄地院申訴二次，經判決被告應於102年11月22日拆除歸還原告，如不自行拆除原告可報請行政執行處拆除。



七、路產維護類

✦ 主動協助地方取締違規廣告物：

- 主動查報並提供違規廣告物(T霸)資料送轄管市政府
- 績效：101年拆除3件，102年10月底拆除2件，對比100年15件大為增加對行車安全。

交通部台灣區國道高速公路局南區工程處
 高速公路兩側違規樹立廣告查報10月份統計表
 統計至 102 年 10 月 31 日 止

工務段別	轄區縣市	本月份拆除件數	本月份新增件數	上月份合計件數	本月份合計件數	已函所限除期	已地政拆	函方府除	本查段報業中	比較增減數
岡山段	台南市	0	0	1	1	1	1	1		0
	高雄市	0	0	0	0	0	0	0		0
合計		0	0	1	1	1	1	1		0

◎工程處按月份統計轄區內件數,於次月7日前函送局



拆除國道1號楠梓匝道廣告物



八. 其他類

隔音牆工程：

101年度工程名稱	開竣工日期	結算金額(萬元)	長度(km)	高度(m)
國道1號北上建國路至九如路連絡道隔音牆改善工程(101)	101.8.22~11.30	1,282.97	0.316 0.157	4.0 4.5
國道1號356k及國道10號大中路高架橋隔音牆增建改善工程(101)	101.9.18~12.16	3,275.58	0.723 0.970	3.0 4.0
國道1號鳳山路段隔音牆改善工程	101.10.1~102.1.9	2,573.07	0.938	4.0
合 計		7,131.62	3.104	

102年度工程名稱	開竣工日期	結算金額(萬元)	長度(km)	高度(m)
岡山段轄區隔音牆增設及改善工程(102)	102.5.16~08.26	1,880	0.492 0.199 0.188	4.0 3.5 2.5
合 計		1,880	0.879	

八. 其他類

隔音牆工程：

1. 岡山段轄區隔音牆增設及改善工程(102)，驗收中。

增設北上360k及355k路段與改善370k路段，360k路段經監測噪音量超過管制標準，提改善計畫之措施，其餘二路段為民意代表關切案件，已於8月28日竣工。



370k北上路段



360k北上路段

八. 其他類

處理交通事故：24小時風雨無阻

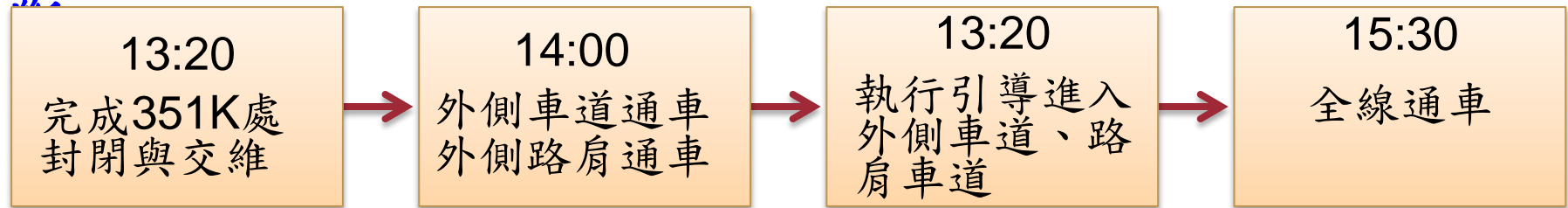


國1南下351k+125處

八. 其他類

處理交通事故：24小時風雨無阻

(一)、102年11月01日13:00 於國1南下351k+125處，1輛小貨車翻覆，致交通中斷，車斗上物品散落一地，致交通中



八. 其他類

處理交通事故：討論與經驗分享

(三). 段士級領班及值日事故處理人員討論與經驗分享

1. 事故處理作業程序及重大事件分類
2. 事故處理應辦事項
3. 現場狀況之掌握及排除因應對策



伍、102年度養護積極作為



一. 積極作為：

一. 5月3日台電公司楠梓路段推管路面損壞處理經過(1/3)

緊急處理
突發狀況



國一358k+800北上第3、4車道
路面發生側擠及變形

一. 積極作為：

一. 5月3日台電公司楠梓路段推管路面損壞處理經過(2/3)



台電至晚上始緊急搶修
採挖土機挖掘回鋪



回鋪採人工鋪築

一. 積極作為：

一. 5月3日台電公司楠梓路段推管路面損壞處理經過(3/3)



5月5日接獲通報原修補路面又損壞，段即請台電修復



台電公司對修復未依局頒規範施工，致路面重複性損壞，平整度甚差

一. 積極作為：

二. 台電公司161kv於國一359k路段推管工程造成路面沉陷現場狀況及後續修復處理權責



358k+850北上外車道及路肩不均勻沉陷



358k+800北上外車道及路肩不均勻沉陷

一. 積極作為：

三. 102. 06. 19國1北上358k+750第4車道護欄開裂下陷



國道1號北上328K+750處
第4車道及外路肩路面下
陷開裂



國道1號北上328K+750處
外側紐澤西護欄外傾開
裂

一. 積極作為：

四. 國道1號(360k+180)箱涵內壁面仁武區高楠里申請彩繪活動



彩繪活動



彩繪部分完成

一. 積極作為：

五. 高雄市後港巷箱涵改建工程管幕背填灌漿施工不慎，造成南下內車道路面冒漿，施工單位未立即通報，經檢視路面暫無異狀。



一. 積極作為：

六. 高科交流道滯洪池生態資源監測及維護

(一). 環境生態保育



一. 積極作為：

六. 高科交流道滯洪池生態資源監測及維護

(二). 生態資源監測

			
築巢	求偶	下蛋	抱卵
			
孵化	育雛	幼鳥	離巢單飛

肆. 積極作為：

六. 高科交流道滯洪池生態資源監測及維護

(三). 颱風、豪大雨蓄水量達到滿水量，達到滯洪效果



一. 積極作為：

七. 改善高雄澄和路至建工路間排水溝設攔汙柵
設置攔汙柵為傾斜45度角避免垃圾及雜草流入排水
管涵，避免垃圾及雜草堵塞，維持水流順暢，經多
次豪大雨考驗，成效顯著。



N上365k+334(皓東路246巷70弄
口)左側施作攔汙柵



N上364k+700(建工路201巷100號
前)左側施作攔汙柵

陸、103年度養護計畫



□ 一、103年辦理重大工程

- (一). 台南交流道南下出口增設右轉車道工程
- (二). 台南交流道配合三爺溪拓寬整治工程
- (三). 潭底及竹子門排水箱涵改建工程
- (四). 國一359k+526穿越橋(八德路)配合地方道路改建工程(代辦高雄市新工處)
- (五). 仁武後港巷拓寬工程(高雄市新工處主辦)
- (六). 國1鼎金系統交流道改善工程增設鼎力路南下出口匝道工程
- (七). 國道1號臺南交流道改工程(增設北上出口匝道)

柒、結語



柒、結語

- ▶ 岡山工務段轄管雖位處南部二大都會區核心，重載車多，掉落物多，事故案件多等先決條件欠佳環境下，各同仁仍晝夜不停，風雨無阻的維護每項工作，提供優質行車環境給路人，並運用科技達到節能減碳，且預防與減少災害之發生。



簡 報 完 畢
敬 請 指 正