

附表 1 翻覆事故處理時間比較表

處理時間 \ 車種	小客車(含其他)		小貨車		大型載重貨車		合計	
	次數	比例	次數	比例	次數	比例	次數	比例
1 小時內	76	76.8%	53	66.3%	12	20.0%	141	59.0%
1~1.5 小時	12	12.1%	18	22.5%	9	15.0%	39	16.3%
1.5 小時以上	11	11.1%	9	11.3%	39	65.0%	59	24.7%
總計	99	100.0%	80	100.0%	60	100.0%	239	100.0%
平均處理時間	55 分		55 分		144 分		78 分	

附表 2 翻覆事故發生位置及肇因比較表

事故位置 \ 車種	小客車(含其他)				小貨車				大型載重貨車			
	主線車道		交流道		主線車道		交流道		主線車道		交流道	
肇因	次數	比例	次數	比例	次數	比例	次數	比例	次數	比例	次數	比例
未注意車前狀態	10	11%	2	22%	8	11%	0	0%	10	23%	1	6%
未保持行車安全距離	14	16%	0	0%	13	18%	1	11%	7	16%	0	0%
危險駕駛 (酒醉+疲勞+吸食違禁物)	5	6%	0	0%	2	3%	0	0%	2	5%	1	6%
車速(超速+未依規定減速)	3	3%	2	22%	2	3%	0	0%	0	0%	4	24%
車況問題 (輪胎脫落或爆裂+零件脫落)	4	4%	0	0%	17	24%	0	0%	6	14%	0	0%
拋錨未採安全措施	1	1%	0	0%	0	0%	0	0%	0	0%	0	0%
載貨超重而失控	0	0%	0	0%	1	1%	0	0%	0	0%	0	0%
變換車道或方向不當	20	22%	1	11%	3	4%	0	0%	5	12%	0	0%
其他引起事故之違規或不當行為 (含不明原因、未發現原因)	33	37%	4	44%	25	35%	8	89%	13	30%	11	65%
車種小計	90	100%	9	100%	71	100%	9	100%	43	100%	17	100%

備註：

1. 交流道:匝環道及加減速車道。
2. 為統計因素，分析已規併部分性質相似之肇因項目。

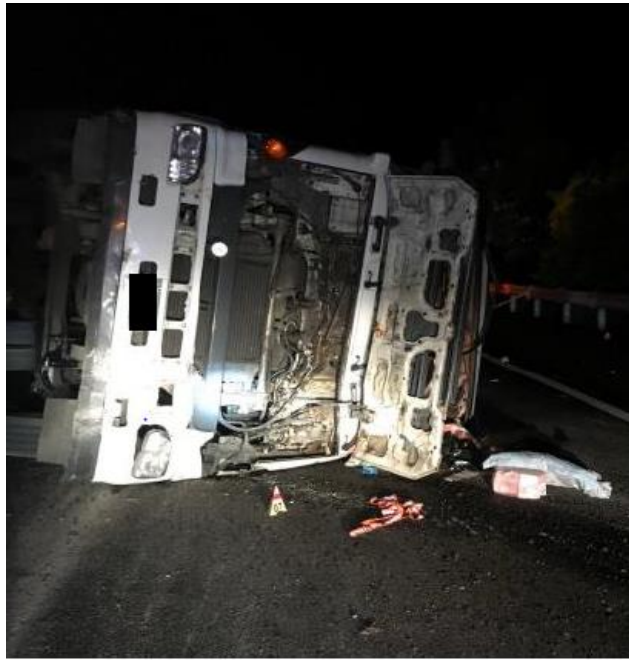


圖 1 109 年 8 月 12 日國道三號北向 146.6 公里翻覆事故



圖 2 109 年 10 月 22 日國道 1 號北向 337.2 公里翻覆事故



圖 3 109 年 8 月 16 日國道 1 號南向 374.4 公里匝環道翻覆事故