

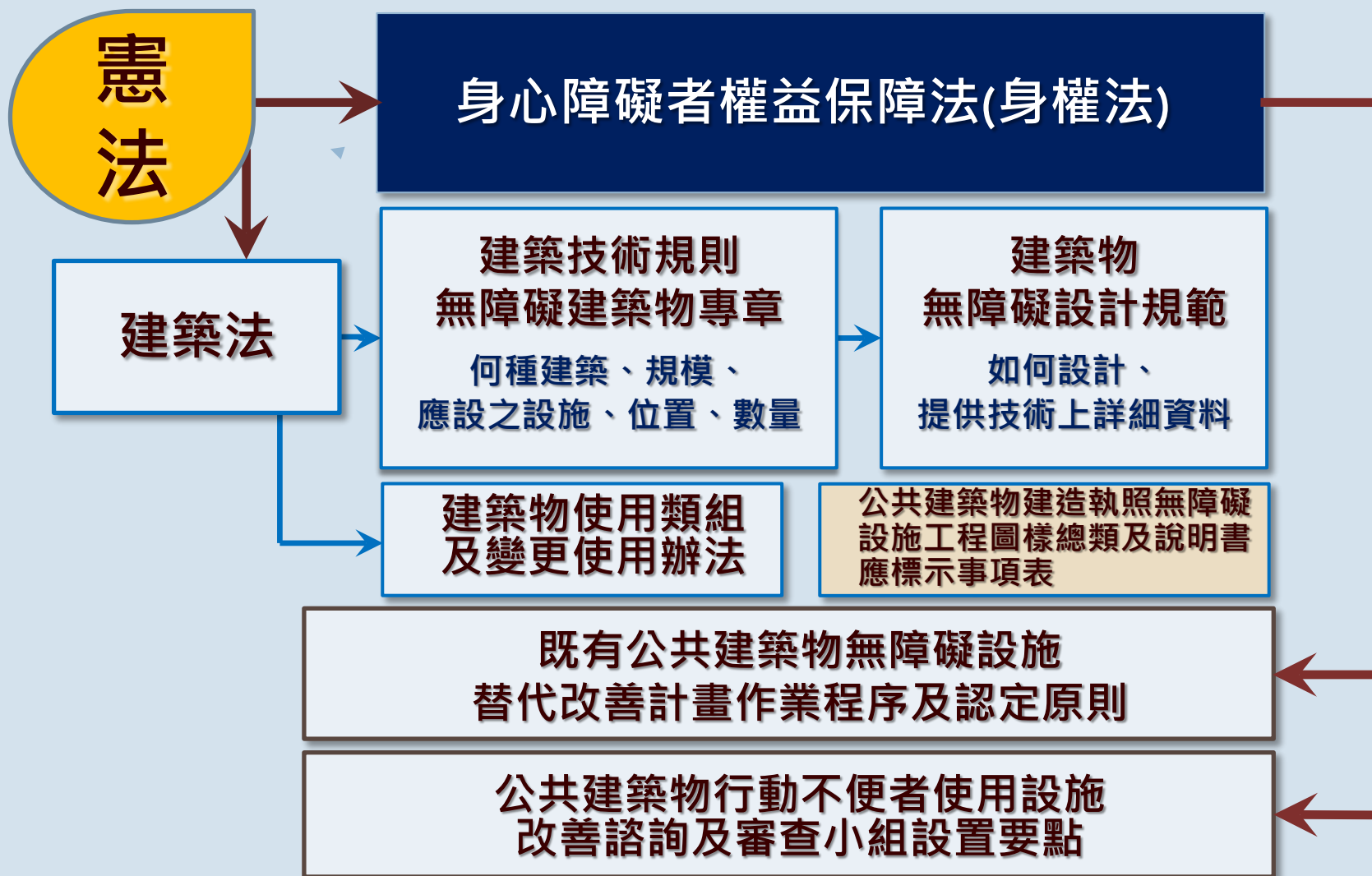


# 建築物無障礙 相關法規介紹

講師:楊檔巖

108 . 07 . 08

# 法令體系



# 憲法



- 第10條 -第7項(86/7/18)

「國家對於身心障礙者之保險與就醫、**無障礙環境之建構**、教育訓練與就業輔導及生活維護與救助，**應予保障**，並扶助其自立與發展」。

# 身心障礙者權益保障法

第 1 條 為維護身心障礙者之權益，保障其平等參與社會、政治、經濟、文化等之機會，促進其自立及發展，特制定本法。



# 身心障礙者權益保障法

- 第56條 公共停車場應保留2%停車位，作為行動不便之身心障礙者專用停車位，車位未滿五十個之公共停車場，至少應保留一個身心障礙者專用停車位。非領有專用停車位識別證明者，不得違規占用。
- (第4項) 提供公眾服務之各級政府機關、公、私立學校、團體及公、民營事業機構設有停車場者應依前三項辦理。

# 身心障礙者權益保障法

第57條 (第1項) 新建公共建築物及活動場所，應規劃設置便於各類身心障礙者行動與使用之設施及設備。  
。未符合規定者，不得核發建築執照或對外開放使用。

新建

# 身心障礙者權益保障法

第57條 (第2項) 公共建築物及活動場所應至少於其室外通路避難層坡道及扶手、避難層出入口、室內出入口、室內通路走廊、樓梯、升降設備、哺（集）乳室、廁所盥洗室（含移動式）、浴室、輪椅觀眾席位周邊、停車場等其他必要處設置無障礙設備及設施。其項目與規格，由中央目的事業主管機關於其相關法令或依本法定之。

# 身心障礙者權益保障法

第57條 (第3項) 公共建築物及活動場所之無障礙設備及設施不符合前項規定者，各級目的事業主管機關應令其所有權人或管理機關負責人改善。但

**既有** 因軍事管制、古蹟維護、自然環境因素、建築物構造或設備限制等特殊情形，設置無障礙設備及設施確有困難者，得由所有權人或管理機關負責人**提具替代改善計畫**，申報各級目的事業主管機關核定，並核定改善期限

# 身心障礙者權益保障法

第88條 違反第57條第3項規定未改善或未提具替代改善計畫或未依核定改善計畫之期限改善完成者，各級目的事業主管機關除得勒令停止其使用外，處其所有權人或管理機關負責人新臺幣六萬元以上三十萬元以下罰鍰，並限期改善；屆期未改善者，得按次處罰至其改善完成為止；必要時，得停止供水、供電或封閉、強制拆除。



建築技術規則  
設計範圍、數量

建築物  
無障礙設計規範  
規格、尺寸、位置

102.1.1

108.7.1

77.12.12

85.11.27

97.7.1

102.1.1

107.3.15

(第十章)公共建築物  
殘障者使用設施

公共建築物行動不便者使用設施

無障礙  
建築物



# 建築技術規則 建築設計施工編第十章 (無障礙建築物) 102.1.1實施



# 第167條



為便利行動不便者進出及使用建築物，新建或增建建築物，應依本章規定設置無障礙設施。但符合下列情形之一者，不在此限：

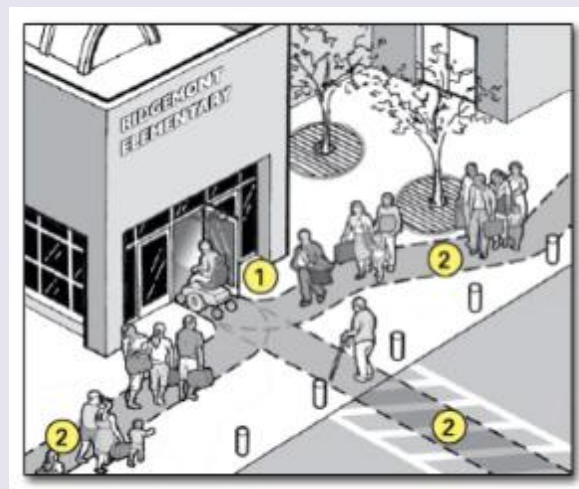
- 一、獨棟或連棟建築物，該棟自地面層至最上層均屬同一住宅單位且第二層以上僅供住宅使用者。
- 二、供住宅使用之公寓大廈專有及約定專用部分。
- 三、**除公共建築物外**，建築基地面積未達一百五十平方公尺或每棟每層樓地板面積均未達一百平方公尺。

# 第167條



## ● 住宅單位：

指含有一個以上相連之居室及非居室，有烹調及衛生設備，專供一個家庭使用之建築物，並有單獨出入之通路，不需經過他人住宅而可自由進出者。



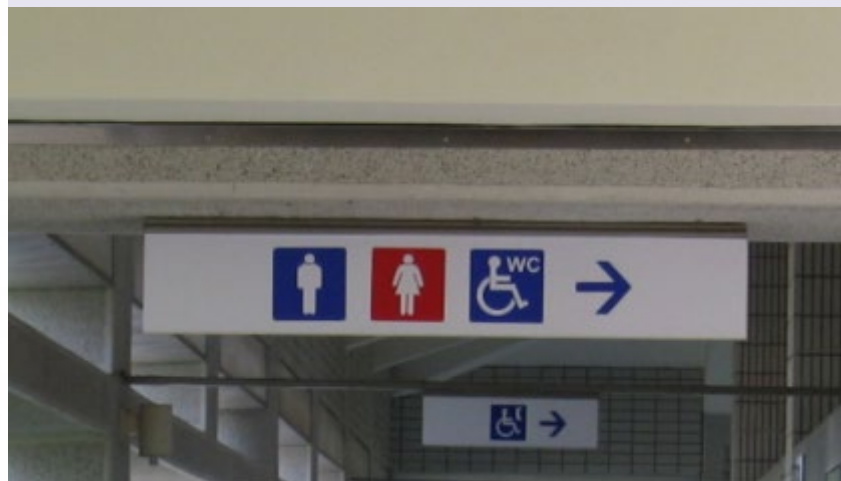
**前項各款之建築物地面層，仍應設置無障礙通路。**

**前二項建築物因建築基地地形、垂直增建、構造或使用用途特殊，設置無障礙設施確有困難，經當地主管建築機關核准者，得不適用本章一部或全部之規定。**

**建築物無障礙設施設計規範，由中央主管建築機關定之。**



# 第167條之1



居室出入口及具無障礙設施之廁所盥洗室、浴室、客房、昇降設備、停車空間及樓梯應設有無障礙通路通達。

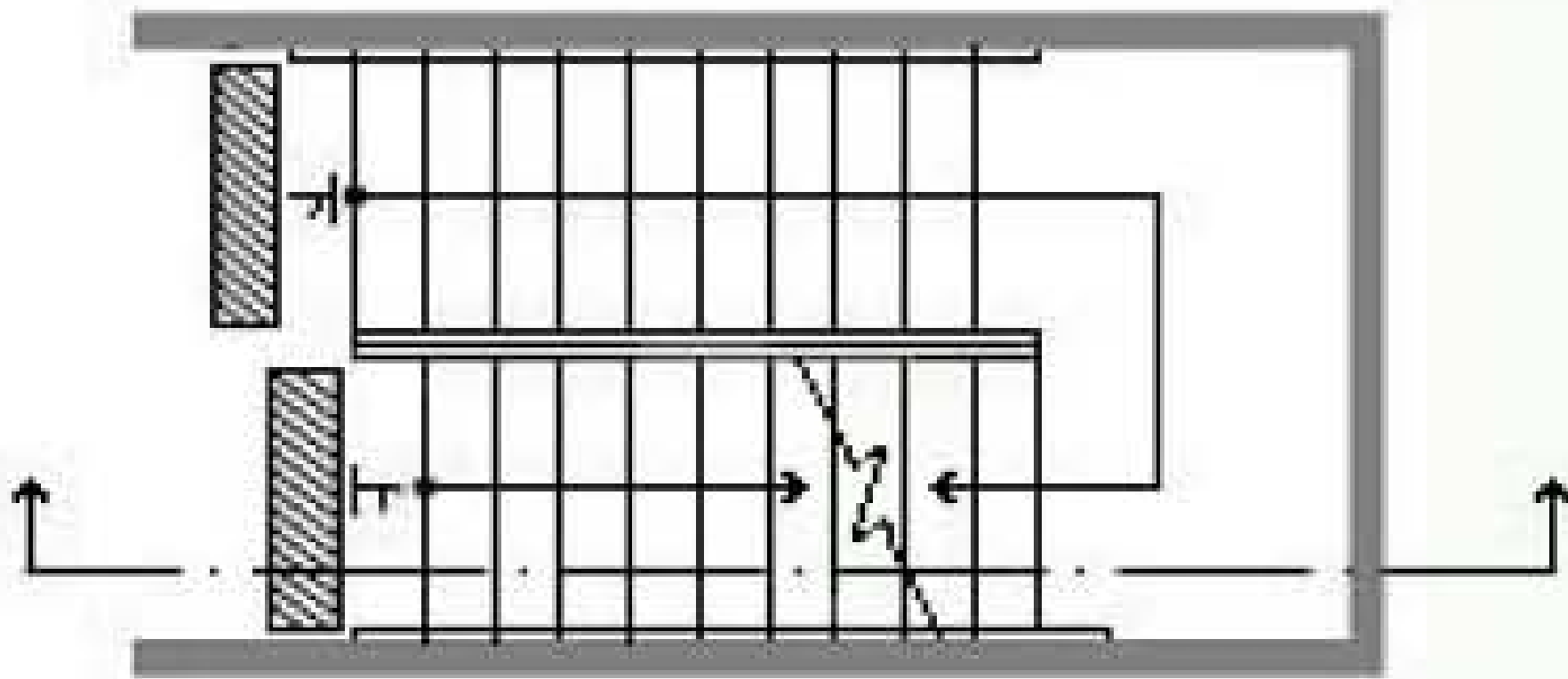
## 第167條之2

建築物設置之直通樓梯，至少應有一座為無障礙樓梯。



2011/09/02





### 303.1 級高及級深：

樓梯上所有梯級之級高及級深應統一，級高（**R**）需為**16公分**以下，級深（**T**）不得小於**26公分**（圖**303.1**），且**55公分**  $\leq 2R + T \leq 65$ 公分。

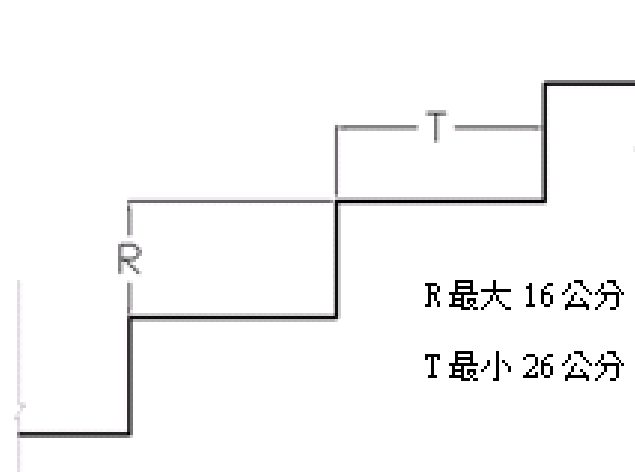


圖 303.1

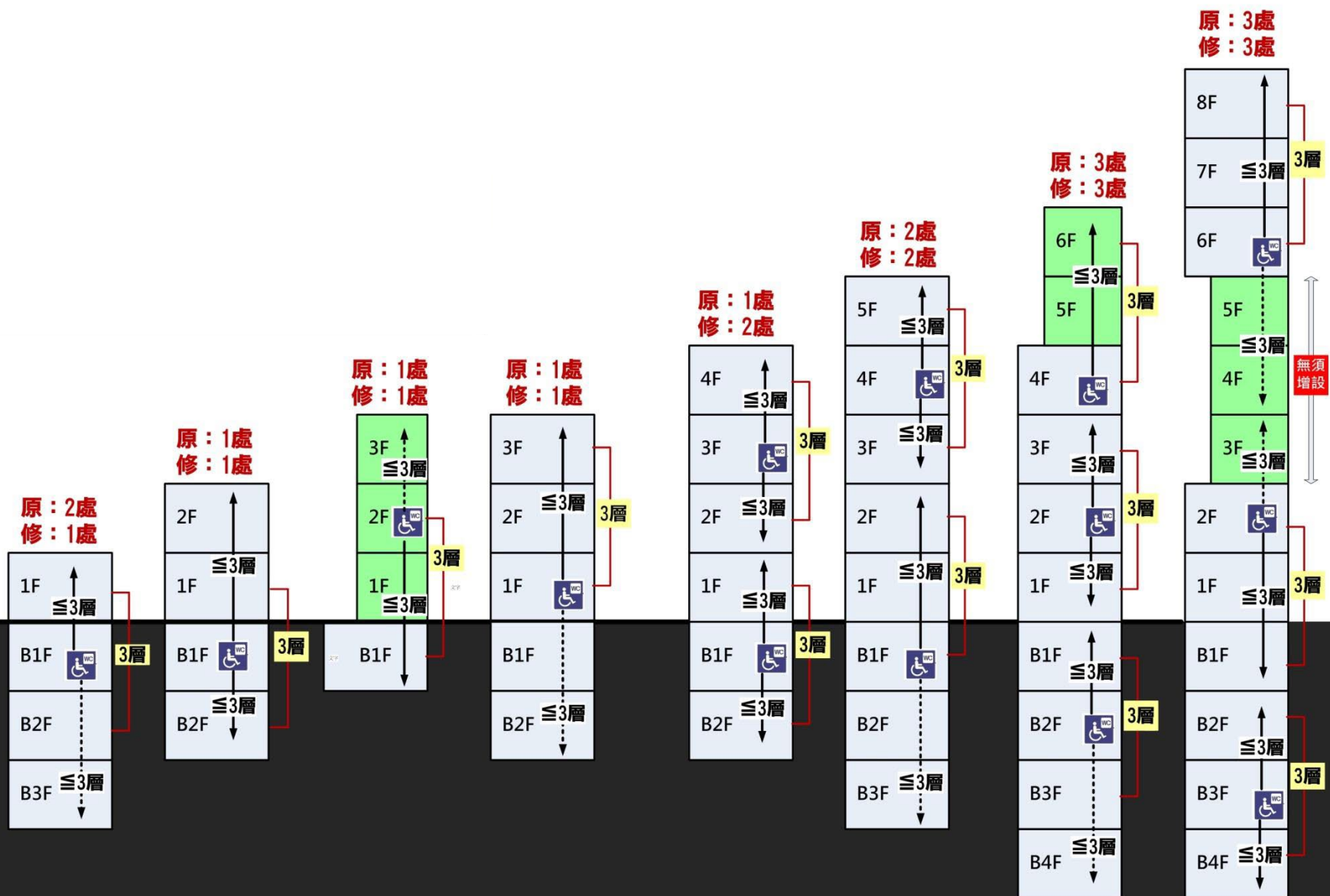
# 第167條之3

建築物依本規則建築設備編第三十七條應裝設衛生設備者，除使用類組為H-2 組住宅或集合住宅外，每幢建築物無障礙廁所盥洗室數量不得少於下表規定，且服務範圍不得大於三樓層：

建築物總樓層數超過三層，  
超過部分每增加三層且有一層以上之樓地板面積超過500平方公尺者

建築物總樓層數在三層  
以下者設置一處





**戲院、演藝場、集會堂、電影院、歌廳、車站、航空站**，  
其無障礙廁所盥洗室數量不得少於下表規定：

大便器數量 (個)	無障礙廁 所盥洗室 數量(處)	大便器數量(個)	無障礙廁 所盥洗室 數量(處)
19以下	1	80至89	8
20至29	2	90至99	9
30至39	3	100至109	10
40至49	4	超過109個大便器者，超過 部分每增加10個，應增加一 處無障礙廁所盥洗室；不足 10個，以10個計。	
50至59	5		
60至69	6		
70至79	7		

## 第167條之4

建築物設有共用浴室者，  
每幢建築物至少應設置  
一處無障礙浴室。





## 第167條之5

建築物設有固定座椅席位者，其輪椅觀眾席位數量不得少於下表規定：





固定座椅席位數量（個）	輪椅觀眾席位數量（個）
<b>50以下</b>	<b>1</b>
<b>51至150</b>	<b>2</b>
<b>151至250</b>	<b>3</b>
<b>251至350</b>	<b>4</b>
<b>351至450</b>	<b>5</b>
<b>451至550</b>	<b>6</b>
<b>551至700</b>	<b>7</b>
<b>701至850</b>	<b>8</b>
<b>850至1000</b>	<b>9</b>
<b>1001至5000</b>	超過1000個固定座椅席位者，超過部分每增加150個，應增加一個輪椅觀眾席位；不足150個，以150個計。
超過5000個固定座椅席位者，超過部分每增加200個，應增加一個輪椅觀眾席位；不足200個，以200個計。	

## 第167條之6

建築物依法設有停車空間者，除使用類組為H-2組住宅或集合住宅外，其無障礙停車位數量不得少於下表規定：



停車空間總數量 (輛)	無障礙停車 位數量 (輛)
50以下	1
51至100	2
101至150	3
151至200	4
201至250	5
251至300	6
301至350	7

停車空間總數量 (輛)	無障礙停車 位數量 (輛)
351至400	8
401至450	9
451至500	10
501至550	11
超過 550輛停車位者，超過部分每 增加50 輛，應增加一輛無障礙停車 位；不足50輛，以50輛計。	

建築物使用類組為H-2 組住宅或集合住宅，其無障礙停車位數量不得少於下表規定：

停車空間總數量 (輛)	無障礙停車 位數量 (輛)
50以下	1
51至150	2
151至250	3
251至350	4
351至450	5
451至550	6

超過 550輛停車位者，超過部分每增加100輛，應增加一輛無障礙停車位；不足100輛，以100輛計。

## 第167條之7



建築物使用類組為 **B-4**組者，其無障礙客房數量不得少於下表規定：

客房總數量（間）	無障礙客房數（間）
16至100	1
101至200	2
201至300	3
301至400	4
401至450	5
501至600	6
超過600間客房者，超過部分每增加100間，應增加一間無障礙客房；不足100間，以100間計。	



# 第170條

公共建築物之適用範圍如下表：

建築物使用類組			建築物之適用範圍
A類	公共集會類	A-1	1.戲（劇）院、電影院、演藝場、歌廳、觀覽場。 2.觀眾席面積在二百平方公尺以上之下列場所：音樂廳、文康中心、社教館、集會堂（場）、社區（村里）活動中心。 3.觀眾席面積在二百平方公尺以上之下列場所：體育館（場）及設施。
		A-2	1.車站（公路、鐵路、大眾捷運）。 2.候船室、水運客站。 3.航空站、飛機場大廈。
B類	商業類	B-2	百貨公司（百貨商場）商場、市場（超級市場、零售市場、攤販集中場）、展覽場（館）、量販店
		B-3	1.小吃街等類似場所。 2.樓地板面積在三百平方公尺以上之下列場所：餐廳、飲食店、飲料店（無陪侍提供非酒精飲料服務之場所，包括茶藝館、咖啡店、水果店及冷飲店等）、飲酒店（無陪侍，供應酒精飲料之餐飲服務場所，包括啤酒屋）等類似場所。
		B-4	國際觀光旅館、一般觀光旅館、一般旅館。

# 建築物使用類組

# 建築物之適用範圍

D 類	休閒、 文教類	D-1	室內游泳池。
		D-2	1.會議廳、展示廳、博物館、美術館、圖書館、水族館、科學館、陳列館、資料館、歷史文物館、天文臺、藝術館。 2.觀眾席面積未達二百平方公尺之下列場所：音樂廳、文康中心、社教館、集會堂（場）、社區（村里）活動中心。 3.觀眾席面積未達二百平方公尺之下列場所：體育館（場）及設施。
		D-3	小學教室、教學大樓、相關教學場所。
		D-4	國中、高中（職）、專科學校、學院、大學等之教室、教學大樓、相關教學場所。
		D-5	樓地板面積在五百平方公尺以上之下列場所：補習（訓練）班、課後托育中心。
E 類	宗教、 殯葬類	E	1.樓地板面積在五百平方公尺以上之寺（寺院）、廟（廟宇）、教堂。 2.樓地板面積在五百平方公尺以上之殯儀館。
F 類	衛生、 福利、 更生類	F-1	1.設有十床病床以上之下列場所：醫院、療養院。 2.樓地板面積在五百平方公尺以上之下列場所：護理之家、屬於老人福利機構之長期照護機構。
		F-2	1.身心障礙者福利機構、身心障礙者教養機構（院）、身心障礙者職業訓練機構。 2.特殊教育學校。
		F-3	1.樓地板面積在五百平方公尺以上之下列場所：幼兒園、兒童及少年福利機構。 2.發展遲緩兒早期療育中心。

## 建築物使用類組

## 建築物之適用範圍

G 類	辦公、 服務類	G-1	含營業廳之下列場所：金融機構、證券交易場所、金融保險機構、合作社、銀行、郵政、電信、自來水及電力等公用事業機構之營業場所。
		G-2	1.郵政、電信、自來水及電力等公用事業機構之辦公室。
			2.政府機關(公務機關)。
		G-3	3.身心障礙者就業服務機構。
			1.衛生所。
			2.設置病床未達十床之下列場所：醫院、療養院。
H 類	住宿類	H-1	公共廁所。
			便利商店。
		H-2	1.樓地板面積未達五百平方公尺之下列場所：護理之家、屬於老人福利機構之長期照護機構。
			2.老人福利機構之場所：養護機構、安養機構、文康機構、服務機構。
I 類	危險物 品類	I	1.六層以上之集合住宅。
			2.五層以下且五十戶以上之集合住宅。
I 類	危險物 品類	I	加油（氣）站。





# 建築物無障礙設計 規範修正說明

主講:楊檔巖

108.07.19

# 尺寸



- \* 本規範中未註明「最大」、「最小」或「限定範圍」（如3-5 公分）者，所有該項尺寸的誤差不得大於3%。



## 現行規定

### 202.1組成：

無障礙通路應由以下一個或多個設施組成，包括室外通路、室內通路走廊、出入口、坡道、扶手、昇降設備、**升降平台**等。

## 前版規定

### 202.1組成：

無障礙通路應由以下符合本規範規定之一個或多個設施組成：室外通路、室內通路走廊、出入口、坡道、扶手、昇降設備、**輪椅昇降台**等。

# 行動不便者用動力操作升降平台 — 安全、尺度及功能性 操作之規則 — 第1部：垂直升降平台

最新日期：104/09/09



## CNS 15830-2 T5062-2

# 行動不便者用動力操作升降平台－安全、尺度及功能性 操作之規則－第2部：坐式、立式及輪椅使用者在傾斜面 移動使用之動力式樓梯升降機

最新日期：105/04/14





## 現行規定

202.3地面：  
通路地面應平整、防  
滑**且易於通行**。



206.2.4**坡道**地面：  
坡道地面應平整、防  
滑**且易於通行**。

## 前版規定

202.3地面：  
通路地面應平整、**堅  
固**、防滑。



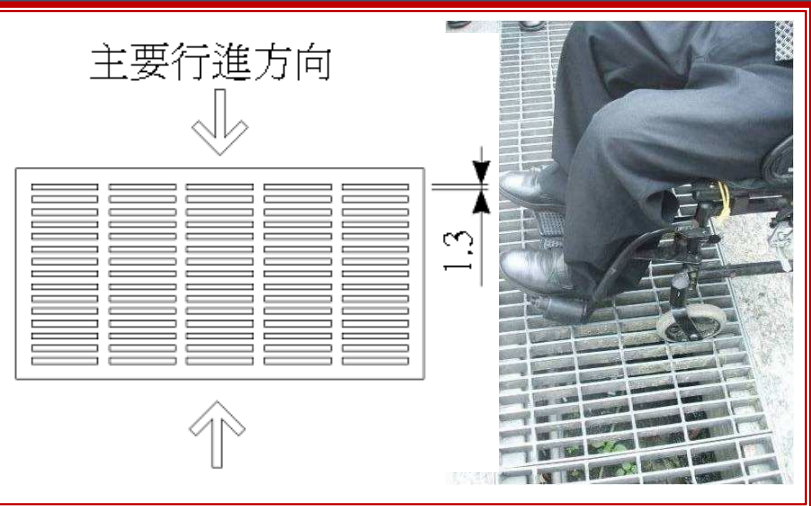
206.2.4地面：  
坡道地面應平整（**不得設置  
導盲磚或其他妨礙輪椅行進  
之鋪面**）、**堅固**、防滑。

## 現行規定

203.2.5室外通路開口：  
室外通路寬度130公分範圍內，儘量不設置水溝格柵，儘量不設置水溝格柵或其他開口，如需設置，水溝格柵或其他開口**應至少有一方向開口不得大於1.3公分**。.....

## 前版規定

.....在主要行進之方向，開口不得大於1.3公分。

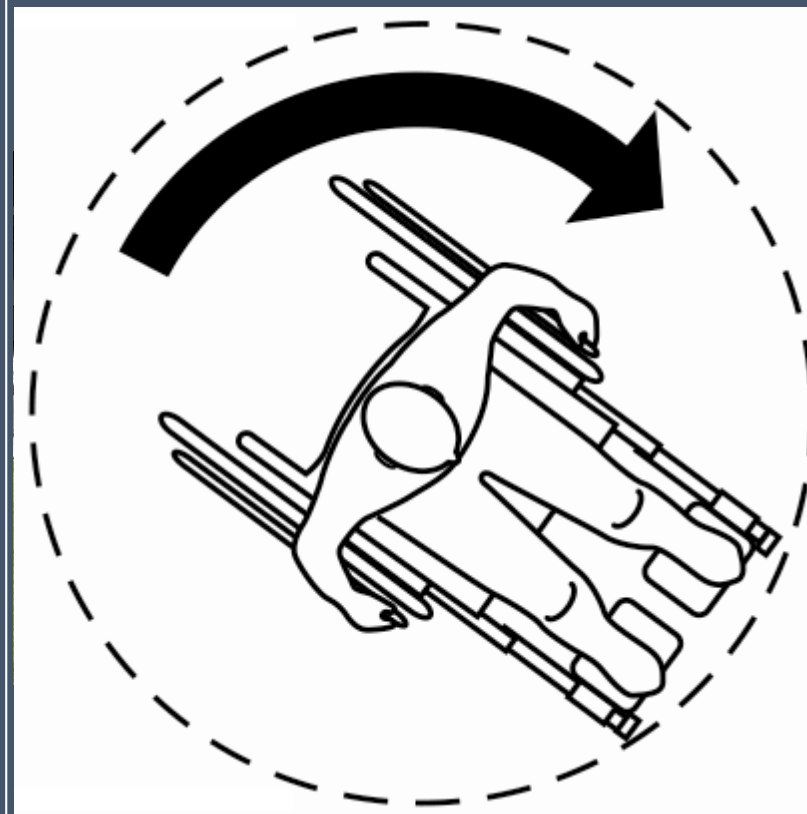




## 現行規定(新增)

### 203.2.8

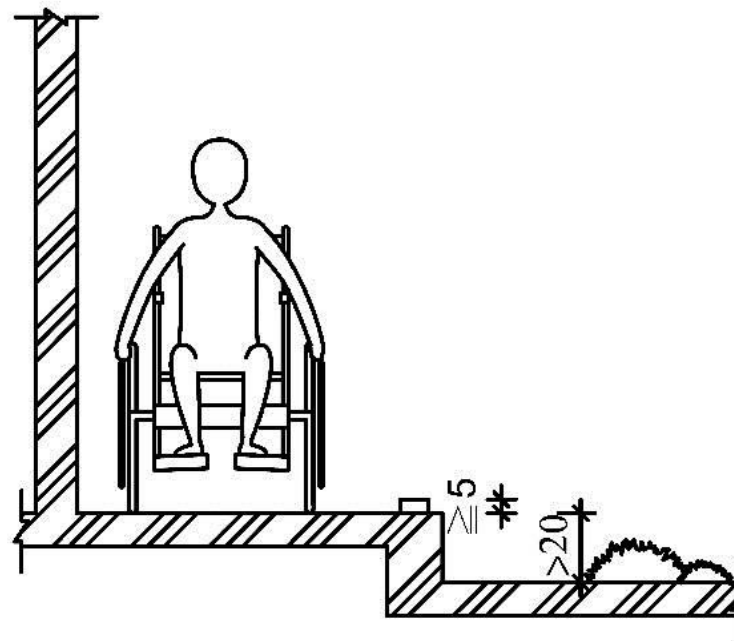
室外通路迴轉空間：  
寬度小於150公分之  
通路，每隔60公尺、  
通路盡頭或距盡頭  
350公分以內，應設  
置直徑150公分以上  
之迴轉空間。但適用  
本規範202.4者，其  
迴轉空間直徑不得小  
於120公分。



## 現行規定(新增)

### 203.3.1

室外通路**邊緣防護**：  
室外通路與鄰近地面  
高差超過20公分者，  
未鄰牆壁側應設置高  
度**5公分**以上之邊緣  
防護。

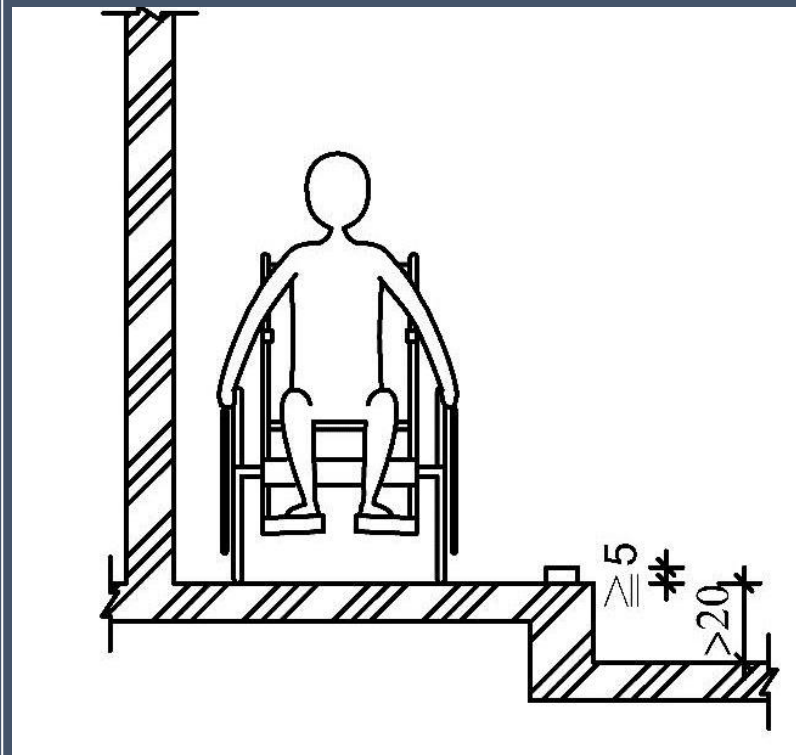


## 現行規定(新增)

### 204.3.1

室內通路走廊**邊緣防護**：

室內通路走廊與鄰近地板面高差超過20公分者，末鄰牆壁側應設置高度**5公分**以上之邊緣防護。

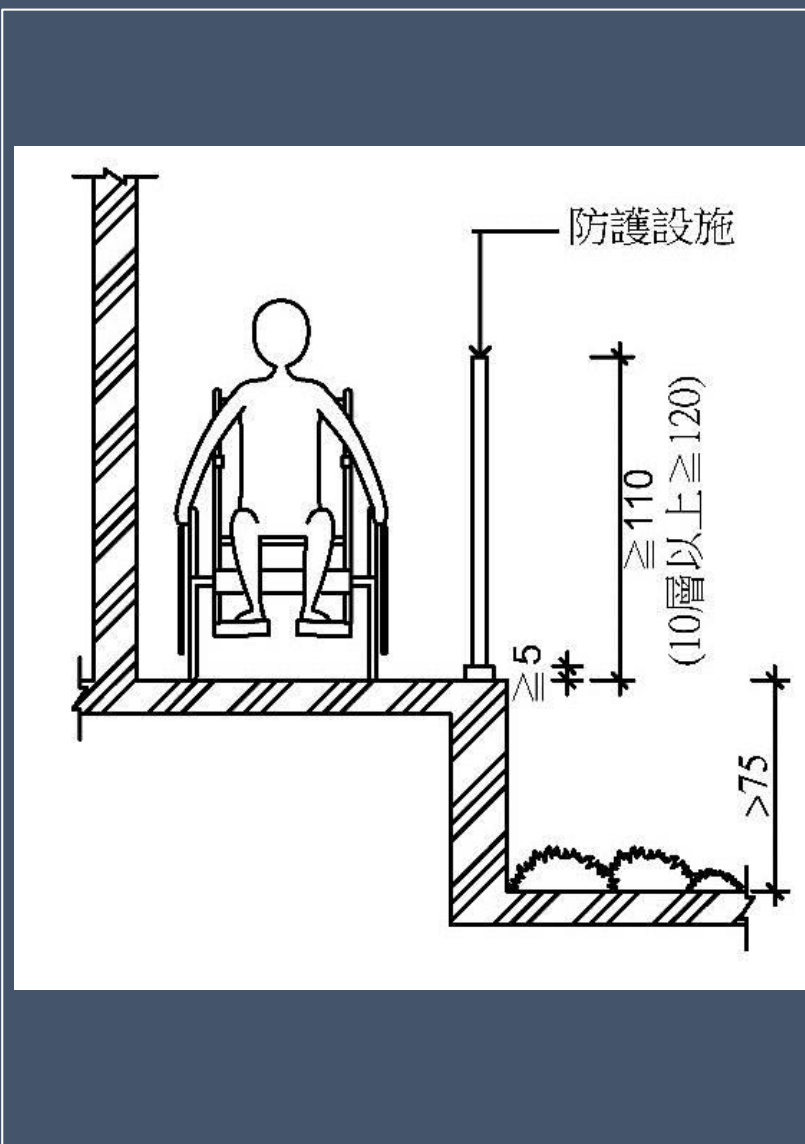


## 現行規定(新增)

### 203.3.2

室外通路**防護設施**：

室外通路與鄰近地面高差超過75公分者，未鄰牆壁側應設置高度**110公分**以上之防護設施；室外通路位於地面層10層以上者，防護設施不得小於**120公分**。

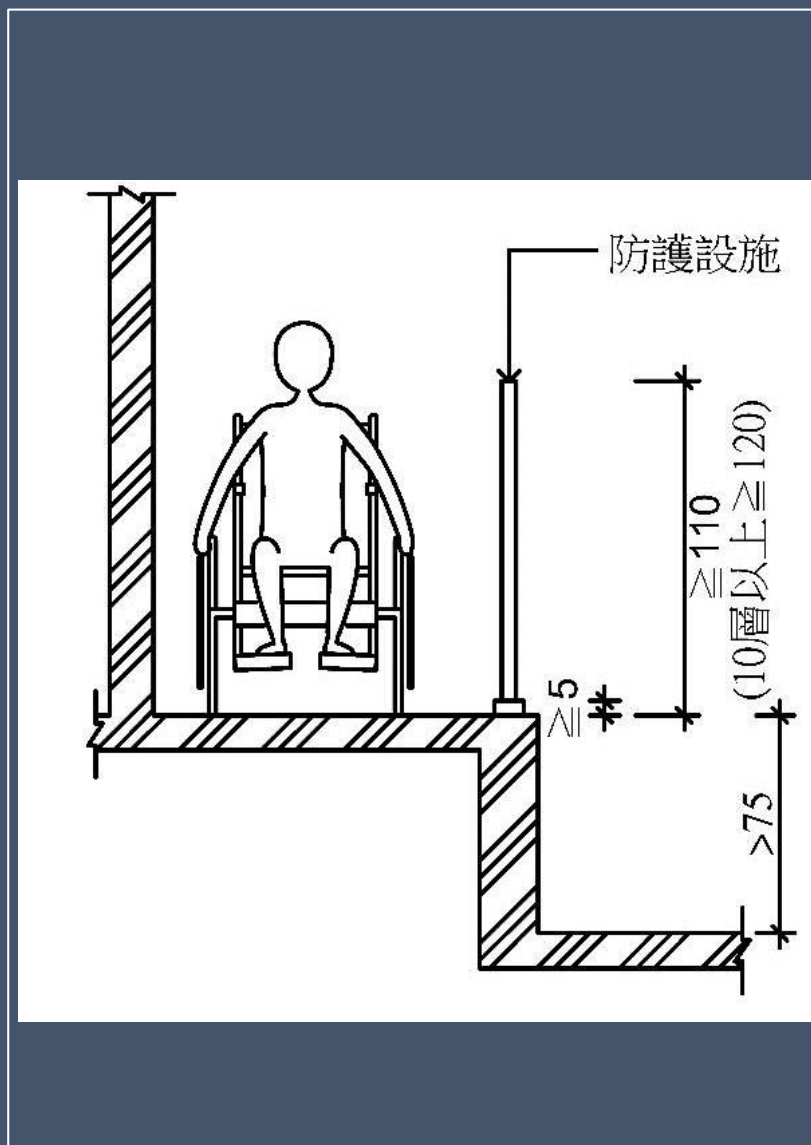


## 現行規定(新增)

### 204.3.2

室內通路走廊**防護設施**：

室內通路走廊與鄰近地板面高差超過75公分者，未鄰牆壁側應設置高度**110公分**以上之防護設施；室內通路走廊位於地面層10層以上者，防護設施高度不得小於**120公分**。

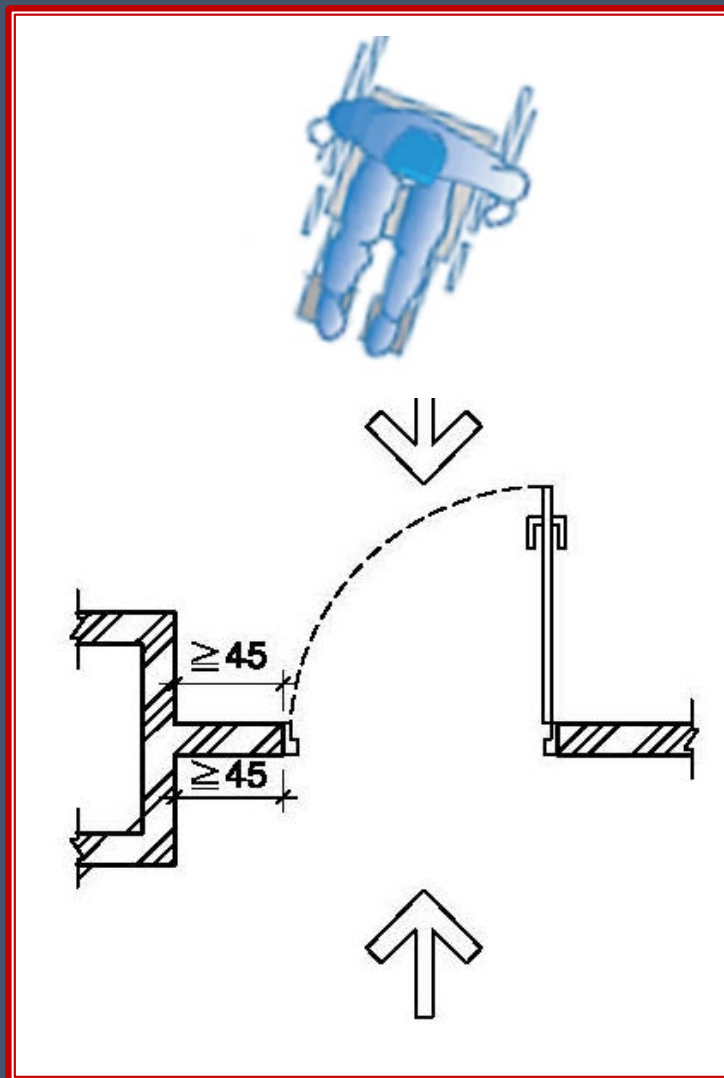




## 現行規定(新增)

### 205.2.4操作空間：

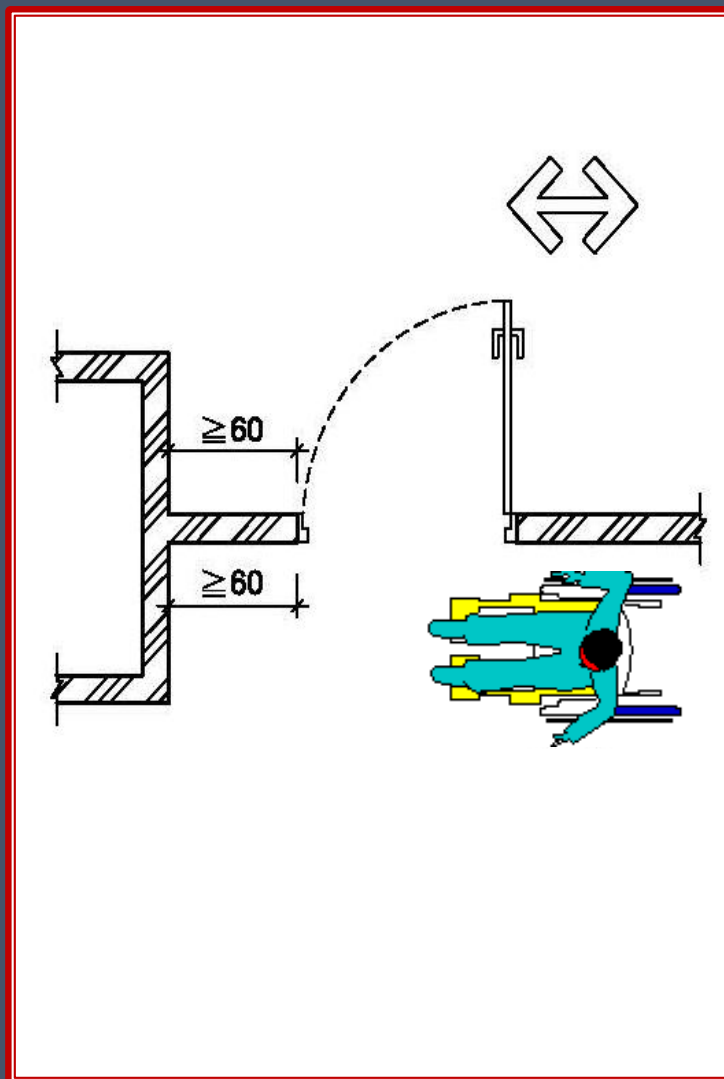
室外通通路走廊與門垂直者，門把側邊之操作空間不得小於**45公分**；通路走廊與門平行者，門把側邊之操作空間不得小於60公分；設有風除室者，應留設直徑150公分以上之迴轉空間。



## 現行規定(新增)

### 205.2.4操作空間：

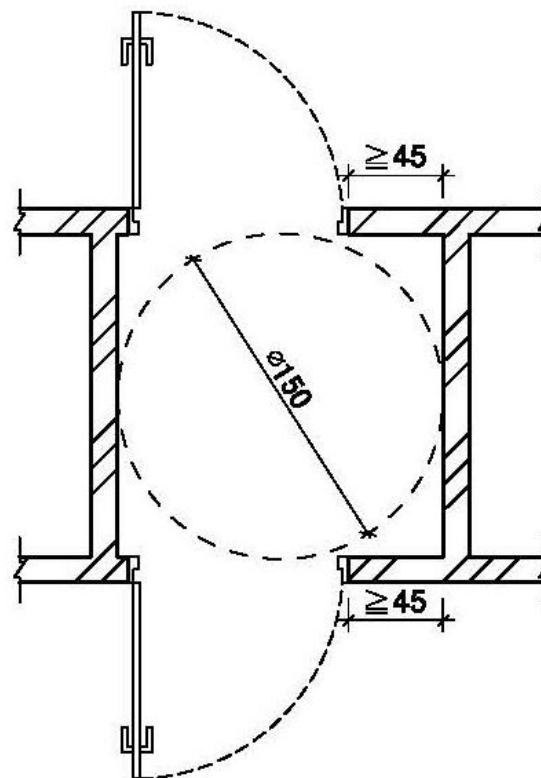
室外通通路走廊與門垂直者，門把側邊之操作空間不得小於45公分；  
通路走廊與門平行者，門把側邊之操作空間不得小於**60 公分**；設有風除室者，應留設直徑150 公分以上之迴轉空間。



## 現行規定(新增)

### 205.2.4操作空間：

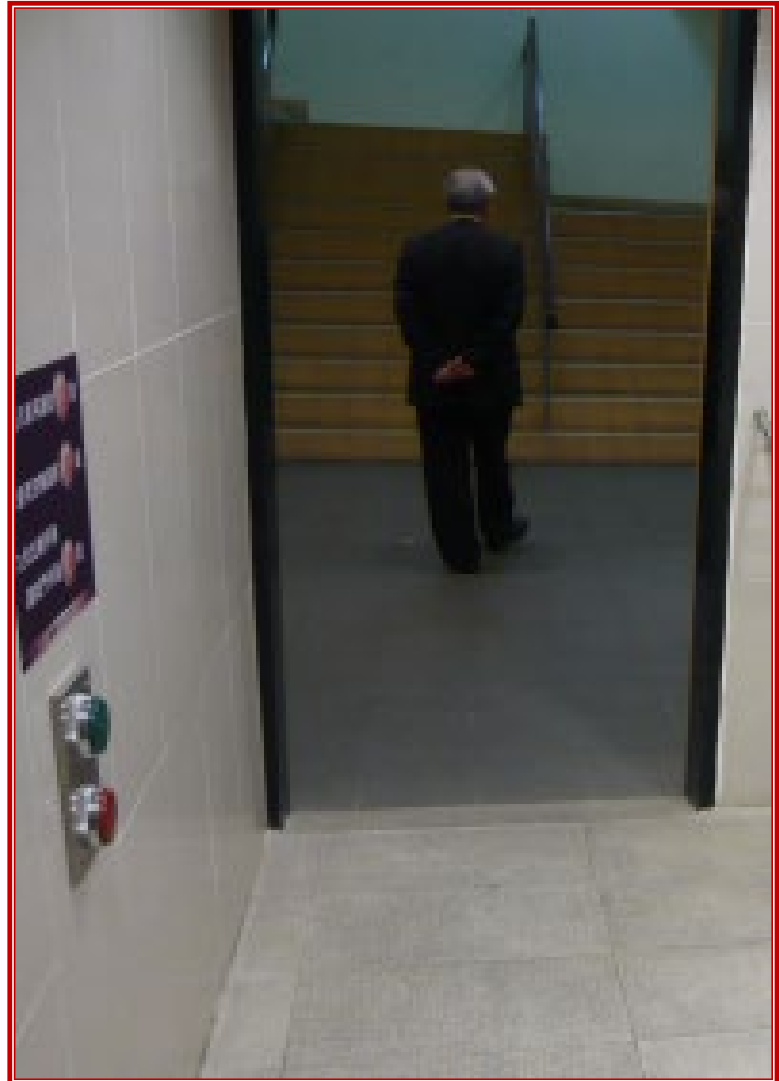
室外通通路走廊與門垂直者，門把側邊之操作空間不得小於45公分；通路走廊與門平行者，門把側邊之操作空間不得小於60公分；設有風除室者，應留設直徑150公分以上之迴轉空間。



# 現行規定

## 205.4.1開門方式：

不得使用旋轉門、彈簧門。如設有自動開關裝置時，其裝置之中心點應距地板面85公分至90公分，且距柱、牆角30公分以上。使用自動門者，應設有當門受到物體或人之阻礙時，可自動停止並重新開啟之裝置。



## 前版規定

### 205.4.1開門方式：

不得使用旋轉門，若使用自動門，必須使用水平推拉式，且應設有當門受到物體或人的阻礙時，可自動停止並重新開啟的裝置，此裝置應透過感應到地板面15~25公分及50~75公分處之障礙物來啟動。

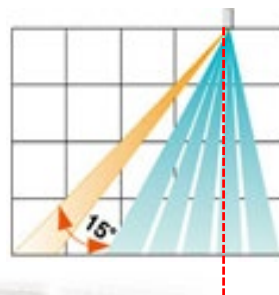




## 現行規定

### 205.4.1開門方式：

不得使用旋轉門、彈簧門。如設有自動開關裝置時，其裝置之中心點應距地板面85公分至90公分，且距柱、牆角30公分以上。使用自動門者，應設有當門受到物體或人之阻礙時，可自動停止並重新開啟之裝置。



## 現行規定

### 206.3.1

(坡道)端點平台：  
坡道起點及終點，應設置長、寬各150公分以上，且坡度不得大於1/50之平台（如圖206.3.1）。但端點平台於騎樓者不得大於1/40。

## 前版規定

### 206.3.1端點平台：

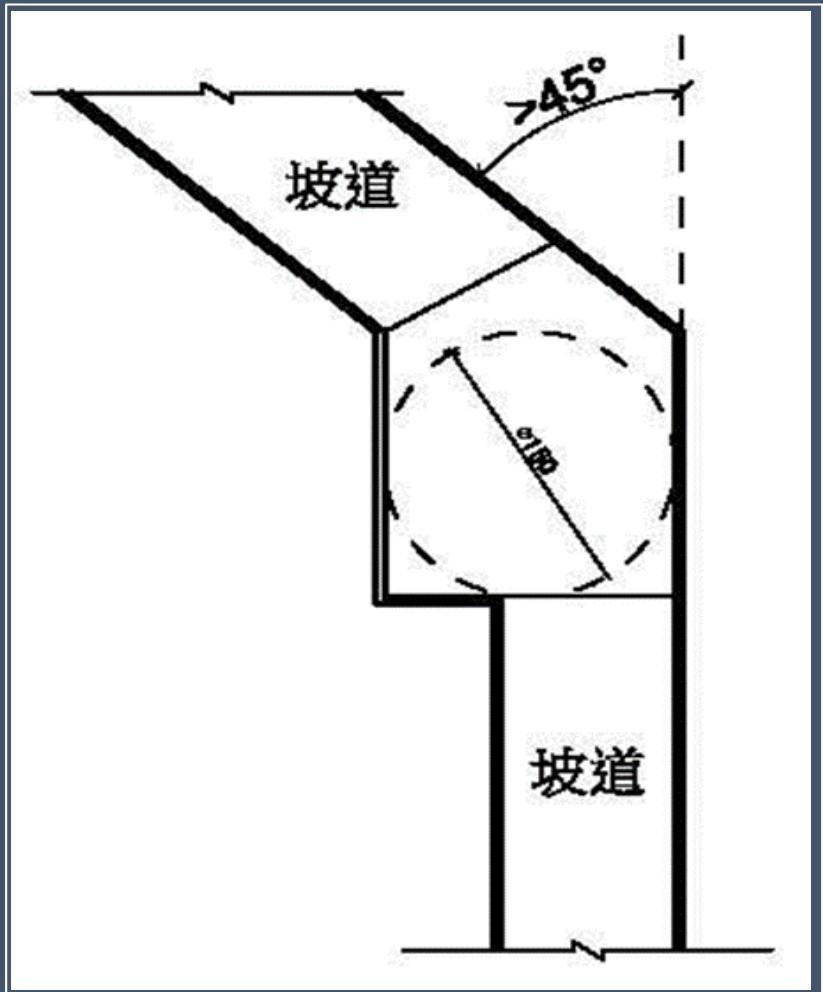
坡道起點及終點，應設置長、寬各150公分以上之平台，且該平台之坡度不得大於1/50。

## 現行規定

### 206.3.3轉彎平台：

坡道**轉彎角度大於45度**處，應設置直徑150公分以上且坡度不得大於1/50之平台。

## 前版規定



## 現行規定

206.4.1坡道邊緣防護：  
坡道與鄰近地面高差  
**超過**20公分者，未鄰  
牆壁側應設置高度5  
公分以上之邊緣防護。

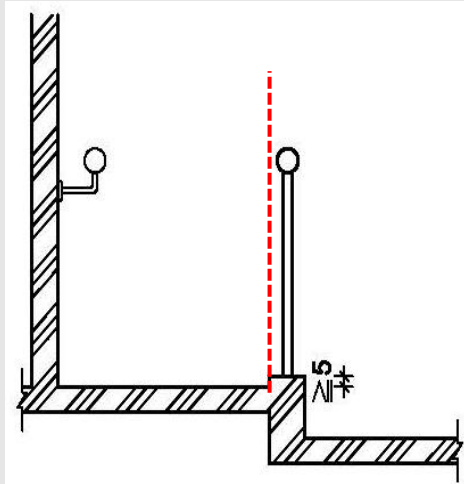


圖206.4.1

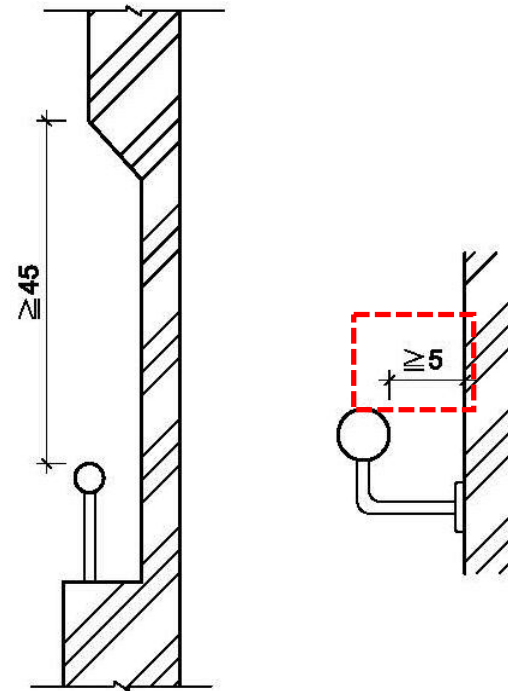
## 前版規定

206.4.1坡道邊緣防護：  
高低差**大於**20公分者，  
未鄰牆壁之一側或兩  
側應設置不得小於高  
度5公分之防護緣，  
該防護緣在坡道側不  
得突出於扶手之垂直  
投影線外；或設置與  
地面淨距離不得大於  
5公分之防護桿  
(板)。

## 現行規定

### 207.3.2與壁面距離：

扶手如鄰近牆壁，與壁面保留之間隔不得小於**5公分**，且扶手上緣應留設最少45公分之淨空間。

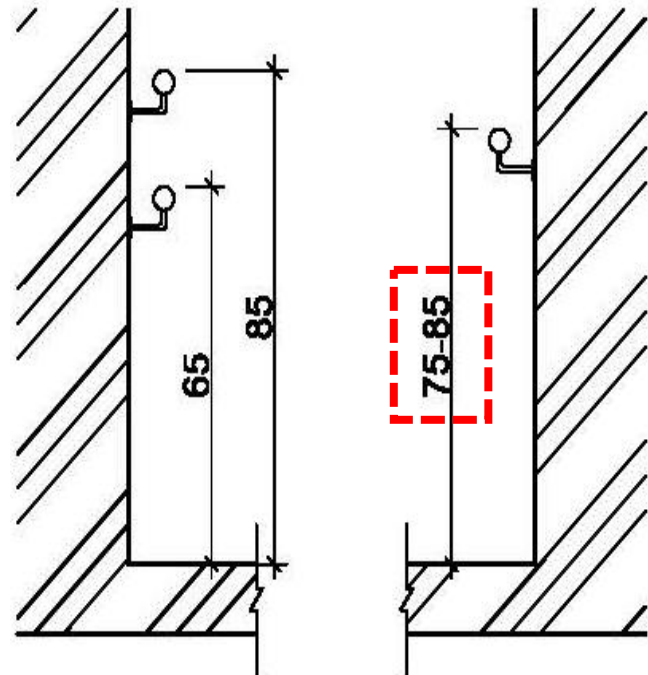




## 現行規定

### 207.3.3高度：

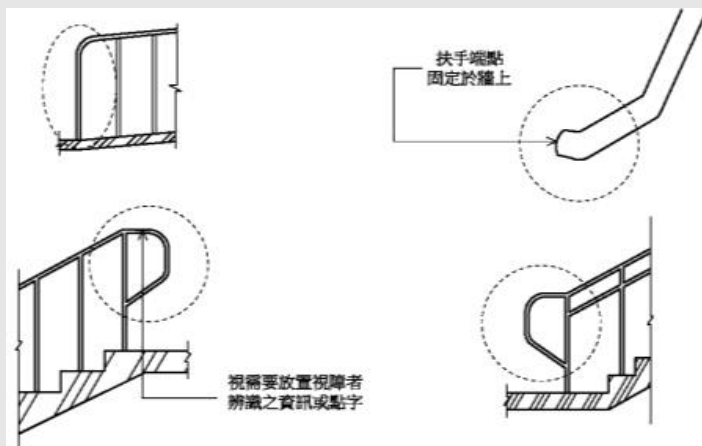
設單道扶手者，扶手上緣距地板面應為75公分至85公分。設雙道扶手者，扶手上緣距地板面應分別為65公分、85公分，若用於小學，高度應各降低10公分。



## 現行規定

## 說明

207.3.4端部處理：  
扶手端部應作防勾撞處理（如圖207.3.4），並視需要設置可供視覺障礙者辨識之資訊或點字。

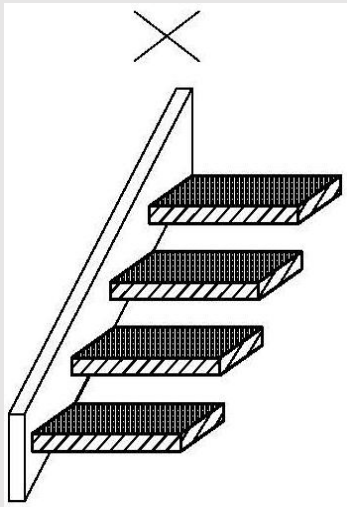


扶手端部處理係為避免行動不便者以扶手輔助移動過程因勾撞而衍生危險，端部處理型式不予限制，以達勾撞為目的，可依無障礙設施設置處所調整。



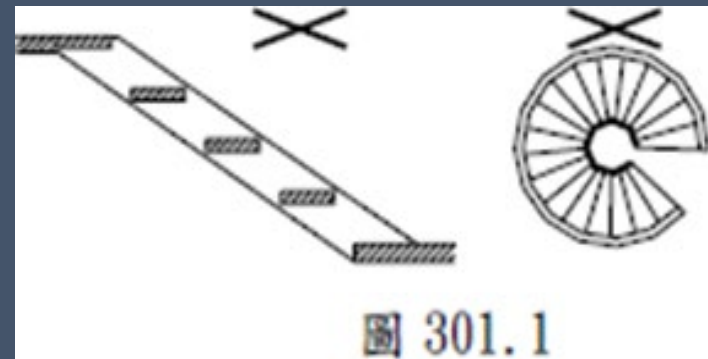
## 現行規定

302.1樓梯型式：  
不得設置梯級間無垂直板之露空式樓梯。



## 前版規定

301.1樓梯形式：  
不得設置旋轉式及梯級間無垂直板之露空式樓梯。



## 現行規定

### (刪除)

說明：

使用拐杖之行動不便者於上下樓梯時會利用單側扶手進行輔助，防護緣設置效益較低，爰予以刪除。



## 前版規定

### 303.4(樓梯)防護緣：

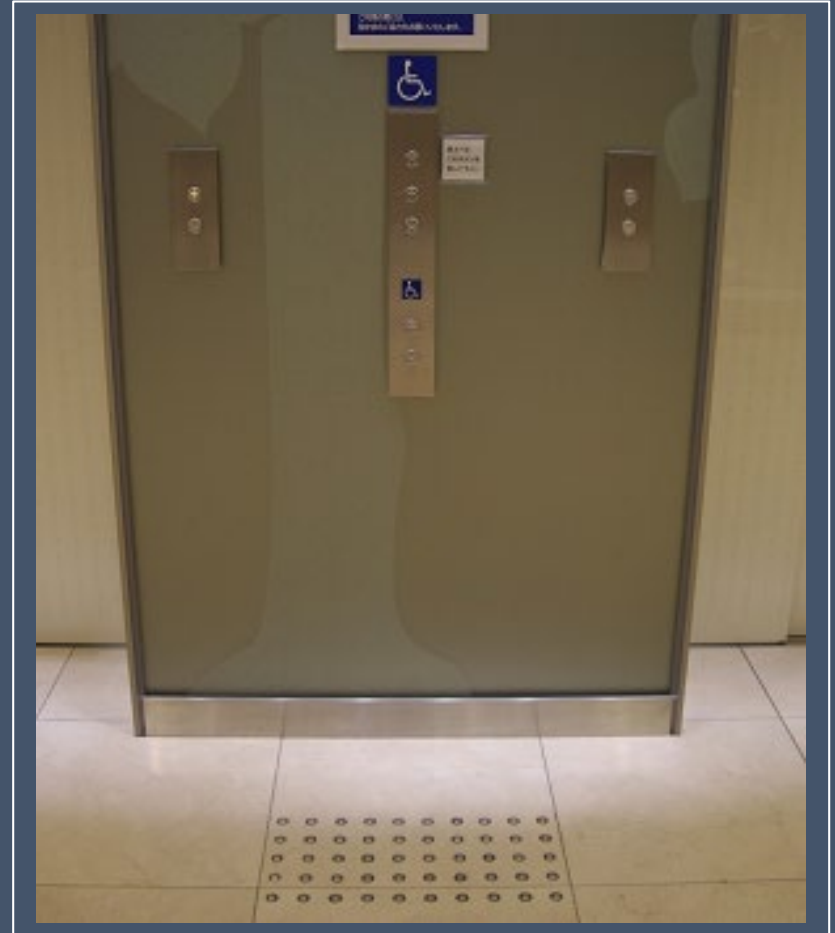
梯級末鄰接牆壁部份，應設置高出梯級 5 公分以上之防護緣。

## 現行規定

### 403.2 升降機引導：

升降機設有點字之呼叫鈕前方30公分處之地板，應作長度60公分、寬度30公分之不同材質處理，並不得妨礙輪椅使用者行進。

## 前版規定





## 現行規定

### 405.1 升降機門：

應為水平方向開啟，  
並為自動開關方式。  
如門受到物體或人阻  
礙時，升降機門應設  
有可自動停止並重新  
開啟之裝置。

## 前版規定

### 405.1 升降機門：

升降機門應水平方向  
開啟，並為自動開關  
方式。如果門受到物  
體或人的阻礙時，昇  
降機門應設有可自動  
停止並重新開啟的裝  
置，此裝置應透過感  
應到地板面15~25公  
分及50~75公分處之  
障礙物來啟動。

## 現行規定

### 405.2關門時間：

升降機開門時，升降機門應維持完全開啟狀態**至少10 秒鐘**。

## 前版規定

### 405.2關門時間：

梯廳升降機到達時，門開啟至關閉之時間不應少於5秒鐘；若由升降機廂內按鈕開門，升降機門應維持完全開啟狀態**至少5秒鐘**。

## 現行規定(新增)

### 406.2.3端部處理：

升降機門為中央開啟式者，扶手端部免作防勾撞處理。**升降機門為單側開啟式者**，未設門框側，扶手端部應作**防勾撞**處理；設有門框側，扶手端部免作防勾撞處理。

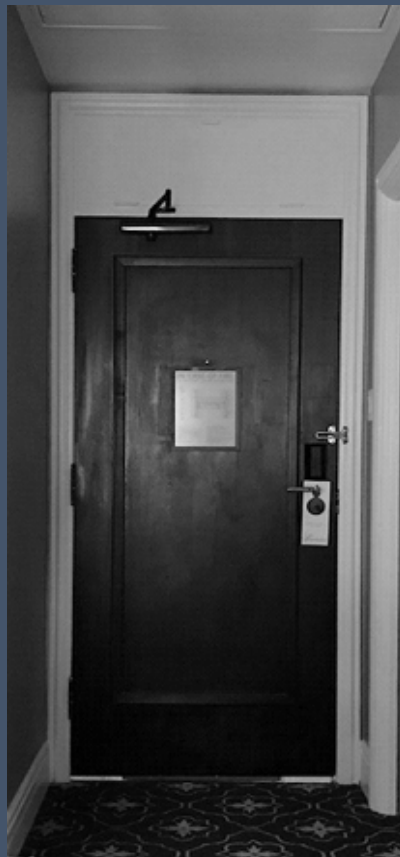


# 現行規定\_廁所盥洗室

## (本點新增)

### 502.4電燈開關：

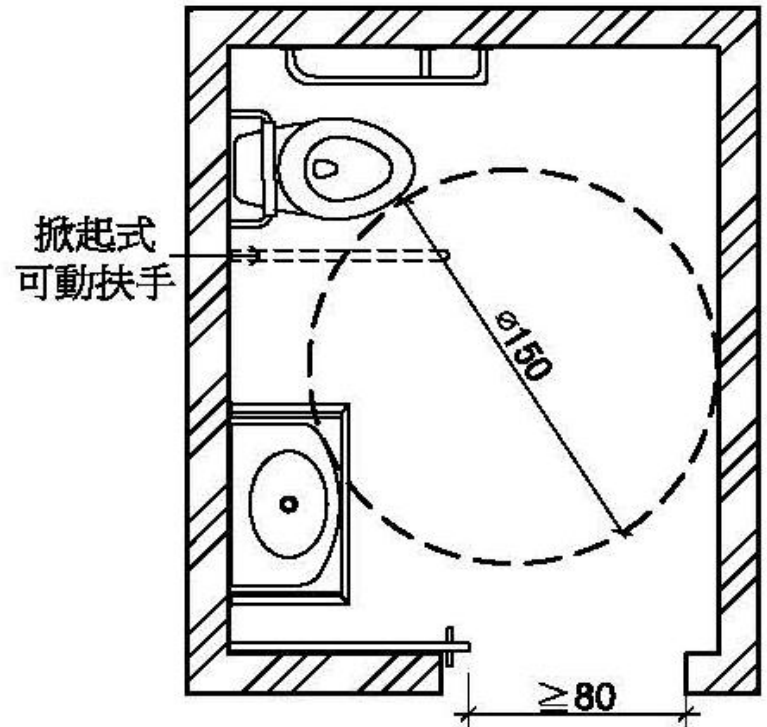
電燈開關設置高度應於距地板面70公分至100公分範圍內，設置位置應距柱或牆角30公分以上。



## 現行規定

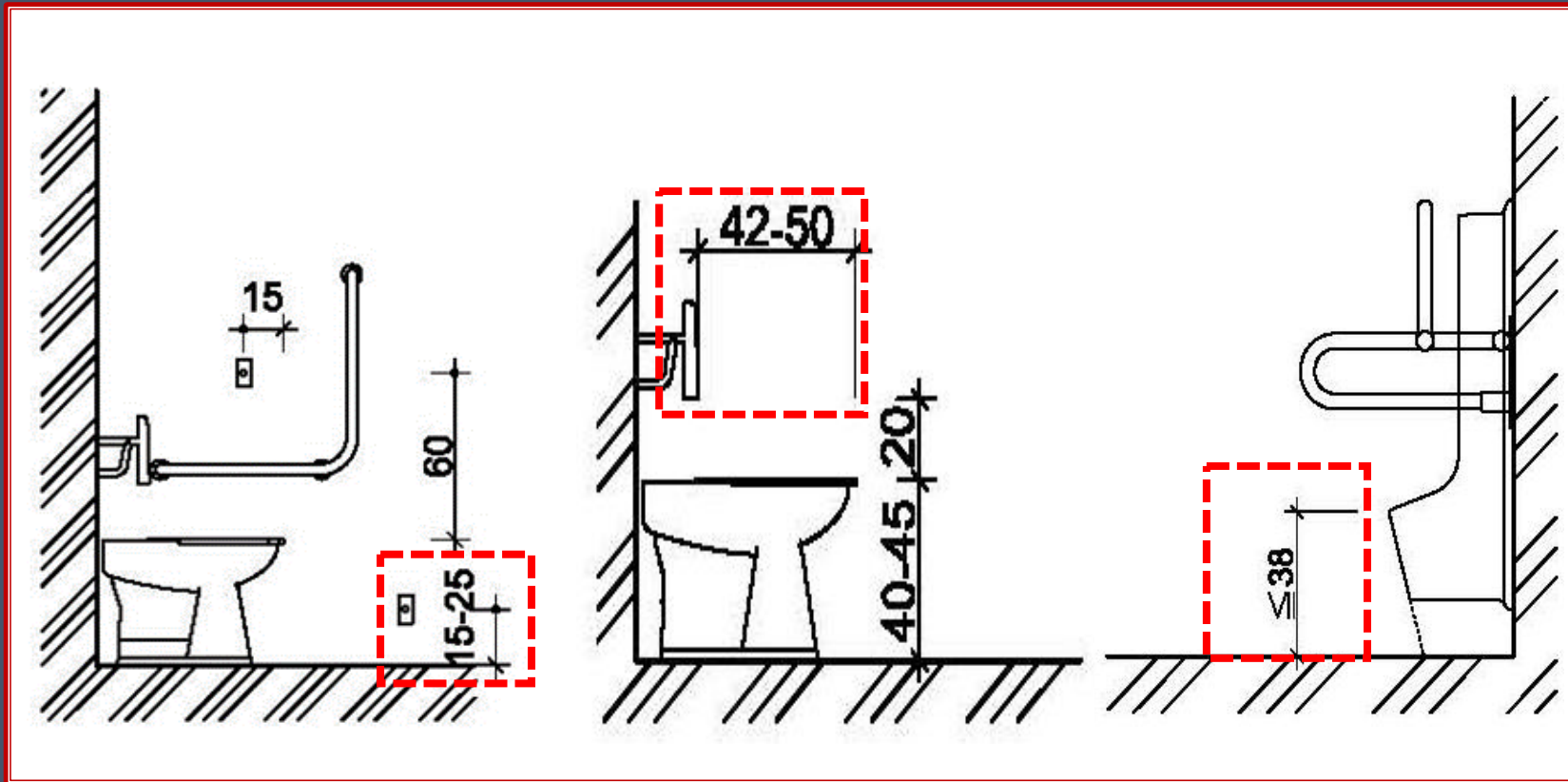
### 504.1淨空間：

無障礙廁所盥洗室應設置直徑150公分以上之迴轉空間，其迴轉空間邊緣20公分範圍內，如符合膝蓋淨容納空間規定者，得納入迴轉空間計算。





## 現行規定

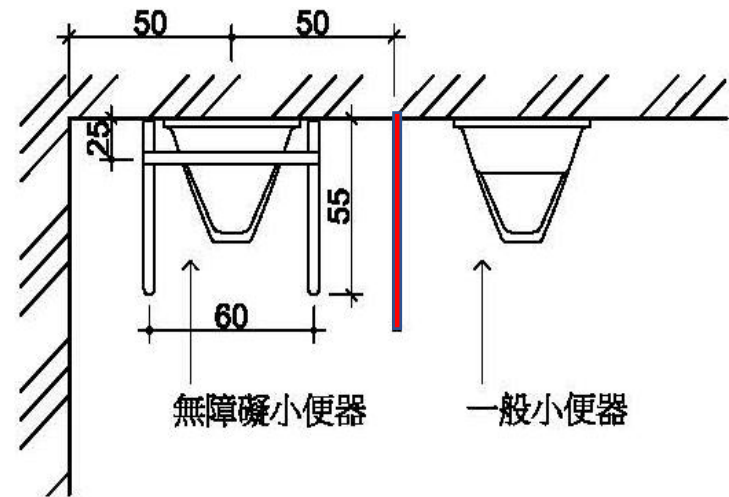


## 現行規定

506.5淨空間：

無障礙小便器與其他  
小便器間應裝設隔板，

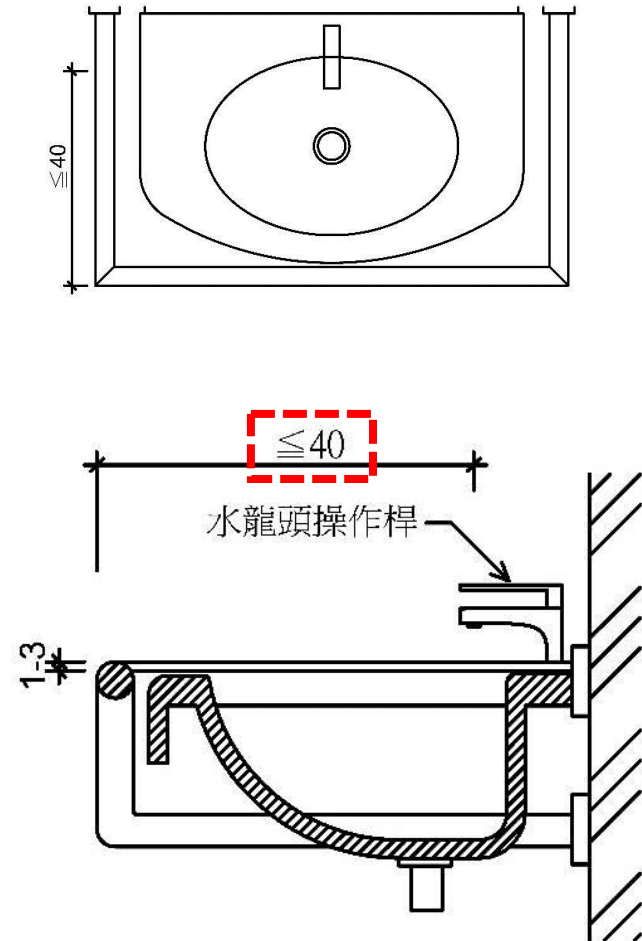
且隔板間之淨空間不得小於小便器中心線  
左右各50公分。



## 現行規定

### 507.5 洗面盆深度：

洗面盆外緣距離可控制水龍頭操作端、可自動感應處、出水口均不得大於40公分，如設有環狀扶手時深度應計算至環狀扶手外緣。洗面盆下方空間，外露管線及器具表面不得有尖銳或易磨蝕之設備。



## 現行規定

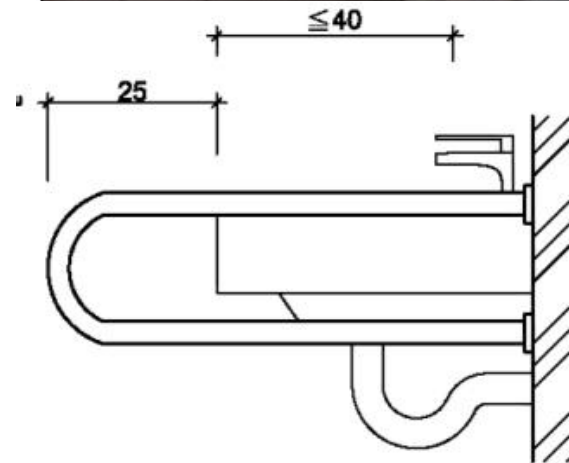
### 507.6扶手：

洗面盆應設置扶手，  
型式可為環狀扶手或  
固定扶手。設置環狀  
扶手者，扶手上緣應  
高於洗面盆邊緣1公  
分至3公分。



## 現行規定

設置**固定扶手**者，使用狀態時，扶手上緣高度應與洗面盆上緣齊平，突出洗面盆邊緣長度為25公分，兩側扶手之內緣距離為70公分至75公分。



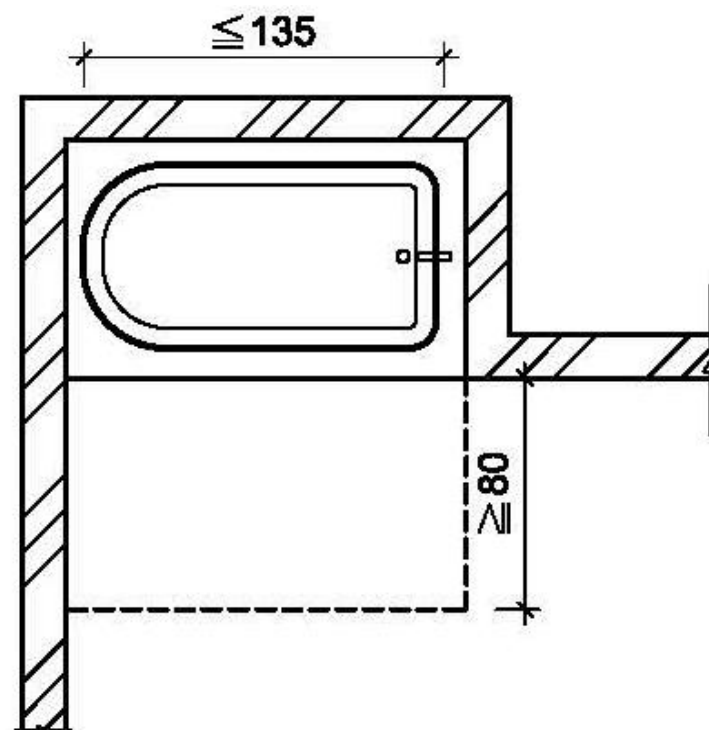
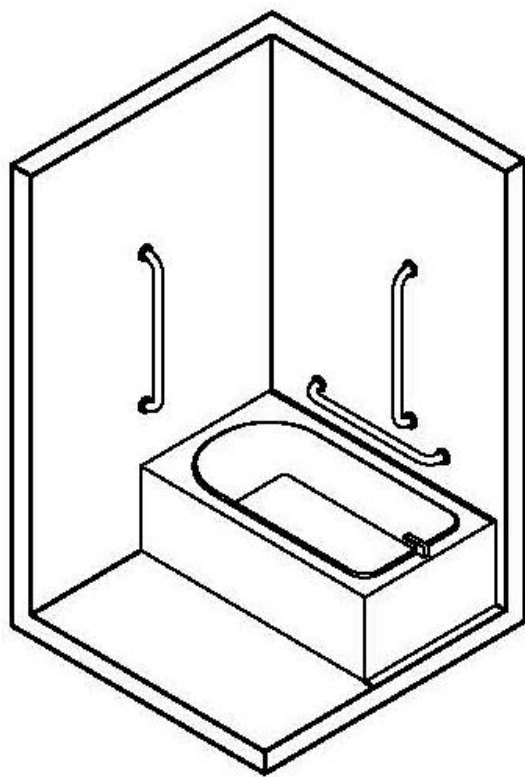
## 現行規定

但設置檯面式洗面盆  
或設置壁掛式洗面盆  
已於下方加設安全支  
撐者，得免設置扶手。



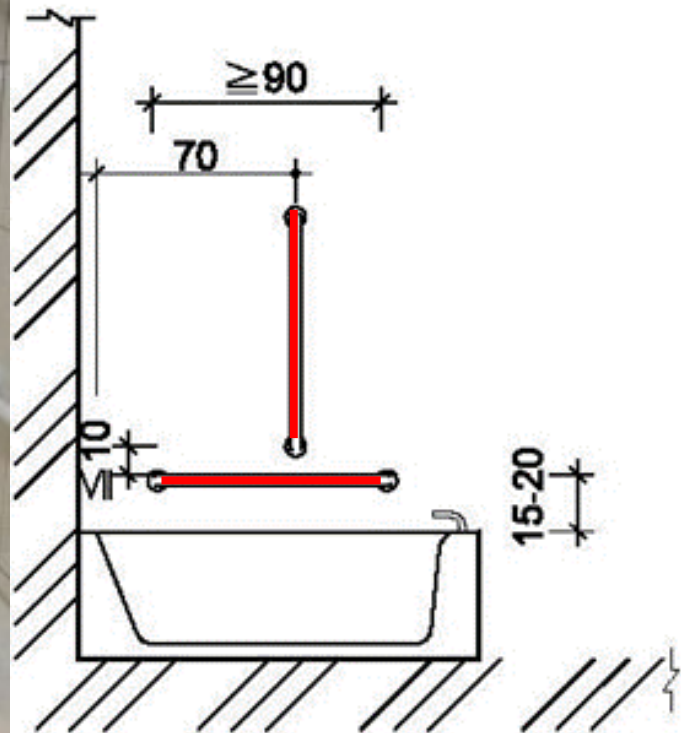


## 浴室現行規定\_浴缸



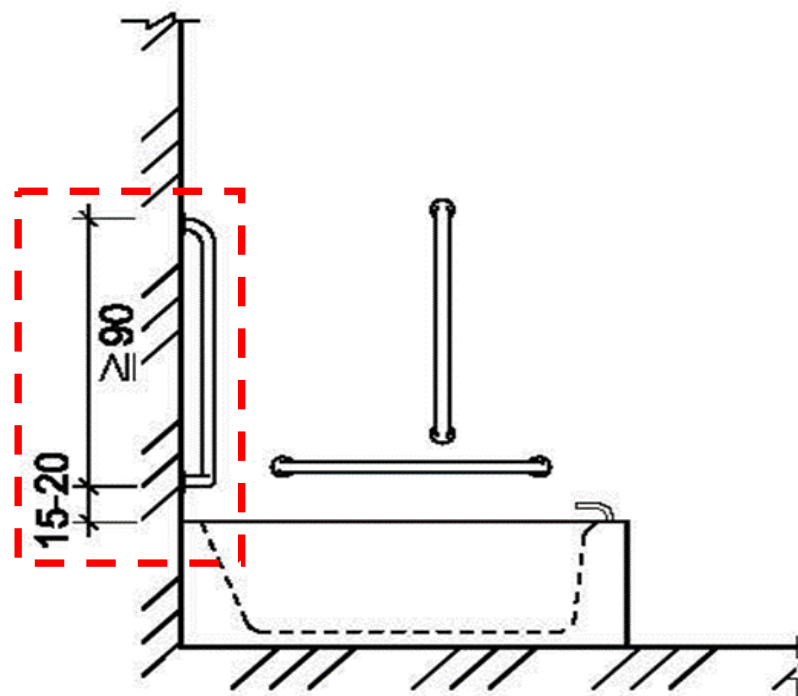
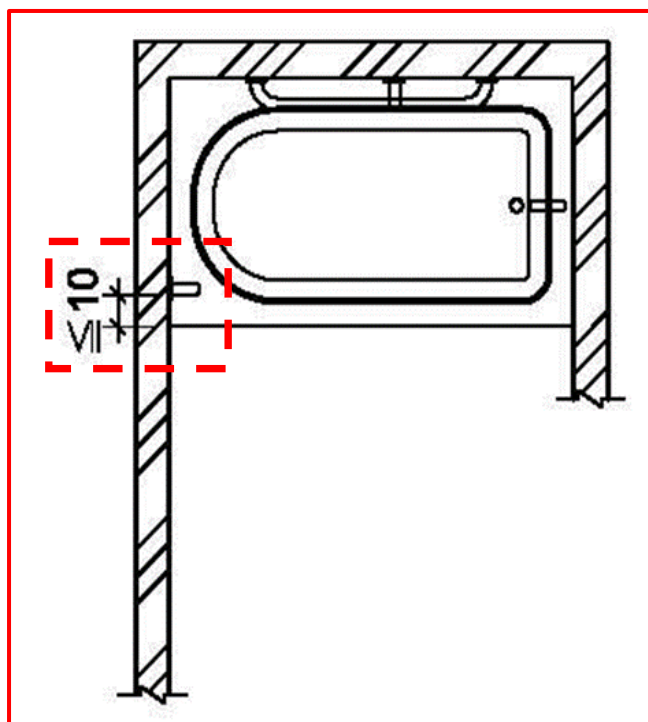
### 605.4.1 側向牆壁扶手：

浴缸側向牆壁應設置水平扶手及垂直扶手。水平扶手上緣距浴缸上緣15公分至20公分，長度不得小於 90公分。垂直扶手上緣距浴缸底面不得小於150公分，下緣距水平扶手上緣不得大於10公分，與浴缸靠背側外緣之距離為70公分。



## 605.4.1 出水側對向牆壁扶手：

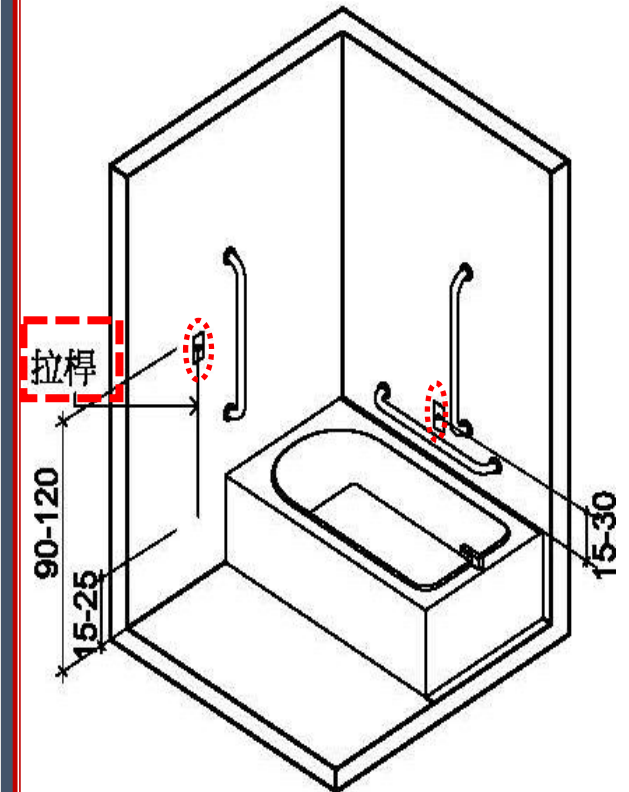
**出水側對向牆壁應設置垂直扶手**，扶手下端距浴缸上緣15公分至20公分，長度不得小於90公分，且距離浴缸外側邊緣不得大於10公分。



## 現行規定\_浴缸求助鈴

### 605.5.1位置：

無障礙浴室內設置於浴缸時應設置**2處求助鈴**。1處設置於浴缸以外之牆上，按鍵中心點距地板面90公分至120公分，並連接**拉桿**至距地板面**15公分至25公分範圍內**，可供跌倒時使用。另1處設置於浴缸側面牆壁，按鍵中心點距浴缸上緣**15公分至30公分**處，且應明確標示，易於操控。



## 現行規定\_淋浴間

### 606.2迴轉空間：

淋浴間內應設置直徑150公分以上之迴轉空間。其迴轉空間邊緣20公分範圍內，如符合膝蓋淨容納空間規定者，得納入迴轉空間計算。

(本點新增)

## 現行規定

### 606.3 座椅：

淋浴間應提供具扶手及背靠之沐浴椅，座面高度為40公分至45公分，並應注意防滑。



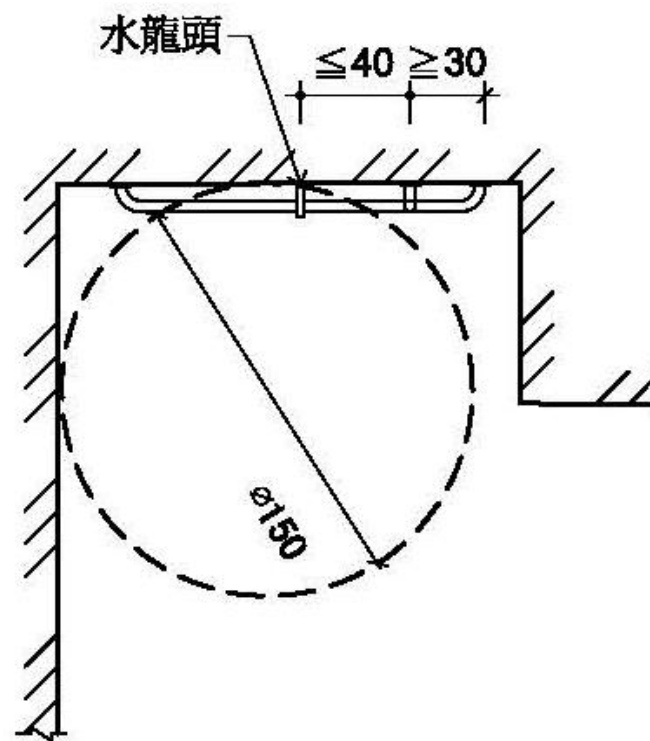


## 現行規定

606.4水龍頭操作桿  
及蓮蓬頭位置：  
應設置於距地板  
面40公分至120公  
分範圍內，且應  
距柱、牆角30公  
分以上。



# 現行規定



平面

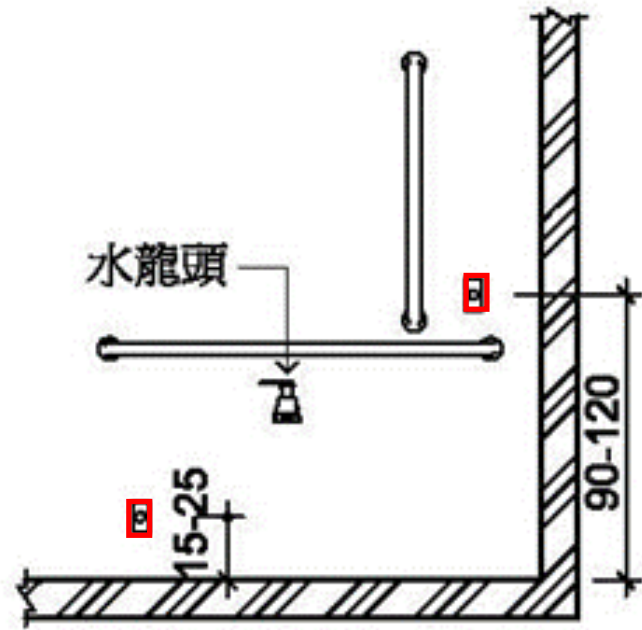


立面

## 現行規定

### 606.6.1 求助鈴：

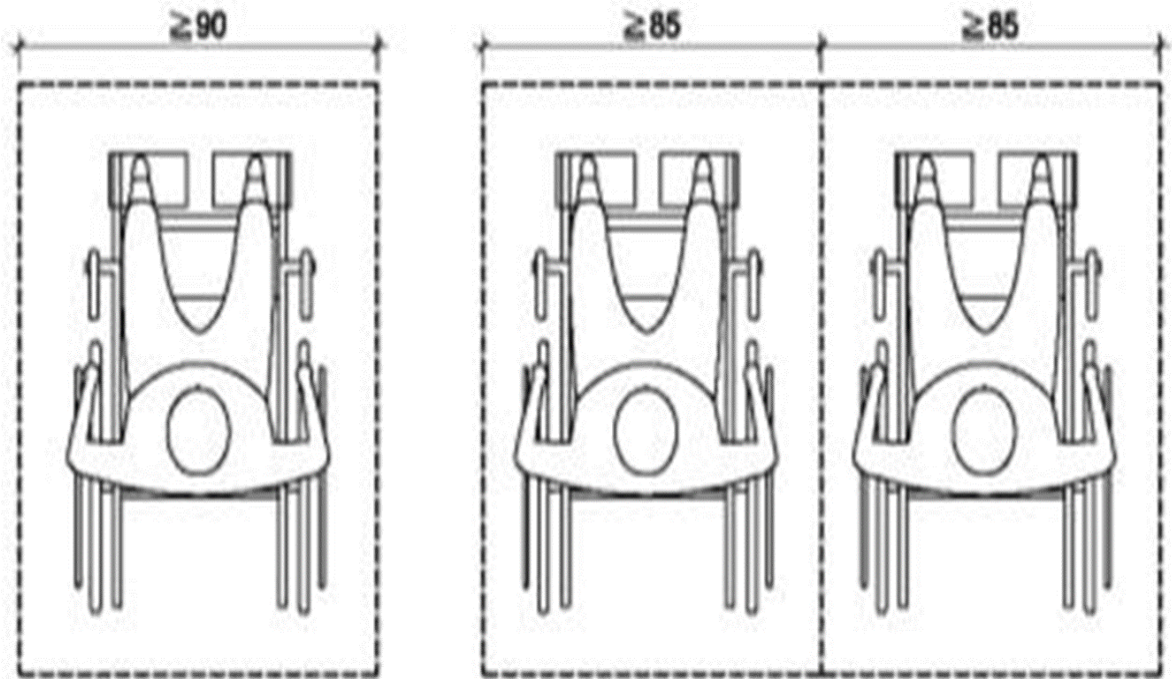
浴室內設置**淋浴間**時應設置**2處求救鈴**。1處按鍵中心點設置於距地板面**90公分至120公分**範圍內；另1處按鍵中心點設置於距地板面**15公分至25公分**範圍內，可供跌倒時使用，且應明確標示，易於操控。



## 新舊規定\_輪椅觀眾席

### 703.1寬度：

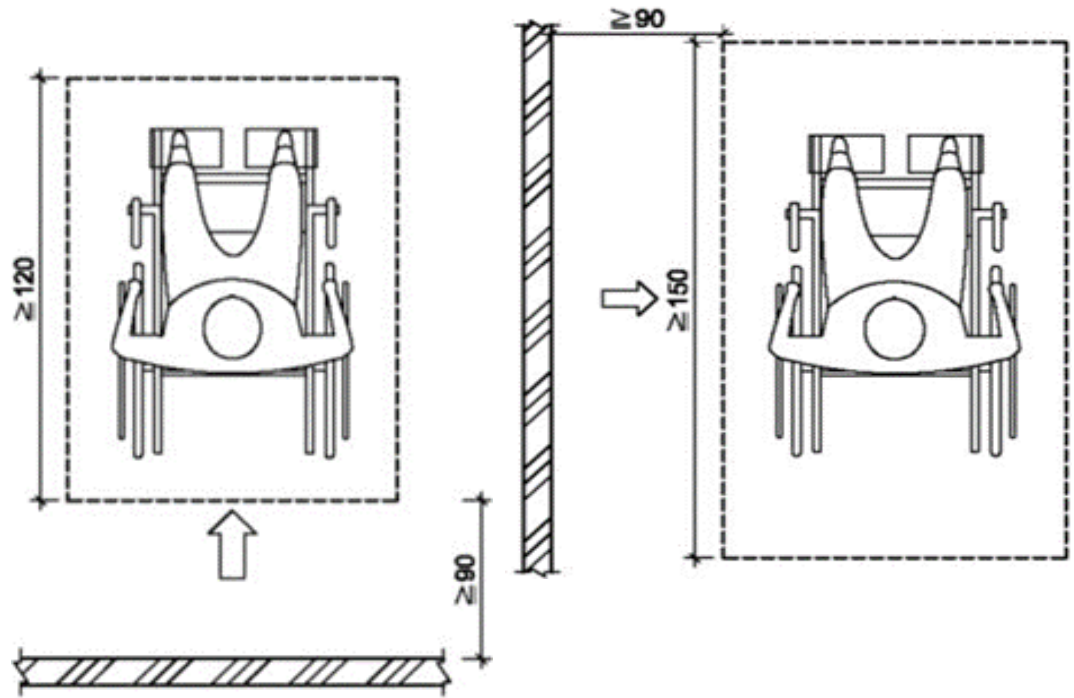
**單一**輪椅觀眾席位寬度不得小於**90**公分；有**2個以上**輪椅觀眾席位相鄰時，每個席位寬度不得小於**85**公分。



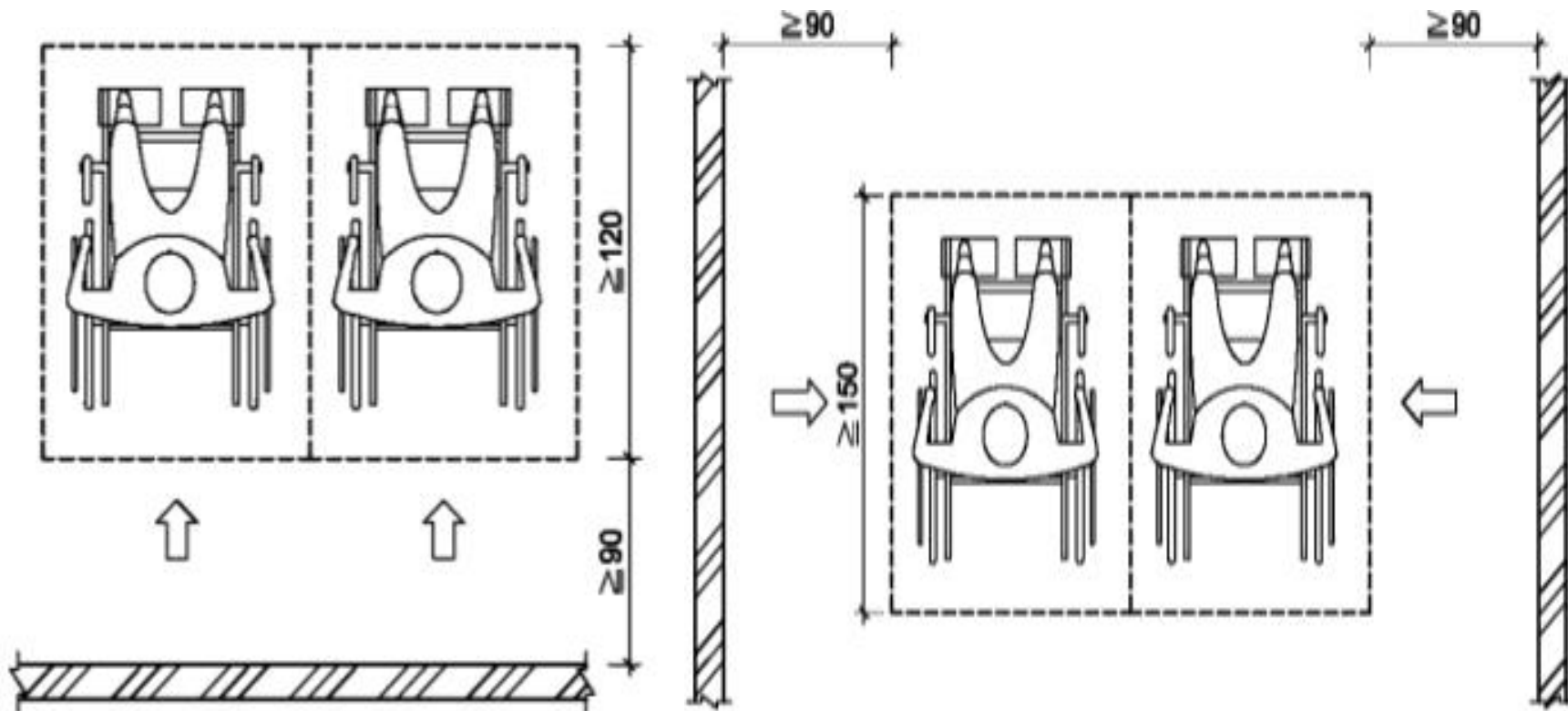
## 現行規定

### 703.2深度：

可由前方或後方  
進入之輪椅觀眾  
席位，深度應為  
**120**公分以上。  
如輪椅觀眾席位  
僅可由側面進入  
者，則深度應為  
**150**公分以上。



# 現行規定





## 現行規定\_停車位

## 原版規定

### 803.3地面標誌：

停車位地面上應設置無障礙停車位標誌，標誌圖尺寸應為長、寬各90公分以上，**停車格線之顏色應與地面具有辨識之反差效果**，下車區應以斜線及直線予以區別。



## 行規定\_無障礙客房

## 原版規定

1003.6衛浴設備空間  
內求助鈴：

1003.6.1位置：

馬桶、浴缸或淋浴間  
求助鈴之設置應分別  
符合本規範

504.4.1、605.5.1及  
606.6.1之規定，並  
得合併檢討。



## 現行規定\_無障礙客房

1005客房內求助鈴：

1005.1位置：

應至少設置2處，1處按鍵中心點設置於距地板面90公分至120公分範圍內；另設置1處可供跌倒後使用之求助鈴，按鍵中心點距地板面15公分至25公分範圍內，且應明確標示，易於操控。

## 原版規定

1005房間內求助鈴：

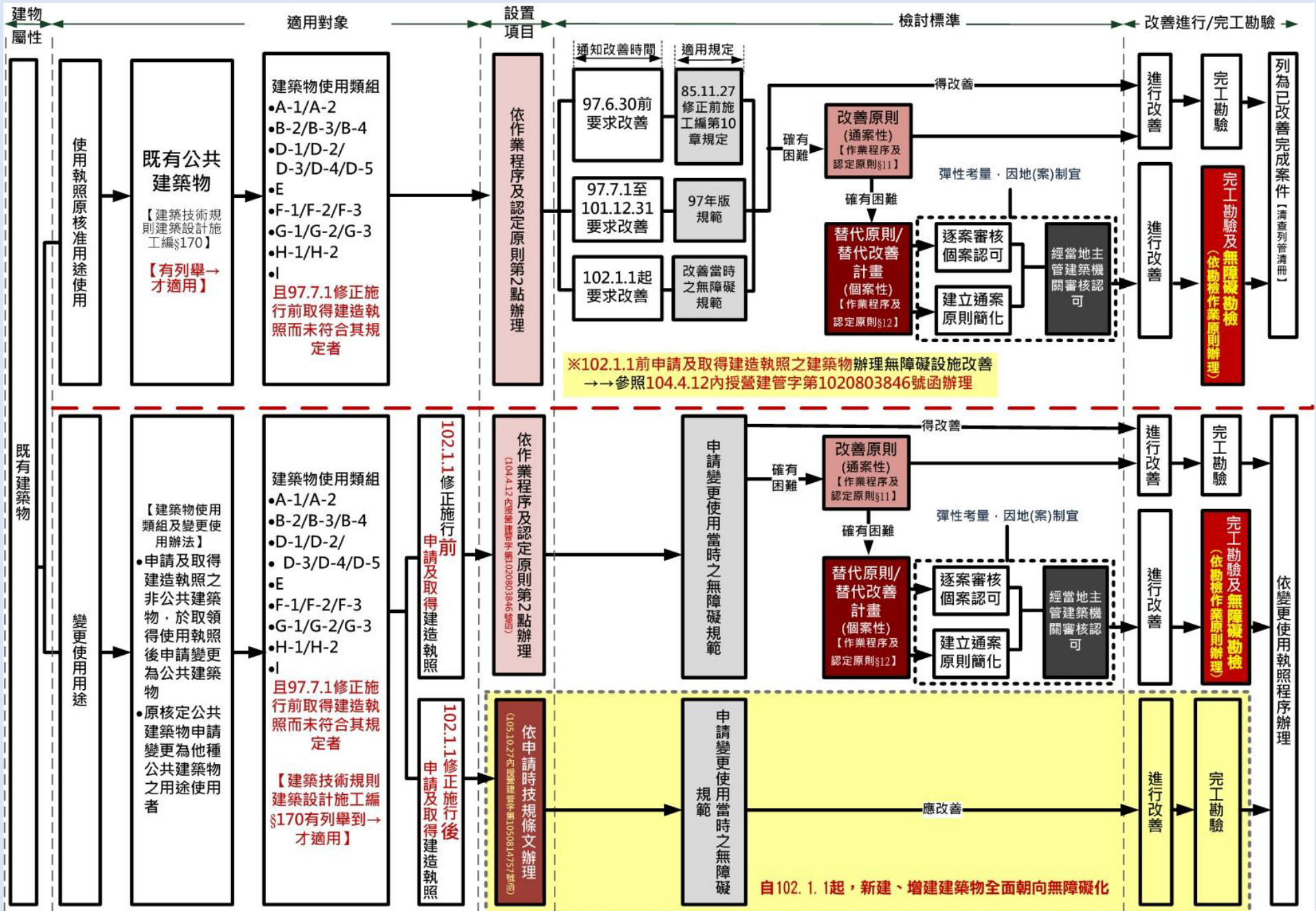
1005.1位置：

應至少設置兩處，一處距地板面高90-120公分處；另一處距地板面35-45公分，且按鈕應明確標示，易於觸控。



# 既有公共建築物無障礙 設施替代改善計畫作業 程序及認定原則





第11點：

公共建築物設置無障礙設施確有困難者，  
**得於維持行動不便者自主使用之原則下**，  
依下列改善原則辦理。但改善原則未明列  
者，仍應依本規範辦理改善：

第12點：

公共建築物無障礙設施無法依第十一點規  
定改善者，**得於提供支援服務協助之原則  
下**，參照下列替代原則或其他替代方案**提  
具替代改善計畫**，報經當地主管建築機關  
審核認可後，依其計畫改善內容及時程辦  
理



# 謝謝聆聽

