



建築執照核發、施工管理 及公安申報注意事項說明

簡報人：綜合組 蕭鈴湖



簡報大綱

壹

授權建管範圍

貳

各項申請、施工及公安申報注意事項

參

補充說明



壹、高公局經授權建管範圍



法源依據

- 建築法第2條第2項：「在第3條規定之地區，如以**特設之管理機關**主管建築機關者，應經內政部之核定。」
- 內政部64年4月29日以台內營字第630019號函開始**授權高速公路局依建築法令有關規定予以管理**高速公路路權範圍內之各種建築物。



內政部授權本局之建築管理範圍

項次	授權範圍	授權生效日	備註
1	高速公路(國道1號)	64年4月29日	國道1號路權範圍 (含國道2號機場系統至機場端)
2	北部第二高速公路 (國道3號【北二高】)	80年2月25日	國道3號 (汐止-新竹路段)、國道2號 (鶯歌-機場系統段)
3	北宜高速公路	82年3月1日	國道5號 (南港-頭城段)
4	第二高速公路後續計畫	83年10月13日	國道3號 (基隆-汐止段、新竹-竹南段、新化-九如段)、國道8號、國道10號
5	第二高速公路後續計畫(竹南西湖段至白河新化段)	86年10月29日	國道3號 (竹南-彰濱段、快官-新化段)
6	第二高速公路 (九如林邊路段)	89年10月30日	國道3號 (九如-林邊段)
7	東西向快速公路彰濱快官路段	89年10月30日	國道3號 (彰濱-快官段)
8	北宜高速公路頭城蘇澳段	91年2月25日	國道5號 (頭城-蘇澳段)
9	國道6號南投段	94年3月16日	國道6號

本局管理範圍除代管之台2己線外，尚有國道4號及國3南港聯絡道尚未納入建管範圍。



貳、各項申請、施工及 公安申報注意事項



一

• 建築執照申請

二

- 開工及勘驗申報

三

- 建築物公共安全檢查及申報

四

- 建築物升降設備

五

- 建築物無障礙設施



申請案件資料上傳

建造(雜項)執照 及變更設計申請

- 上傳書表--建築執照書表網路傳輸管理系統
- 上傳圖檔--建築書圖網路傳輸管理系統
- 上傳地籍套繪圖—建築物地籍套繪電子化系統

使用(雜項)執照 及變更使用申請

- 上傳書表--建築執照書表網路傳輸管理系統
- 上傳圖檔--建築書圖網路傳輸管理系統

建築物室內裝修 竣工合格申請

- 上傳圖檔--建築書圖網路傳輸管理系統

建築物公共安全 檢查申報

- 上傳申報資料--建築物公共安全檢查網路傳輸作業



上傳書表--建築執照書表網路傳輸管理系統

內政部營建署--建築物建築執照網路傳輸管理資訊系統

Page 1 of 1

建築物建築執照網路傳輸管理系統

建築物建築執照網路傳輸作業

列印

檔案上傳成功

上傳時間：中華民國 101 年 03 月 15 日

起造人or公司名交通部台灣區國道高速公路局南區

稱：工程處 處長:洪明鑑

起造人身分證字號
or統一編號：35999916

網路傳輸編號：1001117120449-00117

上傳檔名：1001117120449-00117W.ZIP

檔案大小：4,417 byte

注意事項：

【1】切忌塗改申報書資料：

- 1.列印出來之申報書，若發現錯誤，不可直接於申報書上塗改資料，一經塗改將一律視為無效。
- 2.如果需要修改申報內容資料，請重新進入二維條碼申報系統進行修改，並重新列印申報書後，方可進行申報。

【2】保持條碼完整與清晰：

- 1.請檢查申報書上之二維條碼是否完整、清晰，如有不清楚或污漬，應重新列印申報書。
- 2.申報書上之二維條碼不可畫線、蓋章、簽名，以免影響電腦讀取條碼資料。

【3】將列印之相關申報書，併檢附相關文件、照片，洽縣市建築主管單位辦理申報。



上傳圖檔--建築書圖網路傳輸管理系統(1/3)

內政部營建署--建築物建築執照網路傳輸管理資訊系統

Page 1 of 1

建築書圖網路傳輸管理系統 ▶▶

建築物建築執照網路傳輸作業

列印

檔案上傳成功

上傳時間：中華民國 101 年 03 月 15 日

網路傳輸編號：1001117120449

起造人：交通部台灣區國道高速公路局南區工程處 處長:洪明鑑

上傳檔名：1001117120449.PZIP

檔案大小：5,827,939 byte



上傳圖檔--建築書圖網路傳輸管理系統(2/3)

異動序號：1000323210434-00185

交通部臺灣區國道高速公路局 國 101 年 03 月 7 日 1-1 頁
建築執照電子圖檔清冊

【建築物名稱】						
【起造人】						
【姓名】交通部臺灣區國道高速公路局中區工程處處長吳立文						
【電話】0422513423 【傳真】0422520125						
【住址】臺中市西屯區台中港路三段39號						
【通訊處】臺中市西屯區台中港路三段39號						
【建築地址】						
【所屬行政區】苗栗縣公館鄉 【郵遞區號】363						
【地號】苗栗縣公館鄉五谷岡段0001-0000地號						
【地址】苗栗縣公館鄉五谷村11鄰11-1號						
【設計人】						
【姓名】楊國安						
【事務所名稱】楊國安建築師事務所						
【承造人】						
【負責人】郝鳳琪						
【營造業名稱】佑奇益營造有限公司						
數位簽章人員/機構						
	簽章人姓名或機構名稱				簽章資格	
1	楊國安				建築師	
	圖說類別	圖 名	圖 號	圖檔名稱	圖檔序號	備 註
1	A0	圖目錄	A0-0	A0-0.pdf	2382912012141442	
2	A0	位置圖	A0-1	A0-1.pdf	348500201111301453	
3	A0	面積計算	A0-2	A0-2.pdf	358418201111301453	
4	A1	各層面積計算	A1-0	A1-0.pdf	186543201111301452	
5	A1	一層平面圖	A1-1	A1-1.pdf	276448201112291734	
6	A1	二層平面圖	A1-2	A1-2.pdf	342455201111301452	
7	A1	屋突層平面圖	A1-3	A1-3.pdf	306546201112291733	
8	A2	南向立面圖	A2-1	A2-1.pdf	3263622012151434	
9	A2	東西向立面圖	A2-2	A2-2.pdf	3263622012151435	



上傳圖檔--建築書圖網路傳輸管理系統(3/3)

56905 - 32012221957

龍潭收費站既有建築概要表(單位:平方公尺、公尺)									
建築名稱	地下1層	1層	2層	3層	4層	5層	屋頂	建築面積	備註
公室分辦辦公室		902.36	822.46	852.46				302.36	
公室分辦辦公室		391.23	391.23	391.23	391.23			1613.05	
停車場		156.80	105.20					262.00	
總面積		16.40	16.40	16.40	17.30			66.50	
82路龍潭收費站008號		1038.40	1052.54					1052.54	
辦公室		254.21	866.77	456.73	200.67			906.72	
收費站宿舍		254.21	892.11	208.01				953.02	
廚房			212.08					212.08	
廁所			433.80					433.80	
地庫辦公室			57.00					57.00	
倉庫			124.70					124.70	
空氣調節站			23.27					23.27	
收費站			787.20					787.20	
行政區地下出口			54.41					54.41	
空調機房			70.57					70.57	
地下室			420.57					420.57	
綠化地			2.00					2.00	
82路龍潭收費站010號			112.18	112.18	112.18			9.53	112.18
電信機房									
82路龍潭收費站003號(原後照鏡站:82路龍潭收費站008號)									-144.00
車棚			-144.00						
既有建築物		928.99	5099.08	3164.75	1572.94	408.53	0.00	61.33	7470.02
綠地地面積合計:					12135.62				7470.02

中華民國交通部
台灣區國道高速公路局

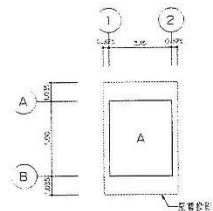
龍潭收費站既有建築概要表(單位:平方公尺、公尺)

修正日期: 修正內容: 日期:

龍潭收費站區一般電機圖

遠通電收
56905 - 32012221957

龍潭收費站區一般電機圖 (檔池版面檢核)



一層樓地板面積 (依建築技術規則第三條之三規定: 屬其性質):

一層樓地板面積: 12.6m x 12.6m = 158.76m²

防火牆及防火區檢核: (依建築技術規則第三、四章規定)

- 一、本建築非防火牆建築物。(依建築技術規則第二條第六十九條規定)
- 二、防火牆之耐火性能: 1.475m高、3.0m。(依建築技術規則防火區劃第一、四條之一規定)
- 三、防火牆之耐火性能: 1.475m高、3.0m。(依建築技術規則防火區劃第一、四條之一規定)
- 四、防火牆之耐火性能: 1.475m高、3.0m。(依建築技術規則防火區劃第一、四條之一規定)

防火牆使用範圍檢核: (依內政部95年3月3日台內營字第0950801045號規定)

- 一、本建築非防火牆建築物。

圖號	圖名
LT-001	龍潭收費站區一般電機圖 (檔池版面檢核)
LT-002	龍潭收費站區一般電機圖 (檔池版面檢核)
LT-003	龍潭收費站區一般電機圖 (檔池版面檢核)
LT-004	龍潭收費站區一般電機圖 (檔池版面檢核)
LT-005	龍潭收費站區一般電機圖 (檔池版面檢核)
LT-006	龍潭收費站區一般電機圖 (檔池版面檢核)
LT-007	龍潭收費站區一般電機圖 (檔池版面檢核)
LT-008	龍潭收費站區一般電機圖 (檔池版面檢核)
LT-009	龍潭收費站區一般電機圖 (檔池版面檢核)
LT-010	龍潭收費站區一般電機圖 (檔池版面檢核)

圖目錄





上傳地籍套繪圖—建築物地籍套繪電子化系統(1/2)

建築物地籍套繪電子化系統服務網

第 1 頁，共 1 頁

交通部台灣區國道高速公路局

建築物地籍套繪電子化系統服務網

建築物地籍套繪電子化系統服務網-案件上傳證明

列印

檔案上傳成功

上傳時間：03/08/2012 10:05:55

取圖批號：無

上傳檔名：1000529170432.zip

檔案大小：205231 byte

起造人：遠通電收股份有限公司 代表人：張永昌 總經理

注意事項：

【1】將列印之相關申報書，併檢附相關文件、照片，洽縣市建築主管單位辦理申報。



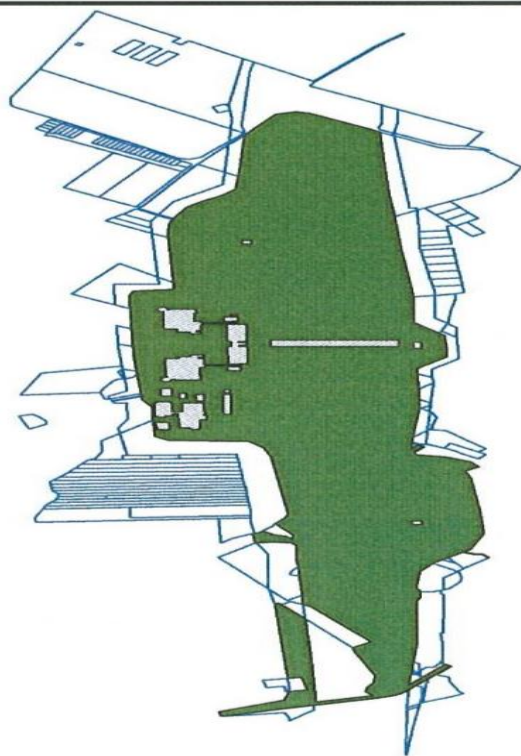
上傳地籍套繪圖—建築物地籍套繪電子化系統(2/2)

異動序號：1000529170432—00027

建築物套繪圖

中華民國101年03月08日印製

套號	執照號碼						建築師章	審查員
起造人	遠通電收股份有限公司 代表人：張永昌 總經理						等1人	
地段	桃園縣龍潭鄉銅鑼圈段0115 - 0002 地號						等4筆	
基地	171147	建別	新建	建築師	呂廣盈			
總面積	12148.22	構造別		層數	戶數	棟數		
用途	發電機棚			1	0	1		



	建築線		私設道路		停車空間		雜項工作物		溝渠
	計畫道路		私設道路_計入法定空地		保留地		騎樓地		建築物
	現有道路		退縮地		拆除範圍		法定騎樓		法定空地
	人行步道		退縮地_計入法定空地		防火間隔		防空地下室		綠地

SCALE 1 : 8,658





一

- 建築執照申請

二

- **開工及勘驗申報**

三

- 建築物公共安全檢查及申報

四

- 建築物升降設備

五

- 建築物無障礙設施



開工及勘驗申報

- 為加速施工勘驗申報速度，**申報文件得採電子書面審查（E-MAIL）**，先行寄送本局建管承辦人員審查，並以電話確認。
- 須辦理現場勘驗者（供公眾使用為1樓頂版），應俟**現場勘驗合格，方可後續施工**；未通知現場勘驗者（書面查核），**經審查同意後，即可後續施工**。
- **電子書面審查或現場勘驗合格後，向本局提報紙本申報文件備查**。未申報而先行施工者，由**承造人負其責任**。



開工及勘驗申報

- 必需勘驗部分，承造人(專任工程人員)確時依法會同監造人至現場勘驗及填寫相關申報表。**各施工階段必需勘驗部分**，比照工程所在地縣(市)政府自治條例規定。**(放樣、基礎、各層樓頂版、屋頂版)**
- 注意建(雜)照所核發**建築期限**，係按轄區當地建築管理規則或自治條例辦理。



施工勘驗申報案例介紹

某工務段車棚工程，申報勘驗屋頂版(屋架)，其申報文件所附上階段基礎版混凝土之氯離子及品質保證書，混凝土**澆置日期**填報為與建築師(監造人)及營造廠(承造人之專任工程人員)**完成勘驗日期**同一天，試問有無違反建築法第56條承造人會同監造人**按時申報後，方得繼續施工**之規定？

建築法第56條、當地建築管理規則施工勘驗申報條文



一

- 建築執照申請

二

- 開工及勘驗申報

三

- **建築物公共安全檢查及申報**

四

- 建築物升降設備

五

- 建築物無障礙設施



建築物公共安全檢查簽證及申報

- 申報案件之建管查核結果：
 - ◆ 經查核合格者，予以備查。
 - ◆ 檢查簽證項目為提具改善計畫書者，應限期改正完竣並再行申報。
 - ◆ 經查核不合格者，應詳列改正事項，通知申報人，令其於接獲通知之日起三十日內改正完竣，並送請復核。
- 建築物公共安全檢查網路申報服務網站\線上查詢\
已核備案件查詢

<http://cpabm.cpami.gov.tw/PUBNetwork/DataInquire.jsp>



公共安全檢查簽證及申報

檔案 (F) 編輯 (E) 檢視 (V) 歷史 (S) 書籤 (B) 工具 (T) 說明 (H)

Google 內政部營建署建築物公共...

cpabm.cpami.gov.tw/PUBNetwork/AppAccount.jsp

最常瀏覽 新手上路 即時新聞 ASUSTeK Hotmail 的免費電子郵件 Microsoft Office Online... Windows Media 電影是不是有規定播... Windows Yahoo! 奇摩 Yahoo! 奇摩書籤

內政部營建署

回首頁 | 全國建管入口網 | 討論區 | 聯絡我們

建築物公共安全檢查網路申報服務

法規查詢 用語定義 網路申報流程 下載專區 線上查詢

網路申報流程

- 網路申報流程
- 請取檢查登記碼說明
- 請取報備序號說明
- 附件資料建立說明
- 資料打包說明
- 網路掛號說明
- 網路取件說明

CH 無 ?

開始

上午 11:32 2014/11/28



上傳申報資料--建築物公共安全檢查網路傳輸作業

建築物公共安全管理資訊系統

Page 1 of



建築物公共安全檢查網路傳輸作業

列印

檔案上傳成功

上傳時間：中華民國 101年 02月 29日

檢查登記號碼：A10003310010

檢查場所名稱：泰安服務區-南下

檢查場所地址：后里區月眉村安眉路113號

檢查日期範圍：年 月 日到 年 月 日

上傳檔名：A10003310010.ZIP

檔案大小：4,519 byte



注意事項：

【1】切忌塗改申報書資料：

1. 列印出來之申報書，若發現錯誤，不可直接於申報書上塗改資料，一經塗改將一律視為無效。
2. 如果需要修改申報內容資料，請重新進入二維條碼申報系統進行修改，並重新列印申報書後，方可進行申報。

【2】保持條碼完整與清晰：


1. 請檢查申報書上之二維條碼是否完整、清晰，如有不清楚或污漬，應重新列印申報書。
2. 申報書上之二維條碼不可畫線、蓋章、簽名，以免影響電腦讀取條碼資料。

【3】將列印之相關申報書，併檢附相關文件、照片，洽縣市建築主管單位辦理申報。



上傳申報資料--建築物公共安全檢查網路傳輸作業

建築物公共安全檢查現況照片

編號	說明	
19		
燃氣設備		

泰安服務區-南下
C10003310010

泰安服務區-南下
C10003310010

編號	說明	
20		
檢查人		



建築物公共安全檢查及申報

➤ 申報資料之複查

◆ 依據:建築法第77條第4項規定，檢查簽證結果，建管單位可隨時派員或定期辦理複查。

◆ 執行:依「加強建築物公共安全檢查及取締執行要點」第2點規定，應檢查、申報營業場所所有下列情形之一，應於入口明顯處張貼不合格告示供民眾識別，並將該營業場所名稱及地點刊登於新聞媒體、政府網站、內政部營建署網站或公告周告。

□ 建管單位派員(隨時)檢查不合格。

□ 未委託辦理檢查簽證及申報。

□ 建管單位派員複查不合格。

□ 提具改善計畫，未依期限改善完成再行申報。

□ 檢查簽證結果為不合格，未依期限完成申報手續。



建築物公共安全檢查及申報

➤ 入口明顯處張貼不合格告示

The sign features a large graphic of a house with a sad face and a fire flame. Below the graphic, there are two checkboxes: '建築物公共安全檢查' and '消防安全檢查', each followed by a '編號' (number) field. The main text '不合格場所' is in large, bold, red characters. Below it, a warning statement reads: '本告示不得擅自撕毀或遮蔽，違者將依法究辦。' At the bottom, there is a date field '中華民國 年 月 日' and a footer with '縣(市)政府 提醒您 洽詢電話' followed by a phone number field.

☐ 建築物公共安全檢查 編號：
☐ 消防安全檢查 編號：

不合格場所

本告示不得擅自撕毀或遮蔽，違者將依法究辦。

中華民國 年 月 日

縣(市)政府 提醒您 洽詢電話

(營建署或縣(市)政府版本)

The sign features a large graphic of a house with a sad face and a fire flame. Below the graphic, there is a single checkbox for '建築物公共安全檢查' followed by a '編號' (number) field. The main text '不合格場所' is in large, bold, red characters. Below it, a warning statement reads: '本告示不得擅自撕毀或遮蔽，違者將依法究辦。' At the bottom, there is a date field '中華民國 年 月 日' and a footer with '高速公路局 提醒您 洽詢電話' followed by a phone number field.

建築物公共安全檢查 編號：

不合格場所

本告示不得擅自撕毀或遮蔽，違者將依法究辦。

中華民國 年 月 日

高速公路局 提醒您 洽詢電話

(高速公路局版本)



建築物公共安全檢查及申報

- 建築物耐震能力評估檢查申報108年7月1日起辦理。
- 88年12月31日以前領得建造執照，供建築物使用類組A-1、A-2、B-2、B-4、D-1、D-3、D-4、F-1、F-2、F-3、F-4、H-1組(12組類)使用之樓地板面積累計達一千平方公尺以上之建築物) 每2年理1次耐震能力評估檢查申報。
- 基地內有多幢建築物需申報時，按各幢分案申報。
按各幢建築申報頻率依使用類組及申報時程辦理。
- 如規避、妨礙或拒絕辦理建築物公共安全檢查、複查或抽查，處建築物所有權人、使用人新臺幣六萬元以上三十萬以下罰鍰。



申報期間

附表三、建築物耐震能力評估檢查申報期間及施行日期

類別		組別	樓地板面積	檢查及申報期間	施行日期
A 類	公共 集會 類	A-1	三千平方公尺以上	一月一日至三月三十一日 止（第一季）	一百零八年七月 一日起
			一千平方公尺以上未 達三千平方公尺	一月一日至三月三十一日 止（第一季）	一百零八年七月 一日起
		A-2	三千平方公尺以上	一月一日至三月三十一日 止（第一季）	一百零八年七月 一日起
			一千平方公尺以上未 達三千平方公尺	一月一日至三月三十一日 止（第一季）	一百零八年七月 一日起
B 類	商業 類	B-2	三千平方公尺以上	四月一日至六月三十日止 （第二季）	一百零八年七月 一日起
			一千平方公尺以上未 達三千平方公尺	四月一日至六月三十日止 （第二季）	一百零八年七月 一日起
		B-4	三千平方公尺以上	四月一日至六月三十日止 （第二季）	一百零八年七月 一日起
			一千平方公尺以上未 達三千平方公尺	四月一日至六月三十日止 （第二季）	一百零八年七月 一日起
		D-1	三千平方公尺以上	七月一日至九月三十日止 （第三季）	一百零八年七月 一日起
			一千平方公尺以上未 達三千平方公尺	七月一日至九月三十日止 （第三季）	一百零八年七月 一日起



公共安全檢查申報之複查(1/2)

那張情形無妨礙逃生或救災?那裡有問題?





公共安全檢查申報之複查(2/2)

那張情形無妨礙逃生或救災?那裡有問題?





一

- 建築執照申請

二

- 開工及勘驗申報

三

- 建築物公共安全檢查及申報

四

- **建築物昇降設備**

五

- 建築物無障礙設施



建築物昇降設備

- 依據:建築法第77條之4第9項規定及「建築物昇降設備設置及檢查管理辦法」。
- 昇降設備使用**許可證**應妥善張貼於**出入口處前上方顯眼處**所。
- 昇降設備安全檢查依**規定時效辦理**。應於使用許可證**屆滿前二個月**內委託之**檢查機構申請安全檢查**。
- 管理人應**按月實施**委請專業廠商負責昇降設備之維護保養，並**確認保養紀錄上傳**至網路系統。
- 投保金額是否符合**法定最低保險金額**。
- 請確實核對專業廠商所派人員是否為**合格人員檢查及合格證有無逾期**等。
- 請確實要求廠商將按月實施維護保養並作成紀錄表(**應簽章及填註其證照號碼**)保留存檔。
- 安全檢查或抽驗後請專業廠商**確認檢查資料上傳**至網路系統。



一

- 建築執照申請

二

- 開工及勘驗申報

三

- 建築物公共安全檢查及申報

四

- 建築物升降設備

五

- **建築物無障礙設施**



建築物無障礙設施

- 新建或增建建築物，**均需設置無障礙設施，下列除外：**
 - ◆ **獨棟或連棟建築物**，該棟自地面層至最上層均屬同一住宅單位且第二層以上僅供住宅使用者。
 - ◆ 供住宅使用之公寓大廈**專有及約定專用部分**。
 - ◆ 除**公共建築物**外，建築基地面積未達**一百五十**平方公尺或每層樓地板面積均未達**一百**平方公尺。
- 前項各款之建築物**地面層**，仍應設置**無障礙通路**。
- **“公共建築物”**申請**使照前先完成無障礙設施竣工查驗**。
- 既有建築物之無障礙設施之改善，應依所**轄管主管建築機關排定時程**辦理改善。



肆、補充說明



1. 高公局依規不得自訂建築管理規則

- 依建築法101條：「**直轄市、縣(市)政府**得依據地方情形，分別訂定建築管理規則，報經內政部核定後實施。」僅指定授權直轄市、縣(市)政府訂定相關規定時，特設主管建築機關既非屬建築法授權單位，應不得自行訂定上揭依建築法所授權訂定之相關規定。惟該特設主管建築機關應得就該指定地區內土地所坐落行政區域範圍，參酌該直轄市、縣(市)政府依建築法所授權訂定之相關規定辦理。

參酌的規定：

- ◆ 建築法第16條規定建築物及雜項工作物**造價一定金額或規模一定標準以下，得免建築師設計，或監造或營造業承造。**(免拆照或施工申報)
- ◆ 建築法第56條建築工程中**必須勘驗部分。**
- ◆ 建築期限、施工計畫內容。
- ◆ 建築法第99條經直轄市、縣(市)政府主管建築機關許可者，得不適用本法全部或一部之規定。**(紀念性、地地下、臨時性…建築物)**



2. 貨櫃屋及貨櫃是否申請執照

貨櫃屋(設有門窗而代替房屋使用):參照內政部74.7.29台內營字第322253號函本案若使用人確有將該「鐵皮房屋」代替房屋使用之意思，且有避風雨之功能，而適於人類居住，又固定於一定之處所，則該裝有輪子之鐵皮房屋可比照「違章建築處理辦法」之規定處理。

貨櫃:無門窗難以認定有人類居住事實，故採免申請執照。



2. 貨櫃屋及貨櫃是否申請執照



構造物—貨櫃屋



2. 貨櫃屋及貨櫃是否申請執照



貨櫃不是構造物



3.可免申請執照之構造物或工作物

- 設置再生能源設施免請領雜項執照標準，適用範圍為設置**太陽能熱水系統產品**及**太陽光電發電設備**。
- ◆ 第5條設置**太陽光電發電設備**，符合下列條件之一者，**得免申請雜執照**：
 - ✓ 設置於**建築物屋頂或露臺**，其高度自屋頂面或露臺面起算**4.5公尺**以下。
 - ✓ 設置於**屋頂突出物(樓梯或電梯的屋突間)**，其高度自屋頂突出物面起算**1.5公尺**以下。
 - ✓ 設置於**地面**，其高度自地面起算**4.5公尺**以下。前項設備屬**仰角非固定**者，僅得**設置於地面**，其高度以**固定仰角三十度**為計算標準。



3.可免申請執照之構造物或工作物

- ◆第6條設置太陽光電發電設備者，應於**設置前**，檢附下列文件送**所在地主管建築機關備查**：
 - ✓ 再生能源發電設備**同意備案文件影本**。
 - ✓ 依法登記開業或執業之建築師、土木技師或結構技師出具太陽光電發電設備**免請領雜項執照簽證表及結構安全證明書**。
 - ✓ 有下列情形之一者，應另檢附**太陽光電發電設備結構計算說明書**：A. 設置**高度超過3公尺**。B. 設置**仰角非固定**。C. 設置範圍超出建築物外牆中心線或其代替柱中心線。



3.可免申請執照之構造物或工作物

- ◆太陽光電發電設備應於竣工後，檢附依法登記開業或執業之建築師、土木技師或結構技師出具之太陽光電發電設備工程完竣證明書，報請所在地主管建築機關備查。



3. 可免申請執照之構造物或工作物

七、結論：

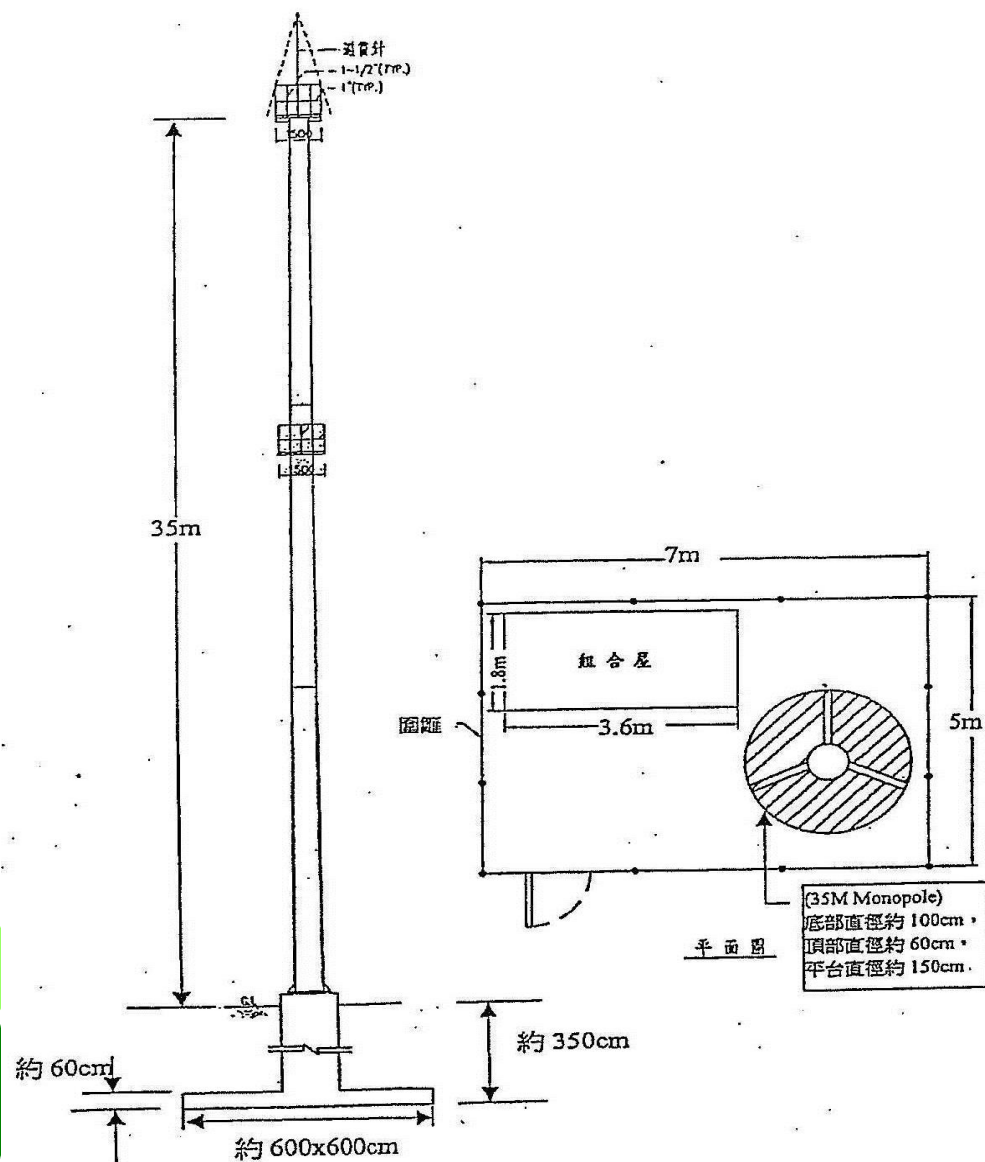
行動電話中繼臺(基地台)：按內政部91年9月3日台內營字第0910085978號函內容。

(一) 按電信法第二條第三款所稱之管線基礎設施，係指為建設電信網路所需之架空、地下或水底線路、電信引進線、電信用戶設備線路、及各項電信傳輸線路所需之管道、人孔、手孔、塔臺、電桿、配線架、機房及其他附屬或相關設施。本案第一類電信事業或公設專用電信設置機關設置上開管線基礎設施以電桿型式設置者(如交通部電信總局函送附圖一、二、三、四、五、六、七)，及以機櫃型式設置其水平投影面積未超過十平方公尺，高度未超過三公呎，且不含人員工作及住宿者，非屬建築法第七條所稱之雜項工作物，無庸申請雜項執照。

(二) 另行動電話中繼臺於基地範圍內，設置前開所稱管線基礎設施之其他附屬或相關之防護設施者，非屬建築法第七條所稱之雜項工作物，無庸申請雜項執照。該防護設施若有具體圖例，請交通部電信總局彙送本部，俾憑轉行。

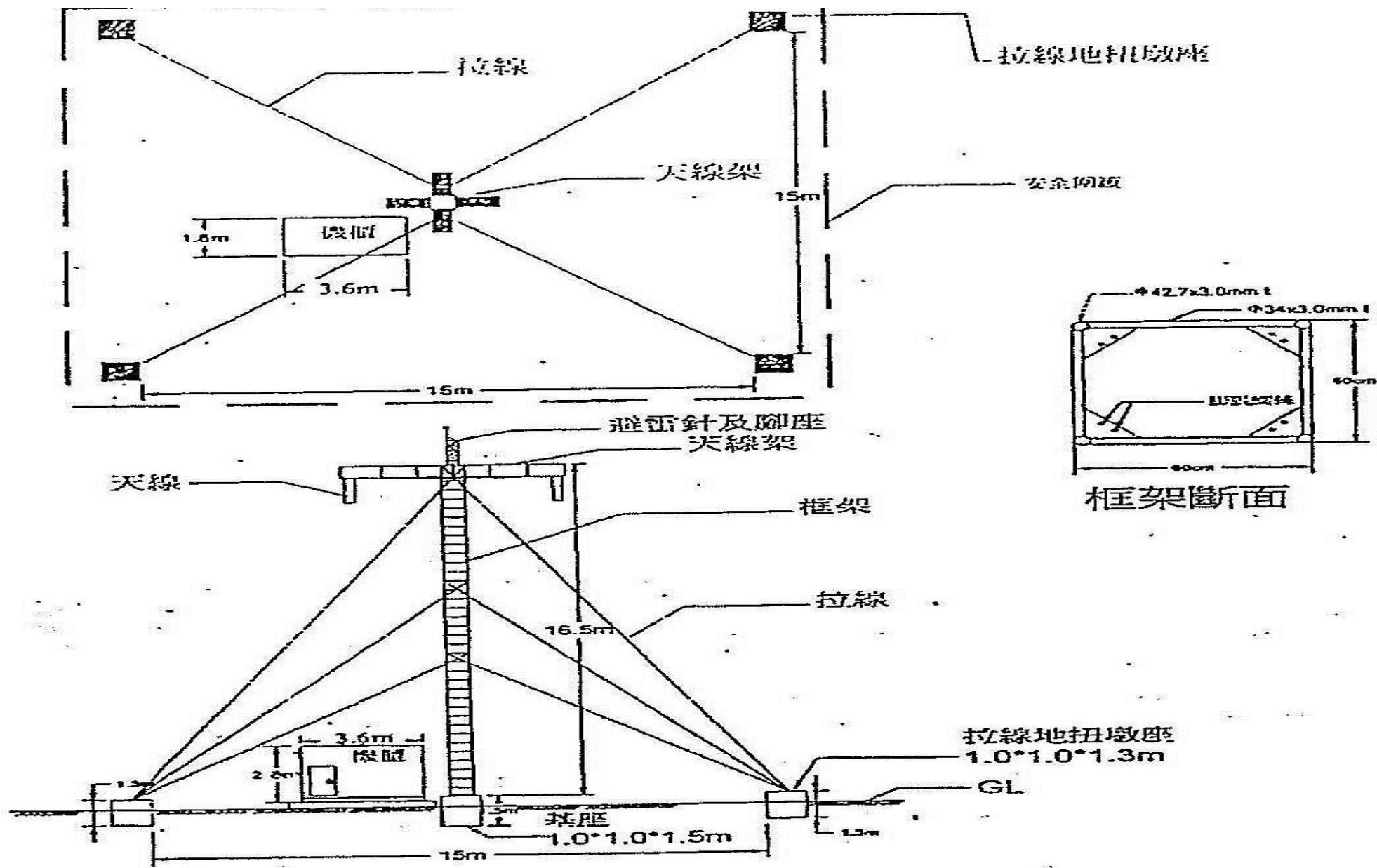


鋼管電桿式





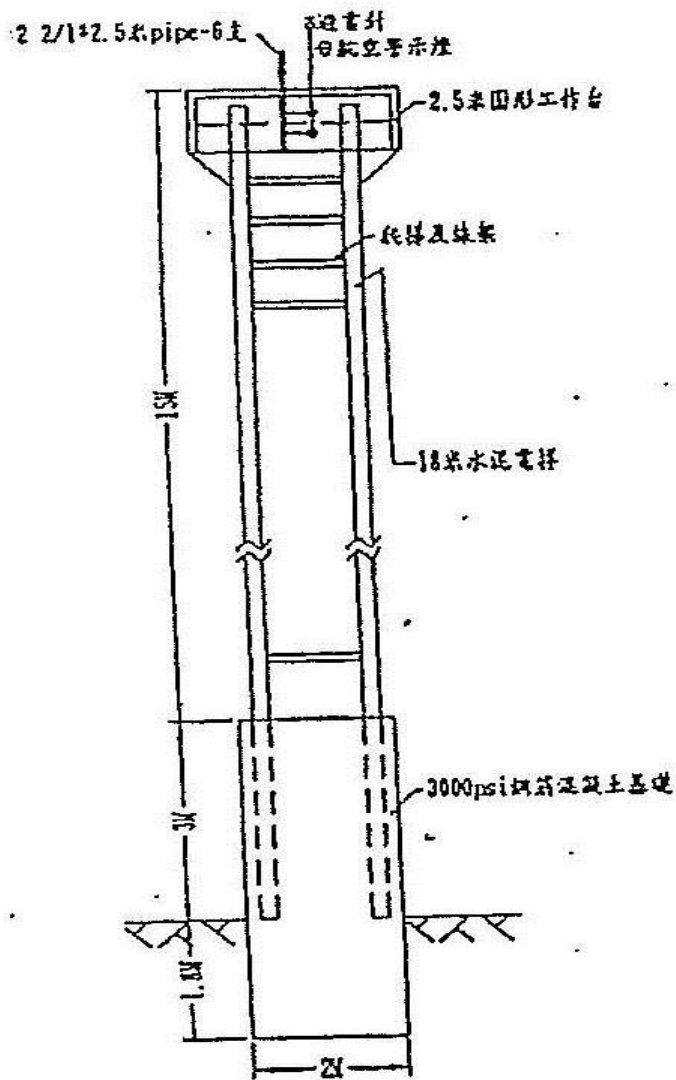
地面框架附加拉線固定式



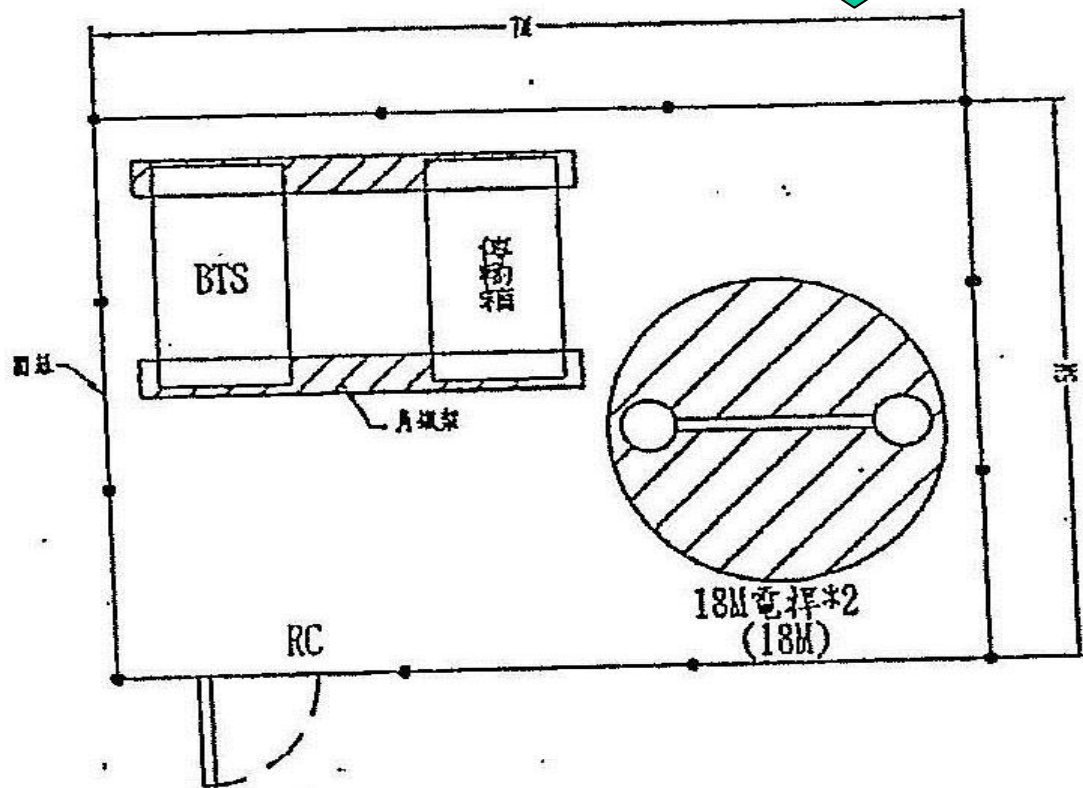


二根電線桿間有固定構件連接

設備至於
地面



立面圖



平面圖



3.可免申請執照之構造物或工作物

- **污水處理廠、抽水站、截流站等工程**：係屬環保工程或土木工程，上開工程之設置標準悉明訂於下水道相關法規中，故其中**除污水處理廠之管理大樓**如係純供管理人員工作及住宿場所，應依建築法之規定申請建造執照，其餘應不屬建築法規範之範疇。
(內政部營建署86.8.13營署工程字第18092號函)
- **自來水工程及設備**：如屬供人經常使用之構造物（如儀表控制管理室），自來水事業均有依建築法相關規定申請建築執照。至於**沉澱池、過濾池、抽水機、配水塔、配水池及加壓站等構造物**，僅於必要時有維修人員進行維修工作等，非屬建築法第4條所定義供個人或公眾使用之構造物。



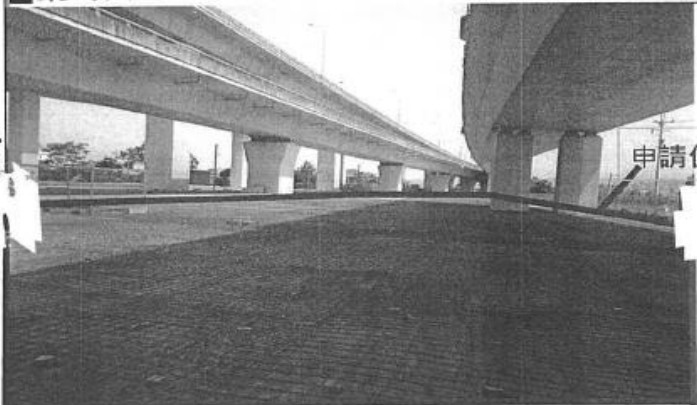
4.地基調查

- **五層以上**或**供公眾使用建築物**之地基調查，應進行地下探勘。
- **四層以下非供公眾使用建築物之基地**，且**基礎開挖深度為五公尺以內者**，得引用鄰地既有可靠之地下探勘資料設計基礎。**無可靠地下探勘資料**可資引用之基地仍應依第一項規定**進行調查**。但**建築面積六百平方公尺以上者**，應進行地下探勘。（建築技術規則建築構造篇第64條）



4.地基調查

臺中市政府建造執照及雜項執照地基調查簽證報告					
起造人	姓名: _____				
	地址: _____				
建築位置	臺中市 霧峰區 南柳段 1062 地號 等10筆				
基地面積	13342 平方公尺	使用分區	特定農業區交通用地	建築物使用類組	G-2 辦公場所
建築規模	地上 1 層 5 棟 1 戶			雜項工作物 _____	
地基調查內容					
紀實	■調查方法及說明 本工程屬4樓以下、非公眾使用建築物且基礎深度在1公尺以內、建築面積未超過600平方公尺，依據建築技術規則建築構造編第64條規定採用資料蒐集及現地踏勘方式進行地基調查。				
	■引用之既有文獻及資料 1. 經濟部中央地質調查所地質資料整合查詢網站。 2. 其他：經濟部水路署地理資訊倉儲中心網站。				
	■調查目的 地基調查之目的，旨在取得與建築物基礎設計、施工以及使用期間相關之資料，包括地層構造、強度性質及鄰近地形、地物、地震、水文狀況與周圍環境等。				
	■工作範圍 1. 基地地質、地形、地勢調查。2. 表土下土壤組成概況說明。 3. 地下水及周邊水文概述。4. 其他補充調查事項。				
	■基地環境 1. 本基地內無建築結構物，亦無其他地下構造物。 2. 基地整體地形平緩，基地周遭非屬坡地且無明顯起伏。				
	■地下水文 地下水位為何？周邊是否有溝渠河流分佈？ 本基地地下水位約50公尺，面臨12M計畫道路，已有設置公共排水溝，頭汙坑溪距離本基地約430M，乾溪距離本基地約1.13KM。				
	■地層綜論 本基地地質年代、地層名稱、地質組成、距離活動斷層帶距離、岩層走向及傾斜位態、是否為開挖回填區、表土下土壤組成概況。				

本基地地質年代係屬上新世，地層名稱為卓蘭層，地質組成砂岩、粉砂岩及頁岩互層，距離卓蘭埔斷層約1.5公里，非屬山坡地，故無岩層走向及傾斜位態資訊。	
■調查過程相片 	
紀實	申請位置
拍攝日期107.08.01	
分析	■建議之基礎型式及設計準則 ，至少應包括基礎深度、支承力及對鄰地與建築物之影響。 依據上述調查結果評估，本案建築物採用 連續 基礎形式，基礎深度為地表下 0.7 公尺，設計之容許支承力為0.68 tf/m ² ，對鄰地建築物結構安全無影響。
	■結論 1. 本基地非位於具地質災害潛勢之敏感區範圍內。 2. 本基地非位於卓蘭埔斷層帶禁限建範圍內。 3. 本基地非位於斷層帶穿經或推測穿經路線之兩側各50公尺範圍內。 4. 依據建築技術規則建築構造編第64條規定，本基地之現況業經本人以資料蒐集及親至現地踏勘結果，確認地勢平坦地質狀況良好，尚符合本建築物結構設計設計之條件，建築物結構安全無虞。 5. 本案基礎施工期間，若實際地層狀況與原設計條件不一致或有基礎安全性不足之處，應依實際情形辦理補充調查作業，並採取適當對策。
建築師(技師)簽證 事務所名稱: _____ 建築師事務所 建築師(技師): _____ (簽名及蓋章) 中華民國 _____ 年 _____ 月 _____ 日	

地基進行調查案例



畢 完 報 簡
導 指 請 敬