

參、管理養護及救援工作資源

本章主要彙整常駐於雪山隧道鄰近之工務、警察及消防部門等相關單位，及其人力、車輛、機具及設備等平時即整備及運用資源之資料，以提供災害防救工作參考。其中工務及警察單位係以國道 5 號轄區內(含雪山隧道路段)之單位，而地方消防單位則為奉核定因應雪山隧道救災需求而另行成立之消防分隊。

該等單位平日即為辦理雪山隧道例行性及經常性養護與管理工作，並於發生事故災害事件時，可立即投入災害救援作業。另針對雪山隧道發生災害事件時，可能有傷患救護之需求，彙整可支援救護作業之醫療資源。

一、工務部門（高速公路局）

交通部高速公路局（以下簡稱高公局），負責辦理國道高速公路各項管理、養護及拓建等業務。其中國道 5 號（含雪山隧道路段）由高公局所屬北區養護工程分局成立頭城工務段（位於雪山隧道南口頭城交流道區內）及坪林交控中心（位於雪山隧道北口坪林交流道區內），專責執行平時養護及管理工作，並為國道上發生災害事件的主要處理單位。其中坪林交控中心負責國道 5 號全線（含雪山隧道）機電及交控系統之監控與操作工作，其位置如圖 3-1 所示。

（一）頭城工務段人員配置及車輛、裝備數量

頭城工務段目前計有員工 77 名（含正式編制 39 名、勞務契約 38 名），各式車輛、機具 21 部，其配置表如表 3-1 所示。

（二）坪林交控中心人員及車輛、裝備數量

坪林交控中心目前計有員工 125 名（含正式編制 43 名、勞務契約 82 名），各式車輛、機具 29 部，其配置表如表 3-1 所示。



圖 3-1 雪山隧道相關管理養護與救援單位位置示意圖

表 3-1 頭城工務段及坪林交控中心人員及車輛、機具編配一覽表

位置	編制					勞務契約				
	職員	話務(操 控)員	技工	司機	養護 工	職員	司機	交控、機電 操控員	自衛消 防人員	事故處 理人員
頭城段	22	-	4	5	8	2	9	-	-	27
坪林交控	16	16	2	3	6	4	5	4	49	20
位置	編制					勞務契約				
	工程 救險車	水車	箱式 貨車	傾卸 車	標誌 車	吊卡車		水車	裝卸車	
頭城段	2	3	3	2	5	1		1	1	
坪林交控	-	1	1	-	2	1		1	1	
位置	編制					勞務契約				
	小客貨 車	小客 車	高空作 業車	清掃 車	工務 機車	標誌車			機車(自衛消防)	
頭城段	10	-	1	4	1	5			-	
坪林交控	5	1	-	-	1	3			12	

(三) 雪山隧道養護執行作業

頭城工務段及坪林交控中心平日即執行各項例行性的養護作業，其內容包括：

1. 巡查：分為每日巡查、定期巡查及特別巡查。
2. 隧道路面養護
 - (1) 經常性養護：道路養護班小坑洞修補。
 - (2) 年度預算發包整修：路面損壞區域較大或路基下陷者，編列預算招標辦理整修。
3. 隧道結構維護
 - (1) 年度預算發包維護：隧道襯砌表面及排水設施維護。
 - (2) 專案發包整修：隧道結構損壞者，專案辦理。
4. 隧道機電、交控設備維護
 - (1) 年度預算發包維護：隧道機電、交控設備功能維護、損壞零件更換。
 - (2) 專案發包整修：新增機電、交控設備或既有設備損壞嚴重者，專案辦理。

有關雪山隧道各項設施之保養作業係依高公局頒訂之「高速公路養護手冊」進行，另為維護雪山隧道各項設施正常運作，及因應事件發生時處理之需要，年度並安排隧道安全及維護工作執行計畫如表 3-2 所示。

表 3-2 雪山隧道安全及維護工作執行計畫一覽表

編號	名稱	計劃內容	備註
1	國道 5 號事故處理工作	處理國道 5 號事故處理工作。	每年度持續辦理
2	國道 5 號自衛消防工作	救援國道 5 號雪山隧道災害事故。	每年度持續辦理
3	國道 5 號拖救業務工作 ^(註)	緊急拖吊國道 5 號事故(障)車輛。	每年度持續辦理
4	國道 5 號隧道機電、交控設備維護工作	隧道機電、交控設備維護。	每年度持續辦理
5	國道 5 號隧道檢測工程	隧道結構檢測。	每年度持續辦理

註：為加速雪山隧道內故障及事故車輛排除，隧道兩端由特約拖救廠商 24 小時派駐拖救車駐守，若常駐拖救車出動執行任務時，拖救廠商須於 15 分鐘內調派支援拖救車至駐守。

(四) 災害救援作業之組織組成及任務

因應隧道救援之需要，坪林交控中心、頭城工務段人員依各任務需求，分別組成坪林交控、自衛消防及事故處理等三組，各小組由組長率組員於災害現場負責與各救援單位橫向連繫各項救災工作，並結合北區養護工程分局與高公局本部成立緊急應變組織（如圖 3-2 所示）。

自衛消防編組及事故處理小組，於事故災害發生初期先執行交通管制、事故點週邊搜救，以現場消防栓水帶控制火點溫度，再執行初期滅火、初期防護、簡易救護及、疏導用路人等工作，消防單位到達事故現場後，滅火及救護工作交由消防單位處理，自衛消防編組人員協助之；事故處理人員則協助用路人緊急疏散與避難，自衛消防編組及事故處理小組人員並適時將現場狀況回報坪林交控中心及指揮官。

坪林交控中心及頭城工務段初期應變組織架構及工作內容如圖 3-3 所示，其中有關自衛消防編組及坪林交控中心之任務分述如下。

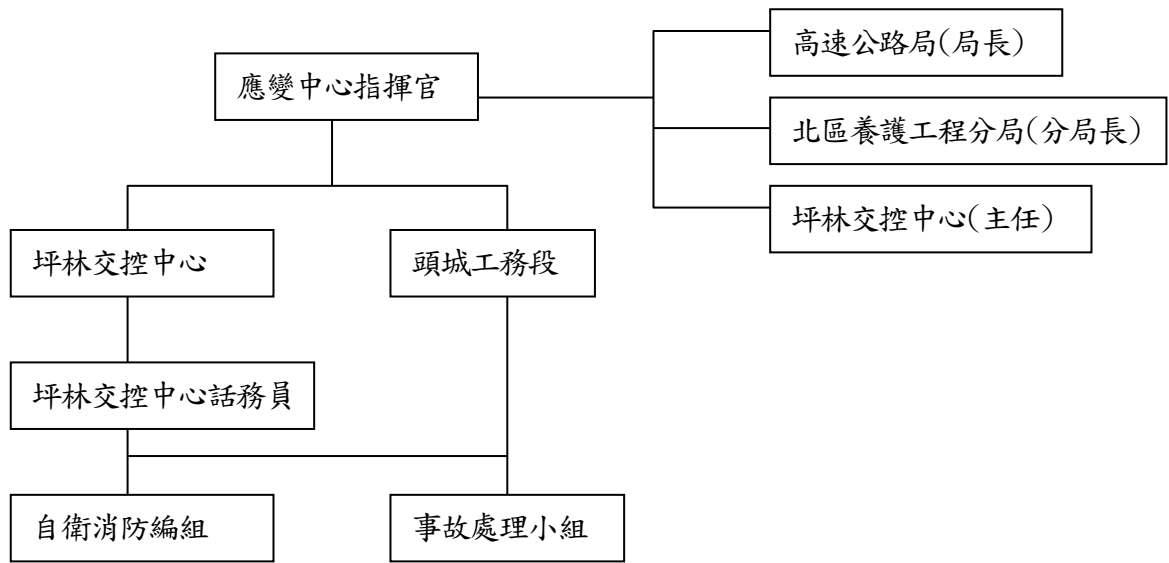


圖 3-2 高速公路局雪山隧道緊急應變組織圖

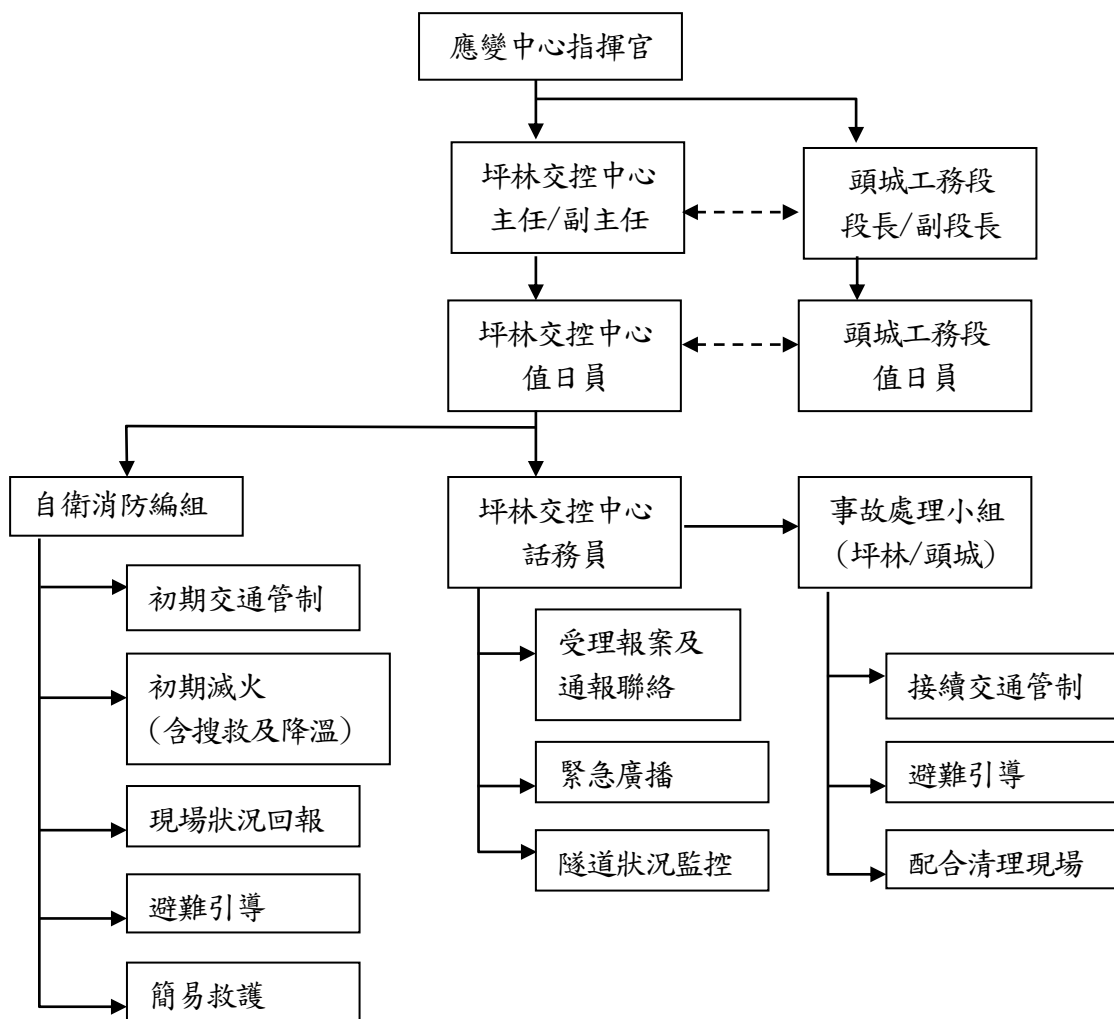


圖 3-3 坪林交控中心及頭城工務段應變組織架構及工作內容圖

1. 自衛消防編組之組成及任務

(1) 人員進用方式

目前自衛消防編組之人員進用係採委外發包辦理，自衛消防編組共計進用自衛消防隊員 49 人，其中 1 人為組長，48 人為輪值隊員。

第一(95)年度除第 1 期自衛消防契約期限為自 94 年 11 月 7 日至 95 年 12 月 31 日。外，而後考量工作經驗傳承及訓練之延續性，自 96 年度起自衛消防契約期限延長為 3 年一期辦理。

(2) 輪班值勤方式：

48 名自衛消防隊員分為四班(每班 8 小時)輪值，每班 3 組(如圖 3-4 所示)：

- A. 雪山隧道北口：消防領班 1 名、消防員 3 名。
- B. 雪山隧道 17 號(第 4 車行)聯絡隧道(橫坑)：消防領班 1 名、消防員 3 名。
- C. 雪山隧道南口：消防領班 1 名、消防員 3 名。

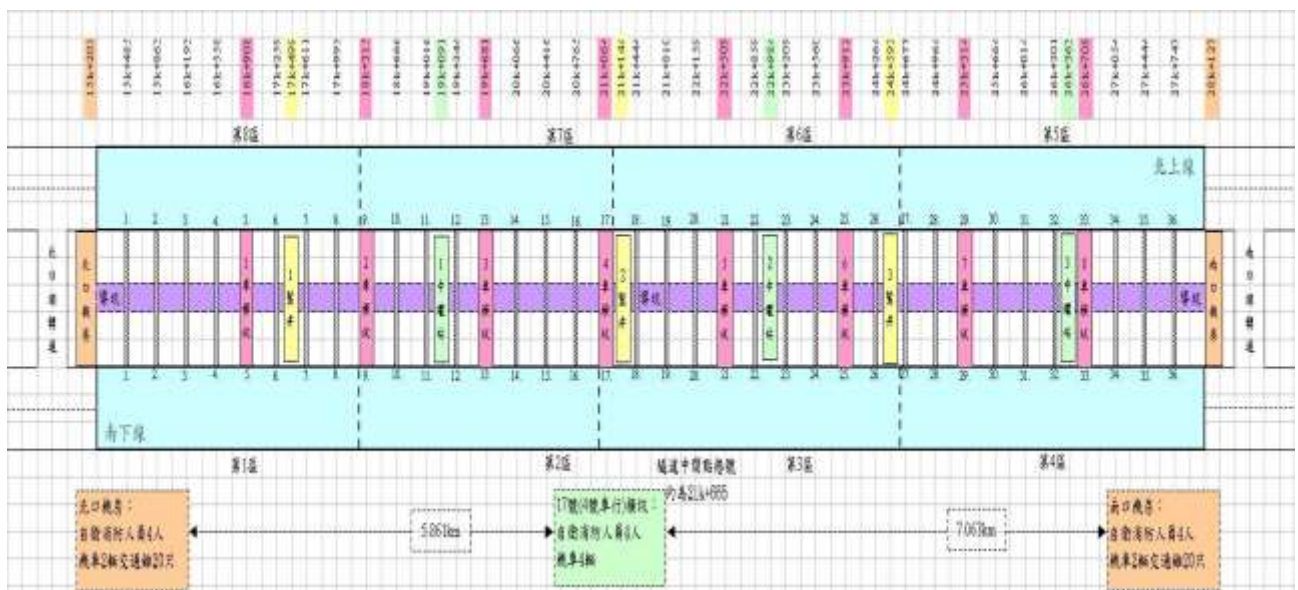


圖 3-4 雪山隧道自衛消防編組人員駐守位置配置圖

(3) 裝備配置：

- A. 125cc 重型機車 12 輛，每輛均配備有警報器、警示燈、滅火器、指揮棒、25 萬燭光以上手提照明燈、簡易醫藥箱、1.5 吋水帶及渦輪槍瞄子，配置隧道北口 3 輛、17 號連絡隧

道 4 輛、南口 3 輛。

B. 個人消防防護裝備 49 套，含消防衣、帽鞋手套頭盔及 6.8L 空呼器。

C. 自衛消防編組之裝備於每班交接時點交數量狀況，廠商於每週 1 次之自主訓練時執行功能檢視，並由坪林交控中心人員監督。

(4) 任務內容：

A. 事故災害發生初期先執行交通管制、事故點週邊搜救，以現場消防栓水帶控制火點溫度，再執行初期滅火、初期防護、簡易救護及疏導用路人等工作，：

B. 協助消防單位到達事故現場後，後續之滅火及救護工作。

(5) 教育訓練

於契約中規定於每季、每月及每週進行不同之訓練，其訓練內容詳見「肆、教育訓練及演練計畫」乙章。

2. 坪林交控中心的勤務任務與管理

坪林交控中心為整體防救災計畫執行的行動中樞中心，除平時負責監控國道 5 號南港至蘇澳之路況、交控策略執行外，於發生重大事故時，則擔負救援調度工作。針對處理事故之需要，訂有事故處理標準作業程序如圖 3-5 所示。

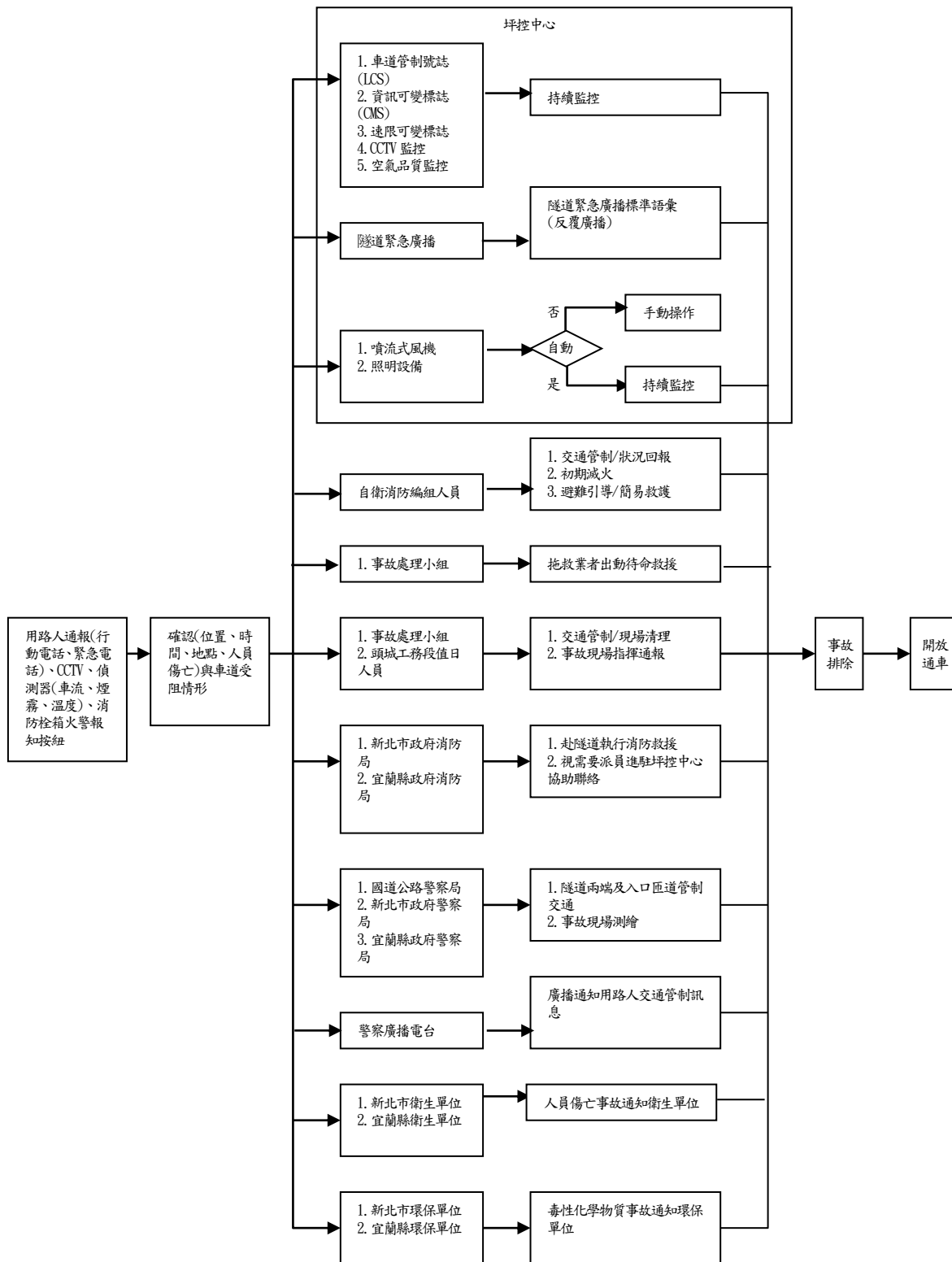
坪林交控中心話務人員目前共計進用 16 人，另有委外話務員及機電監控員各 4 人，採 1 日 4 班 3 輪制，每班 5~6 人(大夜班 4~6 人)，其中 1 人擔任班長(安全督導)、1 人擔任機電監控員；為了使有效執行任務，每位話務員及安全督導均有不同任務分工，以掌握時效；在管理上除了要求每天上班 8 小時且不得連班以保持最佳體能及精神狀況外，並以不同的考核表來作有效的管理。

(1) 任務分工如表 3-3 所示

表 3-3 坪林交控中心話務員區域任務一覽表

席次	第 1 席 (環境監控員)	第 2 席 (交通管制員、伍長)	第 3 席 (影像監控員)	第 4 席 (機電監控員)	第 5 席 (話務班長、伍長)	第 6 席 (廣播員)
任務	<ul style="list-style-type: none"> ● CH4 無線電通訊(事故處理班、工務段) ● 南坪段路況監視 ● 事故班通報協調 ● 匝道和主線儀控 ● IID 監看與通報 ● 1968 電話接聽回應 ● 3311~3344 電話接聽 ● 坪林交通總量監視 	<ul style="list-style-type: none"> ● CH3 無線電通訊(公警、地方警察) ● 坪頭段路況監視 ● 公警通報與協調 ● 拖救車、大吊車通報協調 ● 交控號誌管制 ● 事件處理紀錄 ● 交控設備每日檢核 ● 3311~3344 電話接聽 	<ul style="list-style-type: none"> ● CH1 無線電通訊(自衛消防、消防隊) ● 頭蘇段路況監視 ● 自衛消防通報協調 ● 電視牆監看和調閱 ● 廠商施工進離場通報與查核 ● 新聞監看 ● 3311~3344 電話接聽 ● 市話、專線與 ET 接聽與處置 	<ul style="list-style-type: none"> ● 監視和控制隧道機電設備及異常通報 ● 監視隧道照明、空氣品質 ● 機電設備狀況每日檢查 ● 配合現場維護操作 	<ul style="list-style-type: none"> ● 監督和指揮各席運作 ● CH2 無線電通訊(救護車、醫療單位) ● 協助路況監視 ● 多方通報電話 ● 熱線電話 ● 3311~3344 電話接聽 ● 1968 電話接聽 ● 新聞稿發佈 ● 媒體連線與回應 	<ul style="list-style-type: none"> ● 協助各席無線電通訊 ● 協助路況監視 ● 多方通報電話 ● 隧道廣播 ● 協助各席事件處理 ● 3311~3344 電話接聽 ● 地震通報及處理。 ● 簡訊、Line 發佈

註：每班話務員 4-6 人，因夜間車流量較少，可調整為 4 人輪值，各話務員並依實際狀況相互支援。



事故發生	事故確認	設備啟動與通報救援	執行救援	事故排除	開放通車
------	------	-----------	------	------	------


圖 3-5 雪山隧道事故處理標準作業程序

(2) 事故發生時各話務員處理程序參考範例（以緊急電話或電話通報）

A. 第 1 席話務員(第一伍、環境監控員):

- (A) 【一般事故】通知事故處理班至現場協助處理。
- (B) 路上設施遭撞損則通知工務段派員估賠。
- (C) 若為大區域散落物、油漬或其他液體等非一般事故則請事故班備齊需要之機具器材前往。
- (D) 注意事故處理班能量，若有不足協請北區交控中心調派其他事故處理班支援。

B. 第 2 席話務員(第一伍伍長、交通管制員):

- (A) 通知公警九隊至現場協助處理。
- (B) 車道管制號誌:
 - a. 受阻車道:事故上游端車道管制號誌改為『』，事故下游端車道管制號誌改為『↓』。
 - b. 非受阻車道:全線車道管制號誌仍為『↓』。
- (C) CMS 標誌:輸入 CMS 資料，『 隧道__側車道事故封閉禁行』(啟動事故方向之 CMS 標誌)。
- (D) 速限可變標誌:事故上游端速限可變標誌改為遞減，事故下游端速限可變標誌不變。
- (E) 通知拖吊業者出動至現場拖吊。

C. 第 3 席話務員(第一伍、影像監控員):

- (A) 接聽電話後，詢問位置(連絡隧道編號)(緊急電話會自動顯示)，__側車道，事故車輛數(車種)，有沒有傷(亡) __人，__人受困。
- (B) 告知班長(安全督導)事故里程地點。
- (C) 通知自衛消防編組、洞口消防分隊及轄區消防單位(119)出動救援。
- (D) CCTV 鎖定現場畫面。
- (E) 引導救援路徑:引導自衛消防編組、及洞口消防隊及其他緊急救援等單位適當的救援路線。
- (F) 使用無線電機台隨時保持安全督導與現場自衛消防編組

及洞口附近消防分隊等消防單位值勤人員連繫。【事件擴大時持續作業】【救援展開階段】

- (G) 【轉變火災時】通知轄區消防單位(119)派遣消防分隊至現場協助滅火。
- (H) 使用無線電機台隨時保持指揮官與現場各組分組長的連繫。【事件擴大時持續作業】【中央介入指揮救災階段】
- (I) 【需要封閉交流道時】告知班長陳報值日員(副主任或主任)通知新店分局或礁溪分局協助封閉坪林（頭城）交流道禁止車輛進入。

D.第4席話務員(第二伍、機電監控員):

- (A)接獲話務員報事故地點。
- (B)【轉變火災時】通報機電維護工地主任、巡檢組長。
- (C) 監控通風、照明設備是否按既訂模式運作(若沒有則以人工手動強制啟動)。
- (D)監控 VI,CO,NO 數值。
- (E)【轉變火災時】若有煙塵逆流，啟動風機防止逆流。
- (F)排煙啟動前必須以 CCTV 確實搜索事故前方車輛是否已駛離隧道，及人員是否已撤離，再進行排煙模式。
- (G)確認隧道內照明系統及通風系統工作狀況。

E.第5席話務員(第二伍伍長、班長):

- (A)通知救護醫療單位至現場緊急救護（如有大量人員傷亡時）。
- (B)隨時觀察 CCTV 事件的發展，包括車輛的阻塞及疏散情形，立即向指揮官報告。
- (C) 事件結束，以每一 CCTV 檢視是否尚有障礙物，並將訊息通知指揮官。
- (D)判斷有發展為第三級以上之可能時，應向坪控中心值日員報告，並由值日員向主任(或代理人)通報處置情形，及請坪控中心主任(或代理人)進駐。

F.第 6 席話務員(第二伍、廣播員)::

(A)緊急廣播：隧道緊急廣播內容：『雪山隧道廣播，目前隧道內 OO 公里處，第 O 號與第 O 號聯絡隧道間有(事故/火災)，請將車輛往兩側停靠熄火，(事故/等候指示)，(火災/鑰匙放在車內，下車帶走貴重物品，往逆行車方向至聯絡隧道逃生)。』(依實際狀況調整)

(B)通知警廣內容：雪山隧道南（北）向__側車道交通事故，封閉禁止行駛，請將『雪山隧道____往____方向__側車道交通事故，封閉禁止行駛』訊息通知用路人。

(C)對外發布災害事件訊息。

(D)協助通報各救援單位。

G.坪控中心主任：【事件初發生時】【初期應變階段】

(A)指示並全盤掌控事故執行狀況。

(B)隨時呼叫現場人員瞭解現場處理狀況與執行進度。

(C)判斷事件是否需通知公路警察、消防、醫療及環保單位出動赴現場處理。

(D)依現場資訊回報判斷是否要升高事件層級通報分局長及上級單位。

H.分局長：【事件擴大時持續作業】【救援展開階段】

(J) 指示並全盤掌控事故處理執行狀況。

(K) 隨時呼叫現場人員了解現場處理狀況與執行進度。

(L) 判斷事件是否需通知公路警察、消防、醫療及環保單位出動赴現場處理。

(M)依現場資訊回報判斷是否要升高事件層級通報局長及交通部。

二、 警察部門（國道公路警察局）

內政部警政署成立國道公路警察局（以下簡稱公警局），負責國道高速公路各項警察業務，國道 5 號（含雪山隧道路段）係屬該局第九公路警察

大隊（以下簡稱公警九隊）管轄，公警九隊隊部設於頭城交流道，其下設有木柵、頭城、七堵 3 個分隊及蘇澳小隊，公警九隊之人員、車輛及執法設備配置如表 3-9 所示，各分（小）隊位置如圖 3-1 所示。

表 3-9 公警九隊人員、車輛及執法設備配置表

		隊部	頭城分隊	蘇澳小隊	木柵分隊	七堵分隊	小計
員警數		33	29	14	40	33	149
車輛數	巡邏車	3	8	5	11	10	37
	偵防車	6	1	1	1	1	10
	箱型車	1	1	1	1	1	5
	機車	0	0	0	0	0	0
執法設備	雷射測速儀	0	5	3	3	5	16
	PDC 測速儀	0	2	1	1	2	6
	雷達測速儀	0	2	1	1	2	6
	酒測器	0	9	5	9	9	32
	酒測棒	1	1	1	1	2	6
	車用雷達	0	0	0	0	0	0

雪山隧道主要係由頭城分隊執行日常之巡邏、執法與安全維護等例行性作業，若發生災害時，則由石碇及頭城分隊擔任災害救援之警察任務，並視災害規模，機動調派其他分隊人員、車輛支援。

依據內政部警政署核定長隧道災害事故警察任務之優先順序為：

- (一) 實施交通管制，預防災害事件擴大。
- (二) 協助事故災害防救。
- (三) 進行交通事故(或刑事案件)調查。

國道公路警察局並針對執行雪山隧道之相關勤務，研訂標準作業程序如附件七，並經警政署核定實施。

三、 消防部門（新北市及宜蘭縣政府消防局）

因應雪山隧道災害救援之需求，經奉行政院核定：「以擴大地方消防能量並結合自衛消防編組方式辦理」之指示，分別由新北市政府消防局（第四救災救護大隊）於雪山隧道北口成立雪山消防分隊，宜蘭縣政府消防局（特搜大隊）於南口成立特種消防分隊。

兩消防分隊成立初期所需之廳舍興建及消防、無線電設備購置之經費，經交通部專案報請行政院核定，由北宜高速公路建設計畫中編列經費補助辦理；後續於民國 100 年年中，鑑於國道 5 號雪山隧道自 95 年通車已近 5 年，考量高速公路局通車初期補助兩端消防隊購置之相關設備已有相當年限，爰請其檢討相關設備是否須汰舊換新，或需增購相關設備，及

人員是否需再辦理相關教育訓練，再由高速公路專案報請行政院核定，補助相關經費，補助項目及經費詳如附件八所示。

雪山分隊廳舍位於坪林交控中心旁，特種分隊廳舍位於頭城交流道台九線近頭城交流道之路側，兩分隊之設置位置如圖 3-1 所示。

新北市及宜蘭縣政府消防局除分別成立雪山分隊及特種分隊專責雪山隧道之消防及災害救援外，另亦規劃鄰近消防分隊協助，各分隊救援人員裝備數量如表 3-10 及 3-11 所示。

表 3-10 新北市政府消防局支援國道 5 號雪山隧道事故救援人員及裝備數量

編號	分隊名稱	地 址	電話號碼	傳真號碼	人員	車輛數				
						水庫車	水箱車	化學車	救助器材車	救護車
1	雪山分隊	坪林區坪雙路 1 段 56 號	02-26658330	02-26558263	13	1	2	0	2	1
2	坪林分隊	坪林區坪林里國中路 1 號	02-26656119	02-26657692	17	0	2	0	0	1
3	石碇分隊	新北市石碇區碇坪路 1 段 81 號	(02)26632234	(02)26632315	14	0	2	0	0	1
4	深坑分隊	深坑區文山路 1 段 35 號 1 樓	02-26621115	02-26643568	20	1	2	0	1	1
5	新店分隊	新北市新店區北新路 1 段 98 號	(02)29117947	(02)29143925	45	1	2	0	1	2
6	安康分隊	新店區安康路三段 2 號	02-22141860	02-22142095	26	1	2	1	0	2
7	安和分隊	新店區安和路 3 段 3 號	02-29486936	02-29486943	21	1	1	0	1	1
8	汐止分隊	汐止區大同路二段 447 號	02-26413249	02-26438619	12	1	2	1	0	1
9	秀峰分隊	新北市汐止區忠孝東路 1 號	(02)26412052	(02)26412038	32	1	2	0	1	2
10	社后分隊	新北市汐止區福德二	(02)86931911	(02)86931995	10	0	2	0	0	2

編號	分隊名稱	地 址	電話號碼	傳真號碼	人員	車輛數				
						水庫車	水箱車	化學車	救助器材車	救護車
		路193-1號								
11	橫科分隊	汐止區橫科路 119 號	02-26600533	02-26600468	19	1	1	0	0	1
12	海山分隊	新北市板橋區英士路 151 號	(02)22596285	(02)22510499	11	0	2	1	1	2
13	慈福分隊	三重區溪尾街 301 號	02-28575564	02-28572224	29	0	2	0	1	2
14	三重分隊	三重區文化南路 44 號	02-29750105	02-29781570	34	1	2	1	0	2
15	德音分隊	五股區明德路 8 號	02-22912363	02-89510905	20	0	2	1	1	2
16	中和分隊	中和區中山路二段 64 巷 11 號 1 樓	02-22491819	02-22464442	23	0	2	0	2	2

註：雪山分隊共編制 31 名消防人員，現行除 13 名（含分隊長、小隊長各 1 名）消防人員進駐，另 18 名成員，平均分配暫支援新北市政府消防局鄰近分隊。

表 3-11 宜蘭縣政府消防局支援國道 5 號雪山隧道事故救援人員及裝備數量

編號	分隊名稱	地 址	電話號碼	傳真號碼	人員	車輛數						
						水庫車	水箱車	化學車	救助器材車	雲梯車	救災四驅車	救災機車
1	特種分隊	礁溪鄉礁溪路 7 段 86 號	03-9880767	03-9882630	15	1	2	1	1		2	2
2	頭城分隊	頭城鎮開蘭路 279 巷 2 號	03-9771044	03-9777747	13	1	1	1		1		1
3	礁溪分隊	礁溪鄉德陽路 2 號	03-9882903	03-9887284	14	1	1			1		1
4	宜蘭分隊	宜蘭市光復路 52 號	03-9322225	03-9330963	24	1	2		1	1		2
5	壯圍分隊	壯圍鄉壯五路 156 號	03-9380171	03-9380230	12		2					1

編號	分隊名稱	地址	電話號碼	傳真號碼	人員	車輛數							
						水庫車	水箱車	化學車	救助器材車	雲梯車	救災四驅車	救災機車	救護車
6	羅東分隊	羅東鎮天津路 13 號	03-9562777	03-9551849	24	1	1	1	1	1			2
7	廣興分隊	冬山鄉復興路 382 號	03-9616119	03-9610050	11	1	1	1					1
8	員山分隊	員山鄉員山路 1 段 207 號	03-9227430	03-9227430	13	1	1						1
9	五結分隊	五結鄉親河路 1 段 175 號	03-9503434	03-9507402	14	1	1			1			2
10	馬賽分隊	蘇澳鎮隘丁路 14 號	03-9907666	03-9902119	15		1	1	1		1		1

註：特種消防分隊共編制 31 名消防人員，現行除 15 名消防人員(含分隊長 1 人、小隊長 2 人)進駐外，共 16 名暫支援鄰近宜蘭、頭城、礁溪等消防分隊

四、衛生醫療部門

由於衛生醫療部門已建立完善的緊急醫療體系，可提供各類災害事件緊急救護之支援，因此雪山隧道災害發生時之救護需求，仍以運用現有緊急醫療資源為主。

雪山隧道災害事件之傷患醫療救護作業，係由坪林交控中心依不同事故層級及評估傷亡人數進行通報，除第一時間可到達現場的自衛消防編組人員可執行簡易救護外，原則上由坪林交控中心通報新北市或宜蘭縣消防局 119 救災救護指揮中心派遣轄區消防單位(雪山、特種、坪林、頭城…等分隊)救護車為最優先考量，必要時得請 119 救災救護指揮中心通報地區衛生局及急救責任醫院(轄區衛生局指定)，增派救護車輛及醫療人員至現場協助處理。

若發生重大災害(如嚴重車禍、重大火災等)或造成大量人命傷亡時，則由現場指揮官依實際需要請 119 救災救護指揮中心通報地區衛生單位，視

傷亡人數啟動「大量傷病患應變」機制支援救護及申請空中勤務總隊支援傷患後送。

有關新北市及宜蘭縣消防單位可出動支援雪山隧道之救護車數量如表 3-10 及表 3-11 所示。至於可支援救護作業之急救責任醫院，主要為新北市、臺北市及宜蘭縣轄區內之醫院，經考量救護範圍及交通路線等條件，遴選可提供緊急醫療支援之急救責任醫院如表 3-12 所示，另若隧道內發生火災事件時，可能產生燒燙傷病患之醫療需求，鄰近區域可提供燒燙傷病床的醫院資料如表 3-13。

表 3-12 新北市、臺北市及宜蘭縣鄰近雪山隧道急救責任醫院一覽表

轄區	院名	地址	電話	傳真
新北市	天主教耕莘醫療財團法人耕莘醫院	新北市新店區中正路 362 號	02-22193391-65134	02-22190110
	台北慈濟醫院	新北市新店區建國路 289 號	02-66289779-2112	02-66282805
	行政院衛生福利部雙和醫院	新北市中和區中正路 291 號	02-22490088	02-22480399
	天主教耕莘醫療財團法人耕莘醫院(安康院區)	新北市店區車子路 15 號	02-22123066	02-22127099
臺北市	臺北市立萬芳醫院	臺北市文山區興隆路三段 111 號	02-29307930-1201	02-29301255
	三軍總醫院	臺北市內湖區成功路 2 段 325 號	02-87927018	02-87927034
	康寧醫院	臺北市內湖區成功路五段 420 巷 26 號	02-26345500-2332	02-26345393
	市立聯合醫院忠孝院區	臺北市南港區同德路 87 號	02-27867979	02-27864931
	臺北醫學大學附設醫院	臺北市信義區吳興街 250 號	02-27387952	02-27385343
	臺灣大學醫學院附設醫院	臺北市中正區中山南路 7 號	02-23562264	02-23410239
宜蘭縣	杏和醫院	宜蘭縣礁溪鄉礁溪路四段 129 號	03-9886996-111	03-9886991
	國立陽明大學附設醫院	宜蘭縣宜蘭市新民路 152 號	03-9325192-1103	03-9325198
	宜蘭仁愛醫療財團法人宜蘭仁愛醫院	宜蘭縣宜蘭市中山路 2 段 260 號	03-9321888-1133	03-9321888 轉 1095

轄區	院名	地址	電話	傳真
	醫療財團法人羅許基金會羅東博愛醫院	宜蘭縣羅東鎮南昌街 81、83 號	03-9565271	03-9551851
	天主教靈醫會醫療財團法人羅東聖母醫院	宜蘭縣羅東鎮中正南路 160 號	03-9532532	03-9551850

表 3-13 鄰近區域設置燒傷加護病床、燒傷病床醫院一覽表

地區	醫院名稱		地址	緊急聯繫電話
宜蘭縣	醫療財團法人羅許基金會羅東博愛醫院		宜蘭縣羅東鎮南昌街81號	03-9543131
新北市	亞東紀念醫院		新北市板橋區南雅南路二段21號	(02)89667000
臺北市	台大醫院		臺北市中山南路7號	(02)23123456
	臺北榮民總醫院		臺北市北投區石牌路二段201號	(02)28712121
	國泰醫院		臺北市大安區仁愛路四段280號	(02)27082121
	新光醫院		臺北市士林區文昌路95號	(02)28332211
	三軍總醫院		臺北市內湖區成功路2段325號	(02)87923311
	臺北醫學大學附設醫院		臺北市信義區吳興街250號	(02)27372181
	臺北馬偕醫院		臺北市中山北路2段92號	(02)25433535
	臺北市立聯合醫院	仁愛院區	臺北市大安區仁愛路四段10號	(02)27093600
		和平院區	臺北市中山區中華路二段33號	(02)23889595
		忠孝院區	臺北市南港區同德路87號	(02)27861288
		陽明院區	臺北市士林區雨聲街105號	(02)28353465
	萬芳醫院		臺北市文山區興隆路3段111號	(02)29307930
	三軍總醫院松山分院		臺北市松山區健康路131號	(02)27642151
桃園市	衛生福利部桃園醫院		桃園中山路1492號	(03)3699721
	國軍桃園總醫院		桃園市龍潭區中興路168號	(03)4799595
	長庚醫院林口分院		桃園市龜山區公西村復興街5號	(03)3281200