

# 國道主線實施開放路肩作業規定

94年6月訂頒

96年4月第1次修訂

102年3月第2次修訂

104年3月第3次修訂

106年5月第4次修訂

109年1月第5次修訂

111年3月第6次修訂

112年8月第7次修訂

一、本規定依據「高速公路及快速公路交通管制規則」第十九條第三項及第四項規定訂定之。

二、開放路肩目的係因應尖峰時間大量車流，時段性開放，增加道路容量。

三、開放路肩行駛規定

- (一) 路肩開放通行時，開放通行之路肩速限原則為每小時60公里，惟個別開放路肩路段最小路肩寬度若達3.5公尺(含)以上，且線型及視距均符合「公路路線設計規範」標準，則速限可評估調整為每小時80公里以上。
- (二) 車輛如有跨越路面邊線之駛入或駛出路肩行為，均屬變換車道，須先顯示方向燈告知前後車輛，並保持安全距離及間隔，方得變換車道。
- (三) 因應天然災害發布停止上班或上課縣市地區，固定開放路肩路段原則不開放路肩通行，惟得於停班停課縣市交界部分及視交通狀況彈性調整。
- (四) 於交流道出口減速車道匯流時，通行路肩之車輛應禮讓從主線匯出之車輛。

四、開放路肩類型

(一) 開放路肩終點銜接出口減速車道或出口匝道(附圖1)：

- 1. 行駛路肩車輛於「路肩限行小車 禁止變換車道」標誌後限往出口車流行駛，得變換至減速車道或出口匝道駛出，不得變換至主線、爬坡道或輔助車道。
- 2. 非往出口小車須於「路肩限行小車 禁止變換車道」標誌前駛離路肩。
- 3. 行駛路肩車輛得於「路肩限行小車 開放變換車道」標誌後變換至出口匝道。

(二) 開放路肩終點未銜接出口減速車道或出口匝道(附圖2)：開放路肩銜接輔助車道、一般車道或地方道路(如國道端點)。

五、啟動時機

(一) 平日

當路段每週平日(週一至週五)至少發生2次，持續2小時以上，主線平均

車速低於每小時60公里之重現性壅塞，且利用匝道儀控等其它交通控制手段已無法獲得有效改善。

## （二）例假日

當路段每月例假日(週六或週日)至少發生2次，持續2小時以上，主線平均車速低於每小時60公里之重現性壅塞，且利用匝道儀控等其它交通控制手段已無法獲得有效改善。

## 六、作業方式

### （一）基本要項

- 1.實施路段（主線路段）之外側路肩寬度不得少於3公尺，開放車種以小型車為原則，如開放其他車種行駛須評估路肩是否應拓寬。
- 2.為使行車動線順利銜接，原則為鄰接之上游入口至下游出口間路段，開放路肩範圍係從加速車道終點至減速車道起點或新增車道漸變區（詳附圖1~3）。若加速車道為2車道，則應於縮減為1車道後再開放路肩，以免加速車道終點發生車輛匯流情形。若減速車道為2車道且路肩寬度足夠時，則開放路肩終點可設於減速車道由1車道漸變為2車道處。
- 3.若為有需求，則開放路肩起點得設於路段中點。
- 4.依據「道路交通標誌標線號誌設置規則」第一百七十一條：「槽化線，用以引導車輛駕駛人循指示之路線行駛，並禁止跨越。劃設於交叉路口、立體交叉之匝道口或其他特殊地點。」規定，開放路肩路段應避免跨越交流道區，以免誘使用路人違規。

### （二）程序

#### 1.分析評估階段

- （1）各區養護工程分局依據民意反應及交通疏導需求等，研提建議開放路肩路段評估報告報局。
- （2）前揭之評估報告內容至少需包含下列項目：
  - A. 壅塞路段、時段及原因
  - B. 路肩寬度、主線車道數（建議路段及其上下游各1個路段，計3個路段）、鋪面條件、路肩最小視距(主要針對右彎、設有隔音牆或路側淨距較小路段)。
  - C. 交通資料（建議路段之主線、進出口匝道及上下游各1個路段(合計3個路段)主線之交通量及速率等交通資料)。

#### 2.審核階段

- （1）各區養護工程分局報局之評估報告由工務組、規劃組、交通管理組共同審核。
- （2）審核標準主要考量主線平均車速、鋪面條件、道路幾何線形及視距等因素，作成開放路肩與否之建議。

### 3.實施階段

- (1) 實施開放路肩路段依「高速公路及快速公路交通管制規則」第十九條第三及四項，由局發布命令後實施，各區養護工程分局則配合設置相關標誌及交控設備。
- (2) 相關標誌佈設原則如下(佈設原則如附圖1~2，標誌詳圖如附圖3~9)：
  - A. 開放路肩終點銜接出口減速車道或出口匝道，開放路肩起點標誌為「路肩通行起點 限小型車」(含時間附牌)，減速車道起點上游750公尺處(得視現場條件調整設置位置)設置「前方路肩通行 禁止變換車道」，減速車道起點上游500公尺處(得視現場條件調整設置位置)設置「路肩限行小車 禁止變換車道」(含時間附牌)；路肩通行終點位於出口匝道下游處者，各區養護工程分局應於主線及出口匝道間槽化線下游適當處增設「路肩限行小車 開放變換車道」(含時間附牌)。
  - B. 開放路肩終點銜接輔助車道、一般車道或地方道路(如國道端點)，開放路肩起點標誌為「路肩通行起點 限小型車」(含時間附牌)，終點上游500公尺處(得視現場條件調整設置位置)設置「路肩通行 限小型車」(含時間附牌)。
  - C. 另開放路肩終點處均需設置「路肩通行 終點」牌面，並於下游適當處設置「禁行路肩」牌面(銜接地地方道路除外)。若開放路肩終點銜接輔助車道，應先布設「路肩通行 終點」及「禁行路肩」牌面，下游處再布設輔助車道相關標誌。
  - D. 前述「路肩通行 限小型車」(含時間附牌)、「前方路肩通行 禁止變換車道」、「路肩限行小車 禁止變換車道」(含時間附牌)等標誌得由各區養護工程分局視需要增設。
  - E. 路肩速限標誌與車道管制號誌(LCS)共構，如無設置 LCS，則設於開放路肩起點標誌下游150公尺處。

### 4.檢討階段

#### (1) 執行成果檢討

- A. 開放路肩措施實施後半年，各區養護工程分局須對實施路段研提執行成果報告報局。
- B. 前揭之執行成果檢討報告至少需包含下列項目(詳附件1：開放路肩執行成果檢討報告內容項目)：
  - (A) 開放路肩措施緣起(壅塞時段、壅塞原因)
  - (B) 開放路肩路段標誌、號誌設置情形(含照片及設置里程)
  - (C) 交通運作分析(交通量及速率之變化情形)。

(D) 交通安全分析（交通事故之變化情形）

C. 開放路肩路段，局應同時檢視拓寬之需求，並考量推動拓寬可行性研究。

(2) 執行狀況觀察

A. 各區養護工程分局提送執行成果報告後，須持續觀察開放路肩執行狀況，並每年提送開放路肩路段執行狀況觀察紀錄報局，為期3年(即於提送檢討報告後，再提送3次觀察紀錄)。

B. 前揭之執行狀況觀察紀錄至少需包含下列項目(詳附件2：開放路肩執行狀況觀察紀錄範例)：

(A) 開放路肩路段及時段

(B) 交通運作分析（交通量及速率之變化情形）

(C) 交通安全分析（交通事故之變化情形）

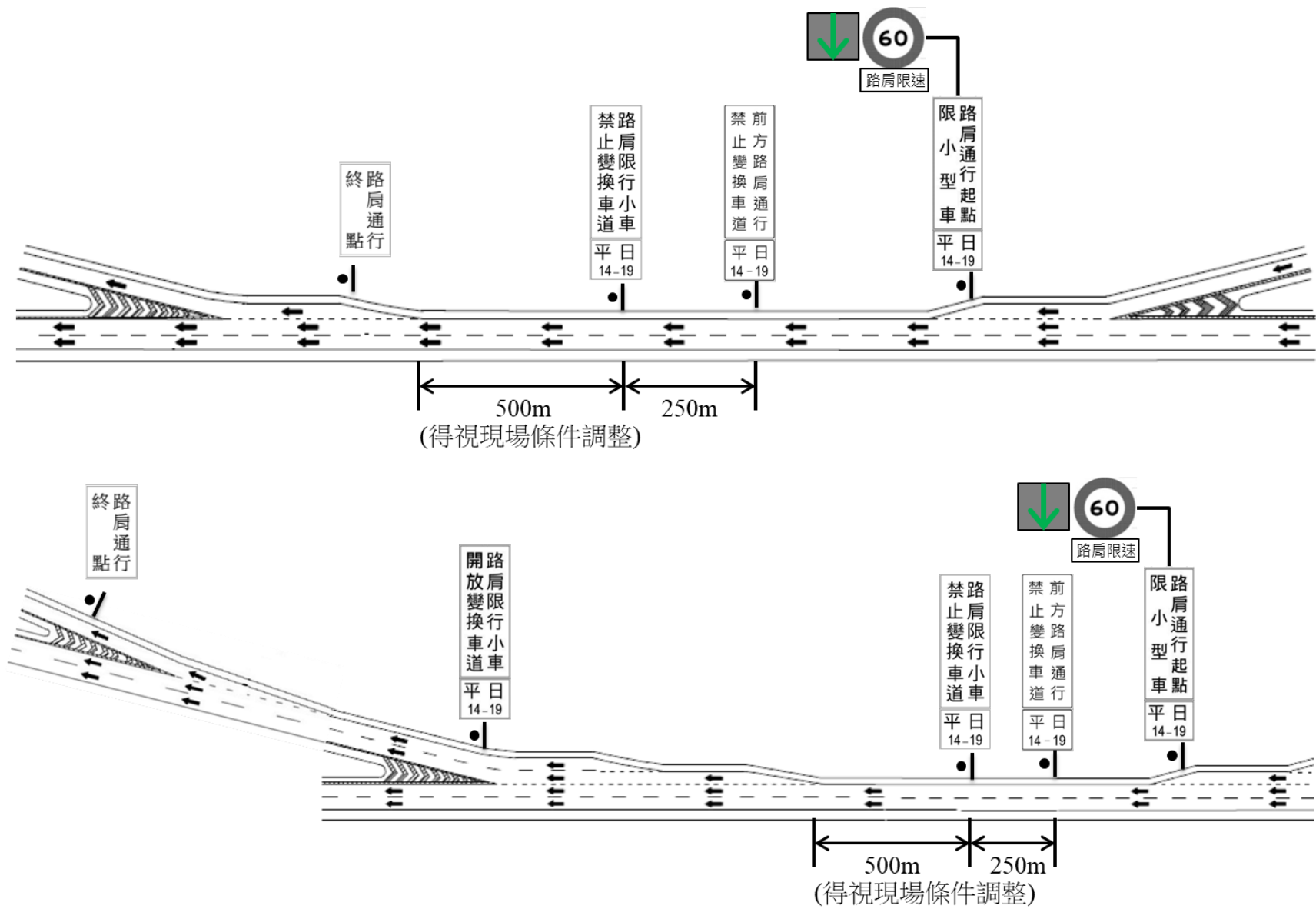
(D) 路肩開放路段時段調整建議。

C. 實施開放路肩措施之路段，如主線仍維持每日8小時以上平均車速低於每小時60公里，則應優先考量闢建輔助車道之可行性。

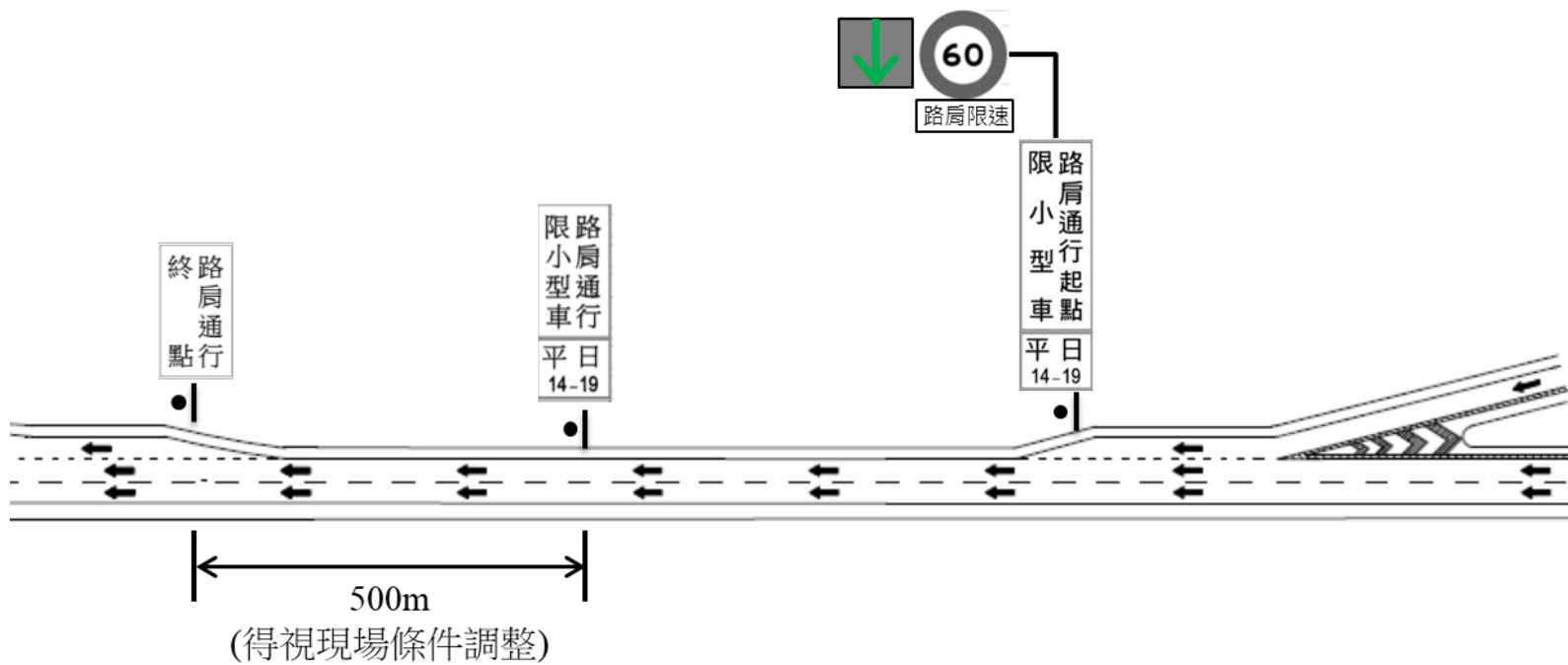
(3) 開放路肩路段，局應回歸公路容量與需求之探討，檢視並考量推動拓寬可行性研究。

七、主線路段機動開放路肩由各區養護工程分局視需求辦理，至少設置開放路肩起點及終點牌面，起點牌面依照開放路肩類型設置可翻轉牌面、三面轉板或資訊可變標誌。

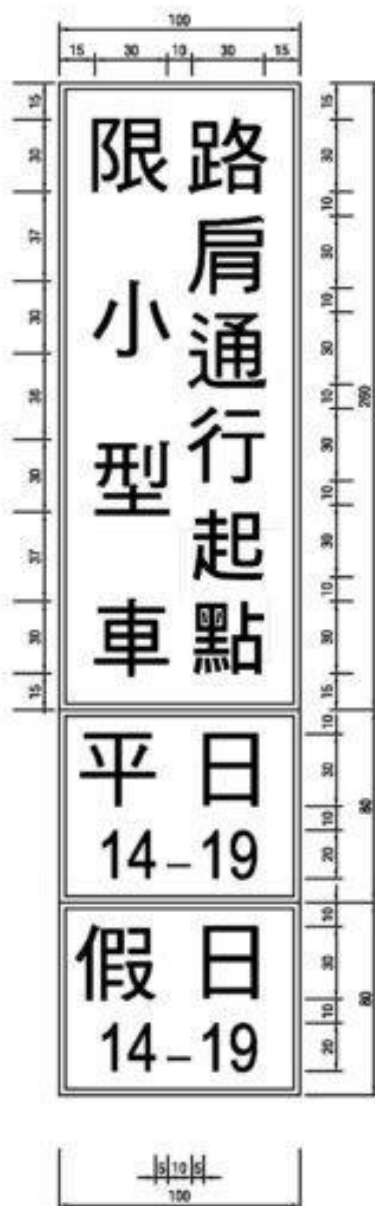
八、開放小型車以外車種行駛路肩(如大客車)，或匝道實施開放路肩措施，得參照本規定，另依個案辦理。



附圖1：開放路肩終點銜接出口減速車道或出口匝道示意圖



附圖2：開放路肩終點未銜接出口減速車道示意圖

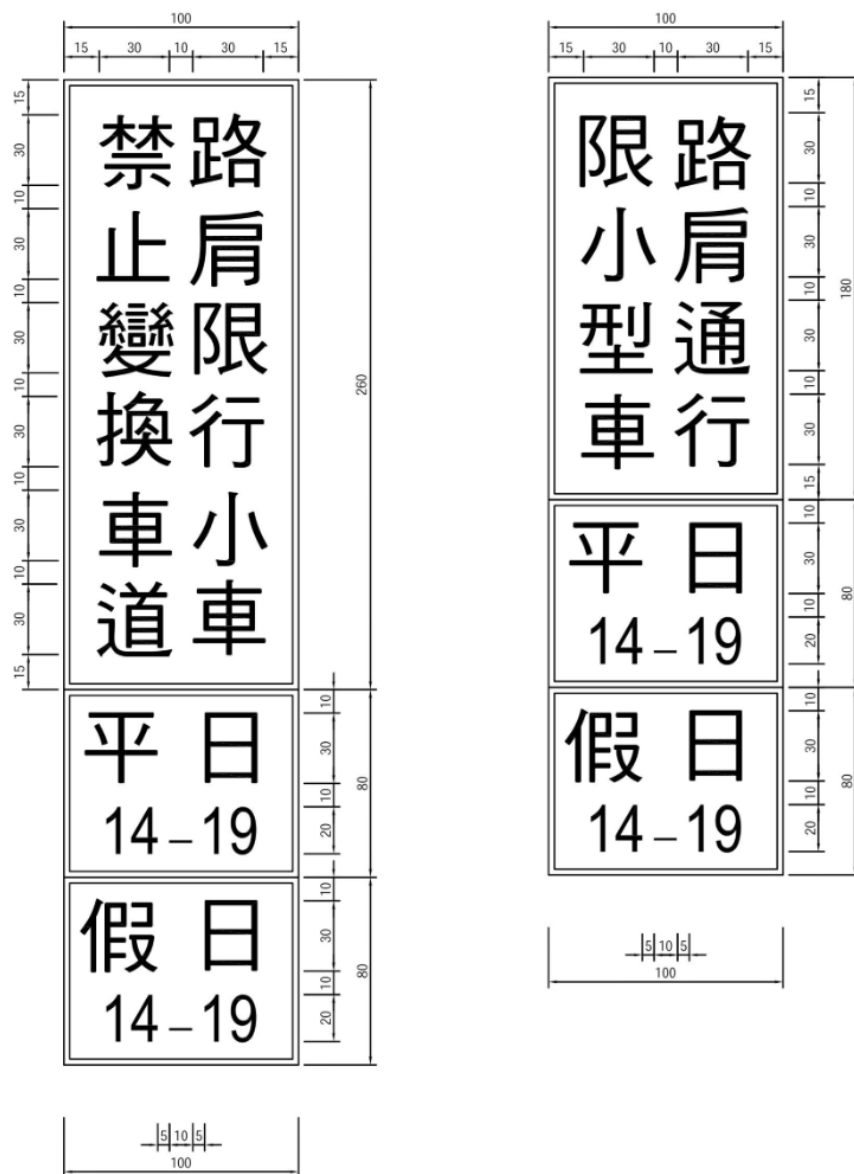


(W-W/R) & (B-B/W) & (B-B/W)

註：副牌內容得視實際需要的予調整

交通部 高速公路局	路肩通行告示牌	單位	日期	圖號
		cm		

附圖3：路肩通行告示牌



(W-W/R) & (B-B/W) & (B-B/W)

註：副牌內容得視實際需要酌予調整

交通部 高速公路局	路肩通行告示牌	單位	日期	圖號
		cm		

附圖4：路肩通行告示牌





(主牌B-B/Y)  
(附牌B-B/W)

註： 附牌內容得視實際需要酌予調整

交通部高速公路局	路肩通行告示牌	單位	圖號
		cm	

附圖5：路肩通行告示牌



(W-W/R)

交通部 高速公路局	路肩通行終點告示牌	單位	日期	圖號
		cm	103.2.12	

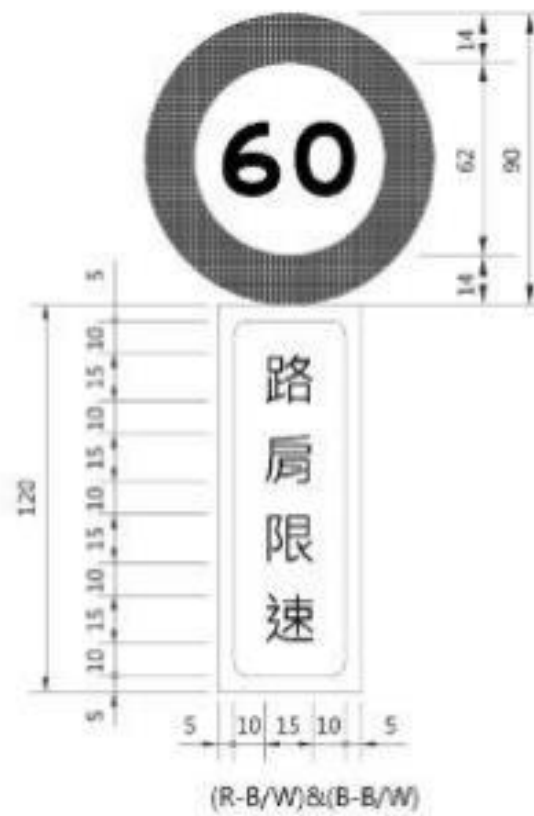
附圖6：路肩通行終點告示牌



(W-W/R)

交通部 高速公路局	禁行路肩告示牌	單位	圖號
		cm	

附圖7：禁行路肩告示牌



交通部高速公路局	路肩速限標誌	單位	日期	圖號
		cm	107.11.2	

附圖8：路肩速限標誌



(W-W/R) & (B-B/W) & (B-B/W)

註：附牌內容得視實際需要酌予調整

交通部 高速公路局	路肩通行告示牌	單位	日期	圖號
		cm		

附圖9：路肩通行告示牌