

提升多元族群使用性，性別友善服務再精進—關廟服務區



網 大 報 簡

- Part 1 教學目標
- Part 2 案例內容
- Part 3 現行法規/措施/統計結果
- Part 4 相關CEDAW 條文及一般性建議內容
- Part 5 改進作為、與CEDAW有關之討論議題及解析



教學目標 1

Part

1

服務區關懷多元性別、照顧者與被照顧者，基於性別偶有面臨的窘境，在規劃公共服務設施上，將性別友善、平等納入優先考量，讓民眾了解性別平等之重要性。

案例內容

Part 2



性別友善公廁與公廁新設親子設備 ■■■■■

► 公廁好遠喔!

關廟服務區因地理位置為丘陵地形，加上順應自然環境設計而使建物配置為長條型，以致賣場及停車場到公廁的距離較遠。

雖以長緩坡做為動線連結，但對年長者、行動不便者、孕婦等仍有不便之處。



性別友善公廁與公廁新設親子設備

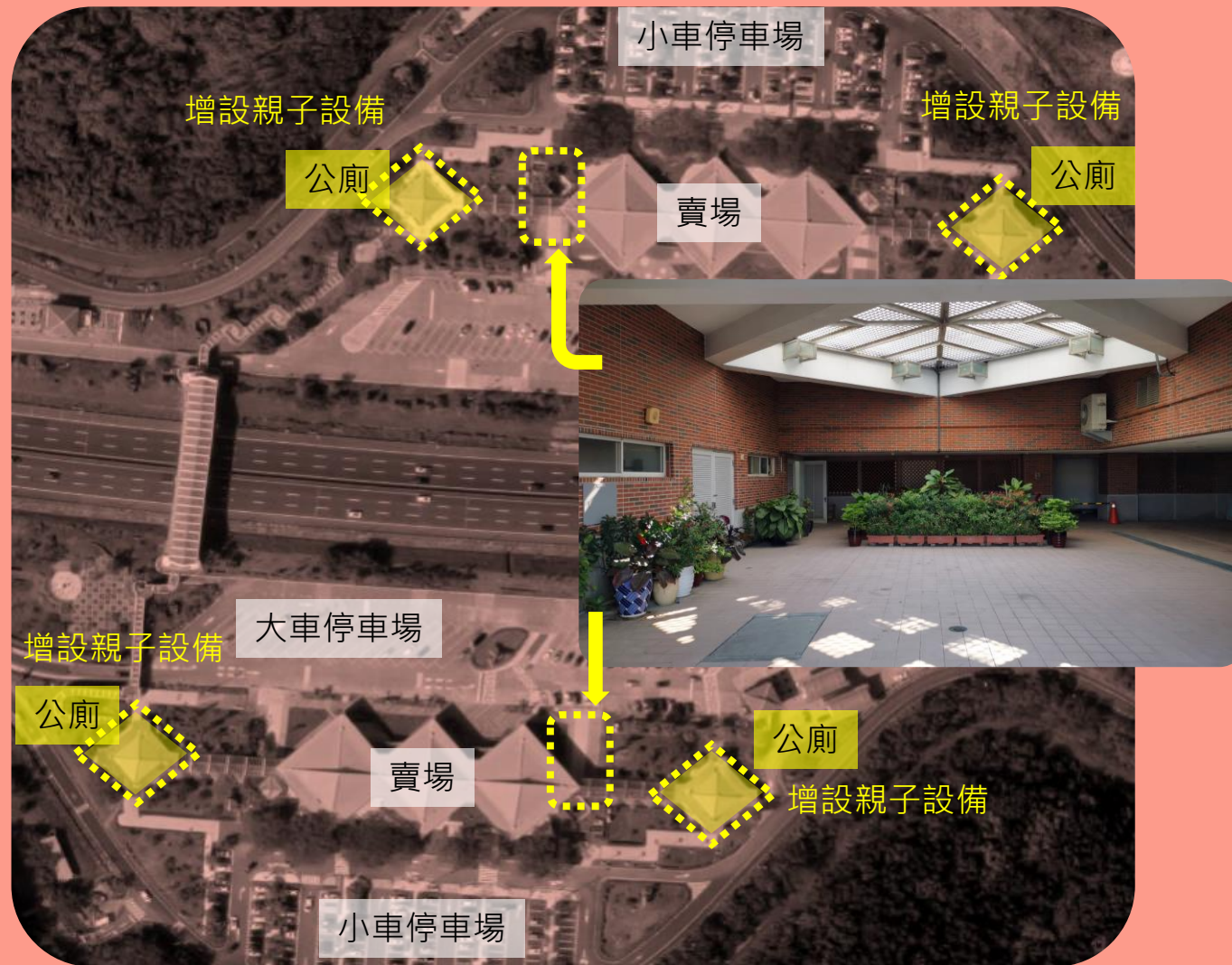
► 那就不走坡道吧!

幾經會勘後，選定1F原廚房餐廳處改建為友善公廁提供性別友善、親子與無障礙廁。

(§2、§5)

公廁區親子廁及無障礙廁為獨立公廁，已弱化性別衝突，為提供更友善的如廁環境，於男女廁分別增設親子設備。

(§2、§5)



性別友善公廁與公廁新設親子設備

等候區

融入在地產業特色-關廟、龍崎竹編文化與地景風貌-泥岩地形的概念規劃設計，讓使用者、陪伴者皆有貼心的優質如廁、休憩等候空間。



北站竹編穹頂



南站岩洞意象

性別友善公廁與公廁新設親子設備

性別友善公廁



性別友善公廁-無障礙廁間



親子廁間

設備齊全，空間宜人。並利用開天窗設計，引進自然光照。



性別友善公廁與公廁新設親子設備



女廁設置增設各項親子設備



設立獨立親子公廁，並有明確指標指引，利於辨識

育兒觀念為家庭共有責任。

除了獨立的親子公廁，另於男、女廁內分別設置兒童安全座椅、兒童小便器、兒童馬桶及尿布臺等設備。



112.05.25

多功能哺育環境

► 哺育非母親個人之責任

關廟哺集乳室提供寬敞舒適的空調空間，鼓勵「親子同室」，讓出遊的家庭可以一同入內支持並協助哺育。(§5、§12)

受限於現有空間，公廁尚未能設置照護床，特別於哺集乳室內提供床鋪，提供有需求的旅客應急，未來將於性別友善公廁內增設，提升友善公廁照護設施服務。



駕駛人休息室

關廟服務區提供駕駛人舒適的短暫休憩空間及淋浴間。休息室分別提供2~4張床鋪，供長途駕駛的司機休息。

南北站設置男、女駕駛人休息室



駕休室附設淋浴間



淋浴間為無障礙空間，北站淋浴間因空間足夠另附設座式馬桶座。



穆斯林祈禱室

► 參訪高雄清真室

拜訪高雄清真寺-陳永武教長，以了解穆斯林祈禱室的各項設施設置。

教長提及清真寺鼓勵男性無要事可集中在清真寺禮拜，取之古蘭經「團結」的意義；鼓勵女性在家禮拜，但不排斥女性到寺裡禮拜，所以在另一層樓有另設置禮拜間。

因公共場所空間問題，穆斯林祈禱室男女區別可用屏障區隔。

(影片經教長同意拍攝)



穆斯林祈禱室



利用南站閒置儲藏室空間
設置祈禱室

考量性平及穆客途經服務區的使用人次，關廟服務區設置之祈禱室禮拜空間特意不區分男、女；大小淨涉及隱私問題，則另區分男女空間。

(§2、§5、一般性建議25號、28號)



淨下設施

穆斯林祈禱室

► 祈禱室使用反饋

◆ 108年5月10日完成開放使用，直至110年2月14日，迎來1組家族旅遊的穆客使用，不分男女老少共7人，共同使用穆斯林祈禱室空間。



◆ 109年5月為穆斯林齋戒月，旅客李小姐特意參訪關廟服務區穆斯林祈禱室並詢問相關設施。



平權就業的服務環境

► 增改修建營運移轉案

關廟服務區透過公開招商，引進民間機構，目前委由統一超商股份有限公司經營，以合作機制將平權概念落實在公共服務場域，提供有溫度、友善的服務環境，提升公共服務品質，並創造鄰近居民就業機會。

(§11、一般性建議28號)



▲ 緊急應變演練 ▼ 員工關懷走失兒童，協尋父母。



▼ 開幕慶，協助辦理分局活動。



關廟服務區服務人數與性別比例

- (1).總人數109人。
- (2).在地人力比例約佔95%。
- (3).女性員工55人，佔比50%。
- (4).女性主管佔比63%。

現行法規/措施/統計結果

Part 3

現有設施		數量	設施細項					
公廁	廁別		親子廁間	無障礙廁間	尿布臺	兒童安全座椅	兒童小便器	兒童馬桶
	性別友善廁	2	2	2	4	2		2
	男廁	4				2	4	
	女廁	4			2	4	2	2
	獨立親子廁	4	4		4	4		4
	獨立無障礙廁	4		4				
哺集乳室		2	提供尿布臺、洗手台、吹風機、飲水機、單人床、舒適座椅					
駕駛人休息室		4	女駕休息室2間、男駕休息室2間，並附設淋浴間。					
穆斯林祈禱室		1	含祈禱室空間1間、女性淨身室1間、男性淨身室1間。					



相關CEDAW 條文及一般性建議內容

Part 4

§2

/ 政策措施 /

締約各國譴責對婦女一切形式的歧視，協議立即用一切適當辦法，推行消除對婦女歧視的政策。為此目的，承擔：

(d) 不採取任何歧視婦女的行為或做法，並保證政府當局和公共機構的行動都不違背這項義務。



相關CEDAW 條文及一般性建議內容

Part 4

§5

/ 性別刻板印象和偏見 /

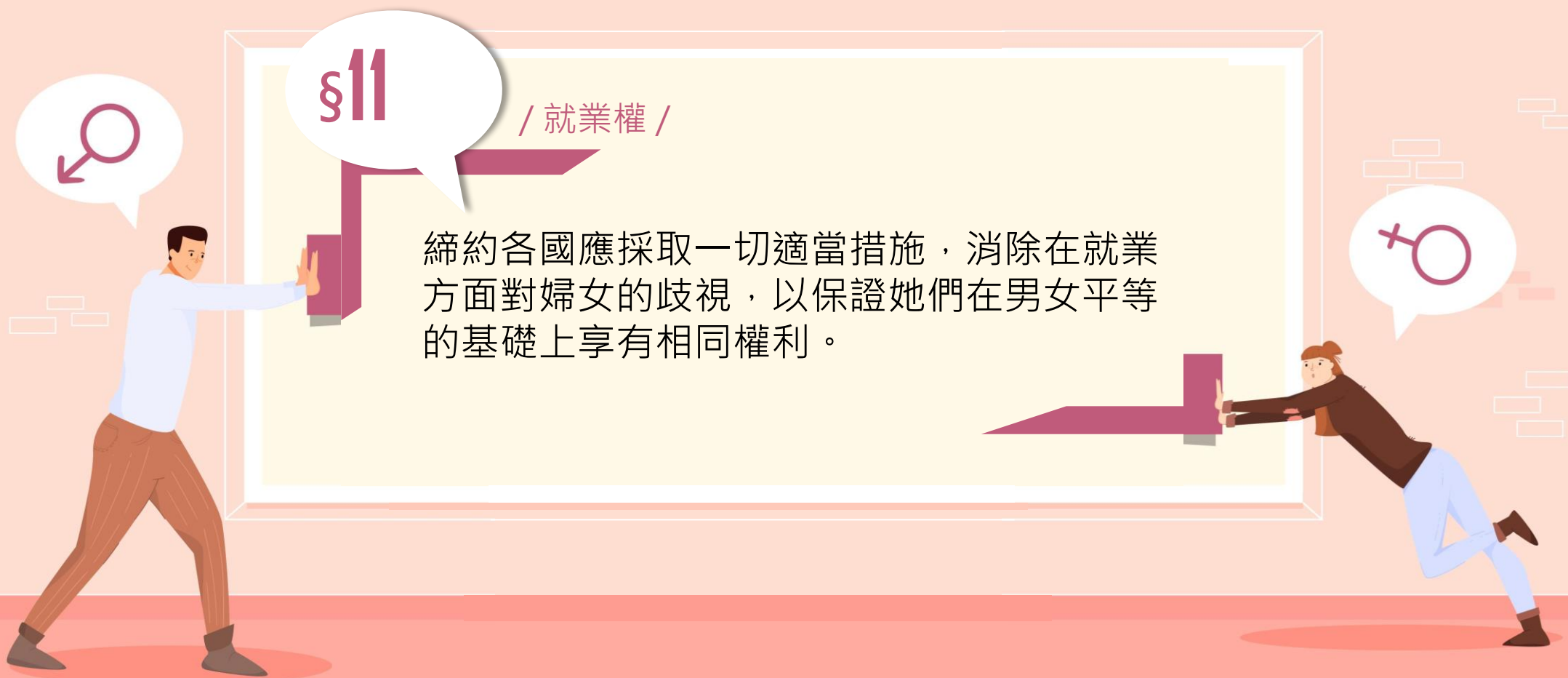
締約各國應採取一切適當措施：

- (a) 改變男女的社會和文化行為模式，以消除基於性別而分尊卑觀念或基於男女任務定型所產生的偏見、習俗和一切其他做法；
- (b) 保證家庭教育應包括正確了解母性的社會功能和確認教養子女是父母的共同責任，當然在任何情況下都應首先考慮子女的利益。



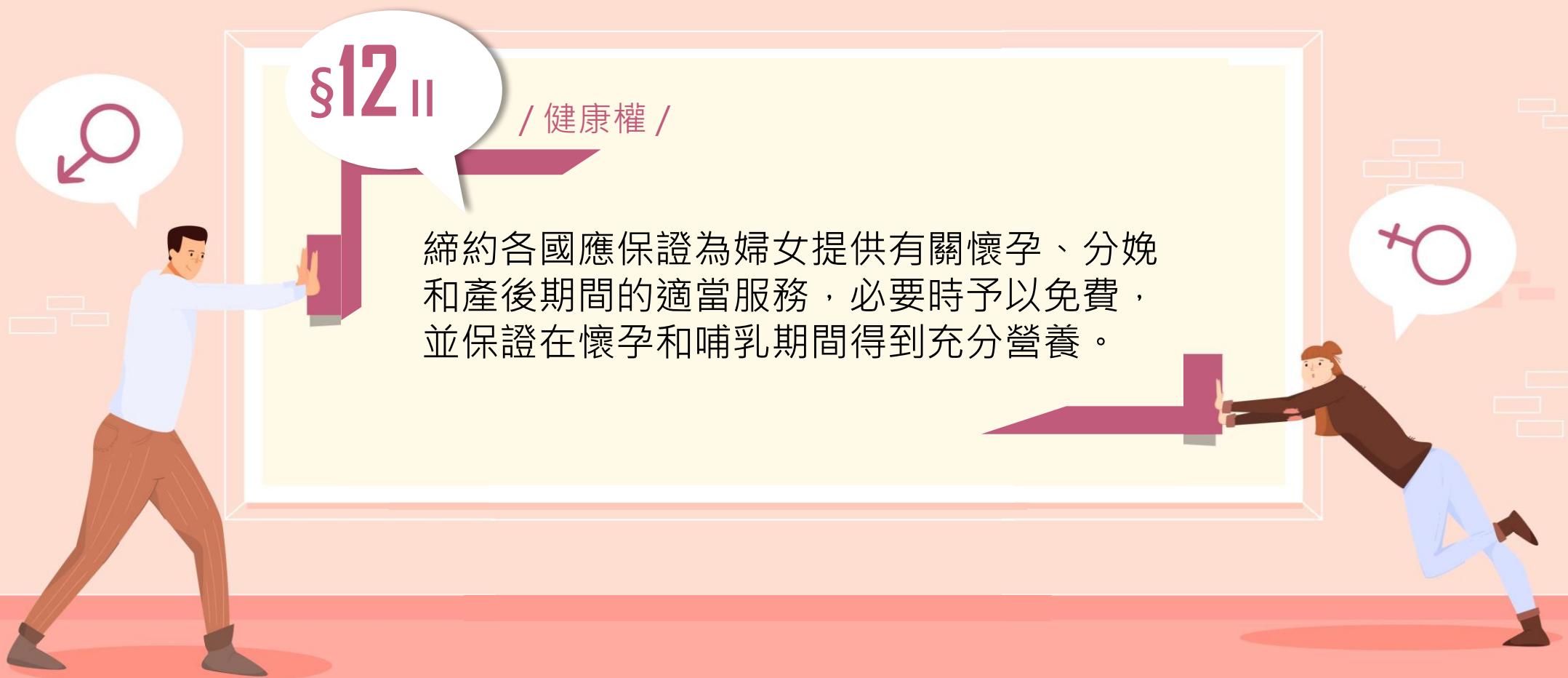
相關CEDAW 條文及一般性建議內容

Part 4



相關CEDAW 條文及一般性建議內容

Part 4



相關CEDAW 條文及一般性建議內容

Part 4

一般性建議 25 號

7.締約國有義務處理普遍的性別關係和基於性別的刻板印象，此不僅透過個人行為且在法律、立法、社會結構和機構中，皆對婦女產生影響。
8.僅保證男女待遇相同是不夠的，必須考量女性和男性的生理差異以及社會、文化造成的差別。



相關CEDAW 條文及一般性建議內容

Part 4

一般性建議 28 號

16.締約國有義務尊重、保護和實現婦女不受歧視的權利.....。

22.男性與婦女之間的平等，或兩性平等原則，其內在含義係指所有人類，不論其性別，皆有發展個人能力、從事專業和選擇的自由，不受任何刻板觀念、僵化的性別角色和偏見的限制。



改進作為、與CEDAW有關之討論議題及解析

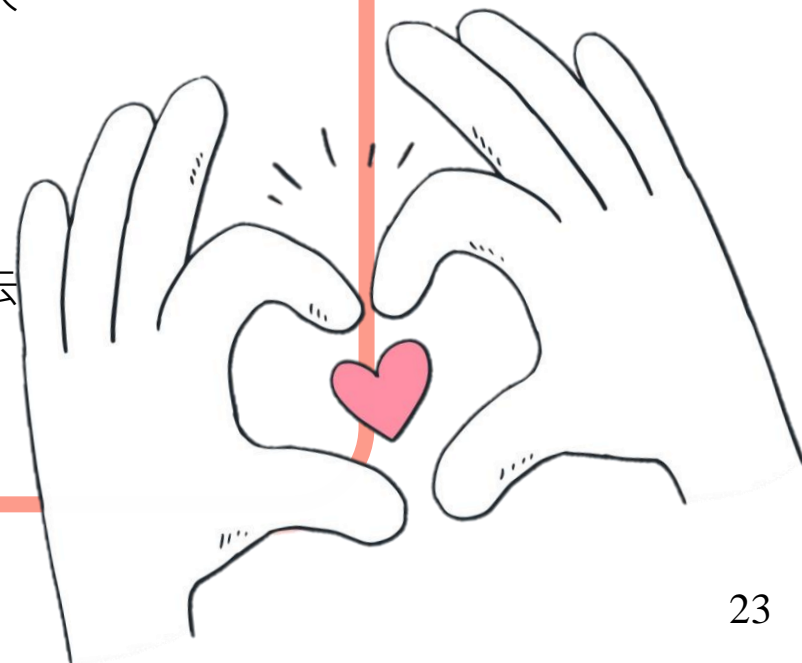
Part 5

改進作為

(一)為改善前述關廟服務區原有地形限制，以致於建築物設計為長條形，而使公廁距離停車場、賣場較遠的問題。幾經會勘後，選定1樓原廚房、餐廳處，改建為性別友善公廁提供多元性別者、親子與無障礙者，更為便利的如廁空間。

(二)性別友善公廁的優點：

- 1、提高廁所的使用率：因女性如廁時間較長，常常看見廁所前面大排長龍，新設性別友善廁所後，有效減緩排隊人潮。
- 2、多元性別者均能使用：不論是男性、女性、中性或是跨性別者，不再因傳統二分而設置的男女廁，而感到彆扭，均能安心如廁。
- 3、照顧者與被照顧者，陪伴好安心：陪伴長輩或是小孩如廁，過去常常會因為性別不同而受到他人注目，而需要找殘障廁所，但性別友善公廁打破了這項隔閡，讓雙方都能放心走進公廁。



改進作為、與CEDAW有關之討論議題及解析

Part 5

與CEDAW有關之討論議題及解析

(一) 關廟服務區是福爾摩沙高速公路最南端的服務區，亦是北上的第一站，更是通往國境之南的入口門戶，持續精進友善措施刻不容緩。

(二) 故以新建之性別友善廁所、親子廁所、無障礙廁所，及原有穆斯林祈禱室、駕駛人休息室之設施，討論及解析一個友善的環境，應具備的包容性。

