



施工前



施工後

### (三) 開放路肩

國道 1 號埔鹽系統至彰化系統北上週日開放路肩時段原為 14-19 時，考量開放路肩時段結束後，常因埔鹽北入車流與主線車流相互干擾，導致車速降至 40 公里以下，形成回堵；本局於 101 年 5 月 26 日將開放路肩時段延長 1 小時為 14~20 時。實施後，週日 19 時以後之車速明顯提升至 60 公里以上，成效良好。

另為減輕局部路段之經常性壅塞現象，101 年 12 月 10 日再開放國道 3 號快官交流道北上出口之路肩供小型車行駛，以加速下匝道車流紓解；101 年 12 月 28 日起，並將國道 1 號桃園至機場系統南下之開放路肩時段由每日 10~14 時及 16~19 時調整為 10~19 時，增進行車順暢。

#### 國道 1 號埔鹽系統至彰化系統北上



調整前



調整後

#### 國道 3 號北上快官出口匝道





## 五 交通工程

### (一) 資訊可變標誌 (CMS)、路徑導引標誌 (RGS) 及旅行時間標誌 (TTS) 門架試辦里程告示牌

為利用路人見到國道主線 CMS 所顯示下游路況資訊時，可立即判斷該路況發生地點與 CMS 之距離，故本局自 101 年 6 月 4 日起於國 3 北部路段 CMS、RGS 及 TTS 門架試辦里程告示牌，提供門架位置資訊，用路人反應良好。



資訊可變標誌 (CMS) 門架試辦情形



路徑導引標誌 (RGS) 門架試辦情形



旅行時間標誌 (TTS) 門架試辦情形

## 六 鼓勵高乘載及公共運輸

### (一) 國道 5 號北上高乘載管制措施

101 年 9 月 16 日起，每星期日 14~20 時於國道 5 號頭城、宜蘭、羅東及蘇澳等交流道北上入口常態實施高乘載管制。結果顯示，尖峰時段（14~20 時）交通量有效分散至前後時段

(11~14 時及 20~23 時)，管制時段內之雪隧平均車速由 40 公里提高至 55 公里以上，各交流道入口排隊長度平均縮短 500 公尺左右，自交流道前地方道路至南港系統之全程行車時間減少 30 分鐘以上。



宜蘭交流道檢查人數情形



新式圖形化標誌

## (二) 國道 5 號石碇南下入口提供大客車優先通行措施

101 年 7 月 21 日起啓用國 5 石碇南下入口大客車專用道，於假日可銜接限行大客車之主線路肩及限行大型車之爬坡道，形成國 5 南下大客車優先通行路線。經調查，大客車行車時間較小型車節省約 30 分鐘（5 成），除可鼓勵公共運輸，亦提供用路人往返宜蘭一個省錢、省體力、節能又環保的運輸方式。



大客車行駛專用道



大客車專用道與一般車車道





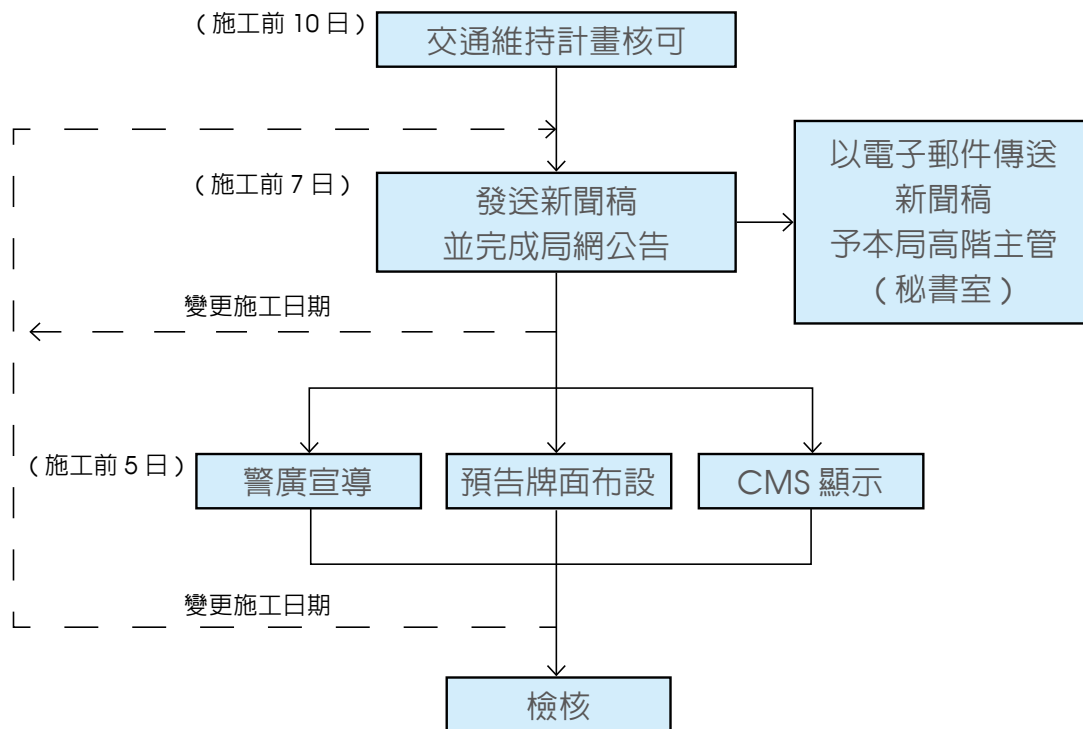
## 七 法規修訂

### (一) 「高速公路封閉主線施工宣導作業規定」修訂

101 年 6 月 26 日完成「高速公路封閉主線施工宣導作業規定」修訂，主要修訂內容包括：

1. 規範適用於本局暨局外單位進行主線單向或雙向全部車道封閉之施工。
2. 規定施工單位應以電子郵件傳送新聞稿予本局高階主管。
3. 將施工資訊置於本局網站首頁「道路封閉資訊」及「最新消息」專區。
4. 配合警廣節目之需要提送「錄音帶」及「口播稿」。
5. 增加本局各交控中心 CMS 宣導作業規定，並在夜間加強 CMS 資訊顯示密度。
6. 增加宣導作業檢核表及宣導作業規定流程。

高速公路封閉主線施工宣導作業規定流程



### (二) 「高速公路局掉落物排除作業程序」修訂

本局 96 年 01 月 31 日訂定「高速公路局掉落物排除暫行作業程序」，並請各區工程處據以辦理，鑑於暫行作業程序實施多年，經與各區工程處就實務運作討論，及配合「施工之交通管制守則」之規定修訂本作業程序，並請各區工程處自 102 年開始據以辦理，修正重點如下：

1. 增加 1 輛標誌車，於掉落物上游顯示警示標語。
2. 為降低對交通之影響，當掉落物僅佔用 1 個車道時，工作車及標誌車僅在該車道作業；惟掉落物跨 2 車道時，才佔用該 2 車道。
3. 經洽詢警政署及公路總局表示，僅有工程救險車得使用蜂鳴器；但本局該項業務外包，車輛為民間廠商所有，又無法登記為工程救險車，故取消使用蜂鳴器。
4. 原暫行作業程序工作車停於掉落物下游，改為停於上游。
5. 無法在安全情況下執行作業，應駛離現場折返再重新進行，並增列標誌車得停於掉落物上游顯示前方車道掉落物訊息，警示用路人注意。

## 八 交控系統電力纜線防竊作為

本局戮力執行交控系統建置，惟因銅價高漲，造成電纜失竊嚴重，許多交控設備失去原有功能，影響交通資訊提供。

本局自 97 年 1 月至 101 年 12 月統計共失竊交控電力纜線 731 件，以 99 年為高峰 306 件，100 年開始執行防竊專案以來，防竊績效因防竊工程陸續完成，績效也逐漸顯現，今 (101) 年減少為 22 件，其中 9~12 月失竊為 0 件，績效良好，並奉交通部指示辦理「道路沿線電纜防竊工法及作為觀摩研習」，於 101 年 11 月 15 日在本局中區工程處辦理完成。



2 噸 RC 人孔蓋施工



纜線防竊觀摩研習



## 九 交通安全宣導

### (一) 「101 年春節高速公路交通疏運」宣導專案

為利用路人了解 101 年春節疏運措施，本局及民間廠商共印製「交通部春節交通疏運路網圖」摺頁 240 萬份，免費分送用路人參閱；將春節疏運路網圖及疏導措施刊登於各大報紙；拍攝宣導短片 2 支，透過電視台播放，及利用廣播、網路等加強宣導，並分別於北、中、南 3 區辦理「101 年春節交通疏導措施」座談會，邀請廣播電台人員參加，俾廣為宣傳春節疏導措施。



101 年春節疏運廣播媒體座談會



交通部 101 年春節交通疏運路網圖

## (二) 「高速公路行車安全平面文宣」宣導計畫

為加強宣導強度，本（101）年度規劃「長隧道行車安全」、「後座繫安全帶」、「駛出高速公路車輛嚴禁強行插隊」、「變換車道請打方向燈」、「嚴禁主線車輛利用加、減速車道超車」等五大宣導主題（規劃期程如表 1），由本局及各區工程處在同一期間針對共同之主題加強宣導，以突顯其成效，每主題宣導週期為 2~4 個月，各主題宣導期間，除請各區工程處依宣導時程規劃更新該主題宣導布條外，並密集以本路沿線 CMS、服務區 LED 顯示相關宣導用語，以強化宣導效果。

表 1 101 年「國道行車安全主題宣導」規劃時程表

	宣導主題	宣導期間
1	變換車道請打方向燈	101 年 4~5 月
2	後座繫安全帶	101 年 6~9 月
3	駛出高速公路車輛嚴禁強行插隊	
4	嚴禁主線車輛利用加、減速車道超車	
5	長隧道行車安全	101 年 10~12 月



「高速公路行車安全平面文宣」大型宣導看板





「高速公路行車安全平面文宣」宣導摺頁





「高速公路行車安全平面文宣」宣導海報

### (三) 國道行車安全 - 宣導短片製作及播放

為加強宣導行駛長隧道及行車安全相關注意事項，及加強宣導用路人「行駛高速公路如有任何問題，請撥打本局 1968 客服專線」之行車觀念，本局特招商製作「長隧道行車安全篇」、「駛出高速公路嚴禁插隊篇」及「1968 雞婆文化篇」主題之宣導短片，採購有線電視新聞台廣告時段計 668 檔播放短片，並透過無線電視及公路客運業者於公益時段託播，另錄製「國道行車安全-不對篇」廣播帶 1 則 (30 秒)，透過廣播電台公益時段播放，以提醒及教育用路人正確行車觀念。



「國道行車安全 - 長隧道行車安全篇、駛出高速公路嚴禁插隊篇及 1968 雞婆文化篇」宣導短片