

拾壹 統計年報

一 本局 97~101 年員額配置表

年度	單位	類別	局本部	北 區 工程處	中 區 工程處	南 區 工程處	拓 建 工程處	收費站	總計
97	職員	技術類	125	138	133	123	69	44	632
		業務類	106	44	39	51	25	159	424
	職工、技工、工友		9	10	8	6	26	26	85
	臨時人員	聘用人員	10	15	2	1	0	0	28
		約僱職員	0	62	24	22	0	1,050	1,158
		約僱職工	0	173	78	65	0	0	316
	小 計		250	442	284	268	120	1,279	2,643
98	職員	技術類	126	130	131	123	67	40	617
		業務類	106	46	38	51	26	150	417
	職工、技工、工友		9	10	8	6	26	25	84
	臨時人員	聘用人員	9	15	5	1	0	0	30
		約僱職員	0	63	31	22	0	1,046	1,162
		約僱職工	0	172	78	64	0	0	314
	小 計		250	436	291	267	119	1,261	2,624



年度	單位	類別	局本部	北 區 工程處	中 區 工程處	南 區 工程處	拓 建 工程處	收費站	總計
99	職員	技術類	118	127	126	111	49	38	569
		業務類	106	43	40	52	45	139	425
	職工、技工、工友		9	10	8	6	26	25	84
	臨時人員	聘用人員	10	14	5	1	0	0	30
		約僱職員	0	63	33	22	0	1,046	1,164
		約僱職工	0	168	77	63	0	0	308
	小 計		243	425	289	255	120	1,248	2,580
100	職員	技術類	122	116	117	108	67	32	562
		業務類	103	37	34	47	25	129	375
	職工、技工、工友		9	10	8	6	26	22	81
	臨時人員	聘用人員	10	15	5	1	0	0	31
		約僱職員	0	47	33	22	0	1,053	1,155
		約僱職工	0	120	77	61	0	0	258
	小 計		244	345	274	245	118	1,236	2,462
101	職員	技術類	113	119	111	104	65	29	541
		業務類	100	39	36	51	26	117	369
	職工、技工、工友		9	10	8	6	26	19	78
	臨時人員	聘用人員	10	15	5	1	0	0	31
		約僱職員	0	63	33	22	0	1,010	1,128
		約僱職工	0	165	75	61	0	0	301
	小 計		232	411	268	245	117	1,175	2,448

二

國道公路建設管理基金

(一) 97 年 ~101 年 預算平衡表暨執行狀況表

1. 平衡表

單位：新臺幣千元

	97 年	98 年	99 年	100 年	101 年
資 產	787,515,096	820,304,839	852,761,601	880,322,175	903,613,973
一、流動資產	3,845,819	6,358,661	4,833,052	5,639,142	8,289,670
二、投資、長期應收款、貸墊款及準備金	196,680	211,487	226,949	246,381	255,707
三、固定資產	768,212,636	797,087,824	831,950,378	859,454,157	880,570,033
四、無形資產	35,800	56,983	59,229	57,744	53,213
五、其他資產	15,224,161	16,589,884	15,691,993	14,924,751	14,445,350
合 計	787,515,096	820,304,839	852,761,601	880,322,175	903,613,973

	97 年	98 年	99 年	100 年	101 年
負 債	215,641,410	219,735,460	217,402,169	227,594,816	235,624,448
一、流動負債	38,806,688	52,722,280	65,460,472	75,818,541	73,864,228
二、長期負債	171,018,944	161,061,114	146,103,286	145,883,575	155,403,556
三、其他負債	5,815,778	5,952,066	5,838,411	5,892,700	6,356,664
淨值	571,873,686	600,569,379	635,359,432	652,727,359	667,989,525
一、基金	491,204,610	520,887,758	575,083,793	590,855,549	607,242,650
二、公積	17,744,332	20,028,965	1,407,671	1,409,761	1,443,851
三、累積餘絀	28,775,034	25,502,946	14,710,097	16,312,626	15,153,601
四、淨值其他項目	34,149,710	34,149,710	44,157,871	44,149,423	44,149,423
合 計	787,515,096	820,304,839	852,761,601	880,322,175	903,613,973

(二) 99 年 ~101 年執行狀況

1. 業務收支執行狀況表

單位：新臺幣千元

年 度	99 年		100 年		101 年	
項 目	預算數	決算數	預算數	決算數	預算數	決算數
業務收入	33,061,039	32,833,091	32,770,258	33,541,149	33,588,283	32,525,546
一、勞務收入	22,814,205	22,721,580	22,525,771	23,314,793	23,223,776	22,311,166
二、其他業務收入	10,246,834	10,111,511	10,244,487	10,226,356	10,364,507	10,214,380
業務成本與費用	7,121,957	8,034,238	7,574,838	8,526,134	9,259,670	10,999,571
一、勞務成本	5,859,177	6,634,206	6,241,128	7,247,991	6,823,641	7,724,830
二、管理及總務費用	1,262,780	1,400,032	1,333,710	1,278,143	2,436,029	3,274,741
業務賸餘	25,939,082	24,798,853	25,195,420	25,015,015	24,328,613	21,525,975
業務外收入	614,759	565,511	560,762	627,723	594,303	695,549
業務外費用	8,223,655	8,096,976	8,449,200	8,431,332	7,101,778	6,972,347
業務外賸餘	-7,608,896	-7,531,465	-7,888,438	-7,803,609	-6,507,475	-6,276,798
本期賸餘	18,330,186	17,267,388	17,306,982	17,211,406	17,821,138	15,249,177

2. 資本支出計畫執行狀況表

單位：新臺幣千元

年 度	99 年		100 年		101 年	
項 目	本年度 可用預算數	本年度累計執行數(含保留轉入下年度執行數)	本年度 可用預算數	本年度累計執行數(含保留轉入下年度執行數)	本年度 可用預算數	本年度累計執行數(含保留轉入下年度執行數)
一、專案計畫型資本支出	34,525,407	28,723,722	34,685,763	34,147,451	28,635,682	28,454,004
二、一般建築及設備資本支出	1,226,018	1,221,226	1,647,450	1,646,412	2,296,495	2,280,916
合計	35,751,425	29,944,948	36,333,213	35,793,863	30,932,177	30,734,920



(三) 97 年 ~98 年執行狀況

1. 業務收支執行狀況表

單位：新臺幣千元

年 度	97 年		98 年	
項 目	預算數	決算數	預算數	決算數
業務收入	36,349,984	31,735,796	33,834,824	31,354,342
一、勞務收入	25,784,223	21,829,707	23,612,195	21,555,786
二、其他業務收入	10,565,761	9,906,089	10,222,629	9,798,556
業務成本與費用	7,041,539	7,008,314	7,326,435	7,470,914
一、勞務成本	5,862,023	5,806,863	6,060,823	6,272,061
二、管理及總務費用	1,179,516	1,201,451	1,265,612	1,198,853
業務賸餘	29,308,445	24,727,482	26,508,389	23,883,428
業務外收入	664,663	996,806	653,627	590,029
業務外費用	9,482,945	9,735,131	9,249,801	9,115,690
業務外賸餘	-8,818,282	-8,738,325	-8,596,174	-8,525,661
本期賸餘	20,490,163	15,989,157	17,912,215	15,357,767

2. 資本支出計畫執行狀況表

單位：新臺幣千元

年 度	97 年		98 年	
項 目	本年度 可用預算數	本年度累計執行 數（含保留轉入 下年度執行數）	本年度 可用預算數	本年度累計執行數 （含保留轉入下年 度執行數）
一、專案計畫型資本支出	32,214,016	32,213,093	30,482,447	30,094,902
二、一般建築及設備資本支出	412,393	363,019	1,196,310	1,160,407
合計	32,626,409	32,576,112	31,678,757	31,255,309

三 交通狀況

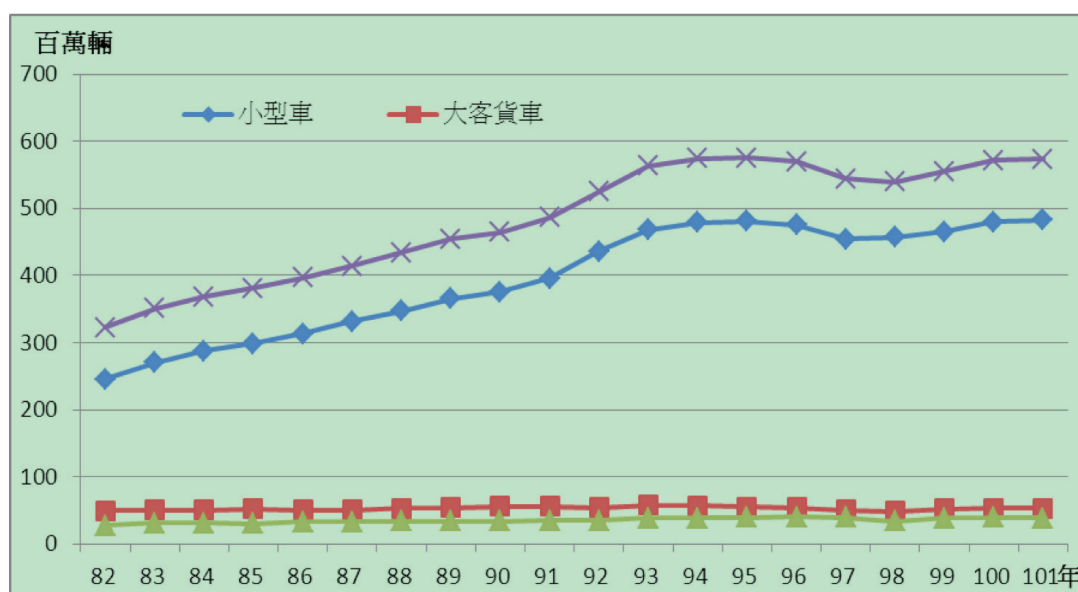
(一) 歷年交通量

1. 歷年通過收費站交通量

單位：百萬輛

年份	小型車	客貨車	聯結車	合計	年成長率	百萬車公里
64 年 ~ 68 年	88.0	35.7	17.1	140.9	—	5,509.2
69 年 ~ 73 年	347.8	117.6	77.6	543.0	—	21,025.7
74 年 ~ 78 年	689.0	148.1	133.6	970.7	—	38,789.8
79 年	218.3	34.8	32.5	285.7	—	11,539.0
80 年	226.2	35.9	33.6	295.6	3.48%	11,891.9
81 年	230.0	49.1	23.2	302.3	2.26%	12,236.3
82 年	245.6	49.4	27.2	322.1	6.55%	12,685.0
83 年	269.8	50.0	30.9	350.7	8.87%	13,730.9
84 年	287.1	50.1	31.0	368.2	4.98%	14,450.0
85 年	298.5	51.9	30.5	380.9	3.46%	14,829.9
86 年	313.5	50.1	32.7	396.3	4.05%	15,343.8
87 年	331.6	50.1	32.6	414.2	4.52%	15,703.4
88 年	346.8	53.0	34.2	434.0	4.76%	16,371.7
89 年	365.3	54.3	34.2	453.8	4.57%	19,973.4
90 年	375.8	55.3	33.6	464.7	2.40%	21,571.7
91 年	395.7	55.8	34.4	485.9	4.56%	22,670.8
92 年	435.6	54.1	35.0	524.7	7.99%	23,872.7
93 年	467.9	57.3	38.0	563.2	7.33%	25,678.6
94 年	479.1	56.5	38.2	573.8	1.89%	26,050.9
95 年	480.6	55.2	38.9	574.7	0.16%	26,235.3
96 年	475.5	54.3	39.8	569.6	-0.88%	25,950.0
97 年	453.9	50.3	39.3	543.5	-4.58%	24,649.9
98 年	457.1	48.6	33.9	539.6	-0.73%	26,488.0
99 年	464.8	51.8	38.4	555.1	2.87%	27,580.5
100 年	479.5	52.6	39.1	571.2	2.91%	28,526.2
101 年	482.8	52.6	38.2	573.5	0.40%	28,745.4
合計	9,705.8	1,474.5	1,017.7	12,197.9	--	503,100

2. 歷年交通量成長圖



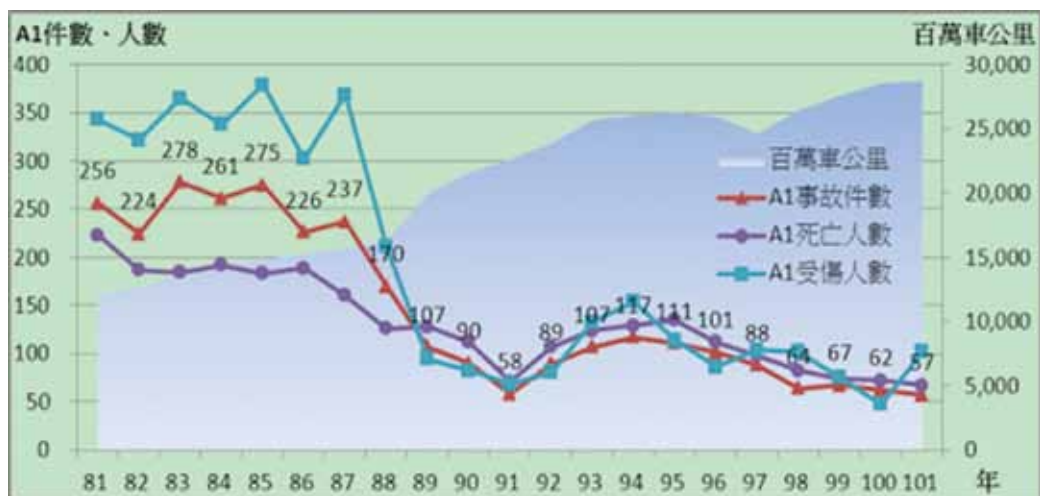


(二) 交通事故分析

1 · 歷年 A1 交通事故肇事統計表

年份	百萬車 公里 (MVK)	收費站過 站交通量 (百萬輛)	肇事 事件數 (件)	肇事率 (件 /MVK)	死亡 (人)	死亡率 (人 /MVK)	受傷 (人)	受傷率 (人 /MVK)
64 年 -68 年	5,509.2	140.9	780	0.1416	305	0.0554	1,743	0.3164
69 年 -73 年	21,025.7	543.0	1,448	0.0689	674	0.0321	2,801	0.1332
74 年 -78 年	38,789.8	970.7	1,480	0.0382	838	0.0216	2,580	0.0665
79 年	11,539.0	285.7	405	0.0351	359	0.0311	642	0.0556
80 年	11,891.9	295.6	292	0.0246	251	0.0211	413	0.0347
81 年	12,236.3	302.3	256	0.0209	223	0.0182	343	0.0280
82 年	12,685.0	322.1	224	0.0177	187	0.0147	322	0.0254
83 年	13,730.9	350.7	278	0.0202	184	0.0134	365	0.0266
84 年	14,450.0	368.2	261	0.0181	192	0.0133	338	0.0234
85 年	14,829.9	380.9	275	0.0185	183	0.0123	379	0.0256
86 年	15,343.8	396.3	226	0.0147	189	0.0123	302	0.0197
87 年	15,703.4	414.2	237	0.0151	160	0.0102	369	0.0235
88 年	16,371.7	434.0	170	0.0104	126	0.0077	211	0.0129
89 年	19,973.4	453.8	107	0.0054	128	0.0064	94	0.0047
90 年	21,571.7	464.7	90	0.0042	112	0.0052	82	0.0038
91 年	22,670.8	485.9	58	0.0026	71	0.0031	68	0.0030
92 年	23,872.7	524.7	89	0.0037	107	0.0045	80	0.0034
93 年	25,678.6	563.2	107	0.0042	124	0.0048	133	0.0052
94 年	26,050.9	573.8	117	0.0045	129	0.0050	154	0.0059
95 年	26,235.3	574.7	111	0.0042	135	0.0051	114	0.0043
96 年	25,950.0	569.6	101	0.0039	112	0.0043	86	0.0033
97 年	24,649.9	543.5	88	0.0036	98	0.0040	104	0.0042
98 年	26,488.0	539.6	64	0.0024	82	0.0031	102	0.0039
99 年	27,580.5	555.1	67	0.0024	74	0.0027	75	0.0027
100 年	28,526.2	571.2	62	0.0022	72	0.0026	47	0.0017
101 年	28,745.4	573.5	57	0.0020	67	0.0023	102	0.0035
總計 (平均)	532,100.0	12197.9	7450	0.0140	5182	0.0097	12049	0.0226

2. 歷年交通量成長與 A1 類事故肇事件數圖

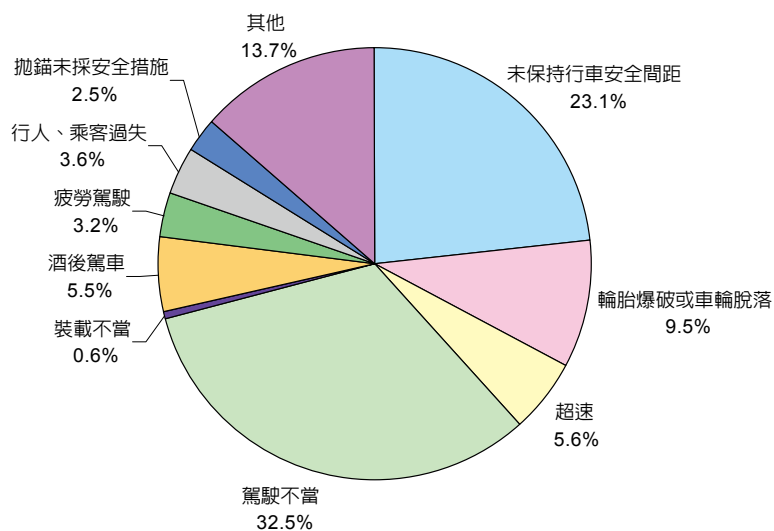


3. 歷年肇事原因統計表報

年度	未保持 行車安全 間距	輪胎爆 破或車 輪脫落	超速	駕駛 不當	裝載 不當	酒後 駕車	疲勞 駕駛	行人、乘 客過失	拋錨未 採安全 措施	其他	合計
64年～68年	191	118	66	176	17	14	34	67	15	82	790
69年～73年	500	154	62	436	5	17	70	104	30	70	1448
74年～78年	410	100	64	597	7	36	45	73	31	117	1480
79年～83年	300	94	39	667	6	62	35	19	50	183	1455
84年	31	17	21	103	0	24	7	1	7	50	261
85年	53	15	30	86	1	27	10	2	5	36	275
86年	42	13	27	63	3	26	10	1	4	37	226
87年	52	19	15	57	0	27	2	0	7	58	237
88年	23	8	16	45	0	25	4	0	3	46	170
89年	19	5	15	19	0	15	4	0	0	30	107
90年	14	2	5	19	0	16	0	0	0	34	90
91年	7	5	6	14	0	5	2	0	0	19	58
92年	14	8	6	15	0	9	2	0	2	33	89
93年	19	7	9	12	0	10	5	0	2	43	107
94年	20	5	11	23	0	22	3	2	7	24	117
95年	16	4	8	16	2	22	4	2	5	32	111
96年	5	7	6	24	0	19	4	0	0	36	101
97年	5	111	9	13	0	13	2	0	2	33	88
98年	8	8	1	12	0	9	0	0	3	23	64
99年	8	9	2	9	0	10	1	0	5	23	67
100年	4	6	4	18	1	5	1	1	6	16	62
101年	1	4	1	28	1	4	0	2	7	9	57
總計	1,742	719	423	2,452	43	417	245	274	191	1,034	7,460



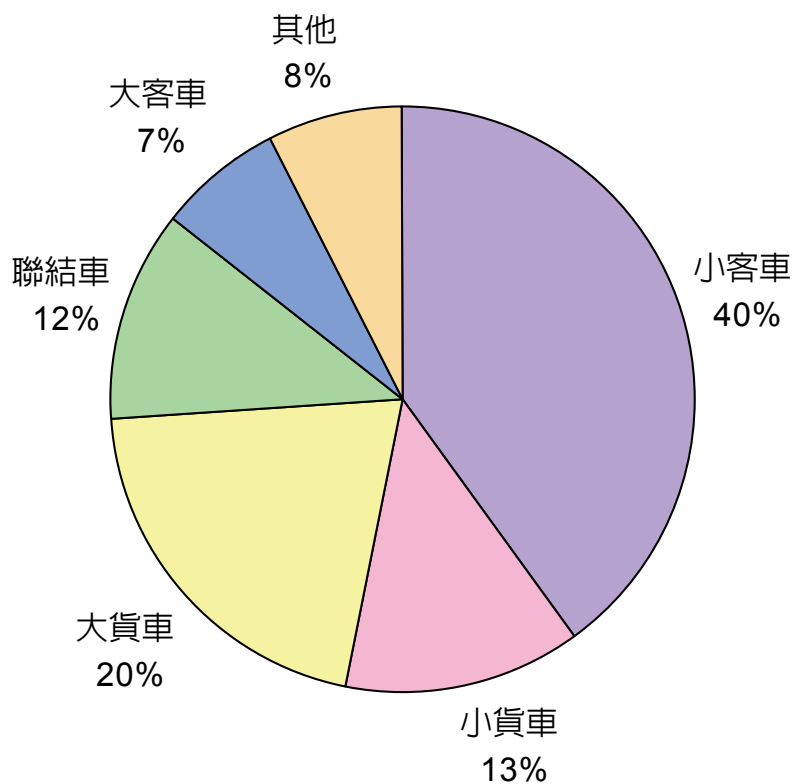
4. 歷年肇事原因分析圖



5. 歷年肇事車種統計表

年度	小客車 (輛)	小貨車 (輛)	大貨車 (輛)	聯結車 (輛)	大客車 (輛)	其他 (輛)	合計 (輛)
64年~68年	285	163	240	42	37	13	780
69年~73年	540	183	431	132	87	75	1,448
74年~78年	513	161	339	156	178	133	1,480
79年~83年	623	123	276	165	125	142	1,455
84年	122	27	25	47	9	31	261
85年	130	38	34	41	9	23	275
86年	96	38	26	38	6	22	223
87年	91	37	37	40	11	21	237
88年	75	29	19	24	8	15	170
89年	52	12	4	24	5	10	107
90年	44	7	8	16	4	11	90
91年	18	11	13	7	3	6	58
92年	45	17	10	11	2	4	89
93年	45	14	10	24	9	5	107
94年	54	16	9	23	4	11	117
95年	51	22	13	14	3	8	111
96年	42	23	7	18	4	7	101
97年	46	19	9	8	1	5	88
98年	30	14	5	7	3	5	64
99年	25	14	3	17	1	7	67
100年	30	5	7	12	1	7	62
101年	26	10	3	8	5	5	57
總計	2,983	983	1,528	874	515	566	7,447

6. 歷年肇事車種分析圖



四 工務統計

(一) 97~101 年綠地植栽維護數量及經費統計表

年度	綠地面積 (公頃)	喬木 (千株)	灌木 (千株)	美化作業費 (仟元)
97	2,626	369	1,892	374,880
98	2,646	378	2,071	385,159
99	2,692	443	2,433	349,505
100	2,692	494	2,791	425,373
101	2,704	575	2,938	426,855



(二) 101 年入侵紅火蟻監測及防治情形

更新日期：101/12/10

項次	地點	監測結果(註1)	級數	防治期
1	國道 1 號五股交流道	陷阱均無捕捉到	第 0 級 (無發生區)	100/11/22~101/11/30
2	國道 1 號南下 52k~60k(註2)	陷阱均無捕捉到	第 0 級 (無發生區)	99/07/06~99/10/31
3	國道 1 號機場系統交流道	大於 200 隻	第 4 級 (嚴重發生區)	93/11/02~101/11/30
4	國道 1 號中壢服務區	陷阱均無捕捉到	第 0 級 (無發生區)	98/12/04~101/11/30
5	國道 1 號內壢交流道(註2)	陷阱均無捕捉到	第 0 級 (無發生區)	93/11/09~99/10/31
6	國道 2 號東向 4k	大於 200 隻	第 4 級 (嚴重發生區)	94/11/23~101/11/30
7	國道 2 號南桃園交流道	介於 50 至 200 隻	第 3 級 (中度發生區)	93/10/01~101/11/30
8	國道 3 號南下 41k+300~42k	5 隻以下	第 1 級 (輕微發生區)	101/04/25~101/11/30
9	國道 3 號土城交流道	陷阱均無捕捉到	第 0 級 (無發生區)	101/03/20~101/11/30
10	國道 3 號南下 46k+540	陷阱均無捕捉到	第 0 級 (無發生區)	101/04/25~101/11/30
11	國道 3 號南下 48k~49k	介於 50 至 200 隻	第 3 級 (中度發生區)	101/04/25~101/11/30
12	國道 3 號北上 54k+700	介於 50 至 200 隻	第 3 級 (中度發生區)	101/04/25~101/11/30
13	國道 3 號北上 56k+200	陷阱均無捕捉到	第 0 級 (無發生區)	101/04/25~101/11/30
14	國道 3 號大溪交流道	大於 200 隻	第 4 級 (嚴重發生區)	101/04/25~101/11/30

註：

1. 監測結果(依紅火蟻標準作業程序 100 年 5 月版之分級級數)：

第 4 級：嚴重發生區，平均每陷阱 / 餌站所捕捉或誘集之紅火蟻數大於 200 隻；

第 3 級：中度發生區，平均每陷阱 / 餌站所捕捉或誘集之紅火蟻數介於 50 至 200 隻；

第 2 級：輕度發生區，平均每陷阱 / 餌站所捕捉或誘集之紅火蟻數介於 5 至 50；

第 1 級：初期發生區，平均每陷阱 / 餌站所捕捉或誘集之紅火蟻數在 5 隻以下；

第 0 級：無發生區，均無捕捉或誘集到紅火蟻。

2. 自 99 年 1 月 1 日起，國道 1 號林口交流道、桃園交流道、北上 49 k~55k、南下 52k~60k、北上 60k~70k 及內壢交流道移交國道新建工程局辦理。

(三) 97-101 年新建拓建工程決標完工統計表

編號	年度	工程名稱	決標日期	完工日期
1	97	國道 1 號第 5315 標嘉義交流道連絡道工程	970110	971212
2	97	國道高速公路橋梁耐震補強工程(第一期)第 M12A 標淡水河橋三重側高灘地整理工程	970520	980628
3	97	高速公路於台南縣永康市復華、富國里區域排水小排 5 改善工程	970108	971030
4	97	中山高速公路員大林段第 511 標 213k+700~214k+200 排水改善工程(第 P5111 標)	970102	970624
5	97	國道 1 號排水溝與槇林村區域排水整合改善工程	970514	971030
6	97	基隆港西岸聯外道路橋梁耐震補強工程第 M33B 標	971002	981111
7	97	國道 1 號南下 365k+800~366k+300 東方麒麟大樓附近噪音改善試辦工程	970401	971219
8	97	中山高速公路員林至高雄拓寬員林大林段第 P5111 標修復工程	970507	971017
9	97	中山高速公路 362k+600~363k+800 路堤坡面補強工程	970813	971215
10	97	車輛偵測器環路線圈修復工程	970828	971129
11	97	中區交控自動車牌辨識系統修復工程	971008	980225
12	97	國道 1 號 N252k+000~256k+800、N268k+000~269k+300 路面緊急修復工程	970827	970930
13	97	國道 1 號菁寮(P1L, P1L)及下茄苳(P1L)大排橋橋墩耐震補強工程	970624	980131
14	97	快速公路北區交控系統工程	971110	981231
15	97	快速公路中區交控系統工程	971113	991012
16	97	國道 2 號拓寬工程第 H21B 標大園交流道至大竹交流道路段	971128	990704
17	98	台北縣特二號道路銜接土城交流道工程(國道 3 號第 B24 標)	980311	1000327
18	98	國道 2 號拓寬工程第 H21C 標	980417	991228
19	98	國道 2 號拓寬工程第 H31 標	980420	1001202
20	98	國道 2 號拓寬工程第 H52 標	980428	1001231
21	98	國道 2 號拓寬工程第 H42 標	980428	1001231
22	98	國道 2 號拓寬工程第 H61 標	980429	1001130
23	98	國道 2 號拓寬工程第 H21A 標	980623	1000816
24	98	高鐵雲林站區聯外道路系統改善計畫 - 新闢斗六聯絡道路 - 國道 1 號增設虎尾交流道工程	981020	1010416
25	98	國道 1 號增設民雄交流道工程(第 534 標)	981029	1001220
26	99	國道 1 號增設銅鑼交流道工程(第 434 標)	990304	1010418
27	100	國道高速公路橋梁耐震補強第 M12 標後續工程	1000107	1020217
28	100	國道 1 號增設頭屋交流道工程(第 425 標)	1000302	1020610
29	100	國道 3 號新台五路交流道及南港交流道改善工程	1000322	1020228
30	100	國道 3 號增設南投交流道工程(第 C14 標)	1000420	1030220
31	100	配合經濟部吉洋人工湖(高屏大湖)開發砂石運輸道路工程(第 L31 標)	1001014	1020923
32	100	國道 3 號增設柳營交流道工程(第 D24 標)	1001115	1030618



編號	年度	工程名稱	決標日期	完工日期
33	101	國道高速公路橋梁耐震補強第 2 期工程（第 1 優先路段） 第 M31 標	1010508	1030802
34	101	國道高速公路橋梁耐震補強第 2 期工程（第 1 優先路段） 第 M32 標	1010817	1030827
35	101	國道高速公路橋梁耐震補強第 2 期工程（第 1 優先路段） 第 M34 標	1011009	尚未開工
36	101	國道高速公路橋梁耐震補強第 2 期工程（第 1 優先路段） 第 M35 標	1011218	尚未開工
37	101	國道 1 號增設大灣交流道工程（第 514 標）	1011220	尚未開工