



行政

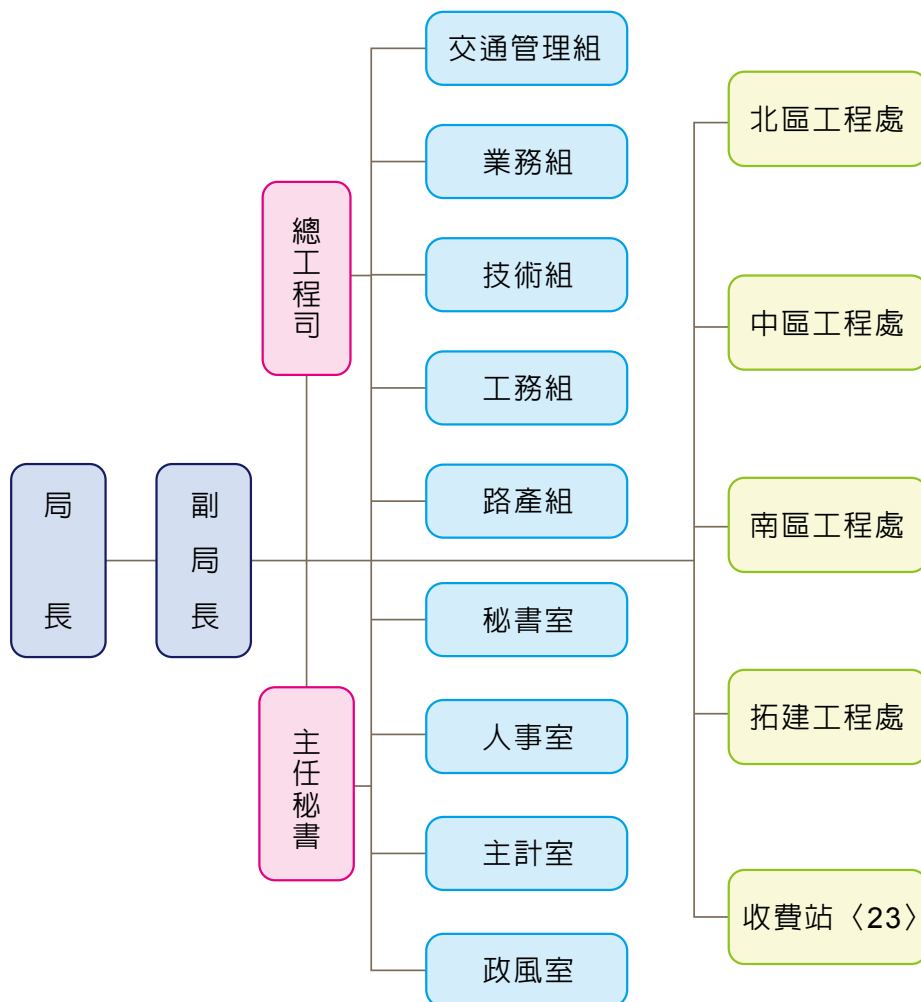
一、沿革職掌

本局成立於民國 59 年 6 月 8 日，負責高速公路之興建，名稱為高速公路工程局。民國 67 年 10 月 31 日國道 1 號全線通車，完成工程興建之任務，於民國 67 年 12 月 1 日改制為國道高速公路局，掌理下列事項：

- （一）國道高速公路之養護及拓建工程事項。
- （二）國道高速公路之交通管理及行車安全維護事項。
- （三）國道高速公路通行車輛工程受益費之徵收事項。
- （四）國道高速公路路邊設施之營運管理事項。
- （五）國道高速公路沿線環境之整理與維護事項。
- （六）國道高速公路用地、房屋與其他財物之備置、保管、運用及財物處理事項。
- （七）國道高速公路之研究發展及其他有關事項。



二、組織系統表



三、現有員額配置

類別 \ 單位		局本部	北 區 工程處	中 區 工程處	南 區 工程處	拓 建 工程處	收費站	總計
職員	技術類	109	118	109	104	64	25	529
	業務類	94	39	36	51	26	114	360
職工、技工、工友		9	8	7	6	25	18	73
臨時人員	聘用人員	10	13	5	1	0	0	29
	約僱職員	0	61	32	21	0	6	120
	約僱職工	0	162	71	56	0	0	289
小 計		222	401	260	239	115	163	1400

資料日期：民國 102 年 12 月底

四、「國道公路建設管理基金」設置創設由來、過程、施行現況

(一) 基金設置緣由：

國道公路興建與養護所需經費甚鉅，為避免受限於預算緊縮或整體財務資源分配，本著「使用者付費，取之於路用之於路，循環運用」之財務原則，達成預期之建設目標，並有效推展與管理自償性且具特定財源之國道公路建設計畫，統籌辦理其興建、營運、維護管理及自償部分之資金籌措、償還等事宜。

(二) 基金設置依據及屬性：

- 1、依公路法第 28 條及中央政府特種基金管理準則，於 83 年度成立「交通部國道公路建設管理基金」。
- 2、88 年簡併為「交通建設基金—國道公路建設管理基金」分預算，92 年度依非營業基金重分類整併為「交通作業基金—國道公路建設管理基金」分預算。
- 3、國道基金預算屬性為預算法第 20 條所定附屬單位預算之分預算及第 4 條第 1 項第 2 款第 4 目所定之特種基金「凡經付出仍可收回，而非用於營業者」之作業基金。

(三) 基金來源及用途：

依據行政院核定之「交通作業基金收支保管及運用辦法」，明訂本基金之及來源及用途。

1、來源：

政府循預算程序之撥款、於國道公路向車輛徵收之通行費收入、經分配於國道公路建設用之汽車燃料使用費收入、服務性設施有關之收入、辦理區段徵收取得可建土地之處分或有償撥用價款收入、本基金之孳息收入、受贈收入、其他有關收入。

2、用途：

具有自償性國道公路之建設及其設施之擴充、改良支出、辦理區段徵收取得可建土地等開發成本支出、國道公路維護管理支出、本金融資之利息及手續費支出、國道公路業之宣導、推廣、訓練及研究發展支出、管理及總務支出、其他有關支出。

(四) 基金帳務處理之變革：

行政院主計總處為順應世界潮流，推動新會計制度各類公報，明定作業基金為會計事務處理時，除法律另有規定外，應依政府會計準則公報第 8 號及其他政府會計公報相關規定，以經濟資源流量為衡量焦點，並採用權責發生之會計基礎處理。



五、國道公路建設管理基金

102 年度預算平衡暨執行狀況

1. 平衡表

單 位：新臺幣千元

資 產	金額	負債及淨值	金額
科目名稱		科目名稱	
資 產	911,802,273	負 債	229,979,104
一、流動資產	8,531,236	一、流動負債	28,666,408
1. 現金	7,555,406	1. 短期債務	16,600,000
2. 應收款項	404,216	2. 應付款項	11,768,716
3. 存貨	77,226	3. 預收款項	297,692
4. 預付款項	494,388	二、長期負債	194,865,063
5. 短期貸墊款	0	1. 長期債務	194,865,063
二、投資、長期應收款、 貸墊款及準備金	117,092	三、其他負債	6,447,633
1. 長期墊款	0	1. 什項負債	6,447,633
2. 準備金	117,092	2. 內部往來	0
三、固定資產	888,952,747	淨 值	681,823,168
1. 土地	241,439,234	一、基金	624,776,162
2. 土地改良物	378,006,205	1. 基金	624,776,162
3. 房屋及建築	14,009,556	二、公積	1,445,691
4. 機械及設備	5,651,503	1. 資本公積	1,445,691
5. 交通及運輸設備	51,737,039	2. 特別公積	0
6. 雜項設備	652,086	三、累積餘絀 (-)	11,461,248
7. 購建中固定資產	197,457,124	1. 累積賸餘	11,461,248
四、無形資產	148,392	四、淨值其他項目	44,140,067
1. 無形資產	148,392	1. 未實現重估增值	44,140,067
五、其他資產	14,052,806		
1. 非業務資產	94,023		
2. 什項資產	13,958,783		
3. 內部往來	0		
合 計	911,802,273	合 計	911,802,273

2. 執行狀況表

(1) 業務收支執行狀

單位：新臺幣千元

項目	全年預算數	全年決算數
業務收入	33,667,070	32,222,505
一、勞務收入	23,285,023	22,461,381
1. 服務收入	669,413	637,112
2. 通行費收入	22,615,610	21,824,269
二、其他業務收入	10,382,047	9,761,124
1. 汽燃費收入	10,271,770	9,647,966
2. 雜項業務收入	110,277	113,158
業務成本與費用	14,084,124	12,114,977
一、勞務成本	11,464,606	9,774,069
1. 維護成本	8,650,557	5,898,564
2. 管理成本	2,530,002	3,591,458
3. 其他勞務成本	284,047	284,047
二、管理及總務費用	2,619,518	2,340,907
業務賸餘	19,582,946	20,107,528
業務外收入	854,367	953,782
業務外費用	5,909,671	7,043,814
業務外賸餘	-5,055,304	-6,090,032
本期賸餘	14,527,642	14,017,496

(2) 資本支出計畫執行狀況表

單位：新臺幣千元

	本年度可用預算數	本年度累計執行數 (含保留轉入下年度執行數)
1. 專案計畫型資本支出	17,578,221	14,584,281
2. 一般建築及設備資本支出	2,713,652	2,690,256
合 計	20,291,873	17,274,537