



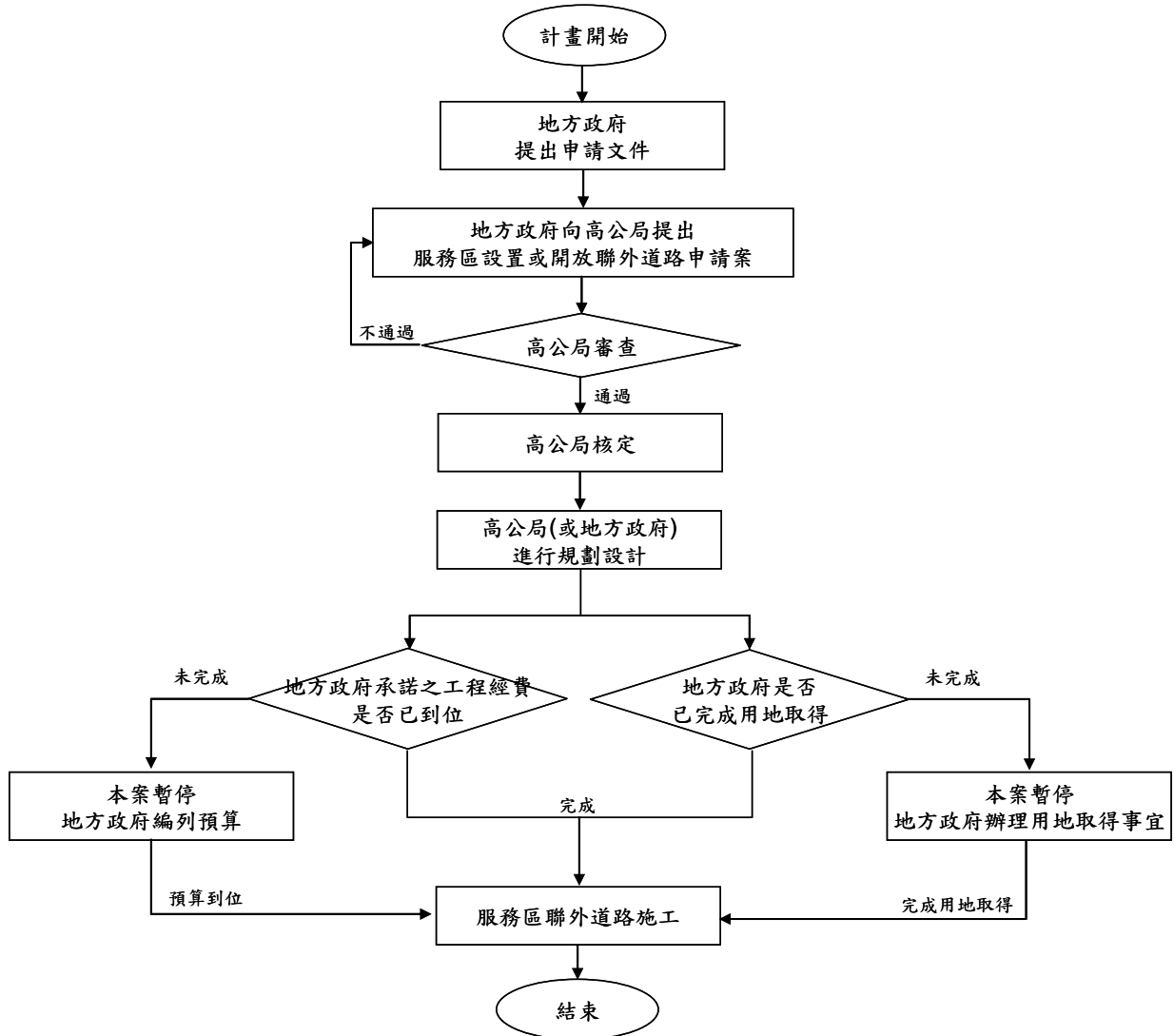
高速公路服務區設置或開放地區聯外道路審查要點

102.7.25

- 一 交通部為審查高速公路服務區設置或開放地區聯外道路，特訂定本要點。
本要點所稱之服務區，係指在已完工通車之高速公路上主線旁提供旅客包含餐飲、廁所、資訊及其他旅客服務之路邊地區，不包含提供短暫休息之休息站。
- 二 本要點適用對象為地方政府提出申請設置或開放之服務區聯外道路，若審查結論認定服務區設置或開放聯外道路後，對高速公路主線服務水準及服務區營運效能有所減損，則地方政府仍應循「高速公路增設或改善交流道申請審核作業要點」，依程序申請增設交流道。
- 三 交通部為審核地方政府申請設置或開放服務區聯外道路，責由高速公路局(以下簡稱高公局)辦理審查作業。申請設置或開放服務區聯外道路之地方政府為該服務區所在地之直轄市或縣(市)政府。
- 四 服務區設置或開放聯外道路應符合下列各項條件：
 - (一) 服務區聯外道路之設置須符合相關規範，依服務區現況進行配置。另依道路線型條件開放設計車種通行，不得影響既有服務區動線。
 - (二) 設置服務區聯外道路後不得減損既有服務區之營運效能及交通運轉順暢程度。必要時，地方政府應無條件配合辦理高公局辦理各項交通管理措施。
 - (三) 設置服務區聯外道路應有足夠之容量，服務水準需在D級以上。
 - (四) 高速公路主線及進出匝道之服務水準，於設置服務區聯外道路後需能維持在D級以上。
 - (五) 設置服務區聯外道路之工程經費及用地費用須由地方政府負責。
- 五 申請之地方政府應辦理可行性研究，內容包括環境背景資料調查分析、服務區設施調查分析、服務區進出國道匝道之交通量調查與分析、運輸需求預測與分析、建設之必要性說明、路線方案研析評估、服務區交通動線及設施效能之影響、工程可行性分析、環評水保法令探討、計畫執行方式、經濟效益分析、財務計畫及其他配合辦理事項(包含服務區聯外道路之建設期程及經費來源、地區之交通管理策略研擬、地方政府配合承諾事項)。
- 六 申請案經高公局核定後，由高公局或地方政府另行協商規劃設計事宜，於地方政府已完成用地取得及地方政府承諾之工程經費到位後，辦理發包施工事宜。
前述規劃設計與發包施工之權責單位，由高公局及地方政府另行協商確認之。



- 七 原則上服務區聯外道路於高速公路路權內之管理維護由高公局負責，高速公路路權外之管理維護由地方政府負責。



高速公路服務區申請設置或開放地區聯外道路
審查流程圖



高速公路服務區設置或開放地區聯外道路審查要點 說明對照表

要點名稱	說明
高速公路服務區設置或開放地區聯外道路審查要點	說明本要點適用對象包含服務區增設之聯外道路，或開放原有之施工便道。
要點內容	說明
一 交通部為審查高速公路服務區設置或開放地區聯外道路，特訂定本要點。 本要點所稱之服務區，係指在已完工通車之高速公路上主線旁提供旅客包含餐飲、廁所、資訊及其他旅客服務之路邊地區，不包含提供短暫休息之休息站。	說明本要點之適用對象。
二 本要點適用對象為地方政府提出申請設置或開放之服務區聯外道路，若審查結論認定服務區設置或開放聯外道路後，對高速公路主線服務水準及服務區營運效能有所減損，則地方政府仍應循「高速公路增設或改善交流道申請審核作業要點」，依程序申請增設交流道。	說明本要點制定目的，在於服務區進出匝道容量若有餘裕，基於便民考量可配合服務區聯外道路之設置，開放供地區民眾進出主線，惟其開放之後不得對既有國道設施造成影響。若地區聯外道路之交通量過大，則地方政府仍應循「高速公路增設或改善交流道申請審核作業要點」，依程序申請增設交流道。
三 交通部為審核地方政府申請設置或開放服務區聯外道路，責由高速公路局（以下簡稱高公局）辦理審查作業。申請設置或開放服務區聯外道路之地方政府為該服務區所在地之直轄市或縣（市）政府。	說明審查地方政府申請設置或開放服務區聯外道路之權責機關為高公局。
四 服務區設置或開放聯外道路應符合下列各項條件：	
（一）服務區聯外道路之設置須符合相關規範，依服務區現況進行配置。另依道路線型條件開放設計車種通行，不得影響既有服務區動線。	說明服務區聯外道路之設置不能改變服務區的現況配置，亦不能影響既有服務區動線。 而聯外道路如線型條件僅能供小型車通行，則相關標誌及其他交通工程設施需特別



	注意。
(二) 設置服務區聯外道路後不得減損既有服務區之營運效能及交通運轉順暢程度。必要時，地方政府應無條件配合辦理高公局之各項交通管理措施。	由於目前國道服務區均委外經營並簽訂契約在案，設置服務區聯外道路不影響服務區營運效能，如外面攤商不得藉此進入服務區從事商業行為，聯外道路之動線規劃需詳加考量，以免影響既有經營業者之權利。 高公局基於便民考量開放服務區供地區民眾通行，地方政府亦應配合高公局之各項政策採取配合之各項交管措施。
(三) 設置服務區聯外道路應有足夠之容量，服務水準需在D級以上。	以避免匝道回堵，影響高速公路主線及服務區環場道路運作。
(四) 高速公路主線及進出匝道之服務水準，於設置服務區聯外道路後需能維持在D級以上。	設置服務區聯外道路不得對國道設施造成影響。
(五) 設置服務區聯外道路之工程經費及用地費用須由地方政府負責。	說明聯外道路之工程經費及用地費分攤原則。
五 申請之地方政府應辦理可行性研究，內容包括環境背景資料調查分析、服務區設施調查分析、服務區進出國道匝道之交通量調查與分析、運輸需求預測與分析、建設之必要性說明、路線方案研析評估、服務區交通動線及設施效能之影響、工程可行性分析、環評水保法令探討、計畫執行方式、經濟效益分析、財務計畫及其他配合辦理事項(包含服務區聯外道路之建設期程及經費來源、地區之交通管理策略研擬、地方政府配合承諾事項)。	地方政府提出申請時，需辦理可行性研究。本項條文綜整前述各項條文之要求，說明可行性研究應包含之內容。
六 申請案經高公局核定後，由高公局或地方政府另行協商規劃設計事宜，於地方政府已完成用地取得及地方政府承諾之工程經費到位後，辦理發包施工事宜。 前述規劃設計與發包施工之權責單位，由高公局及地方政府另行協商確認之。	說明申請案規劃設計與發包施工之權責單位由高公局及地方政府協商確認之。



七	原則上服務區聯外道路於高速公路路權內之管理維護由高公局負責，高速公路路權外之管理維護由地方政府負責。	說明服務區聯外道路管養之權責單位。
---	--	-------------------