

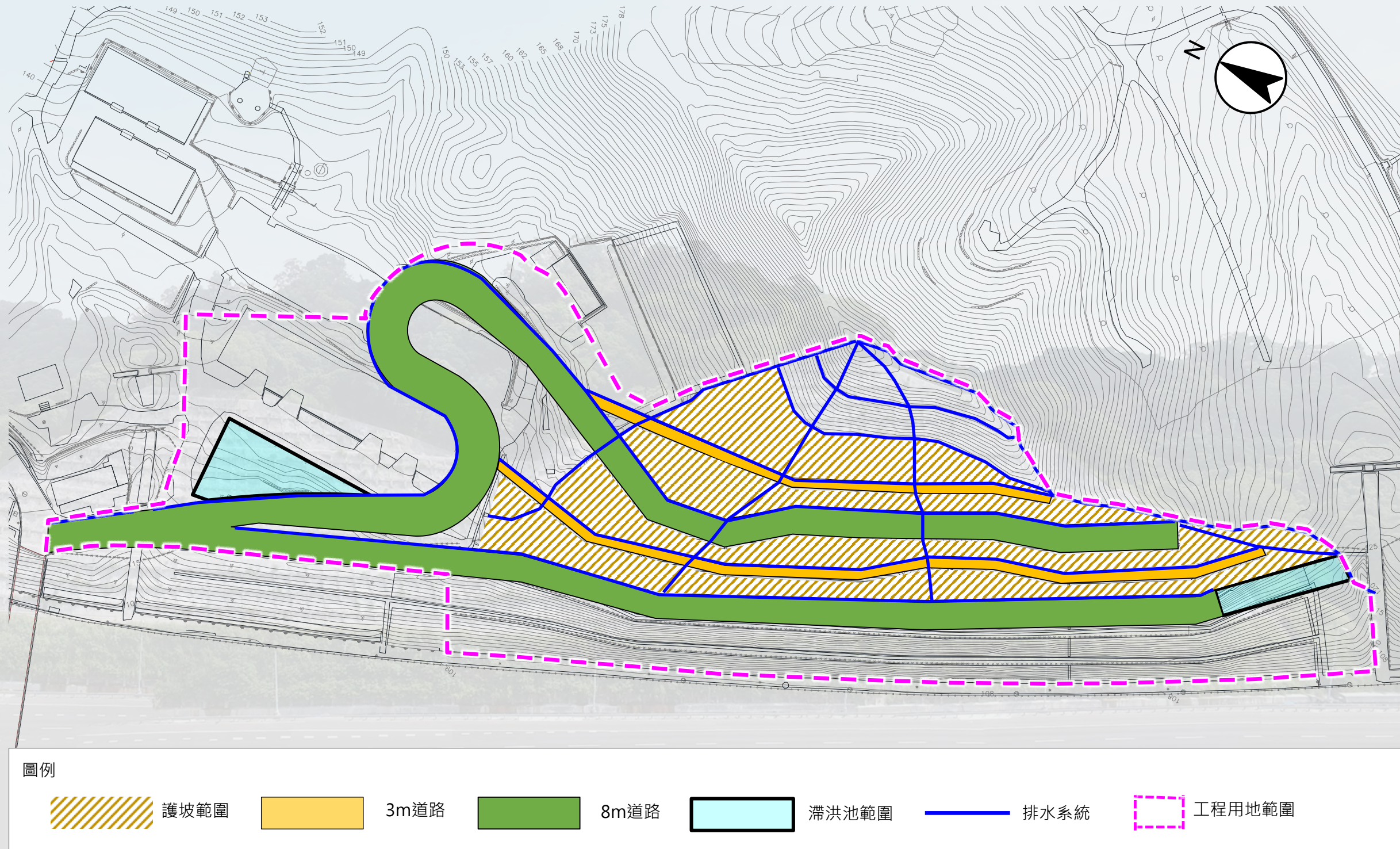


■ 整治之設計原則

- 礫岩坡面並進行採掛網噴植工法、泥岩坡面硬殼毯植生工法。
- 預留維修通道與截流溝設置處，故分別於EL.127m及EL.147m設置寬度8m之平台，其餘階梯平台寬度3m。

■ 設計成果

- 本案工程內容包含護坡工程、排水工程及巡檢道路，綜合前述邊坡整治原則其設計成果平面圖如右圖所示。





-





■ 施工程序及施工規劃圖

1. 第一階段施工便道:

- 既有道路作為施工便道
- 巡檢道路B起點至景觀平台處道路施工，北側永久、臨時性沉砂滯洪池施作

2. 頂部截流溝施作(上下各一條)

3. 巡檢道路D及護坡開挖施工

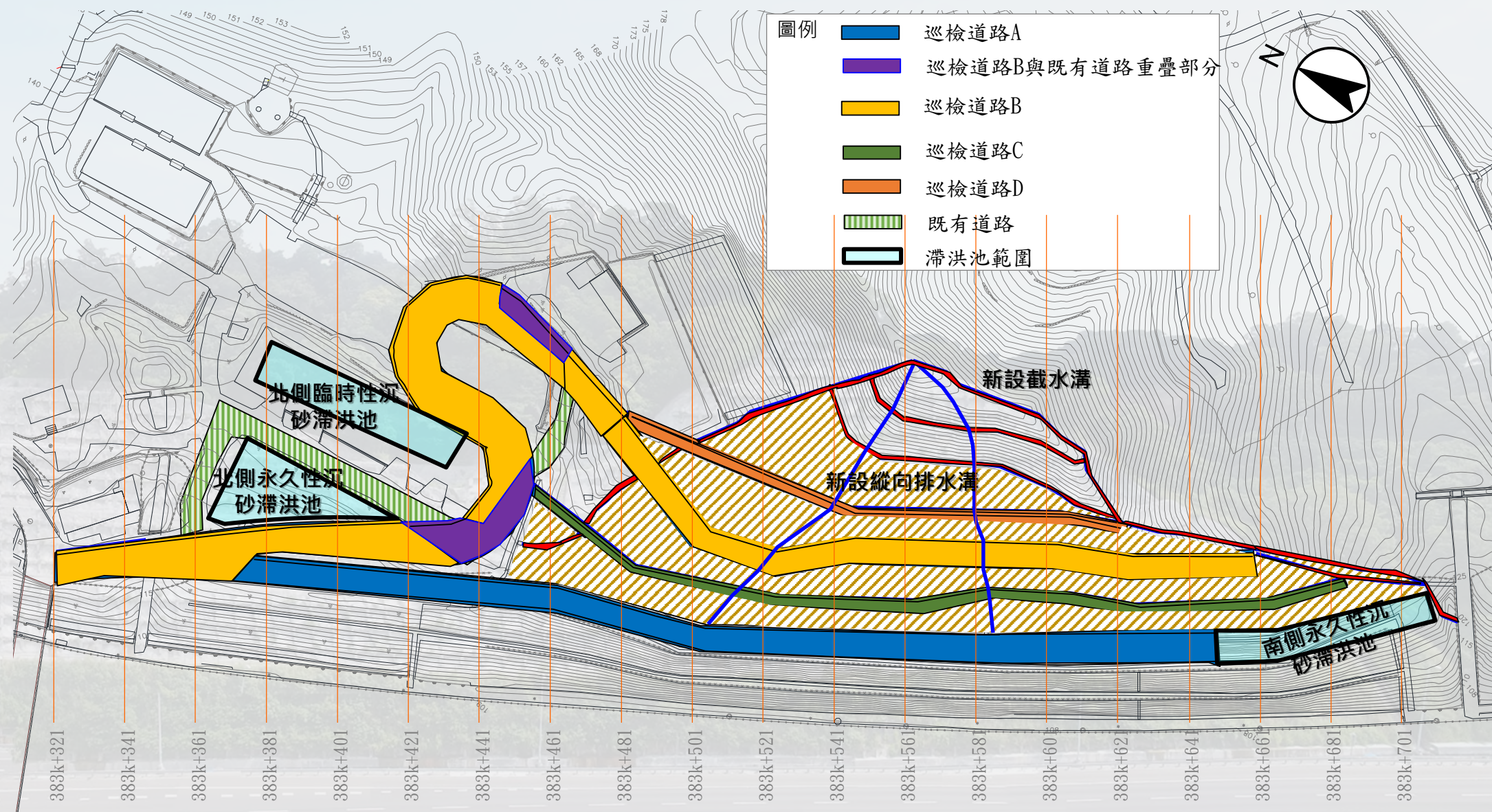
4. 第二階段施工便道:

- 巡檢道路B與既有道路重疊部分進行回填施作

5. 巡檢道路B及護坡開挖施工

6. 巡檢道路C及護坡開挖施工

7. 巡檢道路A及護坡開挖施工，南側永久性沉砂滯洪池施作

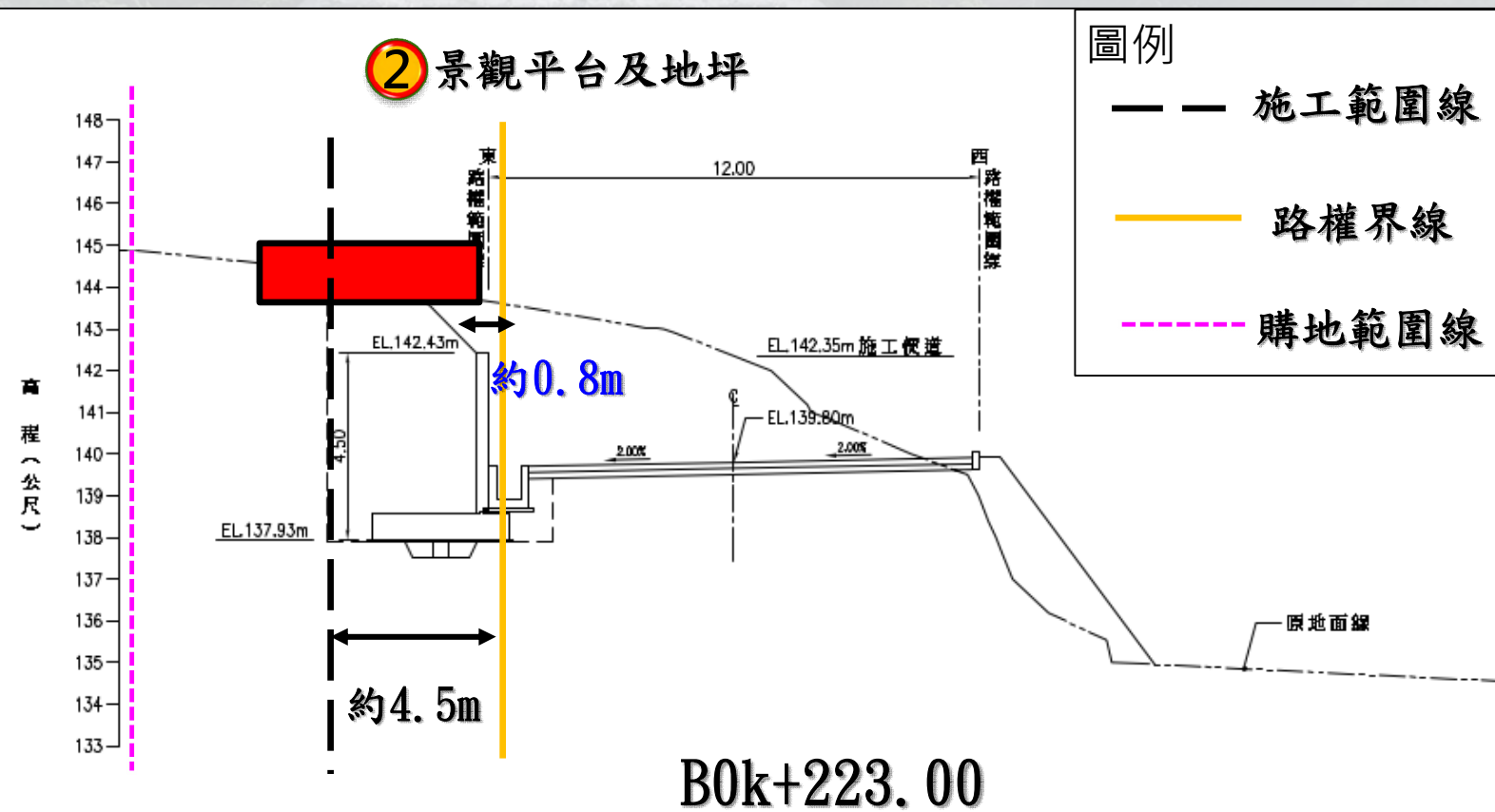
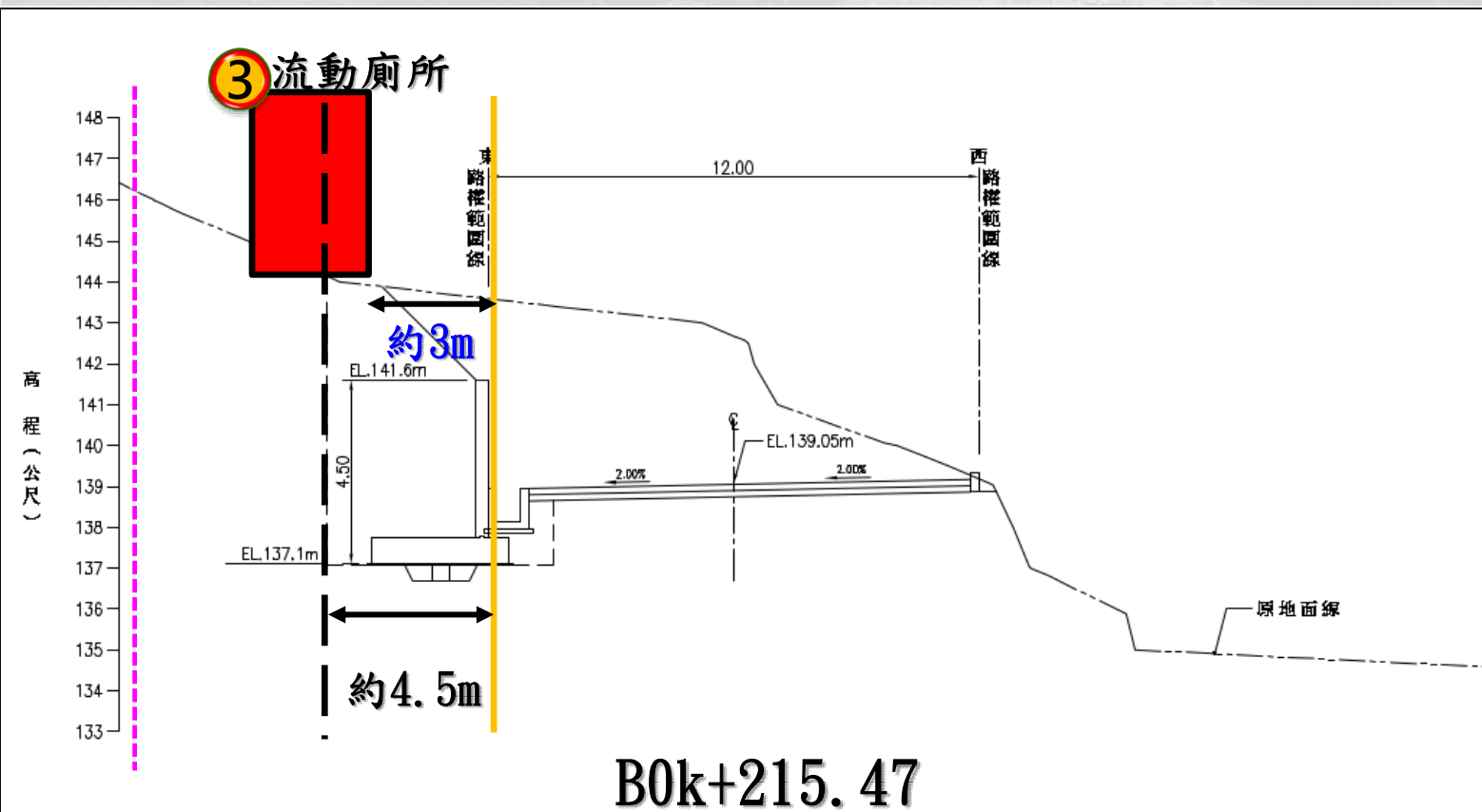
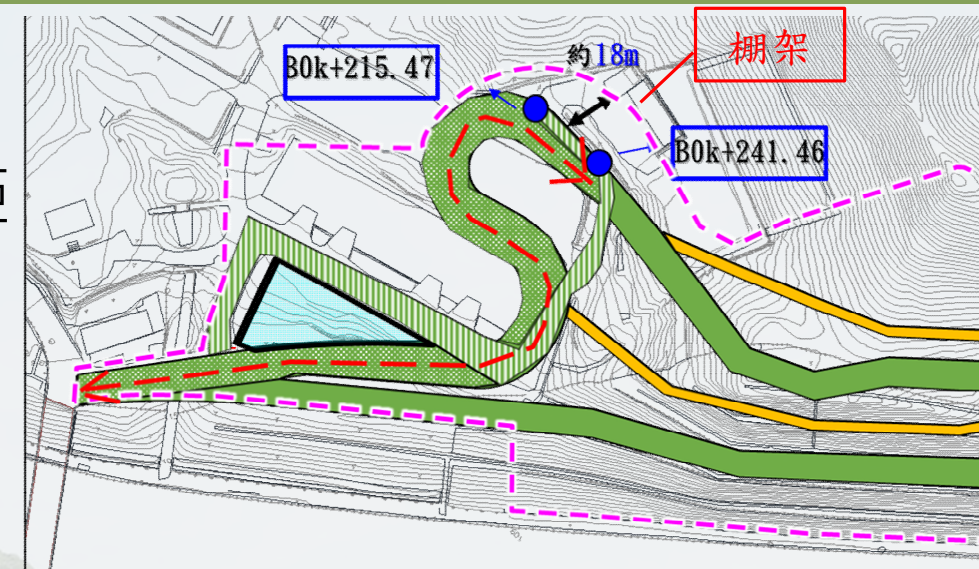




既有地上物於施工期間及竣工後之情形

■ B0k+215.47~B0k+241.46影響範圍內之地上物

1. B0k+215.47因擋土牆施工流動廁所位於施工範圍線內，與路權界線間約距離3m
2. B0k+223.00~B0k+235.00因擋土牆施工，出入口閘門及景觀平台及地坪等位於施工範圍線內與路權界線間約距離0.8m
3. 完工後與剩餘土地棚架距離約18m



圖例

- 施工範圍線
- 路權界線
- 購地範圍線

二、興辦事業之種類及徵收法令依據

■ 興辦事業種類及徵收法令依據

- 依國有財產法第38條規定，各級政府機關為公務或公用所需，得申請撥用國有非公用不動產。

■ 辦理本次公聽會法令依據

- 土地徵收條例第10條第2項規定：「需用土地人於事業計畫報請目的事業主管機關許可前，應舉行公聽會，聽取土地所有權人及利害關係人之意見。但因舉辦具機密性之國防事業或已舉行公聽會或說明會者，不在此限。」。

三、公益性、必要性、適當與合理性 及合法性評估



■ 所影響人口之多寡、年齡結構

- 本計畫需用 6 筆國有土地，管理機關分別為財政部國有產財署及農業部林業及自然保育署，其中3筆土地現況出租，共2位承租人，對當地人口數量及年齡結構應無影響。

■ 對周圍社會現況之影響

- 本計畫為既有邊坡維護整治工程，對周圍社會現況無不良影響。



■ 對弱勢族群生活型態之影響

- 本計畫土地為財政部國有產財署及農業部林業及自然保育署經管用地，現況無人居住，對弱勢族群生活型態無不良影響。

■ 對居民健康風險之影響程度

- 本計畫為既有邊坡維護整治工程，對居民之健康風險無影響。



■ 對稅收之影響

- 本計畫為既有邊坡維護整治工程，完工後對稅收無影響。

■ 對糧食安全影響

- 本計畫範圍並非糧食供應來源。

■ 增減就業或轉業人口

- 本計畫為既有邊坡維護整治工程，範圍內無人居住，不會對當地人口就業或獨立謀生人口造成影響。



■ 用地費用、各級政府配合興辦公共設施與政府財務支出及負擔情形

- 本計畫工程及用地取得相關費用，均由國道公路建設管理基金支應，對政府財務支出及負擔無影響。

■ 對農林漁牧產業鏈影響

- 本計畫為既有邊坡維護整治工程，完工後對農林漁牧產業鏈無影響。

■ 對土地利用完整性影響

- 本計畫為既有邊坡維護整治工程，均使用國有土地，對周遭土地利用完整性應不致產生影響。



■ 對城鄉自然風貌改變之影響

- 本計畫於設計時已將周遭視覺影響納入考量，結合自然景觀生態，減輕對自然風貌之衝擊，對城鄉風貌並無影響。

■ 對文化古蹟改變之影響

- 初步調查計畫沿線未有文化古蹟，故徵收計畫對文化古蹟並無改變，未來施工若發現文化資產，將依文化資產保存法第 50 條之規定辦理，降低對文化資產之衝擊。



■ 生活條件或模式發生改變

➤ 本計畫為既有邊坡維護整治工程，並未改變當地生活條件或模式。

■ 該地區生態環境之影響

➤ 本計畫路線無行經環境敏感區域，無敏感物種，對於生態環境無影響。

■ 對周邊居民或社會整體之影響

➤ 本計畫完工後增加邊坡穩定性，並可降低用路人行車視覺的衝擊，對周邊居民與社會整體有正向影響。



■ 國家永續發展政策

- 本計畫完工後，可減少對邊坡地錨的檢測需求，提升邊坡維護效率，即是一種透過有限資源利用的方式，來達到維持既有生活品質之目的，本質上符合永續工程的精神。

■ 永續指標

- 本計畫完工後，可有效降低維護成本，節省能源消耗及減少二氧化碳，有助於節能減碳政策之落實。

■ 國土計畫

- 本計畫用地位於非都市土地，新增需用土地均屬國有土地，將依規定辦理有償撥用，與國土計畫無扞格之處。



■ 本計畫目的與預計徵收私有土地之合理關聯理由

➤ 本計畫需用土地非私有土地，均屬公有土地。

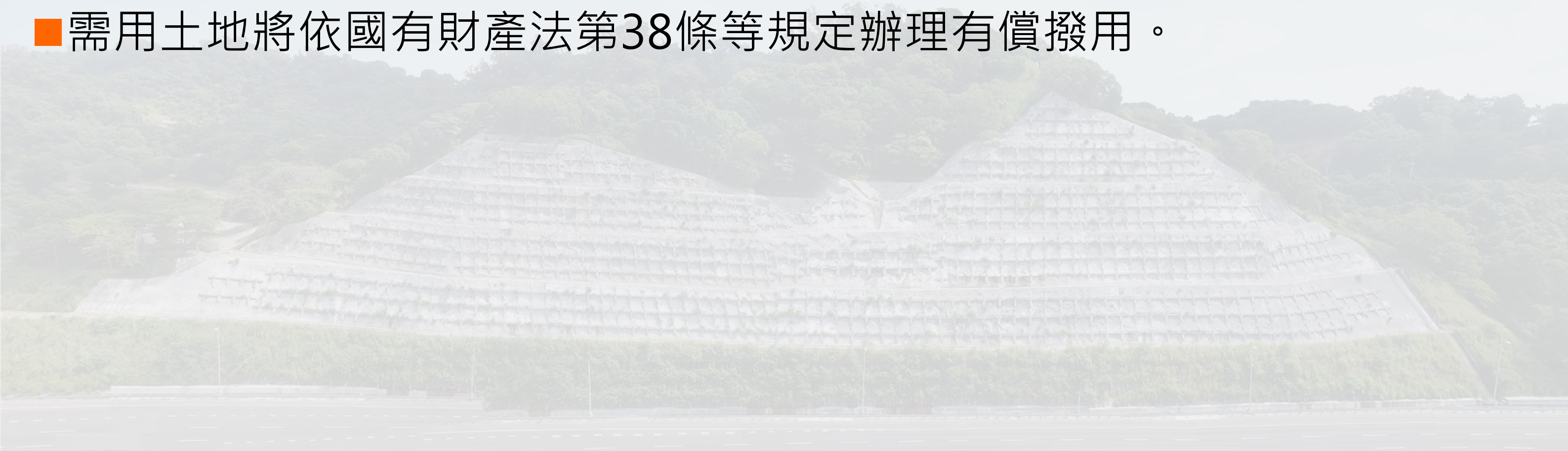
■ 預計徵收私有土地已達必要最小限度範圍理由

➤ 本計畫需用土地非私有土地，均屬公有土地。

■ 是否有其他取得方式

➤ 本計畫需用土地均為國有土地，將依國有財產法第 38 條等規定辦理撥用。

- 本計畫係為維護國道用路人行車安全，辦理既有邊坡整治工程，工程設計均使用周邊公有土地，避免影響私人財產權益。
- 需用土地將依國有財產法第38條等規定辦理有償撥用。





■ 法定補償情形

- 依國有財產法第38條規定，各級政府機關為公務或公用所需，得申請撥用國有非公用不動產。
- 本案需用土地範圍內之土地改良物補償，將依高雄市農作改良物及畜產遷移補償費查估標準，按查估所列地上物所有權人（承租人）個別撥付。

■ 安置、就業輔導具體作法或救濟計畫情形

- 本計畫需用土地均屬國有土地，現況無建築改良物且無人居住，爰無拆遷安置計畫之需求。

四、用地取得預定辦理期程



用地取得預定辦理期程

工作項目	預定作業期程
公聽會(2場)	113.2~113.3
興辦事業計畫報部及核定	113.4
路權樁測設及地籍分割作業	113.4~113.5
地上物查估及清冊提送	113.5~113.6
召開地上物取得協議價購會或以其他方式取得會議	113.6~113.7
申辦有償撥用及核准	113.6~113.8
發放地上物價款及撥付撥用地價款	113.9~113.10
地上物疏導拆遷提供施工	113.11~113.12
工程進入施工	113.12~115.4

五、第1場公聽會意見與回復



第1場公聽會土地所有權人（管理機關）及利害關係人之意見與回應及處理情形 1/2

編號	所有權人及利害關係人(代表人姓名)	陳述日期	陳述意見及內容	回應及處理結果
1	陳張玉珍女士 (代理人:陳達人先及鍾群珠女士)	113.2.17	日後會議舉辦請考量承租人方便的時間，及出席會議的相關成本。 詳簡報P.12~P.15頁	公聽會依規定需地機關應通知土地所有權人及利害關係人,一般都在上班日舉辦,如民眾有特殊關原因及需求,本局可配合於晚上或假日辦理。台端承租土地屬適用耕地三七五減租條例之耕地租約,依農業發展條例規定,若於89年1月4日前已訂定且存續迄今,需地機關依法有償撥用時,除補償承租人為改良土地所支付之費用,及尚未收穫之農作改良物外,並應由原土地管理機關,按核准撥用 當期公告土地現值之三分之一,補償耕地承租人。
2	徐榮森先生 (代理人:劉奕仁先生)	113.2.17	1.希望下次公聽會可提供更具體的路線及施工3D影像圖供民眾瞭解。	1.請萬鼎工程服務股份有限公司於下次會議針對施工路線及方式準備更詳細的圖說供民眾了解。



第1場公聽會土地所有權人（管理機關）及利害關係人之意見與回應及處理情形 2/2

編號	所有權人及利害關係人(代表人姓名)	陳述日期	陳述意見及內容	回應及處理結果
			2.目前已搭建的觀景平台相關地上物拆遷費用如何補償？	2.本工程需用土地部分,依規定辦理有償撥用取得;土地改良物部分,俟興辦事業計畫報交通部核定後,將辦理現地測樁,並點交地政事務所辦理地籍分割,再依據「高雄市農作改良物及畜產遷移補償費查估標準」及「高雄市舉辦公共工程拆遷補償及救濟自治條例」,通知承租人會同辦理地上物查估作業。
3	林業及自然保育署屏東分署 (代表人：林宗濫先生)	113.2.17	1.南勢崙段269地號土地為本分署轄管之出租國有造林地,請於申請本署同意撥用前,先取得承租人土地使用同意書。地上物補償部分,本分署將協助貴局辦理造林木價金查估後,依造林木分收價金比例(99%支付承租人、1%支付本分署)辦理補償。 2.請依「各級政府機關互相撥用公有不動產之有償與無償劃分原則」及「森林法」第8條等規定辦理撥用事宜。	本局將依規定配合辦理有償撥用及地上物查估補償事宜。

意見陳述與綜合答覆

- 為忠實記錄您的意見，主辦單位備有發言單，煩請填寫後交給工作人員。
- 本會議簡報資料將於會後於交通部高速公路局網站提供下載。
- 會後若另有意見表達，請於會後7日內提出俾納入本次會議紀錄
 - 交通部高速公路局
 - 24303 新北市泰山區黎明里半山雅70號
 - 承辦人：徐沛瀧小姐（Email：a00279@freeway.gov.tw Fax：02-29090605）

**簡報結束
敬請指教**