

大型重機行駛國3甲線及省道快速公路 績效評估檢核案

—國3甲線、台64線、台74線第二季觀察結果

國立陽明交通大學運輸與物流管理學系

蕭傑諭

王郁惠、江承軒、李文、沈汶蓀、林琬庭、洪翊庭、陳玟蘭、黃舒珮、梁瑤妮

03/09/2021

簡報大綱

觀測指標：

定義、本季觀察結果

- 一. 行進時未保持安全距離
- 二. 未保持安全距離變換車道
- 三. 車道間任意穿梭(鑽車縫)
- 四. 同車道併駛
- 五. 違規使用路肩
- 六. 沿車道線行駛
- 七. 跨越槽化線
- 八. 跨越雙白實線

其他指標：統計結果

- 一. 安全指標
- 二. 秩序指標
- 三. 行為指標

觀測指標

觀測指標	操作型定義
行進時未保持安全距離	與前車距離小於 10公尺 。 如遇到壅塞的情形，則不列入違規計算。
未保持安全距離變換車道	變換車道前與前車距離小於 10公尺 、或變換車道後與後車距離小於 10公尺 。 如遇到壅塞的情形，則不列入違規計算。
車道間任意穿梭(鑽車縫)	相鄰兩車道有車，車輛從中間通過。
同車道併駛	兩汽車、重機於同一車道併排行駛、或同車道超車、或兩重機於同車道交錯併行而前後距離小於 5公尺 。 汽車與重機併駛，則後到者視為違規；多車道匯集為單一車道路段則不列入違規計算。

觀測指標

觀測指標	操作型定義
違規使用路肩	非指定時段在路肩上行駛、無故在路肩停車、利用路肩超越前車或倒車。 因故於路肩停車者，若無於車輛後方擺放故障警告標誌或明顯標識，列入違規計算。
沿車道線行駛	非因變換車道而緊貼車道線連續行駛超過30公尺。
跨越槽化線	車輪壓到槽化線。
跨越雙白實線	任一車輪壓過雙白實線或車身跨越雙白實線。

觀察作業程序

➤ 設計

- 觀察成員訓練：確保觀察標準一致
 - 講習、觀察前期樣本、檢討
- 觀察成員分配：降低成員個別差異對觀察結果之影響
 - 每一CCTV小時至少兩位成員觀察(主、副)
 - 不同成員輪流搭配不同道路、CCTV

➤ 執行

- 合格樣本篩選：確保依據抽樣順序找到合於標準之觀察樣本
 - 儘速取得抽樣樣本、檢查
 - 再次索取備用樣本直到所需樣本數
- 每週檢討會議：確認所有觀察結果
 - 疑義處理
 - 全體成員共識

國3甲違規樣態統計表(109年10月)

觀察日期 時段	CCTV 編號	觀察 方向	車種	抽樣時 段行駛 交通量	當時交 通狀況 及平均 速率	不良駕駛行為										路段 違規 總計 件數	路段違 規總計 比例(%)
						行進時 未保持 安全距 離	未保持 安全距 離變換 車道	車道間 任意穿 梭(鑽 車縫)	同車道 併駛	違規使 用路肩	沿車道 線行駛	違規跨 越槽化 線	違規跨 越雙白 實線	其它			
日期：07(三) 時段：22-23	9141	西行	小型車	495	74	1	1	0	0	0	0	0	0	0	2	0.40%	
			大型重機	6		1	0	0	0	0	0	0	0	0	1	16.67%	
日期：05(一) 時段：17-18 (隧道)	9120	西行	小型車	2,069	74	10	0	0	0	0	1	0	0	0	11	0.53%	
			大型重機	12		1	0	0	0	0	0	0	0	0	1	8.33%	
日期：03(六) 時段：11-12	9100	西行	小型車	1,213	76	30	6	0	9	0	11	0	0	0	56	4.62%	
			大型重機	39		8	0	0	0	0	3	0	0	0	11	28.21%	
日期：30(五) 時段：00-01 (隧道)	9025	東行	小型車	207	83	0	0	0	0	0	0	0	0	0	0	0.00%	
			大型重機	8		1	0	0	0	0	0	0	0	0	1	12.50%	
日期：08(四) 時段：14-15	9102	西行	小型車	1,386	76	21	1	0	0	0	1	0	0	0	23	1.66%	
			大型重機	8		0	0	0	0	2	0	0	0	0	2	25.00%	
日期：01(四) 時段：19-20	9101	西行	小型車	884	76	8	2	0	0	0	3	0	0	0	13	1.47%	
			大型重機	12		0	0	0	0	0	1	0	0	0	1	8.33%	
不分路段違規總計件數			小型車	6,254	---	70	10	0	9	0	16	0	0	0	105	1.68%	
			大型重機	85		11	0	0	0	0	6	0	0	0	0	17	20.00%
不分路段違規比例			小型車	---	---	1.12%	0.16%	0.00%	0.14%	0.00%	0.26%	0.00%	0.00%	0.00%	---	---	
			大型重機	---		12.94%	0.00%	0.00%	0.00%	0.00%	7.06%	0.00%	0.00%	0.00%	---	---	

國3甲違規樣態統計表(109年11月)

觀察日期 時段	CCTV 編號	觀察 方向	車種	抽樣時 段行駛 交通量	當時交 通狀況 及平均 速率	不良駕駛行為										路段 違規 總計 件數	路段違 規總計 比例(%)
						行進時 未保持 安全距 離	未保持 安全距 離變換 車道	車道間 任意穿 梭(鑽 車縫)	同車道 併駛	違規使 用路肩	沿車道 線行駛	違規跨 越槽化 線	違規跨 越雙白 實線	其它			
日期：22(日) 時段：11-12	9140	西行	小型車	2,137	77	32	3	0	0	0	7	0	0	0	42	1.97%	
			大型重機	41		2	0	0	0	0	2	0	0	0	4	9.76%	
日期：17(二) 時段：06-07	9124 (隧道)	西行	小型車	782	78	5	0	0	0	0	2	0	0	0	7	0.90%	
			大型重機	10		1	0	0	0	0	0	0	0	0	1	10.00%	
日期：29(日) 時段：10-11	9122 (隧道)	西行	小型車	1,111	76	6	0	0	0	0	0	0	0	0	6	0.54%	
			大型重機	6		0	0	0	0	0	0	0	0	0	0	0.00%	
日期：12(四) 時段：19-20	9022 (隧道)	東行	小型車	1,551	71	4	0	0	0	0	0	0	0	0	4	0.26%	
			大型重機	14		2	0	0	0	0	0	0	0	0	2	14.29%	
日期：05(四) 時段：00-01	9011	東行	小型車	241	82	1	0	0	0	0	0	0	0	0	1	0.41%	
			大型重機	6		0	0	0	0	0	0	0	0	0	0	0.00%	
日期：11(三) 時段：06-07	9151	西行	小型車	523	79	24	6	0	0	0	0	0	0	0	30	5.74%	
			大型重機	7		2	0	0	0	0	0	0	0	0	2	28.57%	
不分路段違規總計件數			小型車	6,345	---	72	9	0	0	0	9	0	0	0	90	1.42%	
			大型重機	84		7	0	0	0	0	2	0	0	0	9	10.71%	
不分路段違規比例			小型車	---	---	1.13%	0.14%	0.00%	0.00%	0.00%	0.14%	0.00%	0.00%	0.00%	---	---	
			大型重機	---		8.33%	0.00%	0.00%	0.00%	0.00%	2.38%	0.00%	0.00%	0.00%	---	---	

國3甲違規樣態統計表(109年12月)

觀察日期 時段	CCTV 編號	觀察 方向	車種	抽樣時 段行駛 交通量	當時交 通狀況 及平均 速率	不良駕駛行為										路段 違規 總計 件數	路段違 規總計 比例(%)
						行進時 未保持 安全距 離	未保持 安全距 離變換 車道	車道間 任意穿 梭(鑽 車縫)	同車道 併駛	違規使 用路肩	沿車道 線行駛	違規跨 越槽化 線	違規跨 越雙白 實線	其它			
日期：30(三) 時段：21-22	9030	東行	小型車	1,510	75	14	0	0	0	0	6	0	0	0	20	1.32%	
			大型重機	7		2	0	0	0	0	0	0	0	0	2	28.57%	
日期：06(日) 時段：23-24 (隧道)	9024	東行	小型車	428	79	1	0	0	0	0	2	0	0	0	3	0.70%	
			大型重機	5		0	0	0	0	0	0	0	0	0	0	0.00%	
日期：03(四) 時段：10-11	9010	東行	小型車	1,277	72	17	1	0	0	0	4	0	0	0	22	1.72%	
			大型重機	6		0	0	0	0	0	0	0	0	0	0	0.00%	
日期：06(日) 時段：18-19 (隧道)	9121	西行	小型車	1,175	73	4	0	0	0	0	0	0	0	0	4	0.34%	
			大型重機	8		2	0	0	0	0	0	0	0	0	2	25.00%	
日期：14(一) 時段：21-22	9000	東行	小型車	1,199	74	11	0	0	0	0	3	0	0	0	14	1.17%	
			大型重機	11		1	0	0	0	0	0	0	0	0	1	9.09%	
日期：29(二) 時段：09-10 (隧道)	9127	西行	小型車	1,434	72	10	0	0	0	0	1	0	1	0	12	0.84%	
			大型重機	18		0	0	0	0	0	0	0	0	0	0	0.00%	
不分路段違規總計件數			小型車	7,023	---	57	1	0	0	0	16	0	1	0	75	1.07%	
			大型重機	55		5	0	0	0	0	0	0	0	0	0	5	9.09%
不分路段違規比例			小型車	---	---	0.81%	0.01%	0.00%	0.00%	0.00%	0.23%	0.00%	0.01%	0.00%	---	---	
			大型重機	---		9.09%	0.00%	0.00%	0.00%	0.00%	0.00%	0.00%	0.00%	0.00%	0.00%	---	---

台64線違規樣態統計表(109年10月)

觀察日期 時段	CCTV 編號	觀察 方向	車種	抽樣時 段行駛 交通量	當時交 通狀況 及平均 速率	不良駕駛行為									路段違 規總計 件數	路段違 規總計 比例(%)
						行進時 未保持 安全距 離	未保持 安全距 離變換 車道	車道間 任意穿 梭(鑽車 縫)	同車道 併駛	違規使 用路肩	沿車道 線行駛	違規跨 越槽化 線	違規跨 越雙白 實線	其它		
日期：07(三) 時段：12-13	6421 (隧道)	東行	小型車	938		10	0	0	0	0	3	0	0	0	13	1.39%
			大型重機	14		3	0	0	0	0	0	0	0	0	3	21.43%
日期：12(一) 時段：09-10	6424 (隧道)	東行	小型車	756		3	0	0	0	0	1	0	0	0	4	0.53%
			大型重機	11		0	0	0	0	0	0	0	0	0	0	0.00%
日期：13(二) 時段：13-14	6532	西行	小型車	714		7	1	0	0	0	0	0	0	0	8	1.12%
			大型重機	11		0	0	0	0	0	0	0	0	0	0	0.00%
日期：10(六) 時段：16-17	6526	西行	小型車	1,041		2	1	0	0	0	8	0	0	0	11	1.06%
			大型重機	67		2	0	0	6	0	0	0	0	0	8	11.94%
日期：19(一) 時段：18-19	6507 (隧道)	西行	小型車	688		14	0	0	0	0	0	0	0	0	14	2.03%
			大型重機	21		4	0	0	0	0	0	0	0	0	4	19.05%
日期：02(五) 時段：08-09	6531	西行	小型車	1,533		52	3	0	0	0	3	0	2	0	60	3.91%
			大型重機	73		7	0	0	1	0	5	0	0	0	13	17.81%
不分路段違規總計件數			小型車	5,670	---	88	5	0	0	0	15	0	2	0	110	1.94%
			大型重機	197		16	0	0	7	0	5	0	0	0	28	14.21%
不分路段違規比例			小型車	---	---	1.55%	0.09%	0.00%	0.00%	0.00%	0.26%	0.00%	0.04%	0.00%	---	---
			大型重機	---		8.12%	0.00%	0.00%	3.55%	0.00%	2.54%	0.00%	0.00%	0.00%	---	---

台64線違規樣態統計表(109年11月)

觀察日期 時段	CCTV 編號	觀察 方向	車種	抽樣時 段行駛 交通量	當時交 通狀況 及平均 速率	不良駕駛行為									路段違 規總計 件數	路段違 規總計 比例(%)
						行進時 未保持 安全距 離	未保持 安全距 離變換 車道	車道間 任意穿 梭(鑽車 縫)	同車道 併駛	違規使 用路肩	沿車道 線行駛	違規跨 越槽化 線	違規跨 越雙白 實線	其它		
日期：26(四) 時段：14-15	6432	東行	小型車	822		4	3	0	0	0	5	0	0	0	12	1.46%
			大型重機	12		2	0	0	0	0	0	0	0	0	2	16.67%
日期：20(五) 時段：01-02	6413	東行	小型車	86		0	0	0	0	0	0	0	0	0	0	0.00%
			大型重機	8		0	0	0	0	1	0	0	0	0	1	12.50%
日期：16(一) 時段：08-09	6403	東行	小型車	586		4	0	0	0	0	14	0	0	0	18	3.07%
			大型重機	14		0	0	0	0	0	0	0	0	0	0	0.00%
日期：25(三) 時段：14-15	6410 (隧道)	東行	小型車	804		9	0	0	0	0	2	0	0	0	11	1.37%
			大型重機	12		2	0	0	0	0	0	0	0	0	2	16.67%
日期：27(五) 時段：15-16	6439	東行	小型車	588		0	1	0	0	0	2	0	0	0	3	0.51%
			大型重機	12		1	0	0	0	0	0	0	0	0	1	8.33%
日期：06(五) 時段：22-23	6430	東行	小型車	555		0	1	0	0	0	6	0	0	0	7	1.26%
			大型重機	19		0	0	0	0	0	2	0	0	0	2	10.53%
不分路段違規總計件數			小型車	3,441	---	17	5	0	0	0	29	0	0	0	51	1.48%
			大型重機	77		5	0	0	0	0	3	0	0	0	8	10.39%
不分路段違規比例			小型車	---	---	0.49%	0.15%	0.00%	0.00%	0.00%	0.84%	0.00%	0.00%	0.00%	---	---
			大型重機	---		6.49%	0.00%	0.00%	0.00%	0.00%	3.90%	0.00%	0.00%	0.00%	---	---

台64線違規樣態統計表(109年12月)

觀察日期 時段	CCTV 編號	觀察 方向	車種	抽樣時 段行駛 交通量	當時交 通狀況 及平均 速率	不良駕駛行為								路段違 規總計 件數	路段違 規總計 比例(%)	
						行進時 未保持 安全距 離	未保持 安全距 離變換 車道	車道間 任意穿 梭(鑽車 縫)	同車道 併駛	違規使 用路肩	沿車道 線行駛	違規跨 越槽化 線	違規跨 越雙白 實線			其它
日期：20(日) 時段：17-18	6416	東行	小型車	1,136		20	0	0	0	0	1	0	0	0	21	1.85%
			大型重機	43		8	0	0	0	0	0	0	0	0	8	18.60%
日期：24(四) 時段：13-14	6436	東行	小型車	2,258		11	1	0	0	0	0	0	0	0	12	0.53%
			大型重機	24		2	0	0	0	0	2	0	0	0	4	16.67%
日期：18(五) 時段：11-12	6532	西行	小型車	481		6	0	0	0	0	0	0	0	0	6	1.25%
			大型重機	7		0	0	0	0	0	0	0	0	0	0	0.00%
日期：26(六) 時段：15-16	6424	東行	小型車	957		1	0	0	0	0	3	0	0	0	4	0.42%
			大型重機	68		4	0	0	1	0	1	0	0	0	6	8.82%
日期：31(四) 時段：21-22	6439	東行	小型車	587		0	0	0	0	0	1	0	0	0	1	0.17%
			大型重機	22		1	1	0	0	0	0	0	0	0	2	9.09%
日期：10(四) 時段：20-21	6429	東行	小型車	476		0	0	0	0	0	0	0	0	0	0	0.00%
			大型重機	19		0	0	0	0	0	1	0	0	0	1	5.26%
不分路段違規總計件數			小型車	5,895	---	38	1	0	0	0	5	0	0	0	44	0.75%
			大型重機	183		15	1	0	1	0	4	0	0	0	21	11.48%
不分路段違規比例			小型車	---	---	0.64%	0.02%	0.00%	0.00%	0.00%	0.08%	0.00%	0.00%	0.00%	---	---
			大型重機	---		8.20%	0.55%	0.00%	0.55%	0.00%	2.19%	0.00%	0.00%	0.00%	---	---

台74線違規樣態統計表(109年10月)

觀察日期 時段	CCTV 編號	觀察 方向	車種	抽樣時 段行駛 交通量	當時交 通狀況 及平均 速率	不良駕駛行為										路段 違規 總計 件數	路段違 規總計 比例(%)
						行進時 未保持 安全距 離	未保持 安全距 離變換 車道	車道間 任意穿 梭(鑽 車縫)	同車道 併駛	違規使 用路肩	沿車道 線行駛	違規跨 越槽化 線	違規跨 越雙白 實線	其它			
日期：22(四) 時段：23-24	3	西行	小型車	676	82	1	0	0	0	0	10	0	0	0	11	1.63%	
			大型重機	9		0	0	0	1	0	0	0	0	0	0	1	11.11%
日期：02(五) 時段：13-14	9	東行	小型車	2,287	75	12	2	0	0	0	0	0	0	0	14	0.61%	
			大型重機	19		1	0	0	0	0	0	0	0	0	0	1	5.26%
日期：22(四) 時段：08-09	26	東行	小型車	3,184	74	54	3	0	0	0	5	0	0	0	62	1.95%	
			大型重機	13		0	1	0	0	0	0	0	0	0	0	1	7.69%
日期：14(三) 時段：08-09	11	西行	小型車	3,260	45	69	21	0	0	0	2	0	0	0	92	2.82%	
			大型重機	29		5	3	1	0	0	0	0	0	0	0	9	31.03%
日期：02(五) 時段：00-01	8	西行	小型車	582	77	2	0	0	0	0	1	0	0	0	3	0.52%	
			大型重機	8		0	0	0	0	0	0	2	0	0	0	2	25.00%
日期：04(日) 時段：13-14	6	東行	小型車	2,738	86	10	0	0	0	0	4	0	0	0	14	0.51%	
			大型重機	18		1	0	0	0	0	3	0	0	0	0	4	22.22%
不分路段違規總計件數			小型車	12,727	---	148	26	0	0	0	22	0	0	0	196	1.54%	
			大型重機	96		7	4	1	1	0	5	0	0	0	0	18	18.75%
不分路段違規比例			小型車	---	---	1.16%	0.20%	0.00%	0.00%	0.00%	0.17%	0.00%	0.00%	0.00%	---	---	
			大型重機	---		7.29%	4.17%	1.04%	1.04%	0.00%	5.21%	0.00%	0.00%	0.00%	---	---	

台74線違規樣態統計表(109年11月)

觀察日期 時段	CCTV 編號	觀察 方向	車種	抽樣時 段行駛 交通量	當時交 通狀況 及平均 速率	不良駕駛行為										路段 違規 總計 件數	路段違 規總計 比例(%)
						行進時 未保持 安全距 離	未保持 安全距 離變換 車道	車道間 任意穿 梭(鑽 車縫)	同車道 併駛	違規使 用路肩	沿車道 線行駛	違規跨 越槽化 線	違規跨 越雙白 實線	其它			
日期：06(五) 時段：14-15	12	東行	小型車	3,646	79	24	3	0	0	0	5	0	0	0	32	0.88%	
			大型重機	18		1	1	0	0	0	0	0	0	0	2	11.11%	
日期：25(三) 時段：19-20	5	西行	小型車	1,997	76	6	0	0	0	0	4	1	0	0	11	0.55%	
			大型重機	33		0	0	0	0	1	0	0	0	1	3.03%		
日期：22(日) 時段：08-09	24	東行	小型車	2,525	74	22	9	0	0	0	0	0	0	0	31	1.23%	
			大型重機	57		6	1	0	0	3	0	0	0	10	17.54%		
日期：02(一) 時段：10-11	15	西行	小型車	2,363	79	13	2	0	0	0	3	0	0	0	18	0.76%	
			大型重機	15		0	0	0	0	3	0	0	0	3	20.00%		
日期：10(二) 時段：07-08	20	西行	小型車	5,679	50	72	7	0	0	0	0	2	0	0	81	1.43%	
			大型重機	74		8	0	0	1	0	1	0	0	10	13.51%		
日期：09(一) 時段：09-10	3	西行	小型車	2,489	78	6	1	0	0	0	0	0	0	0	7	0.28%	
			大型重機	16		1	0	0	0	0	0	0	0	0	1	6.25%	
不分路段違規總計件數			小型車	18,699	---	143	22	0	0	0	12	3	0	0	180	0.96%	
			大型重機	213		16	2	0	1	0	8	0	0	0	27	12.68%	
不分路段違規比例			小型車	---	---	0.76%	0.12%	0.00%	0.00%	0.00%	0.06%	0.02%	0.00%	0.00%	---	---	
			大型重機	---		7.51%	0.94%	0.00%	0.47%	0.00%	3.76%	0.00%	0.00%	0.00%	---	---	

台74線違規樣態統計表(109年12月)

觀察日期 時段	CCTV 編號	觀察 方向	車種	抽樣時 段行駛 交通量	當時交 通狀況 及平均 速率	不良駕駛行為										路段 違規 總計 件數	路段違 規總計 比例(%)
						行進時 未保持 安全距 離	未保持 安全距 離變換 車道	車道間 任意穿 梭(鑽 車縫)	同車道 併駛	違規使 用路肩	沿車道 線行駛	違規跨 越槽化 線	違規跨 越雙白 實線	其它			
日期：16(三) 時段：16-17	10	東行	小型車	3,331	71	26	1	0	0	0	0	0	0	0	27	0.81%	
			大型重機	21		1	1	0	1	0	0	0	0	0	3	14.29%	
日期：12(六) 時段：07-08	30	西行	小型車	1,872	77	15	2	0	0	0	0	0	0	0	17	0.91%	
			大型重機	19		1	0	0	0	0	0	0	0	0	1	5.26%	
日期：10(四) 時段：12-13	29	東行	小型車	1,658	71	14	1	0	0	0	1	0	0	0	16	0.97%	
			大型重機	17		1	1	0	0	0	0	0	0	0	2	11.76%	
日期：13(日) 時段：07-08	13	西行	小型車	1,302	61	3	0	0	0	0	5	0	0	0	8	0.61%	
			大型重機	33		0	0	0	0	0	1	0	0	0	1	3.03%	
日期：26(六) 時段：14-15	17	東行	小型車	3,008	72	13	4	0	0	0	3	0	0	0	20	0.66%	
			大型重機	54		3	0	0	0	0	1	0	0	0	4	7.41%	
日期：17(四) 時段：13-14	14	西行	小型車	2,607	76	18	0	0	0	0	1	0	0	0	19	0.73%	
			大型重機	18		1	0	0	0	0	0	0	0	0	0	1	5.56%
不分路段違規總計件數			小型車	13,778	---	89	8	0	0	0	10	0	0	0	107	0.78%	
			大型重機	162		7	2	0	1	0	2	0	0	0	12	7.41%	
不分路段違規比例			小型車	---	---	0.65%	0.06%	0.00%	0.00%	0.00%	0.07%	0.00%	0.00%	0.00%	---	---	
			大型重機	---		4.32%	1.23%	0.00%	0.62%	0.00%	1.23%	0.00%	0.00%	0.00%	---	---	

違規樣態統計表(第二季10-12月)

道路	數量/ 比例	車種	抽樣時段 行駛交通 量	不良駕駛行為									總計
				行進時未 保持安全 距離	未保持安 全距離變 換車道	車道間任 意穿梭(鑽 車縫)	同車道併 駛	違規使用 路肩	沿車道線 行駛	違規跨越 槽化線	違規跨越 雙白實線	其它	
國3甲	數量	小型車	19,622	199	20	0	9	0	41	0	1	0	270
		大型重機	224	23	0	0	0	0	8	0	0	0	31
	比例	小型車	---	1.01%	0.10%	0.00%	0.05%	0.00%	0.21%	0.00%	0.01%	0.00%	1.38%
		大型重機	---	10.27%	0.00%	0.00%	0.00%	0.00%	3.57%	0.00%	0.00%	0.00%	13.84%
台64線	數量	小型車	15,006	143	11	0	0	0	49	0	2	0	205
		大型重機	457	36	1	0	8	0	12	0	0	0	57
	比例	小型車	---	0.95%	0.07%	0.00%	0.00%	0.00%	0.33%	0.00%	0.01%	.00%	1.37%
		大型重機	---	7.88%	0.22%	0.00%	1.75%	0.00%	2.63%	0.00%	0.00%	0.00%	12.47%
台74線	數量	小型車	45,204	380	56	0	0	0	44	3	0	0	483
		大型重機	471	30	8	1	3	0	15	0	0	0	57
	比例	小型車	---	0.84%	0.12%	0.00%	0.00%	0.00%	0.10%	0.01%	0.00%	0.00%	1.07%
		大型重機	---	6.37%	1.70%	0.21%	0.64%	0.00%	3.18%	0.00%	0.00%	0.00%	12.10%
總計	數量	小型車	79,832	722	87	0	9	0	134	3	3	0	958
		大型重機	1152	89	9	1	11	0	35	0	0	0	145
	比例	小型車	---	0.90%	0.11%	0.00%	0.01%	0.00%	0.17%	0.00%	0.00%	0.00%	1.20%
		大型重機	---	7.73%	0.78%	0.09%	0.95%	0.00%	3.04%	0.00%	0.00%	0.00%	12.59%

觀測指標總結

違規總件數比例：

- 小型車：1.20%
- 大型重機：12.59%
- 大型重機各月份波動較大(7.41%~20.00%)，惟均較同月份小型車(0.75%~1.94%) 高出數倍

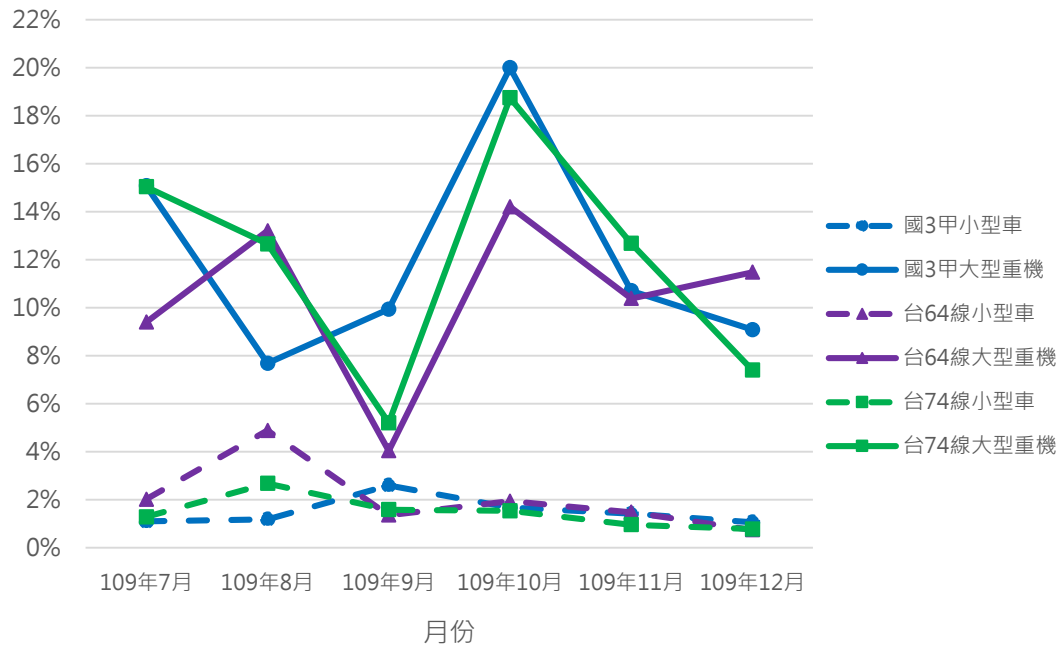
違規樣態：

- 不論車種與道路(比例高低不同)
 - 行進時未保持安全距離
 - 未保持安全距離變換車道
 - 沿車道線行駛
- 特定車種(大型重機)較易發生之違規
 - 同車道併駛

違規總件數比例趨勢-兩期對照

違規比例

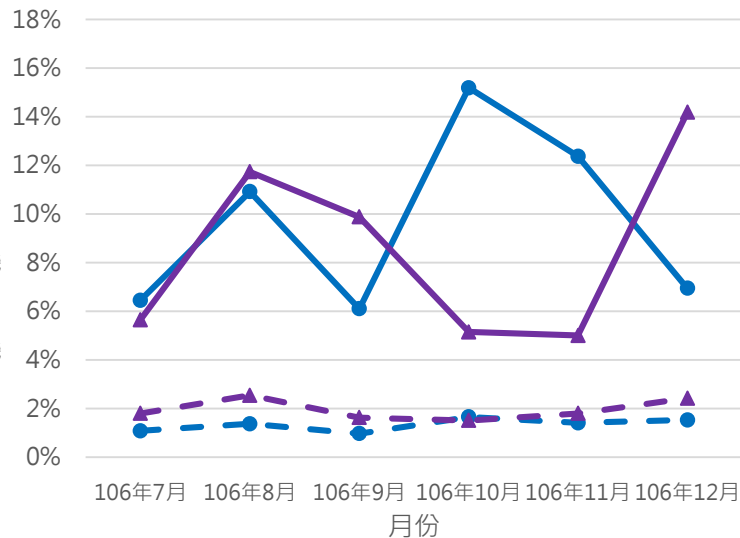
本期第一二季違規比例趨勢圖



本期(109/7-109/12)

違規比例

前期第一二季違規比例趨勢圖



前期(106/7-106/12)

季檢核表-本季各月份

道路	月份	車種	總延車公里	安全指標				秩序指標			行為指標	
				死亡與受傷 事故件數	死亡與受傷事 故件數/百萬延 車公里	總事故件數	總事故件數/ 百萬延車公 里	違規件數	違規件數/百 萬延車公里	觀測違規行 為件數	抽樣時段行駛 交通量	觀測違規件數/ 抽樣時段行駛 交通量
國3甲	10月	小型車	7,536,929	0	0.00	20	2.65	270	35.82	105	6,254	1.68%
		大型重機	51,289	0	0.00	0	0.00	1	19.50	17	85	20.00%
	11月	小型車	7,806,969	0	0.00	0	0.00	325	41.63	90	6,345	1.42%
		大型重機	52,766	0	0.00	0	0.00	6	113.71	9	84	10.71%
	12月	小型車	8,196,208	1	0.12	22	2.68	346	42.21	75	7,023	1.07%
		大型重機	38,289	0	0.00	0	0.00	5	130.59	5	55	9.09%
總計	小型車	23,540,106	1	0.04	42	1.78	941	39.97	270	19,622	1.38%	
	大型重機	142,344	0	0.00	0	0.00	12	84.30	31	224	13.84%	
台64線	10月	小型車	34,319,002	2	0.06	48	1.40	1879	54.75	110	5,670	1.94%
		大型重機	991,589	1	1.01	2	2.02	53	53.45	28	197	14.21%
	11月	小型車	33,231,491	11	0.33	68	2.05	1144	34.43	51	3,441	1.48%
		大型重機	941,628	1	1.06	1	1.06	38	40.36	8	77	10.39%
	12月	小型車	33,428,202	10	0.30	70	2.09	1024	30.63	44	5,895	0.75%
		大型重機	694,982	2	2.88	2	2.88	37	53.24	21	183	11.48%
總計	小型車	100,978,695	23	0.23	186	1.84	4047	40.08	205	15,006	1.37%	
	大型重機	2,628,199	4	1.52	5	1.90	128	48.70	57	457	12.47%	
台74線	10月	小型車	49,013,377	17	0.35	154	3.14	2,587	52.78	196	12,727	1.54%
		大型重機	616,442	1	1.62	3	4.87	30	48.67	18	96	18.75%
	11月	小型車	57,601,649	26	0.45	156	2.71	2,597	45.09	180	18,699	0.96%
		大型重機	656,439	0	0.00	2	3.05	18	27.42	27	213	12.68%
	12月	小型車	54,940,439	33	0.60	196	3.57	2,287	41.63	107	13,778	0.78%
		大型重機	722,044	3	4.15	5	6.92	26	36.01	12	162	7.41%
總計	小型車	161,555,465	76	0.47	506	3.13	7,471	46.24	483	45,204	1.07%	
	大型重機	1,994,925	4	2.01	10	5.01	74	37.09	57	471	12.10%	

季檢核表-累積季度

道路	季度	車種	總延車公里	安全指標				秩序指標		行為指標		
				死亡與受傷 事故件數	死亡與受傷事 故件數/百萬延 車公里	總事故件數	總事故件數/ 百萬延車公 里	違規件數	違規件數/百 萬延車公里	觀測違規行 為件數	抽樣時段行駛 交通量	觀測違規件數/ 抽樣時段行駛 交通量
國3甲	第一季	小型車	24,170,327	6	0.25	49	2.03	941	38.93	383	22,716	1.69%
		大型重機	169,894	0	0.00	0	0.00	16	94.18	45	411	10.95%
	第二季	小型車	23,540,106	1	0.04	42	1.78	941	39.97	270	19,622	1.38%
		大型重機	142,344	0	0.00	0	0.00	12	84.30	31	224	13.84%
台64線	第一季	小型車	119,564,410	20	0.17	154	1.29	3,641	30.45	321	11,636	2.76%
		大型重機	3,343,940	3	0.90	7	2.09	144	43.06	32	354	9.04%
	第二季	小型車	100,978,695	23	0.23	186	1.84	4,047	40.08	205	15,006	1.37%
		大型重機	2,628,199	4	1.52	5	1.90	128	48.70	57	457	12.47%
台74線	第一季	小型車	143,623,708	73	0.51	450	3.13	7,801	54.32	785	42,286	1.86%
		大型重機	1,865,328	5	2.68	6	3.22	77	41.28	35	308	11.36%
	第二季	小型車	161,555,465	76	0.47	506	3.13	7,471	46.24	483	45,204	1.07%
		大型重機	1,994,925	4	2.01	10	5.01	74	37.09	57	471	12.10%

END
敬請指教