

大型重機行駛國3甲線及省道快速公路 績效評估檢核案

—國3甲線、台64線、台74線第三季觀察結果

國立陽明交通大學運輸與物流管理學系

蕭傑諭

王郁惠、江承軒、李文、沈汶蓀、林琬庭、洪翊庭、陳玟蘭、黃舒珮、梁瑤妮

05/30/2021

簡報大綱

觀測指標：

定義、本季觀察結果

- 一. 行進時未保持安全距離
- 二. 未保持安全距離變換車道
- 三. 車道間任意穿梭(鑽車縫)
- 四. 同車道併駛
- 五. 違規使用路肩
- 六. 沿車道線行駛
- 七. 跨越槽化線
- 八. 跨越雙白實線

其他指標：統計結果

- 一. 安全指標
- 二. 秩序指標
- 三. 行為指標

觀測指標

觀測指標	操作型定義
行進時未保持安全距離	與前車距離小於 10公尺 。 如遇到壅塞的情形，則不列入違規計算。
未保持安全距離變換車道	變換車道前與前車距離小於 10公尺 、或變換車道後與後車距離小於 10公尺 。 如遇到壅塞的情形，則不列入違規計算。
車道間任意穿梭(鑽車縫)	相鄰兩車道有車，車輛從中間通過。
同車道併駛	兩汽車、重機於同一車道併排行駛、或同車道超車、或兩重機於同車道交錯併行而前後距離小於 5公尺 。 汽車與重機併駛，則後到者視為違規；多車道匯集為單一車道路段則不列入違規計算。

觀測指標

觀測指標	操作型定義
違規使用路肩	非指定時段在路肩上行駛、無故在路肩停車、利用路肩超越前車或倒車。 因故於路肩停車者，若無於車輛後方擺放故障警告標誌或明顯標識，列入違規計算。
沿車道線行駛	非因變換車道而緊貼車道線連續行駛超過30公尺。
跨越槽化線	車輪壓到槽化線。
跨越雙白實線	任一車輪壓過雙白實線或車身跨越雙白實線。

觀察作業程序

➤ 設計

- 觀察成員訓練：確保觀察標準一致
 - 講習、觀察前期樣本、檢討
- 觀察成員分配：降低成員個別差異對觀察結果之影響
 - 每一CCTV小時至少兩位成員觀察(主、副)
 - 不同成員輪流搭配不同道路、CCTV

➤ 執行

- 合格樣本篩選：確保依據抽樣順序找到合於標準之觀察樣本
 - 儘速取得抽樣樣本、檢查
 - 再次索取備用樣本直到所需樣本數
- 每週檢討會議：確認所有觀察結果
 - 疑義處理
 - 全體成員共識

國3甲違規樣態統計表(110年1月)

觀察日期 時段	CCTV 編號	觀察 方向	車種	抽樣時 段行駛 交通量	當時交 通狀況 及平均 速率	不良駕駛行為										路段 違規 總計 件數	路段違 規總計 比例(%)
						行進時 未保持 安全距 離	未保持 安全距 離變換 車道	車道間 任意穿 梭(鑽 車縫)	同車道 併駛	違規使 用路肩	沿車道 線行駛	違規跨 越槽化 線	違規跨 越雙白 實線	其它			
日期：06(三) 時段：10-11	9100	西行	小型車	1,205	78	11	5	0	0	0	0	0	0	0	16	1.33%	
			大型重機	8		0	0	0	0	0	0	0	0	0	0	0.00%	
日期：21(四) 時段：12-13	9121	東行	小型車	1,234	74	11	0	0	0	0	0	0	0	0	11	0.89%	
			大型重機	16		0	0	0	0	1	0	0	0	0	1	6.25%	
日期：28(四) 時段：16-17	9126	西行	小型車	1,701	76	8	0	0	0	0	5	0	0	0	13	0.76%	
			大型重機	7		0	0	0	0	0	0	0	0	0	0	0.00%	
日期：18(一) 時段：17-18	91091	西行	小型車	1,804	76	22	3	0	0	0	0	0	0	0	25	1.39%	
			大型重機	13		3	0	0	0	0	0	0	0	0	3	23.08%	
日期：28(四) 時段：07-08	90241	東行	小型車	1,321	78	8	0	0	0	0	10	0	0	0	18	1.36%	
			大型重機	10		2	0	0	0	0	0	0	0	0	2	20.00%	
日期：26(二) 時段：13-14	90220	東行	小型車	1,287	77	5	0	0	0	0	2	0	0	0	7	0.54%	
			大型重機	19		2	0	0	0	0	0	0	0	0	2	10.53%	
不分路段違規總計件數			小型車	8,552	---	65	8	0	0	0	17	0	0	0	90	1.05%	
			大型重機	73		7	0	0	0	0	1	0	0	0	8	10.96%	
不分路段違規比例			小型車	---	---	0.76%	0.09%	0.00%	0.00%	0.00%	0.20%	0.00%	0.00%	0.00%	---	---	
			大型重機	---		9.59%	0.00%	0.00%	0.00%	0.00%	1.37%	0.00%	0.00%	0.00%	---	---	

國3甲違規樣態統計表(110年2月)

觀察日期 時段	CCTV 編號	觀察 方向	車種	抽樣時 段行駛 交通量	當時交 通狀況 及平均 速率	不良駕駛行為										路段 違規 總計 件數	路段違 規總計 比例(%)
						行進時 未保持 安全距 離	未保持 安全距 離變換 車道	車道間 任意穿 梭(鑽 車縫)	同車道 併駛	違規使 用路肩	沿車道 線行駛	違規跨 越槽化 線	違規跨 越雙白 實線	其它			
日期：04(四) 時段：12-13	91090	西行	小型車	1,115	78	9	1	0	0	0	0	0	0	0	10	0.90%	
			大型重機	14		0	0	0	0	0	0	0	0	0	0	0.00%	
日期：06(六) 時段：10-11 (隧道)	91261	西行	小型車	1,198	79	5	0	0	0	0	3	0	1	0	9	0.75%	
			大型重機	45		4	0	0	0	0	1	0	0	0	5	11.11%	
日期：22(一) 時段：15-16	90540	東行	小型車	1,012	76	12	1	0	0	0	1	3	0	0	17	1.68%	
			大型重機	14		0	0	0	0	1	0	0	0	1	7.14%		
日期：27(六) 時段：18-19 (隧道)	91211	西行	小型車	1,190	76	6	0	0	0	0	6	0	0	0	12	1.01%	
			大型重機	11		1	0	0	0	0	0	0	0	0	1	9.09%	
日期：24(三) 時段：06-07 (隧道)	91250	西行	小型車	704	81	1	0	0	0	0	1	0	0	0	2	0.28%	
			大型重機	6		0	0	0	0	0	0	0	0	0	0	0.00%	
日期：05(五) 時段：22-23	90191	東行	小型車	1,139	77	6	0	0	0	0	0	0	0	0	6	0.53%	
			大型重機	17		1	0	0	0	0	1	0	0	0	2	11.76%	
不分路段違規總計件數			小型車	6,358	---	39	2	0	0	0	11	3	1	0	56	0.88%	
			大型重機	107		6	0	0	0	0	3	0	0	0	9	8.41%	
不分路段違規比例			小型車	---	---	0.61%	0.03%	0.00%	0.00%	0.00%	0.17%	0.05%	0.02%	0.00%	---	---	
			大型重機	---		5.61%	0.00%	0.00%	0.00%	0.00%	2.80%	0.00%	0.00%	0.00%	---	---	

國3甲違規樣態統計表(110年3月)

觀察日期 時段	CCTV 編號	觀察 方向	車種	抽樣時 段行駛 交通量	當時交 通狀況 及平均 速率	不良駕駛行為										路段 違規 總計 件數	路段違 規總計 比例(%)
						行進時 未保持 安全距 離	未保持 安全距 離變換 車道	車道間 任意穿 梭(鑽 車縫)	同車道 併駛	違規使 用路肩	沿車道 線行駛	違規跨 越槽化 線	違規跨 越雙白 實線	其它			
日期：20(六) 時段：14-15	90371	東行	小型車	2,192	62	21	3	0	0	0	0	0	0	0	24	1.09%	
			大型重機	31		3	1	0	1	0	0	0	0	0	5	16.13%	
日期：27(六) 時段：15-16	91220 (隧道)	西行	小型車	1,546	77	12	0	0	0	0	0	0	0	0	12	0.78%	
			大型重機	49		1	0	0	0	0	0	0	0	0	1	2.04%	
日期：15(一) 時段：13-14	90370	東行	小型車	1,199	75	5	1	0	0	0	7	0	0	0	13	1.08%	
			大型重機	28		4	0	0	0	0	1	0	0	0	5	17.86%	
日期：06(六) 時段：15-16	91271 (隧道)	西行	小型車	1,354	75	4	0	0	0	0	0	0	0	0	4	0.30%	
			大型重機	8		1	0	0	0	0	0	0	0	0	1	12.50%	
日期：13(六) 時段：16-17	90260 (隧道)	東行	小型車	1,418	76	8	0	0	0	0	1	0	0	0	9	0.63%	
			大型重機	19		1	0	0	0	0	2	0	0	0	3	15.79%	
日期：31(三) 時段：15-16	90070 (隧道)	東行	小型車	1,403	76	17	0	0	0	0	10	0	0	0	27	1.92%	
			大型重機	14		3	0	0	0	0	0	0	0	0	3	21.43%	
不分路段違規總計件數			小型車	9,112	---	67	4	0	0	0	18	0	0	0	89	0.98%	
			大型重機	149		13	1	0	1	0	3	0	0	0	18	12.08%	
不分路段違規比例			小型車	---	---	0.74%	0.04%	0.00%	0.00%	0.00%	0.20%	0.00%	0.00%	0.00%	---	---	
			大型重機	---		8.72%	0.67%	0.00%	0.67%	0.00%	2.01%	0.00%	0.00%	0.00%	---	---	

台64線違規樣態統計表(110年1月)

觀察日期 時段	CCTV 編號	觀察 方向	車種	抽樣時 段行駛 交通量	當時交 通狀況 及平均 速率	不良駕駛行為									路段違 規總計 件數	路段違 規總計 比例(%)
						行進時未 保持安全 距離	未保持 安全距 離變換 車道	車道間 任意穿 梭(鑽車 縫)	同車道 併駛	違規使 用路肩	沿車道 線行駛	違規跨 越槽化 線	違規跨 越雙白 實線	其它		
日期：03(日) 時段：09-10	6406	東行	小型車	590	75	4	0	0	0	0	3	0	0	0	7	1.19%
			大型重機	24		3	0	0	0	0	0	0	0	0	3	12.50%
日期：01(五) 時段：17-18	6522	西行	小型車	463	73	0	0	0	0	0	0	0	0	0	0	0.00%
			大型重機	13		0	0	0	0	2	0	0	0	2	15.38%	
日期：25(一) 時段：11-12	6419	東行	小型車	917	72	8	1	0	0	0	1	0	0	0	10	1.09%
			大型重機	21		5	0	0	0	0	0	0	0	5	23.81%	
日期：21(四) 時段：16-17	6530	西行	小型車	1,965	80	12	2	0	0	0	1	0	0	15	0.76%	
			大型重機	42		1	0	0	0	4	0	0	0	5	11.90%	
日期：07(四) 時段：18-19	6440	東行	小型車	1,677	55	16	0	0	0	0	13	0	0	29	1.73%	
			大型重機	48		5	0	0	0	5	0	0	0	10	20.83%	
日期：04(一) 時段：18-19	6409 (隧道)	東行	小型車	1,705	73	14	0	0	0	0	4	0	0	18	1.06%	
			大型重機	32		4	0	0	0	0	0	0	0	4	12.50%	
不分路段違規總計件數			小型車	7,317	---	54	3	0	0	0	21	1	0	0	79	1.08%
			大型重機	180		18	0	0	0	0	11	0	0	0	29	16.11%
不分路段違規比例			小型車	---	---	0.74%	0.04%	0.00%	0.00%	0.00%	0.29%	0.01%	0.00%	0.00%	---	---
			大型重機	---		10.00%	0.00%	0.00%	0.00%	0.00%	6.11%	0.00%	0.00%	0.00%	---	---

台64線違規樣態統計表(110年2月)

觀察日期時段	CCTV編號	觀察方向	車種	抽樣時段行駛交通量	當時交通狀況及平均速率	不良駕駛行為										路段違規總計件數	路段違規總計比例(%)
						行進時未保持安全距離	未保持安全距離變換車道	車道間任意穿梭(鑽車縫)	同車道併駛	違規使用路肩	沿車道線行駛	違規跨越槽化線	違規跨越雙白實線	其它			
日期：19(五) 時段：20-21	6433	東行	小型車	1,028	77	21	1	0	0	0	6	0	0	0	28	2.72%	
			大型重機	26		5	0	0	0	0	3	0	0	0	8	30.77%	
日期：02(二) 時段：07-08	6526	西行	小型車	957	92	1	3	0	0	0	3	0	0	0	7	0.73%	
			大型重機	38		0	1	0	0	0	1	0	0	0	2	5.26%	
日期：01(一) 時段：00-01	6412	東行	小型車	117	76	0	0	0	0	0	1	0	0	0	1	0.85%	
			大型重機	10		0	0	0	0	0	0	0	0	0	0	0.00%	
日期：21(日) 時段：15-16	6507 (隧道)	西行	小型車	1,405	73	8	0	0	0	0	3	0	0	0	11	0.78%	
			大型重機	74		4	0	0	1	0	0	0	0	0	5	6.76%	
日期：01(一) 時段：17-18	6523	西行	小型車	608	87	1	2	0	0	0	2	0	0	0	5	0.82%	
			大型重機	21		1	0	0	0	0	1	0	0	0	2	9.52%	
日期：19(五) 時段：09-10	6404	東行	小型車	874	73	3	0	0	0	0	1	0	0	0	4	0.46%	
			大型重機	18		0	0	0	0	0	1	0	0	0	1	5.56%	
不分路段違規總計件數			小型車	4,989	---	34	6	0	0	0	16	0	0	0	56	1.12%	
			大型重機	187		10	1	0	1	0	6	0	0	0	18	9.63%	
不分路段違規比例			小型車	---	---	0.68%	0.12%	0.00%	0.00%	0.00%	0.32%	0.00%	0.00%	0.00%	---	---	
			大型重機	---		5.35%	0.53%	0.00%	0.53%	0.00%	3.21%	0.00%	0.00%	0.00%	---	---	

台64線違規樣態統計表(110年3月)

觀察日期時段	CCTV編號	觀察方向	車種	抽樣時段行駛交通量	當時交通狀況及平均速率	不良駕駛行為									路段違規總計件數	路段違規總計比例(%)
						行進時未保持安全距離	未保持安全距離變換車道	車道間任意穿梭(鑽車縫)	同車道併駛	違規使用路肩	沿車道線行駛	違規跨越槽化線	違規跨越雙白實線	其它		
日期：25(四) 時段：12-13	6518	西行	小型車	876	66	4	0	0	0	0	2	0	0	0	6	0.68%
			大型重機	14		1	0	0	0	0	0	0	0	0	1	7.14%
日期：10(三) 時段：16-17	6418	東行	小型車	1,654	73	3	0	0	0	0	4	0	0	0	7	0.42%
			大型重機	27		2	0	0	0	0	0	0	0	0	2	7.41%
日期：20(六) 時段：18-19	6413	東行	小型車	1,716	73	13	0	0	0	0	2	0	1	0	16	0.93%
			大型重機	80		9	0	0	0	0	0	0	0	0	9	11.25%
日期：24(三) 時段：20-21	6512 (隧道)	西行	小型車	457	75	4	0	0	0	0	1	0	3	0	8	1.75%
			大型重機	16		0	0	0	0	0	0	0	0	0	0	0.00%
日期：15(一) 時段：11-12	6430	東行	小型車	1,312	69	9	2	0	0	0	8	0	0	0	19	1.45%
			大型重機	22		2	0	0	0	0	1	0	0	0	3	13.64%
日期：19(五) 時段：16-17	6401	東行	小型車	293	84	0	1	0	0	0	5	0	0	0	6	2.05%
			大型重機	8		0	0	0	0	0	2	0	0	0	2	25.00%
不分路段違規總計件數			小型車	6,308	---	33	3	0	0	0	22	0	4	0	62	0.98%
			大型重機	167		14	0	0	0	0	3	0	0	0	17	10.18%
不分路段違規比例			小型車	---	---	0.52%	0.05%	0.00%	0.00%	0.00%	0.35%	0.00%	0.06%	0.00%	---	---
			大型重機	---		8.38%	0.00%	0.00%	0.00%	0.00%	1.80%	0.00%	0.00%	0.00%	---	---

台74線違規樣態統計表(110年1月)

觀察日期 時段	CCTV 編號	觀察 方向	車種	抽樣時 段行駛 交通量	當時交 通狀況 及平均 速率	不良駕駛行為										路段 違規 總計 件數	路段違規 總計比例 (%)
						行進時未 保持安全 距離	未保持 安全距 離變換 車道	車道間 任意穿 梭(鑽車 縫)	同車道 併駛	違規使 用路肩	沿車道 線行駛	違規跨 越槽化 線	違規跨 越雙白 實線	其它			
日期：30(六) 時段：12-13	32	東行	小型車	2,034	85	22	11	0	0	0	11	0	0	0	44	2.16%	
			大型重機	11		0	1	0	0	0	0	0	0	0	1	9.09%	
日期：06(三) 時段：10-11	25	東行	小型車	2,379	74	44	3	0	0	0	2	0	0	0	49	2.06%	
			大型重機	14		3	0	0	0	0	0	0	0	0	3	21.43%	
日期：08(五) 時段：08-09	21	東行	小型車	3,493	76	43	5	0	0	0	0	0	0	0	48	1.37%	
			大型重機	14		1	0	0	0	0	0	0	0	0	1	7.14%	
日期：29(五) 時段：23-24	19	西行	小型車	840	66	0	1	0	0	0	2	0	0	0	3	0.36%	
			大型重機	13		0	0	0	0	0	3	0	0	0	3	23.08%	
日期：21(四) 時段：17-18	2	東行	小型車	4,176	51	116	11	0	7	0	3	0	0	0	137	3.28%	
			大型重機	29		7	1	1	1	1	1	0	0	0	12	41.38%	
日期：06(三) 時段：11-12	11	西行	小型車	2,953	75	58	6	0	1	0	6	0	0	0	71	2.40%	
			大型重機	11		0	0	0	0	3	0	0	0	0	3	27.27%	
不分路段違規總計件數			小型車	15,875	---	283	37	0	8	0	24	0	0	0	352	2.22%	
			大型重機	92		11	2	1	1	1	7	0	0	0	23	25.00%	
不分路段違規比例			小型車	---	---	1.78%	0.23%	0.00%	0.05%	0.00%	0.15%	0.00%	0.00%	0.00%	---	---	
			大型重機	---		11.96%	2.17%	1.09%	1.09%	1.09%	7.61%	0.00%	0.00%	0.00%	---	---	

台74線違規樣態統計表(110年2月)

觀察日期時段	CCTV編號	觀察方向	車種	抽樣時段行駛交通量	當時交通狀況及平均速率	不良駕駛行為										路段違規總計件數	路段違規總計比例(%)
						行進時未保持安全距離	未保持安全距離變換車道	車道間任意穿梭(鑽車縫)	同車道併駛	違規使用路肩	沿車道線行駛	違規跨越槽化線	違規跨越雙白實線	其它			
日期：10(三) 時段：13-14	22	西行	小型車	3,211	67	55	13	0	0	0	16	0	0	0	84	2.62%	
			大型重機	46		1	2	0	0	0	0	0	0	0	3	6.52%	
日期：19(五) 時段：24-01	10	東行	小型車	419	79	0	0	0	0	0	4	0	0	0	4	0.95%	
			大型重機	5		0	0	0	0	0	0	0	0	0	0	0.00%	
日期：09(二) 時段：09-10	5	西行	小型車	2,755	72	11	7	0	0	0	4	0	0	0	22	0.80%	
			大型重機	10		1	0	0	0	1	0	0	0	0	2	20.00%	
日期：01(一) 時段：23-24	12	西行	小型車	703	71	1	0	0	0	0	0	0	0	0	1	0.14%	
			大型重機	11		1	0	0	0	0	0	0	0	0	1	9.09%	
日期：20(六) 時段：12-13	31	西行	小型車	1,595	79	10	4	0	0	0	6	0	0	0	20	1.25%	
			大型重機	6		1	0	0	0	0	0	0	0	0	1	16.67%	
日期：21(日) 時段：13-14	18	東行	小型車	2,632	84	15	2	0	0	0	4	0	0	0	21	0.80%	
			大型重機	29		0	0	0	0	0	0	0	0	0	0	0.00%	
不分路段違規總計件數			小型車	11,315	---	92	26	0	0	0	34	0	0	0	152	1.34%	
			大型重機	107		4	2	0	0	0	1	0	0	0	7	6.54%	
不分路段違規比例			小型車	---	---	0.81%	0.23%	0.00%	0.00%	0.00%	0.30%	0.00%	0.00%	0.00%	---	---	
			大型重機	---		3.74%	1.87%	0.00%	0.00%	0.00%	0.93%	0.00%	0.00%	0.00%	---	---	

台74線違規樣態統計表(110年3月)

觀察日期 時段	CCTV 編號	觀察 方向	車種	抽樣時 段行駛 交通量	當時交 通狀況 及平均 速率	不良駕駛行為										路段 違規 總計 件數	路段違規 總計比例 (%)
						行進時 未保持 安全距 離	未保持 安全距 離變換 車道	車道間 任意穿 梭(鑽車 縫)	同車道 併駛	違規使 用路肩	沿車道 線行駛	違規跨 越槽化 線	違規跨 越雙白 實線	其它			
日期：08(一) 時段：17-18	29	東行	小型車	2,785	61	24	13	0	0	0	12	0	0	0	49	1.76%	
			大型重機	16		0	0	0	0	0	0	0	0	0	0	0	0.00%
日期：03(三) 時段：16-17	30	西行	小型車	2,506	73	19	5	0	0	0	3	0	0	0	27	1.08%	
			大型重機	11		0	0	0	0	0	0	0	0	0	0	0	0.00%
日期：28(日) 時段：07-08	27	西行	小型車	1,824	66	1	2	0	0	0	0	0	0	0	3	0.16%	
			大型重機	29		0	1	0	0	0	0	0	0	0	0	1	3.45%
日期：12(五) 時段：23-24	19 (隧道)	西行	小型車	890	72	2	0	0	0	0	7	0	0	0	9	1.01%	
			大型重機	9		0	0	0	0	0	2	0	0	0	2	22.22%	
日期：16(二) 時段：18-19	17	東行	小型車	4,358	83	42	4	0	0	0	0	0	0	0	46	1.06%	
			大型重機	50		7	3	0	0	0	0	0	0	0	0	10	20.00%
日期：23(二) 時段：16-17	20	西行	小型車	3,337	66	32	1	0	0	0	1	4	0	0	38	1.14%	
			大型重機	23		2	0	0	0	0	1	0	0	0	0	3	13.04%
不分路段違規總計件數			小型車	15,700	---	120	25	0	0	0	23	4	0	0	172	1.10%	
			大型重機	138		9	4	0	0	0	3	0	0	0	0	16	11.59%
不分路段違規比例			小型車	---	---	0.76%	0.16%	0.00%	0.00%	0.00%	0.15%	0.03%	0.00%	0.00%	---	---	
			大型重機	---		6.52%	2.90%	0.00%	0.00%	0.00%	2.17%	0.00%	0.00%	0.00%	---	---	

違規樣態統計表(第三季1-3月)

道路	數量/ 比例	車種	抽樣時段 行駛交通 量	不良駕駛行為									總計
				行進時未 保持安全 距離	未保持安 全距離變 換車道	車道間任 意穿梭(鑽 車縫)	同車道併 駛	違規使用 路肩	沿車道線 行駛	違規跨越 槽化線	違規跨越 雙白實線	其它	
國3甲	數量	小型車	24,022	171	14	0	0	0	46	3	1	0	235
		大型重機	329	26	1	0	1	0	7	0	0	0	35
	比例	小型車	---	0.71%	0.06%	0.00%	0.00%	0.00%	0.19%	0.01%	0.00%	0.00%	0.98%
		大型重機	---	7.90%	0.30%	0.00%	0.30%	0.00%	2.13%	0.00%	0.00%	0.00%	10.64%
台64線	數量	小型車	18,614	121	12	0	0	0	59	1	4	0	197
		大型重機	534	42	1	0	1	0	20	0	0	0	64
	比例	小型車	---	0.65%	0.06%	0.00%	0.00%	0.00%	0.32%	0.01%	0.02%	0.00%	1.06%
		大型重機	---	7.87%	0.19%	0.00%	0.19%	0.00%	3.75%	0.00%	0.00%	0.00%	11.99%
台74線	數量	小型車	42,890	495	88	0	8	0	81	4	0	0	676
		大型重機	337	24	8	1	1	1	11	0	0	0	46
	比例	小型車	---	1.15%	0.21%	0.00%	0.02%	0.00%	0.19%	0.01%	0.00%	0.00%	1.58%
		大型重機	---	7.12%	2.37%	0.30%	0.30%	0.30%	3.26%	0.00%	0.00%	0.00%	13.65%
台88線	數量	小型車	24,712	261	147	0	0	0	131	0	0	0	539
		大型重機	144	11	5	0	0	1	0	0	0	0	17
	比例	小型車	---	1.06%	0.59%	0.00%	0.00%	0.00%	0.53%	0.00%	0.00%	0.00%	2.18%
		大型重機	---	7.64%	3.47%	0.00%	0.00%	0.69%	0.00%	0.00%	0.00%	0.00%	11.81%
總計	數量	小型車	110,238	1,048	261	0	8	0	317	8	5	0	1,647
		大型重機	1,344	103	15	1	3	2	38	0	0	0	162
	比例	小型車	---	0.95%	0.24%	0.00%	0.01%	0.00%	0.29%	0.01%	0.00%	0.00%	1.49%
		大型重機	---	7.66%	1.12%	0.07%	0.22%	0.15%	2.83%	0.00%	0.00%	0.00%	12.05%

觀測指標總結

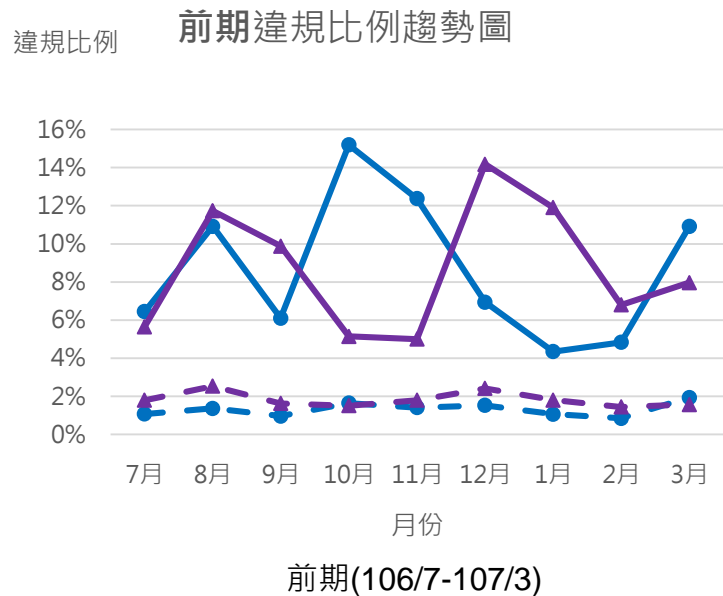
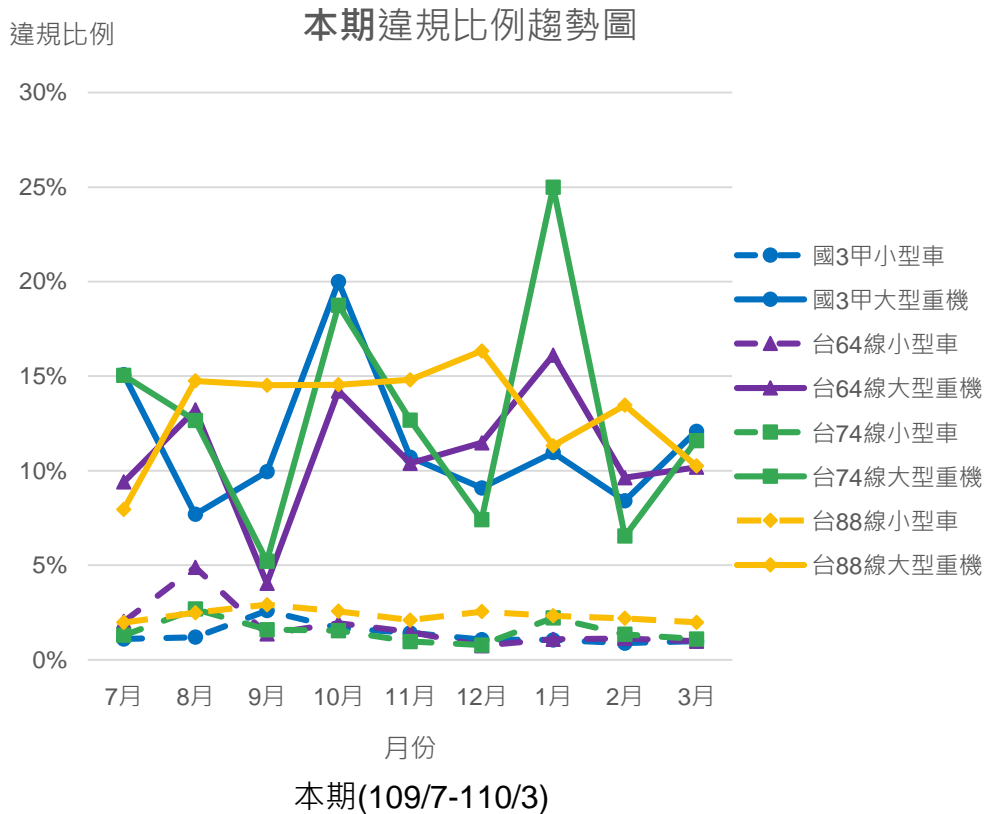
違規總件數比例：

- 小型車：1.49%
- 大型重機：12.05%
- 大型重機各月份波動較大(6.54%~25.00%)，惟均較同月份小型車(0.88%~2.33%) 高出數倍

違規樣態：

- 不論車種與道路(比例高低不同)
 - 行進時未保持安全距離
 - 未保持安全距離變換車道
 - 沿車道線行駛
- 特定車種(大型重機)較易發生之違規
 - 同車道併駛(0.22%)
 - 違規使用路肩(0.15%)
 - 鑽車縫(0.07%)

違規總件數比例趨勢-兩期對照



季檢核表-本季各月份(1/2)

道路	月份	車種	總延車公里	安全指標				秩序指標		行為指標			
				死亡事件數	受傷事件數	死亡與受傷事件數/百萬延車公里	總事故件數	總事故件數/百萬延車公里	違規件數	違規件數/百萬延車公里	觀測違規行為件數	抽樣時段行駛交通量	觀測違規件數/抽樣時段行駛交通量
國3甲	1月	小型車	7,914,378	0	1	0.13	12	1.52	309	39.04	90	8,552	1.05%
		大型重機	50,509	0	0	0.00	0	0.00	3	59.40	8	73	10.96%
	2月	小型車	6,833,390	0	0	0.00	11	1.61	278	40.68	56	6,358	0.88%
		大型重機	58,695	0	0	0.00	0	0.00	3	51.11	9	107	8.41%
	3月	小型車	8,002,288	0	0	0.00	16	2.00	451	56.36	89	9,112	0.98%
		大型重機	59,668	0	0	0.00	0	0.00	6	100.56	18	149	12.08%
總計	小型車	22,750,056	0	1	0.04	39	1.71	1038	45.63	235	24,022	0.98%	
	大型重機	168,872	0	0	0.00	0	0.00	12	71.06	35	329	10.64%	
台64線	1月	小型車	29,652,825	0	5	0.17	54	1.82	1,231	41.51	79	7,317	1.08%
		大型重機	488,022	0	0	0.00	2	4.10	36	73.77	29	180	16.11%
	2月	小型車	31,831,937	0	6	0.19	39	1.23	1,271	39.93	56	4,989	1.12%
		大型重機	733,888	0	0	0.00	0	0.00	38	51.78	18	187	9.63%
	3月	小型車	35,576,913	0	3	0.08	47	1.32	1,203	33.81	62	6,308	0.98%
		大型重機	775,422	0	2	2.58	2	2.58	32	41.27	17	167	10.18%
總計	小型車	97,061,675	0	14	0.14	140	1.44	3,705	38.17	197	18,614	1.06%	
	大型重機	1,997,332	0	2	1.00	4	2.00	106	53.07	64	534	11.99%	

季檢核表-本季各月份(2/2)

道路	月份	車種	總延車公里	安全指標					秩序指標		行為指標		
				死亡事件數	受傷事件數	死亡與受傷事件數/百萬延車公里	總事件數	總事件數/百萬延車公里	違規件數	違規件數/百萬延車公里	觀測違規行為件數	抽樣時段行駛交通量	觀測違規件數/抽樣時段行駛交通量
台74線	1月	小型車	76,601,372	0	17	0.22	104	1.36	2,427	31.68	352	15,875	2.22%
		大型重機	571,826	0	2	3.50	2	3.50	25	43.72	23	92	25.00%
	2月	小型車	69,330,856	0	6	0.09	60	0.87	2,447	35.29	152	11,315	1.34%
		大型重機	596,232	0	1	1.68	2	3.35	16	26.84	7	107	6.54%
	3月	小型車	75,286,963	0	8	0.11	63	0.84	2,312	30.71	172	15,700	1.10%
		大型重機	577,468	0	4	6.93	4	6.93	33	57.15	16	138	11.59%
總計	小型車	221,219,191	0	31	0.14	227	1.03	7,186	32.48	676	42,890	1.58%	
大型重機	1,745,526	0	7	4.01	8	4.58	74	42.39	46	337	13.65%		
台88線	1月	小型車	38,004,820	0	8	0.21	42	1.11	644	16.95	203	8,721	2.33%
		大型重機	162,201	0	0	0.00	0	0.00	2	12.33	6	53	11.32%
	2月	小型車	37,756,904	0	10	0.26	57	1.51	380	10.06	200	9,121	2.19%
		大型重機	163,526	0	0	0.00	0	0.00	1	6.12	7	52	13.46%
	3月	小型車	44,741,181	0	12	0.27	49	1.10	701	15.67	136	6,870	1.98%
		大型重機	213,377	0	0	0.00	1	4.69	7	32.81	4	39	10.26%
總計	小型車	120,502,905	0	30	0.25	148	1.23	1,725	14.32	539	24,712	2.18%	
大型重機	539,104	0	0	0.00	1	1.85	10	18.55	17	144	11.81%		

季檢核表—補充台88線第二季

道路	月份	車種	總延車公里	安全指標					秩序指標		行為指標		
				死亡 事故 件數	受傷 事故 件數	死亡與受傷事 故件數/百萬延 車公里	總事故件 數	總事故件 數/百萬延 車公里	違規件數	違規件數/百 萬延車公里	觀測違規 行為件數	抽樣時段行 駛交通量	觀測違規件 數/抽樣時 段行駛交通 量
台88線	10月	小型車	39,432,369	0	10	0.25	45	1.14	835	21.18	196	8,721	2.56%
		大型重機	198,541	0	0	0.00	0	0.00	10	50.37	8	55	14.55%
	11月	小型車	38,254,489	0	6	0.16	36	0.94	309	8.08	156	7,435	2.10%
		大型重機	198,481	0	0	0.00	0	0.00	0	0.00	8	54	14.81%
	12月	小型車	38,860,442	0	13	0.33	35	0.90	42	1.08	197	7,723	2.55%
		大型重機	203,255	0	0	0.00	0	0.00	1	4.92	8	49	16.33%
	總計	小型車	116,547,300	0	29	0.25	116	1.00	1,186	10.18	576	23,879	2.41%
		大型重機	600,277	0	0	0.00	0	0.00	11	18.32	24	158	15.19%

季檢核表-累積季度(1/2)

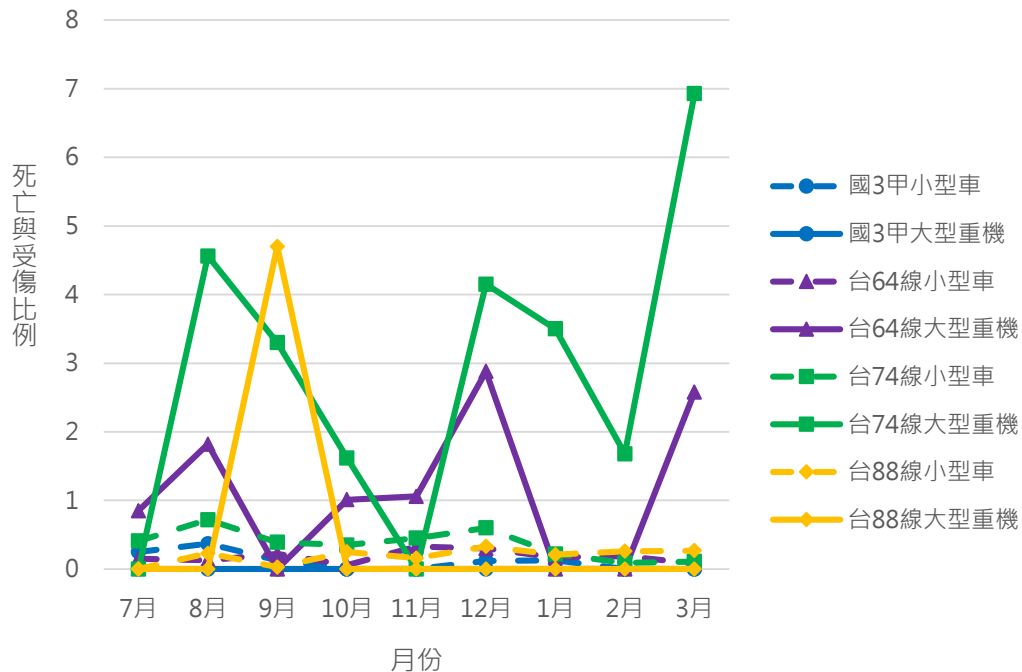
道路	季度	車種	總延車公里	安全指標					秩序指標		行為指標		
				死亡事故件數	受傷事故件數	死亡與受傷事故件數/百萬延車公里	總事故件數	總事故件數/百萬延車公里	違規件數	違規件數/百萬延車公里	觀測違規行為件數	抽樣時段行駛交通量	觀測違規件數/抽樣時段行駛交通量
國3甲	第一季	小型車	24,170,327	0	6	0.25	49	2.03	941	38.93	383	22,716	1.69%
		大型重機	169,894	0	0	0.00	0	0.00	16	94.18	45	411	10.95%
	第二季	小型車	23,540,106	0	1	0.04	42	1.78	941	39.97	270	19,622	1.38%
		大型重機	142,344	0	0	0.00	0	0.00	12	84.30	31	224	13.84%
	第三季	小型車	22,750,056	0	1	0.04	39	1.71	1,038	45.63	235	24,022	0.98%
		大型重機	168,872	0	0	0.00	0	0.00	12	71.06	35	329	10.64%
台64線	第一季	小型車	119,564,410	0	20	0.17	154	1.29	3,641	30.45	321	11,636	2.76%
		大型重機	3,343,940	0	3	0.90	7	2.09	144	43.06	32	354	9.04%
	第二季	小型車	100,978,695	0	23	0.23	186	1.84	4,047	40.08	205	15,006	1.37%
		大型重機	2,628,199	0	4	1.52	5	1.90	128	48.70	57	457	12.47%
	第三季	小型車	97,061,675	0	14	0.14	140	1.44	3,705	38.17	197	18,614	1.06%
		大型重機	1,997,332	0	2	1.00	4	2.00	106	53.07	64	534	11.99%

季檢核表-累積季度(2/2)

道路	季度	車種	總延車公里	安全指標					秩序指標		行為指標		
				死亡 事故 件數	受傷 事故 件數	死亡與受傷 事故件數/ 百萬延車公 里	總事故件 數	總事故件 數/百萬 延車公里	違規件數	違規件數/ 百萬延車 公里	觀測違規 行為件數	抽樣時段行 駛交通量	觀測違規件 數/抽樣時段 行駛交通量
台74線	第一季	小型車	143,623,708	1	72	0.51	450	3.13	7,801	54.32	785	42,286	1.86%
		大型重機	1,865,328	0	5	2.68	6	3.22	77	41.28	35	308	11.36%
	第二季	小型車	161,555,465	1	75	0.47	506	3.13	7,471	46.24	483	45,204	1.07%
		大型重機	1,994,925	0	4	2.01	10	5.01	74	37.09	57	471	12.10%
	第三季	小型車	221,219,191	0	31	0.14	227	1.03	7,186	32.48	676	42,890	1.58%
		大型重機	1,745,526	0	7	4.01	8	4.58	74	42.39	46	337	13.65%
台88線	第一季	小型車	117,562,049	0	10	0.09	87	0.74	2,353	20.01	559	22,550	2.48%
		大型重機	586,001	0	1	1.71	1	1.71	24	40.96	25	211	11.85%
	第二季	小型車	116,547,300	0	29	0.25	116	1.00	1,186	10.18	576	23,879	2.41%
		大型重機	600,277	0	0	0.00	0	0.00	11	18.32	24	158	15.19%
	第三季	小型車	120,502,905	0	30	0.25	148	1.23	1,725	14.32	539	24,712	2.18%
		大型重機	539,104	0	0	0.00	1	1.85	10	18.55	17	144	11.81%

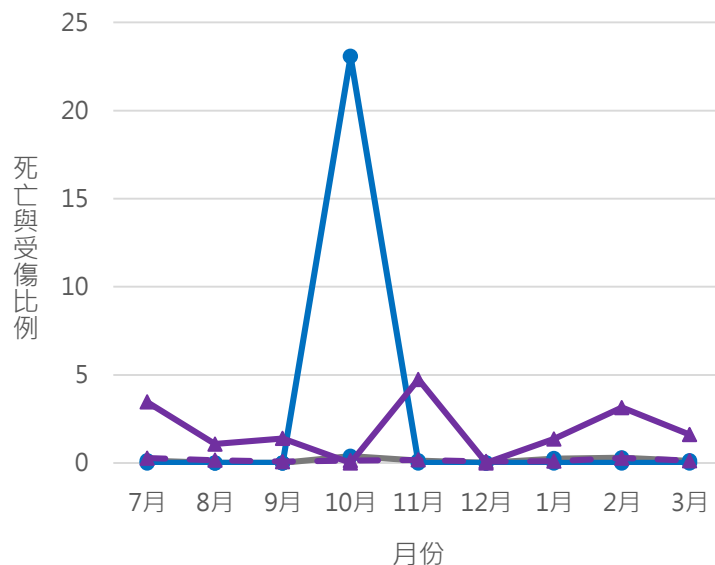
安全指標趨勢—兩期對照

本期安全指標趨勢圖



本期(109/7-110/3)

前期安全指標趨勢圖

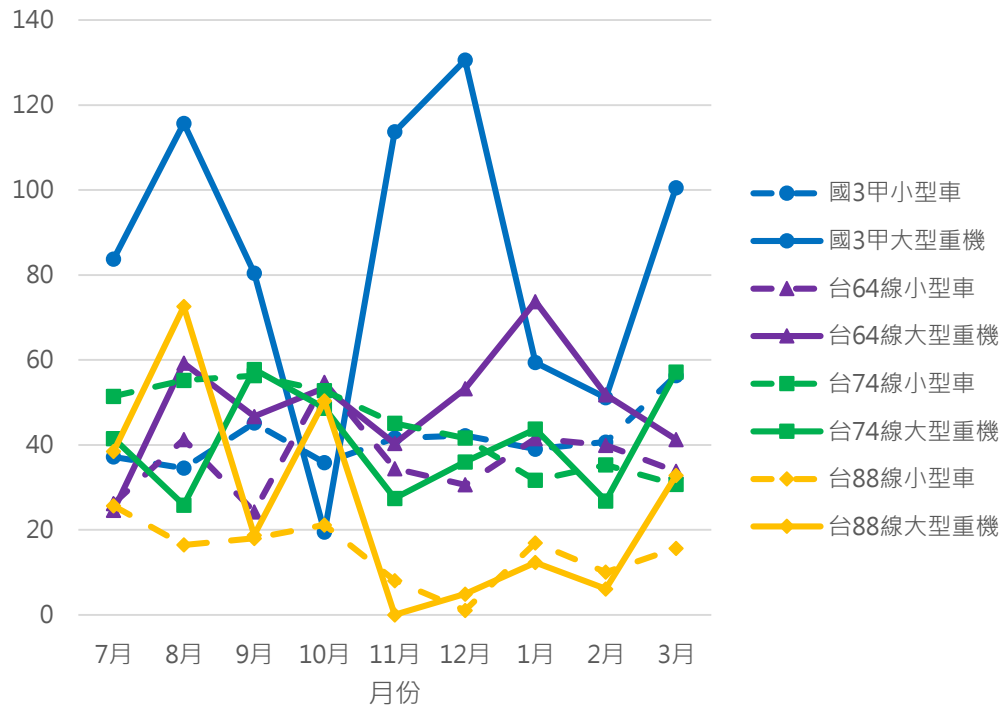


前期(106/7-107/3)

秩序指標趨勢—兩期對照

違規比例

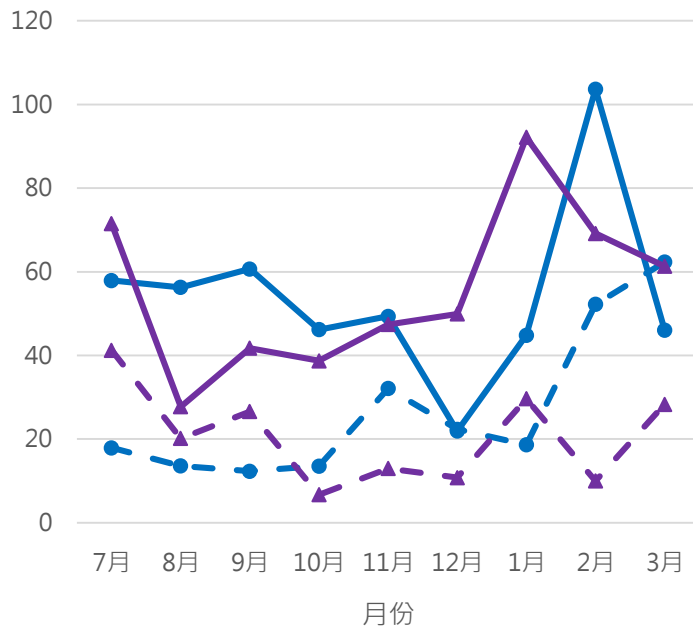
本期秩序指標趨勢圖



本期(109/7-110/3)

違規比例

前期秩序指標趨勢圖



前期(106/7-107/3)

END
敬請指教