

# 104年端午節連假高速公路疏運情形

## 壹、端午節連假疏運情形

### 一、全部國道交通分析

#### (一) 原收費站路段交通量(圖 1~4)

1. 本次3天連假各日交通量為226-247萬輛次，平均為238萬輛次；較103年端午節3天連假平均之236萬輛次增加約0.8%；較103年年平均187萬輛次增加約27%。

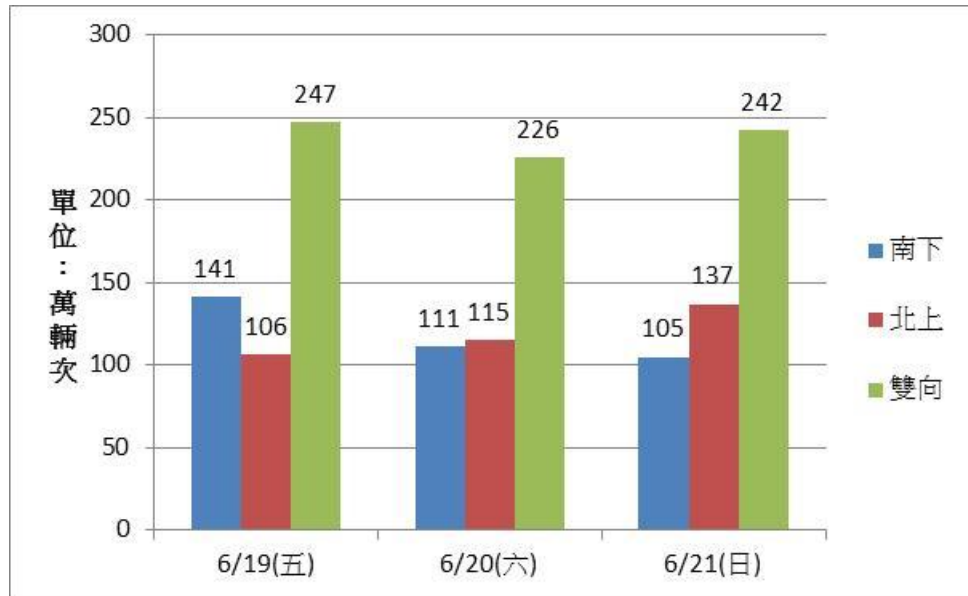


圖 1 本次連假原收費路段雙向交通量

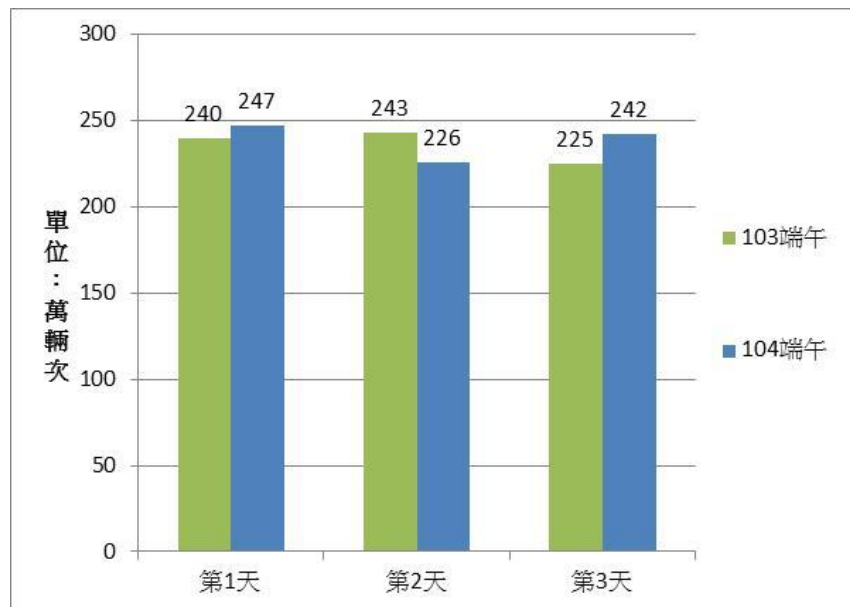


圖 2 本次連假與 103 年端午節連假全日交通量比較

2. 本次連假暫停收費時段(23~6時)交通量為22-30萬輛次，平均約為25萬輛次；較103年端午節平均24萬輛次增加約4%；較103年年平均16萬輛次增加約56%。

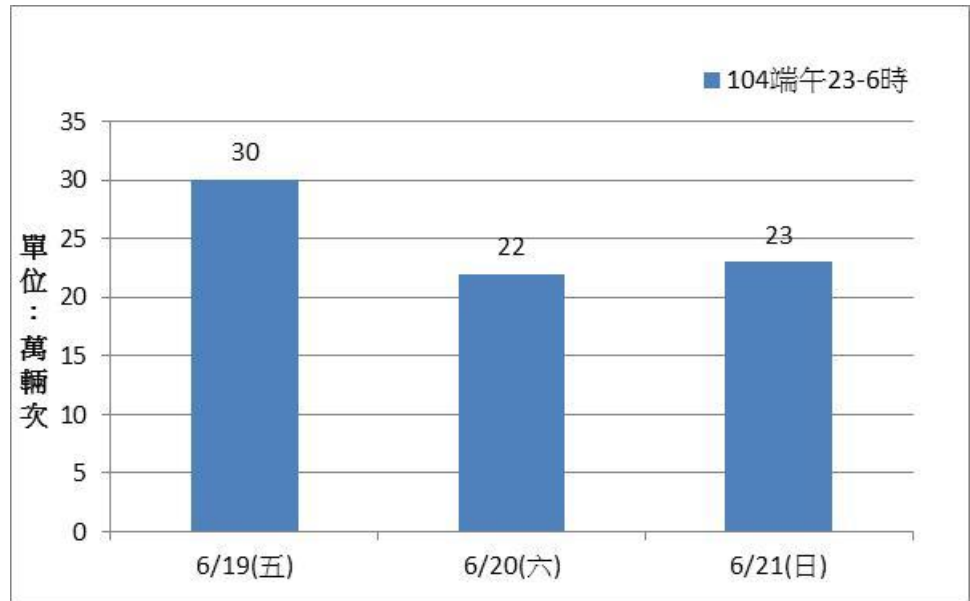


圖 3 本次連假暫停收費時段交通量

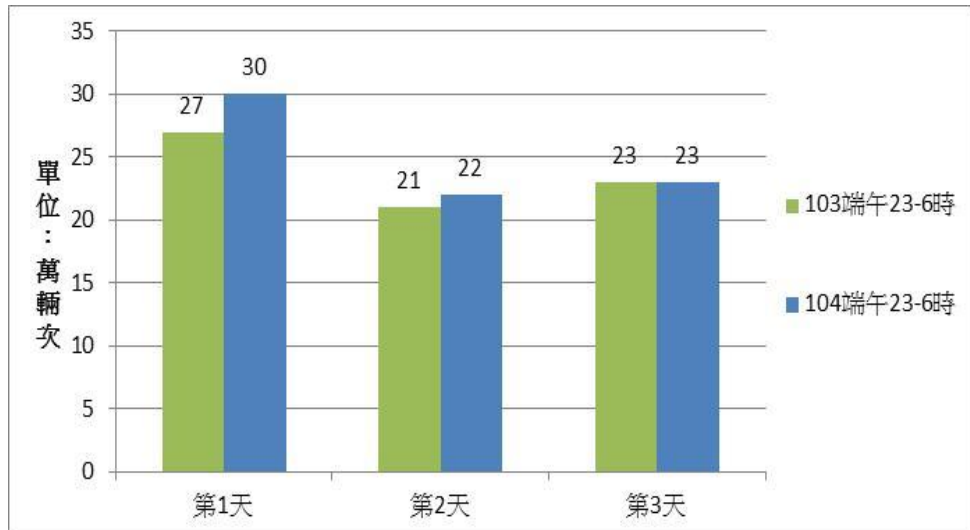


圖 4 本次連假與 103 年端午節暫停收費時段交通量比較

(二) 總延車公里(圖 5~8)

1. 本次連假各日總延車公里為 90-99 百萬車公里，平均為 95 百萬車公里(圖 5)，與 103 年端午節連假平均之 95 百萬車公里相當(圖 6)；較 103 年年平均 77 百萬車公里增加約 23%。

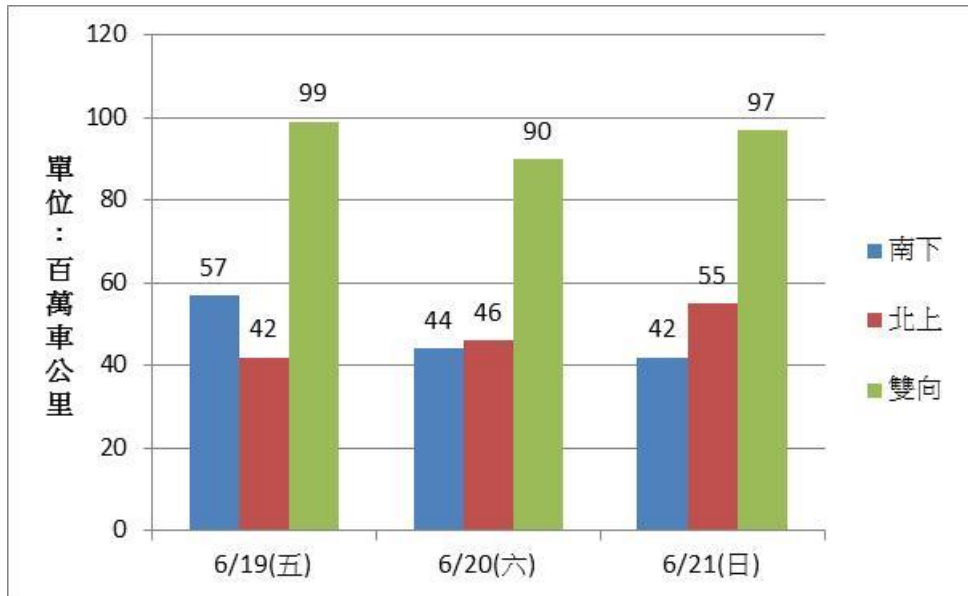


圖 5 本次連假雙向總延車公里

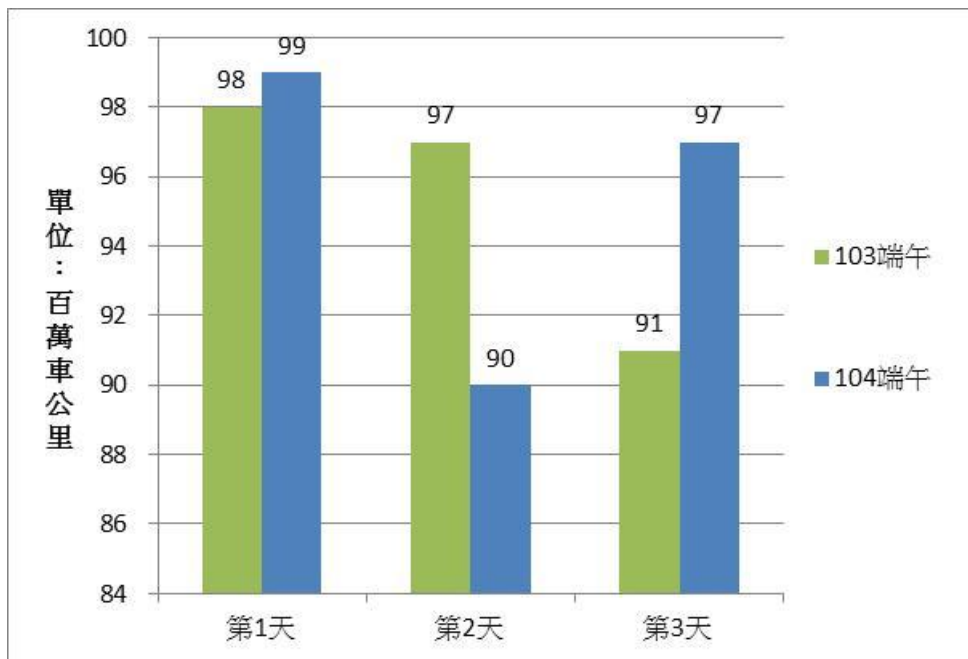


圖 6 本次連假與 103 年端午節總延車公里比較

2. 本次連假暫停收費時段（23~6 時）總延車公里為 8.5-11.9 百萬車公里，平均為 9.8 百萬車公里；較 103 年端午節連假 23-6 時平均之 9.3 百萬車公里增加 5%。

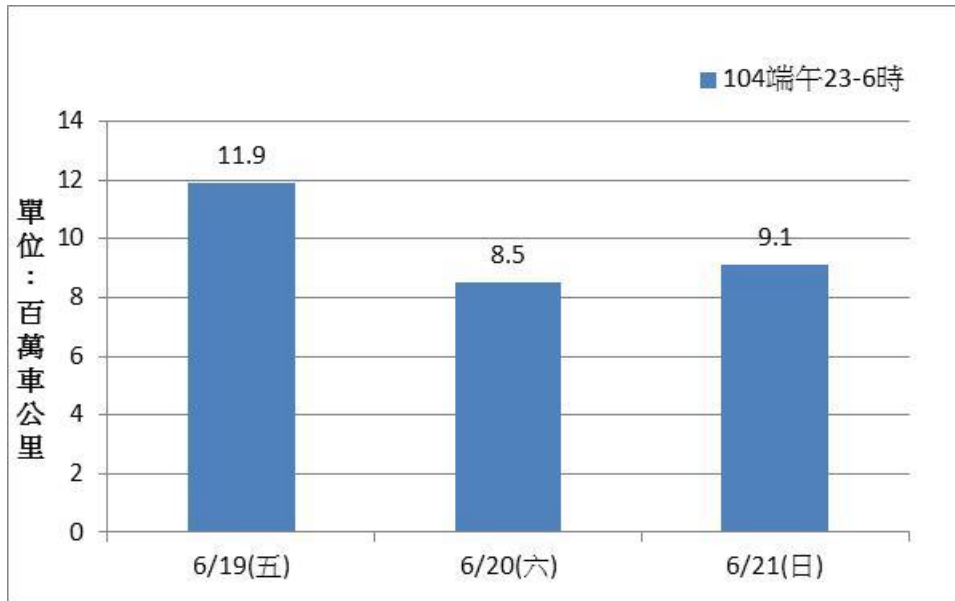


圖 7 本次連假暫停收費時段總延車公里

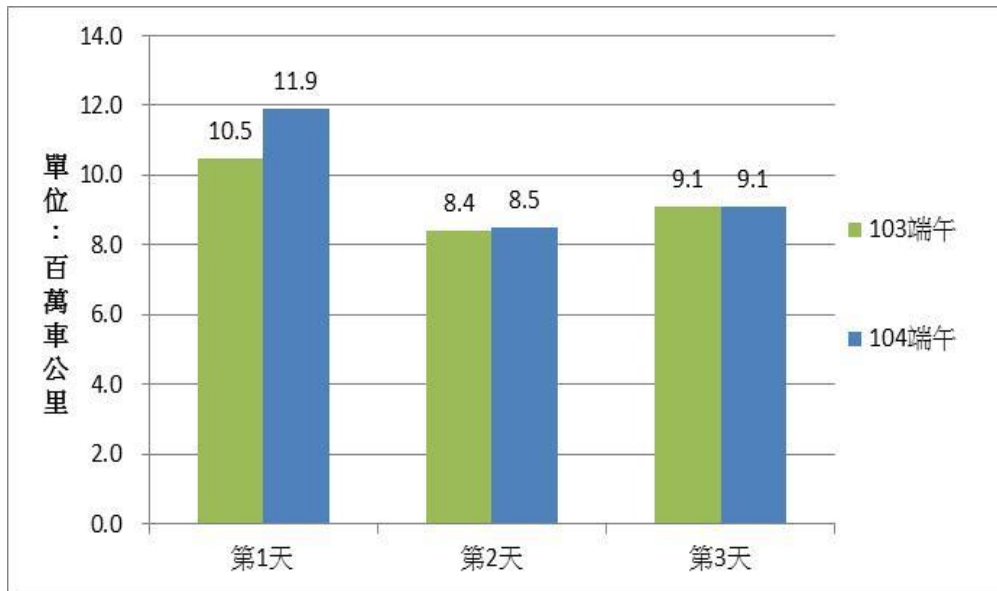


圖 8 本次連假與 103 年端午節 23-6 時總延車公里比較

(三) 臺北高雄雙向旅行時間(圖 9、10)

1. 南下 6 月 19 日尖峰時段(上午 9-10 時出發)均可維持在 4.5 小時以內，與 103 年端午節連假尖峰時段之 4.5 小時相當。

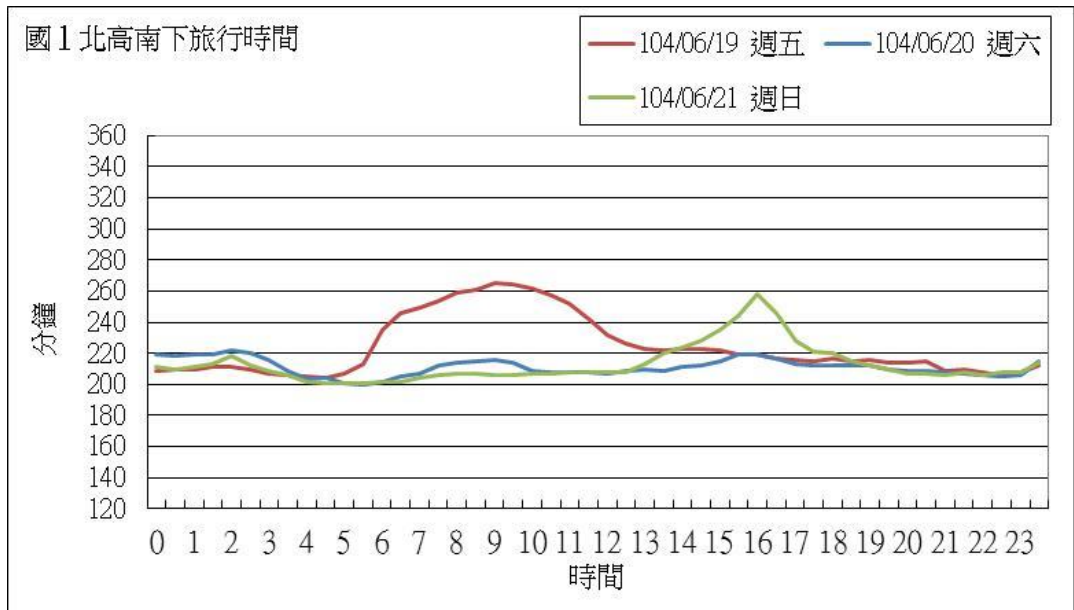


圖 9 本次連假北高南下旅行時間

- 北上 6 月 21 日尖峰時段(下午 12-14 時出發)均可維持在 4.5 小時以內，與 103 年端午節連假尖峰時段之 4.5 小時相當。

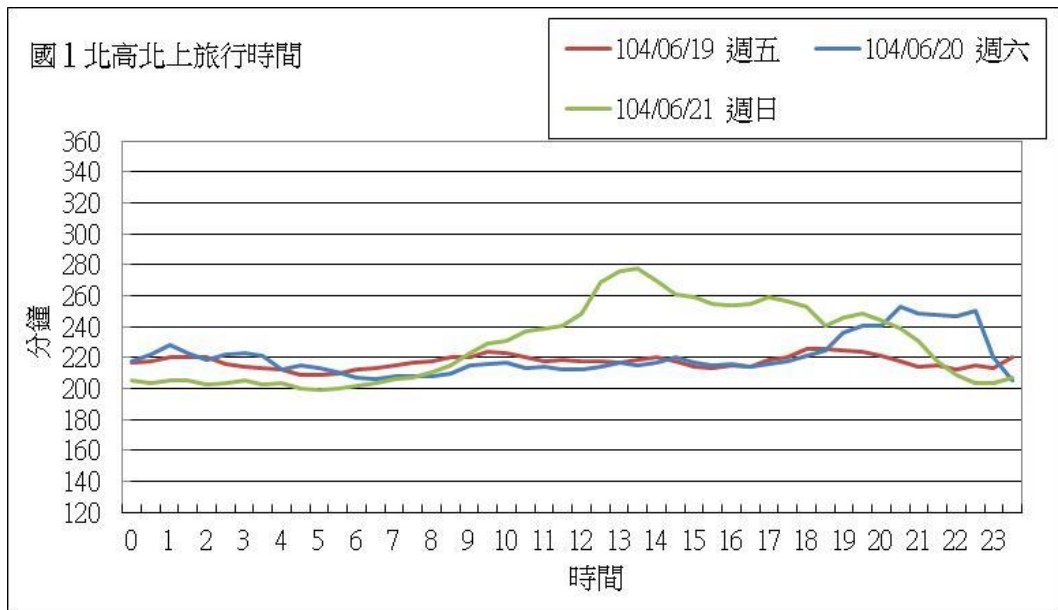


圖 10 本次連假高北北上旅行時間

(四) 國 1 國 3 分流比例 (圖 11)

本次連假期間國 1 及國 3 之平均分流比例為 58：42，略較 103 年端午節連假期間 60：40 之分流效果為佳。

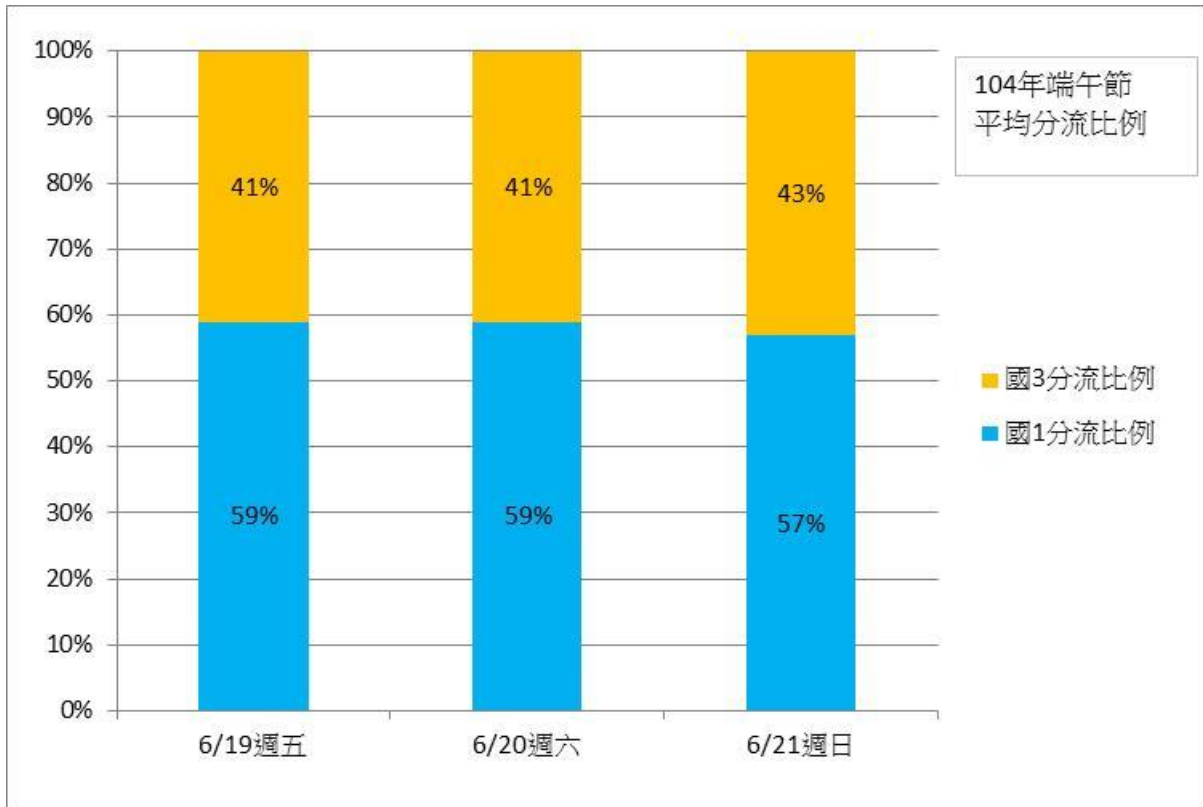


圖 11 本次連假國 1 國 3 分流比例

## 二、 國道 5 號交通分析

### (一) 原收費站路段交通量(圖 12~15)

1. 國 5 原收費站交通量為 6.2-6.9 萬輛次，平均為 6.5 萬輛次（圖 12），較 103 年端午節連假平均之 7.2 萬輛次減少 10%。
2. 本次連假國 5 南下及雙向均以 6 月 19 日之 4.1 萬輛次及 6.9 萬輛次最高；北上則以 6 月 21 日之 3.8 萬輛次最高。

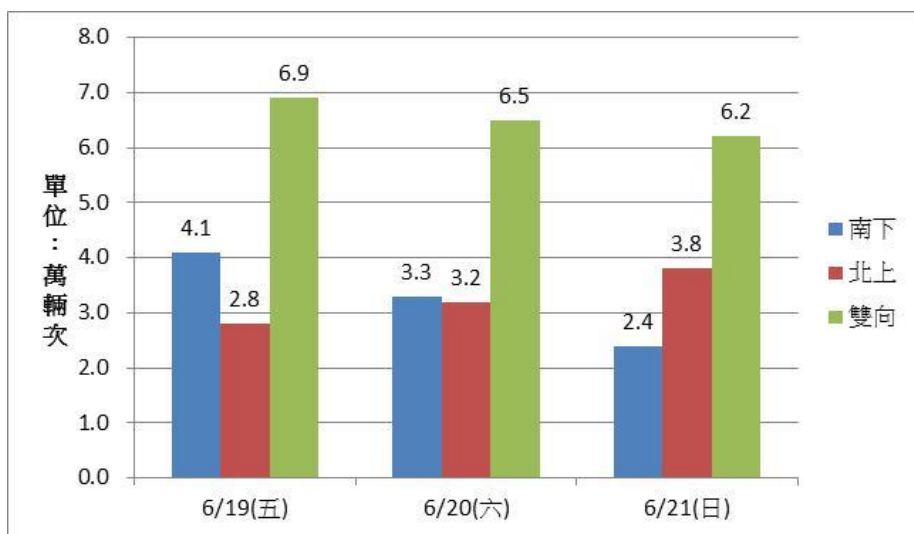


圖 12 本次連假國 5 原收費站路段雙向交通量

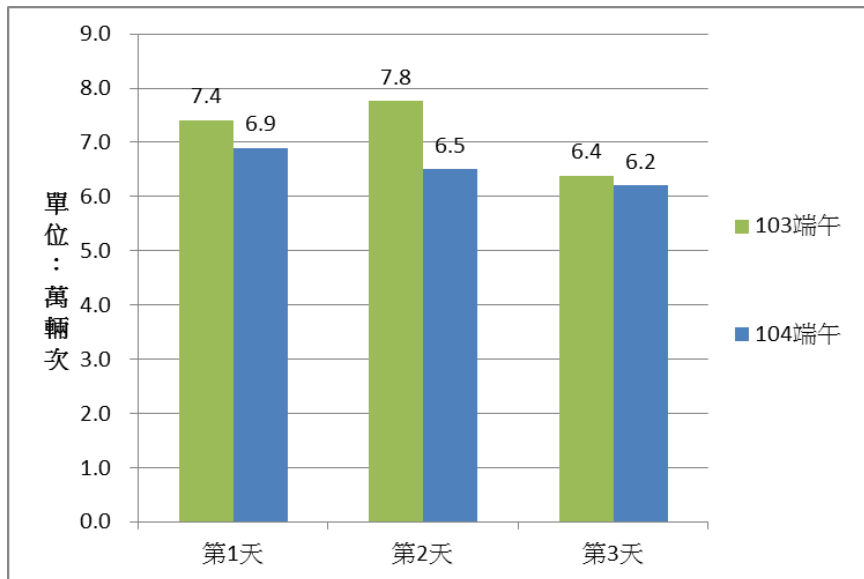


圖 13 本次連假國 5 原收費站雙向交通量與 103 年端午節比較

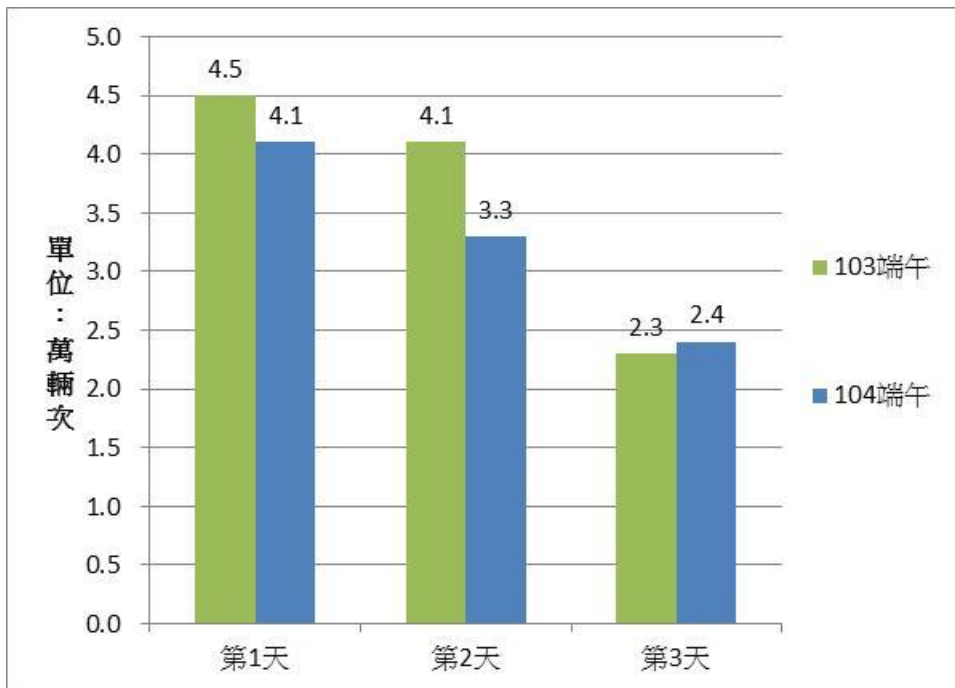


圖 14 國 5 原收費站路段南向交通量與 103 年端午節比較

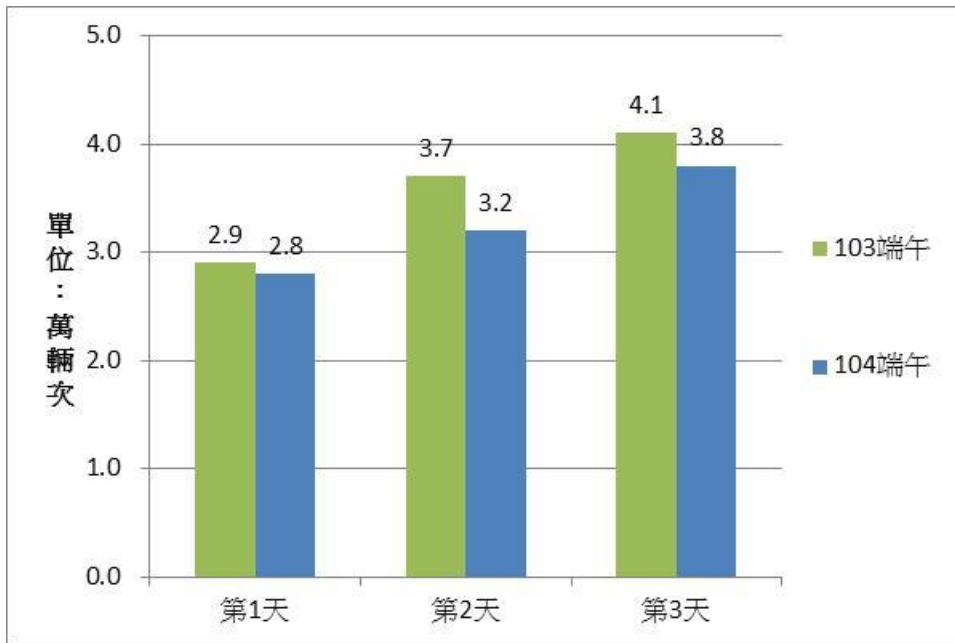


圖 15 國 5 原收費站路段北向交通量與 103 年端午節比較

(二) 總延車公里(圖 16、17)

本次連假國 5 各日總延車公里為 2.7-3.0 百萬車公里，平均為 2.8 百萬車公里，較 103 年端午節連假平均之 3.0 百萬車公里減少 7%。

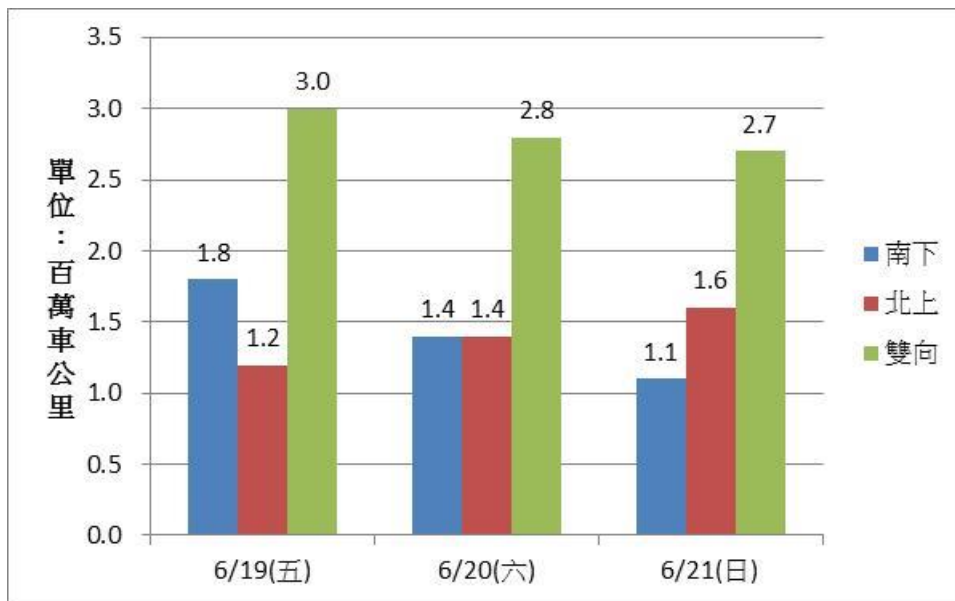


圖 16 國 5 雙向總延車公里



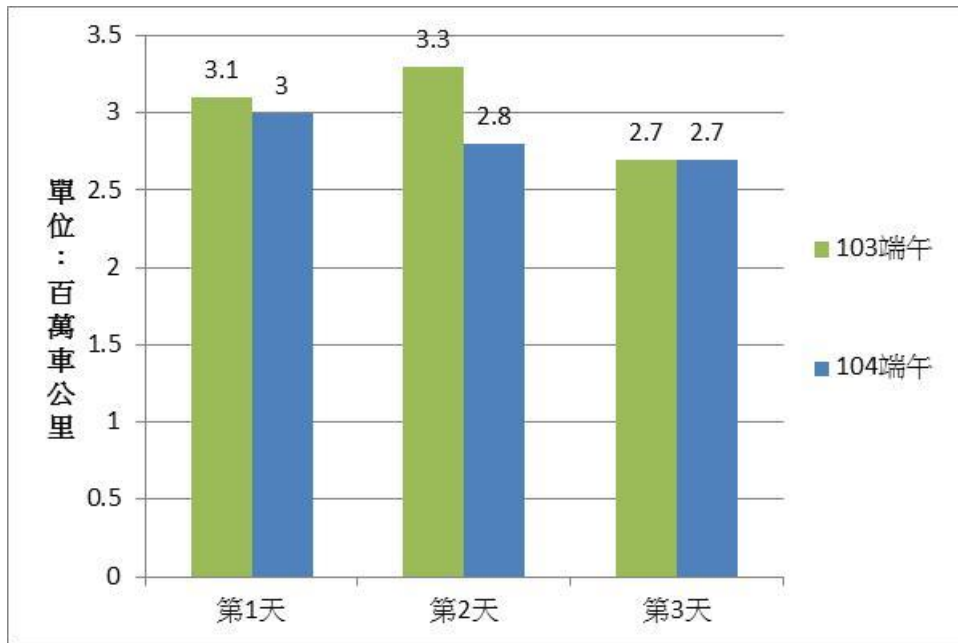


圖 17 國 5 總延車公里與 103 年端午節比較

(三) 南港系統至蘇澳雙向旅行時間(圖 18、19)

- 南下尖峰時段平均旅行時間以 6 月 20 日(假期第 2 天)之 52 分鐘最高(出現於下午 16 時左右)，較 103 年端午連假尖峰時段平均旅行時間 64 分鐘約減少 19%。

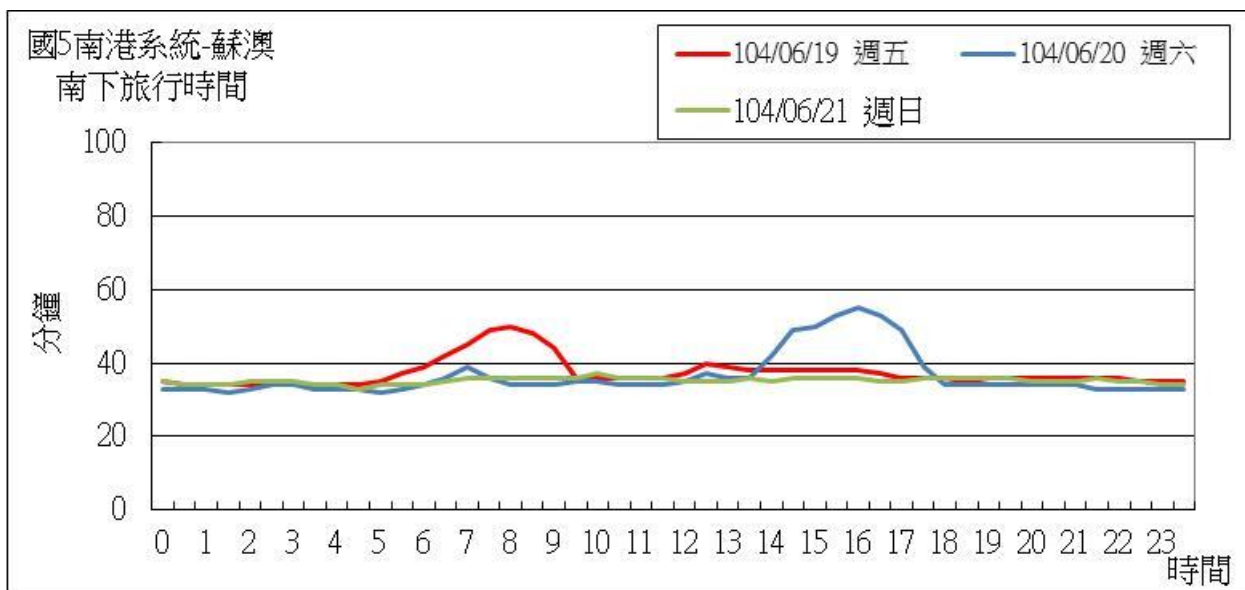


圖 18 本次連假國 5 南港系統至蘇澳南下旅行時間

- 北上尖峰時段平均旅行時間以 6 月 21 日之 74 分鐘最高(出現於下午 15 時左右)，較 103 年端午尖峰時段平均旅行時間 62 分鐘為高。另受當日上午 9 時與 11 時 27 分兩起故障車影響所致，上午 9-10 時旅行時間較高。

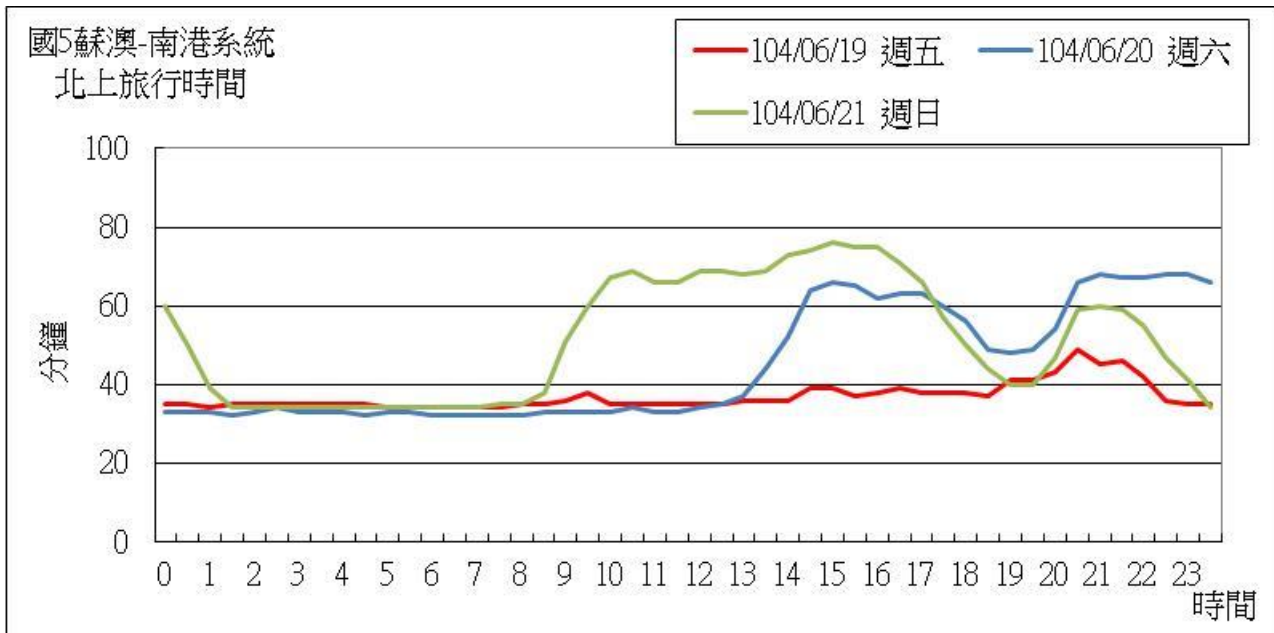


圖 19 本次連假國 5 蘇澳至南港系統北上旅行時間

(四) 南下高乘載管制成效

本次連假於 6 月 19 日及 20 日 7~12 時實施國道 5 號南港系統至坪林南下高乘載管制措施。兩日高乘載管制時段內之交通狀況與 103 年端午節連假 5 月 31 日實施之比較如下：

1. 回堵長度

表 1：本次連假國 5 南下高乘載管制時段內最長回堵長度

管制時段內最長回堵長度	104 年端午 6 月 19 日、20 日	103 年端午 5 月 31 日
國 3 南下南港系統前	4 公里	2.5 公里
國 3 北上南港系統前	5 公里	2.5 公里

2. 旅行時間

表 2：本次連假國 5 南下高乘載管制時段內最高旅行時間

管制時段內最高旅行時間	104 年端午 6 月 19 日、20 日	103 年端午 5 月 31 日
國 3 南下汐止系統至木柵	17 分鐘	8 分鐘
國 3 北上安坑至南港系統	13 分鐘	13 分鐘
國 5 南下南港系統至蘇澳	50 分鐘	44 分鐘

(五) 北上高乘載管制成效

本次連假於 6 月 20 日及 21 日 15~20 時實施國道 5 號蘇澳至頭城北上高乘載管制措施，兩日高乘載管制時段內之交通狀況與 103 年端午節連假 6 月 1 日及 2 日實施之比較如下：

1. 國 5 北上高乘載管制成效

表 3：本次連假國 5 北上高乘載管制成效

	104 年端午 6 月 20 日、21 日	103 年端午 6 月 1 日、2 日
雪隧平均時速	48 公里	52 公里
國 5 北上平均旅行時間	58 分鐘	55 分鐘
主線平均壅塞長度	2.7 公里	1.1 公里
地方道路平均回堵長度 (頭城、宜蘭、羅東、蘇澳 交流道前)	0.12 公里	1.0 公里

2. 國 5 雪隧南口回堵時段比例(圖 20、21)

假期各日雪隧南口回堵長度除 6 月 21 日外，均在 5 公里以下。上午時段以 6 月 21 日回堵 2~5 公里之時段比例達 21% 為最高；下午時段以 6 月 20 日回堵 2~5 公里之時段比例達 63% 為最高。其中 6 月 21 日上、下午回堵超過 5 公里共計 33%，主要係受當日上午 9 時與 11 時 27 分故障車影響。

另本次連假依指示，匝道儀控管制應適當放寬時制，提供主線較多儲車空間，致高乘載管制時段主線平均回堵 2.7 公里較 103 年端午連假之 1.1 公里為長；惟地方道路回堵長度則減少為 0.12 公里，較 103 年端午連假之 1.0 公里為短。

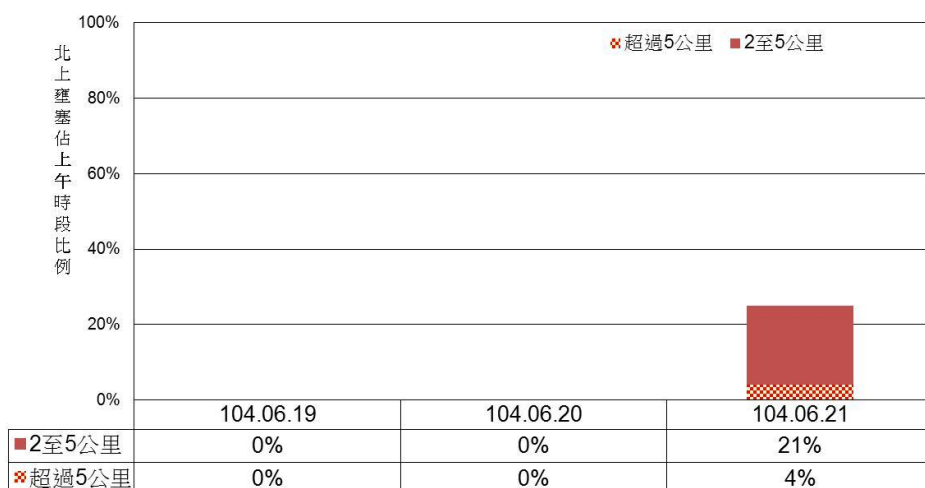


圖 20 本次連假國 5 雪隧南口上午回堵 2 公里以上時段比例

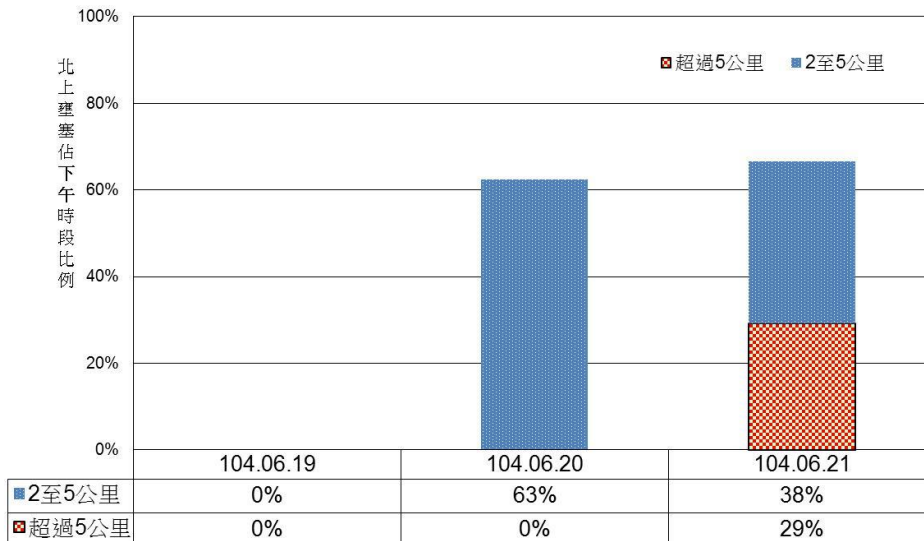


圖 21 本次連假國 5 雪隧南口下午回堵 2 公里以上時段比例

## 貳、新增 2 條替代道路旅行時間比較

表 4：國 3 草屯至快官北上旅行時間比較

路線	路線長度 (公里)	無壅塞時之 旅行時間(分 鐘)	104 年清明節 連假	104 年端午節 連假
國 3 主線 (草屯至快 官)	16.8 公 里	10 分鐘	12-18 分鐘	9-14 分鐘
替代道路路 線	16.3 公 里	16 分鐘	-	17 分鐘

表 5：國 1 下營系統至彰化系統北上旅行時間比較

路線	路線長度 (公里)	無壅塞時之 旅行時間(分 鐘)	104 年清明節 連假	104 年端午節 連假
國 1 主線 (下營系統- 彰化系統)	108 公 里	73 分鐘	150-170 分鐘	74-99 分鐘
替代道路路 線	138 公 里	113 分鐘	-	120-128 分鐘

## 參、高速公路交通事故情形

本次連假期間，國道交通事故件數共有 197 件(A1-0 件，A2-13 件，A3-184 件)，較 103 年端午節連假之 203 件(A1-無；A2-11 件；A3-192 件)為低。

## 肆、「高速公路 1968」App 使用情形

本次連假期間，「高速公路 1968」App 每日平均之瀏覽量為 37 萬 2,120 次，較 103 年端午日連假之 19 萬 7,539 次大幅增加 88%，顯示在目前智慧型手機相當普及之情況下，用路人充分利用「高速公路 1968」App 獲取國道資訊。

## 伍、1968 客服專線使用情形

本次連假期間「1968 客服專線」每日平均進線量 1,192 通（與客服人員對話 981 通/日），約為假期前一週六、日平均 535 通/日（與客服人員對話為 502 通/日）之 2.2 倍；較 103 年端午節連假 777 通/日（與客服人員對話 580 通/日）高 1.5 倍，顯示「1968 客服專線」亦為假期間用路人查詢路況之重要管道。

## 陸、結語

- (一) 本次 3 天連假原收費路段雙向平均交通量與北高雙向旅行時間均與 103 年端午節連假相仿；然 23-6 時暫停收費時段交通量與國 1 分流使用國 3 之比例，均略高於 103 年端午節連假，顯示部分國人可配合利用離峰時段，達成移峰填谷或長途可分流行駛國 3，紓緩國 1 交通負荷等目的。
- (二) 國 5 部分，原收費站交通量平均為 6.5 萬輛次，較 103 年端午節連假平均之 7.2 萬輛次減少 10%；南港系統至蘇澳南下旅行時間則減少 19%(104 年端午為 52 分鐘；103 年端午為 64 分鐘)；蘇澳至南港系統北上則因收假日上午發生兩起故障車影響，致旅行時間增加 19%(104 年端午為 74 分鐘；103 年端午為 62 分鐘)。
- (三) 西部國道北高雙向旅行時間均在 4.5 小時內，可維持一定服務水準，未來仍將持續精進現行疏運方式。另國 5 疏運部分，考量交通部刻正推動鼓勵使用公共運輸之相關作為，以發揮降低用路人開車前往之效果，未來仍將持續配合交通部政策，廣為宣導多搭乘公共運輸工具，冀再提高民眾使用公共運輸前往宜蘭地區旅遊之意願。