

# 104 年和平紀念日連續假期高速公路疏導情形

## 壹、和平紀念日連假疏運情形

### 一、全部國道交通分析

#### (一)原收費站路段交通量

1. 本次 3 天連假各日交通量為 232~242 萬輛次，平均為 236 萬輛次（圖 1），與 103 年和平紀念日 3 天連假平均之 236 萬輛次相當（圖 2）。
2. 本次連假雙向交通量最高為第 2 天（2 月 28 日）之 242 萬輛次。

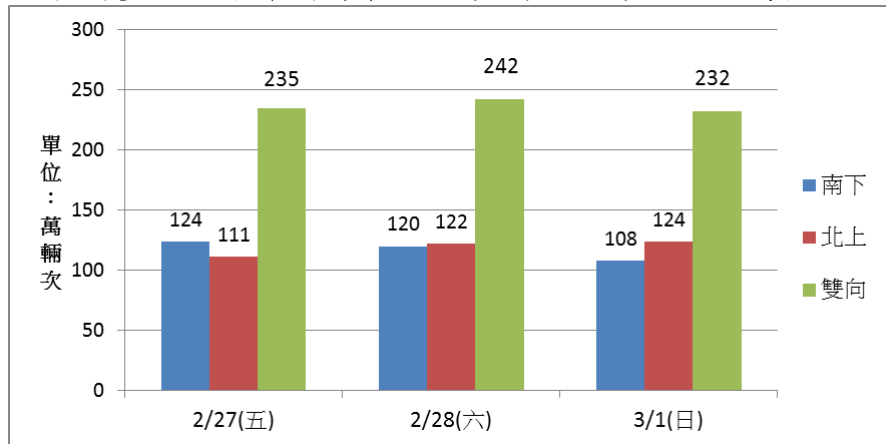


圖 1 本次連假原收費路段雙向交通量

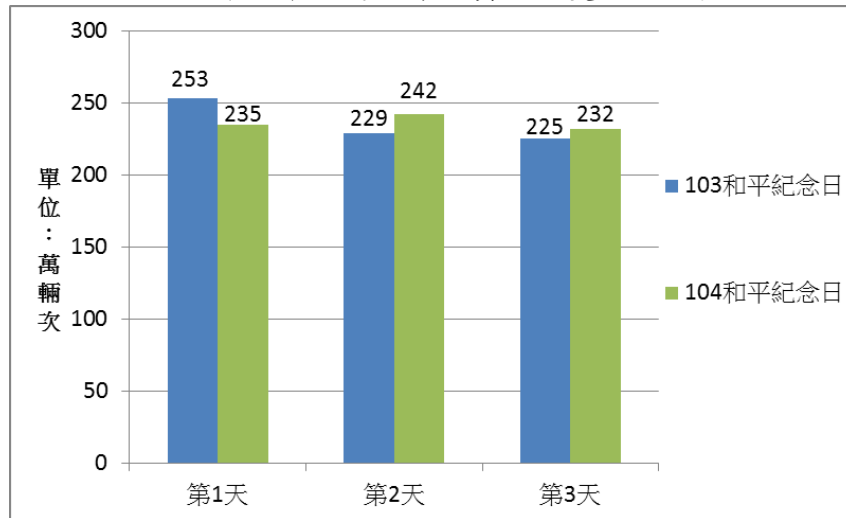


圖 2 本次連假與 103 年和平紀念日連假全日交通量比較

3. 本次連假暫停收費時段（23~6 時）交通量為 18~24 萬輛次，平均約為 21 萬輛次（圖 3），較 103 年和平紀念日平均 22 萬輛次減少約 2%（圖 4）。

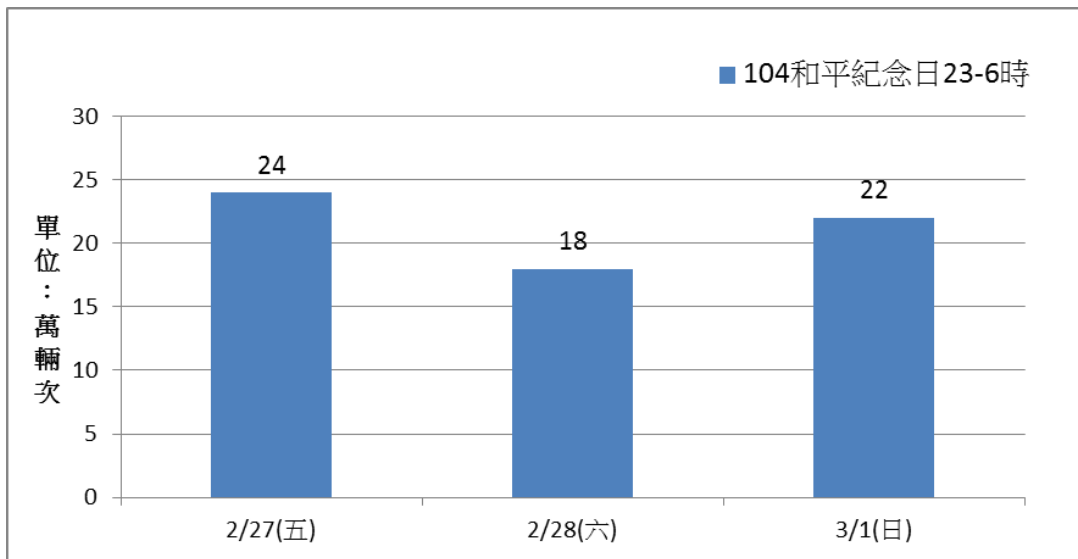


圖 3 本次連假暫停收費時段交通量

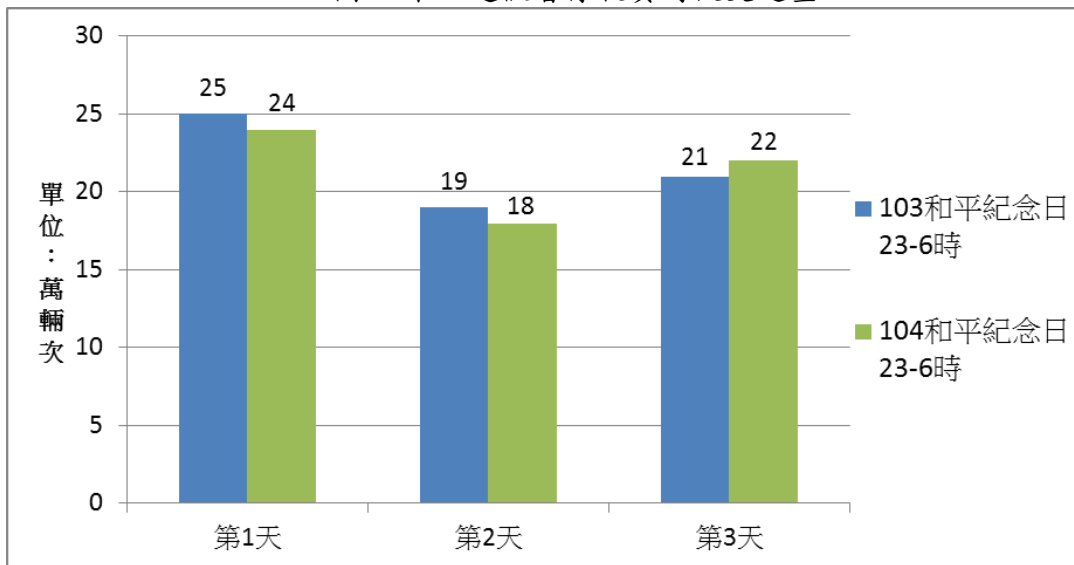


圖 4 本次連假與 103 年和平紀念日暫停收費時段交通量比較

(二)總延車公里

1. 本次連假各日總延車公里為 93~97 百萬車公里，平均為 95 百萬車公里（圖 5），與 103 年和平紀念日連假平均之 95 百萬車公里（圖 6）相當。

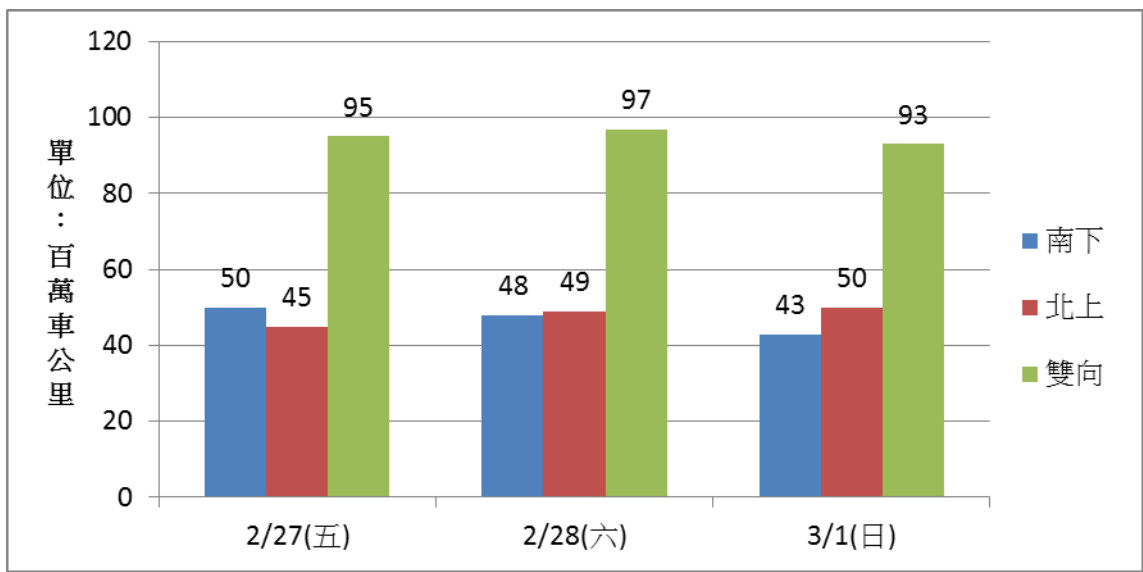


圖 5 本次連假雙向總延車公里

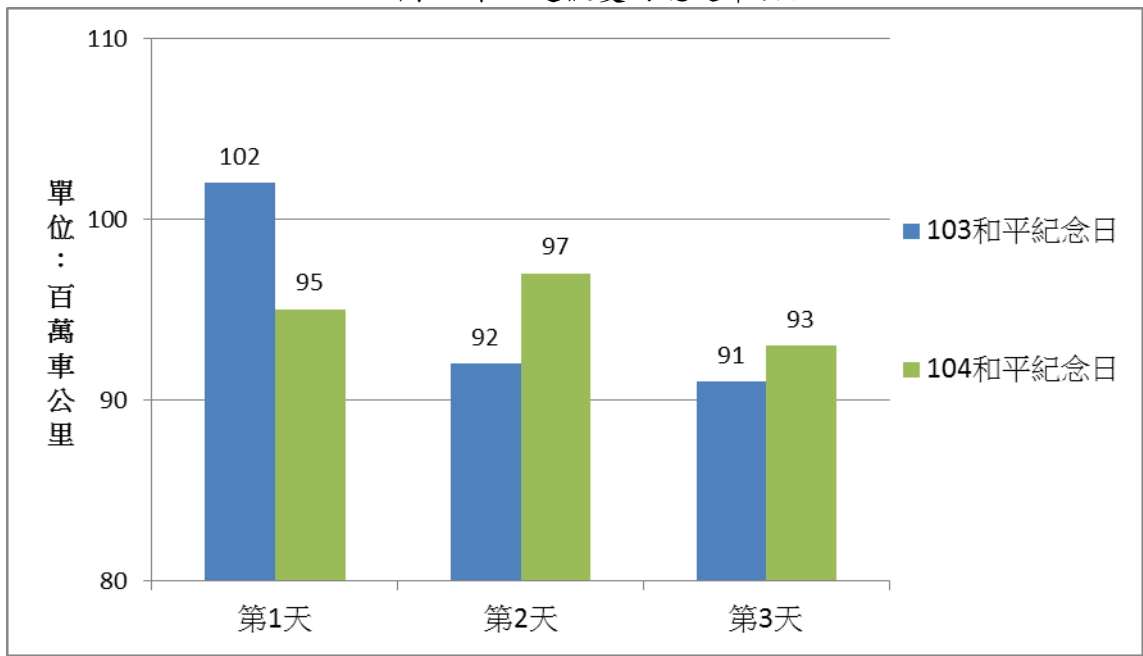


圖 6 本次連假與 103 年和平紀念日總延車公里比較

2. 本次連假暫停收費時段 (23~6 時) 總延車公里為 7.5~8.7 百萬車公里，平均為 8.2 百萬車公里 (圖 7)。

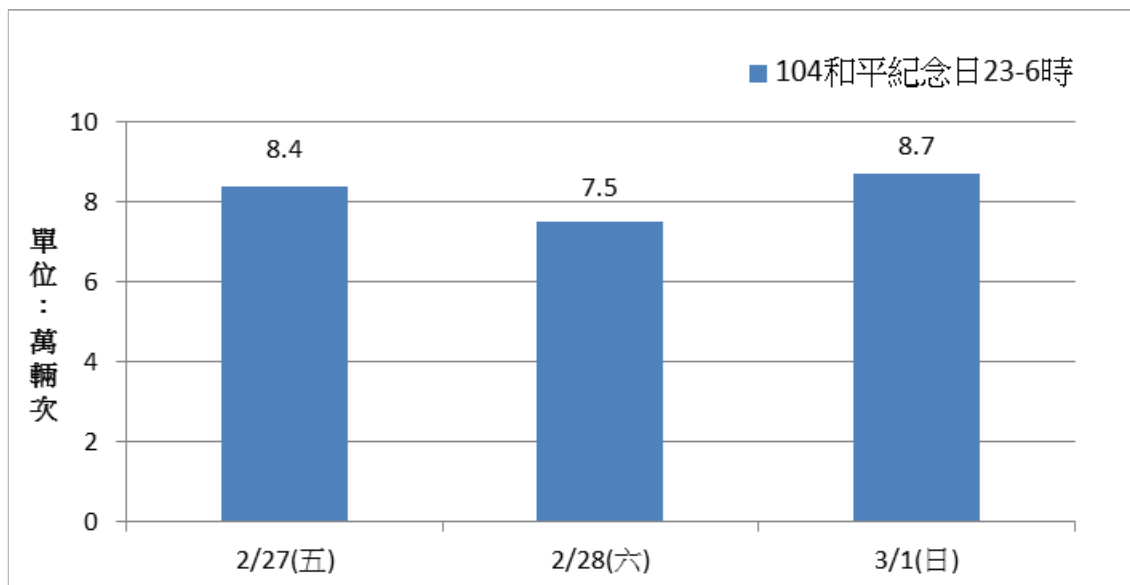


圖 7 本次連假暫停收費時段總延車公里

(三)臺北高雄雙向旅行時間

1. 南下以 2 月 27 日上午尖峰時段之 4.1 小時最高 (圖 8)，較 103 年和平紀念日連假尖峰時段之 4.7 小時減少約 13%。

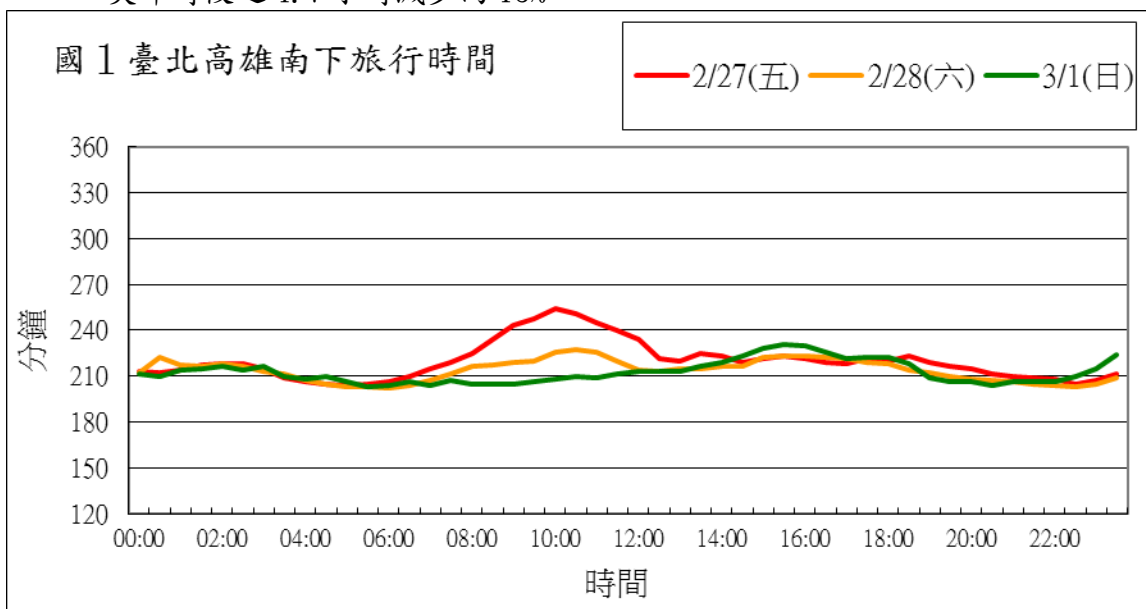


圖 8 本次連假北高南下旅行時間

2. 北上以 2 月 28 日下午尖峰時段之 4.1 小時最高 (圖 9)，較 103 年和平紀念日連假尖峰時段之 4.3 小時減少約 5%。

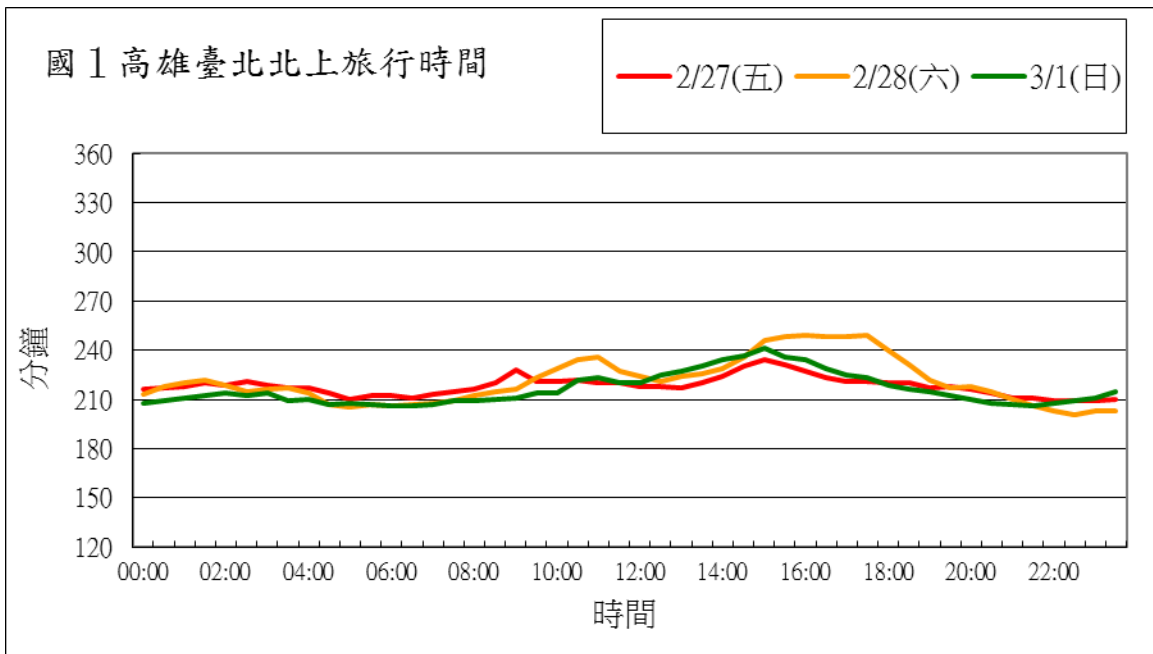


圖 9 本次連假高北北上旅行時間

(四)國1 國3 分流比例

本次連假期國1及國3之平均分流比例為59：41，使用國1之比例較103年和平紀念日連假之56：44略增3%（圖10）。

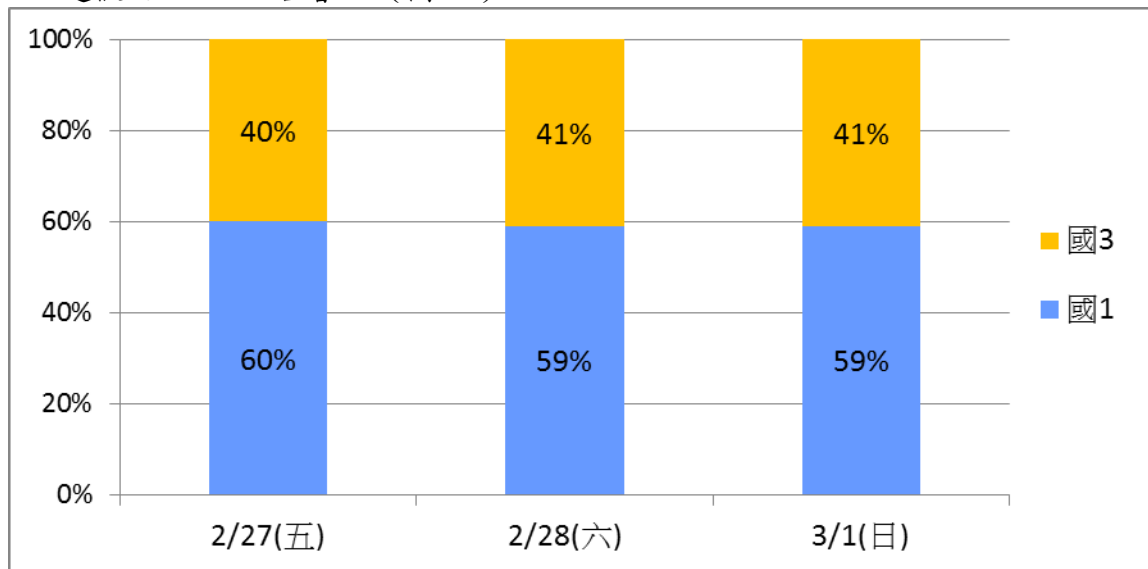


圖 10 本次連假期國1 國3 分流比例

二、國道5號交通分析

(一)原收費站路段交通量

1. 國5之原收費站交通量為6.3~7.3萬輛次，平均為6.9萬輛次（圖11），較103年和平紀念日連假之7.3萬輛次減少約5.5%（圖12）。
2. 本次連假期國5南下及雙向以2月27日之4萬輛次及7.3萬輛次最高；北上則以3

月1日之3.7萬輛次最高（圖13、14）。

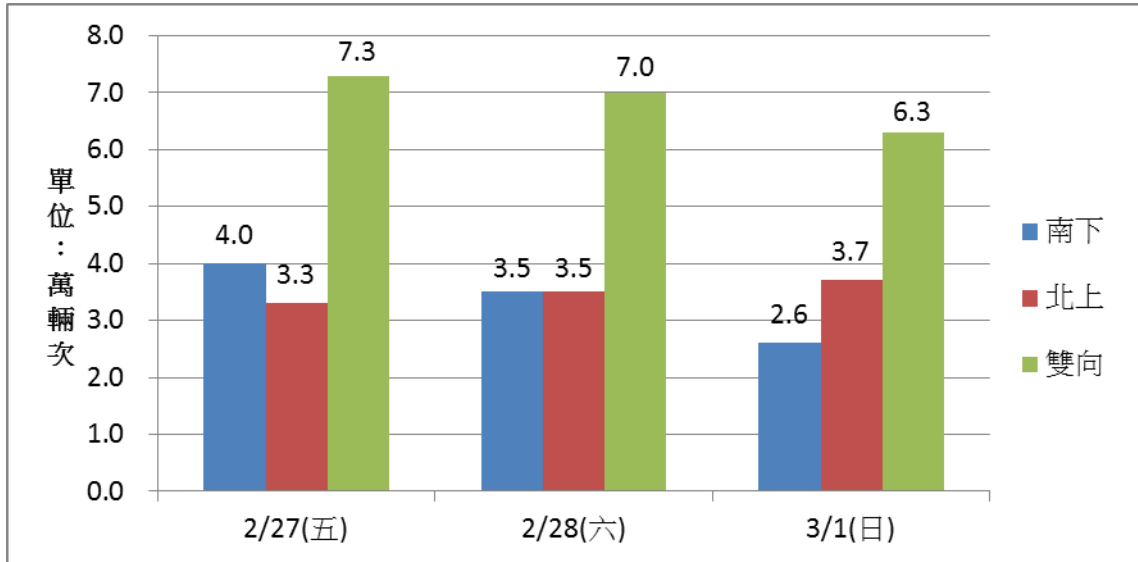


圖 11 本次連假國 5 原收費站路段雙向交通量

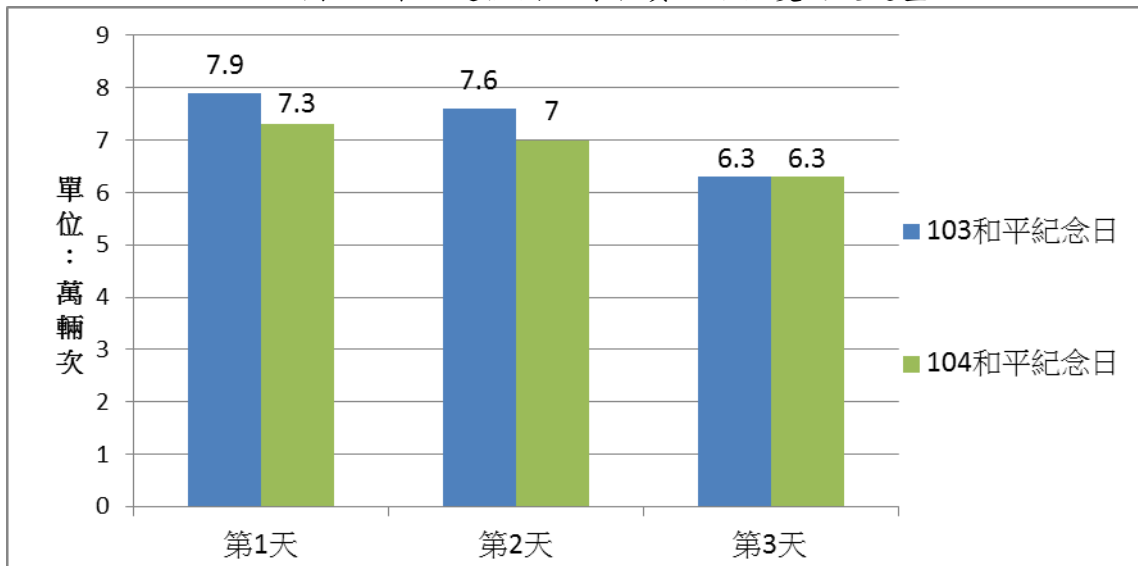


圖 12 本次連假國 5 原收費站交通量與 103 年春節比較

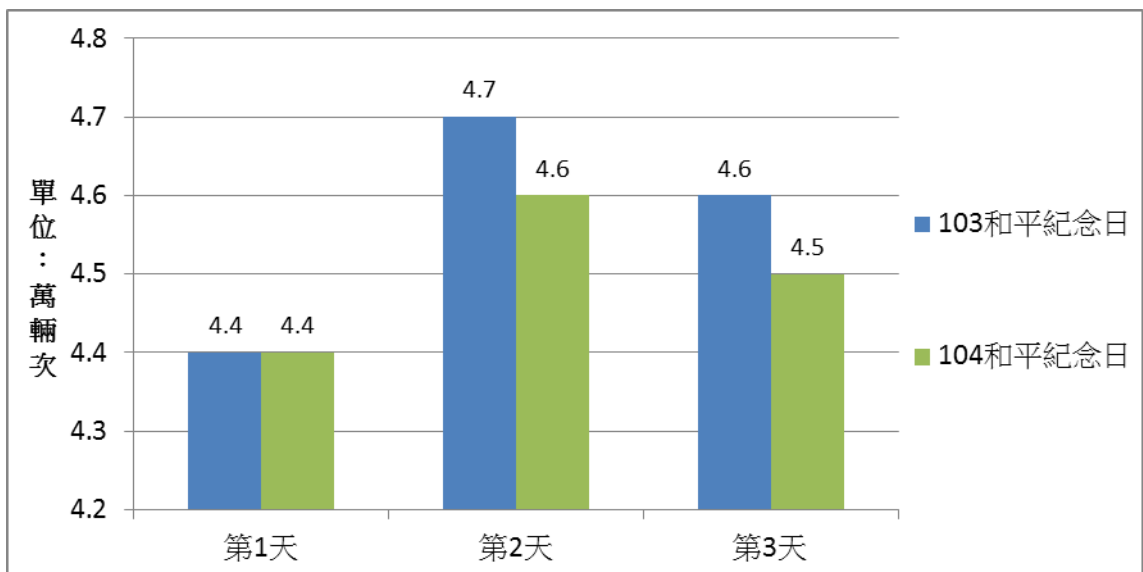


圖 13 國 5 原收費站路段南向交通量與 103 年春節比較

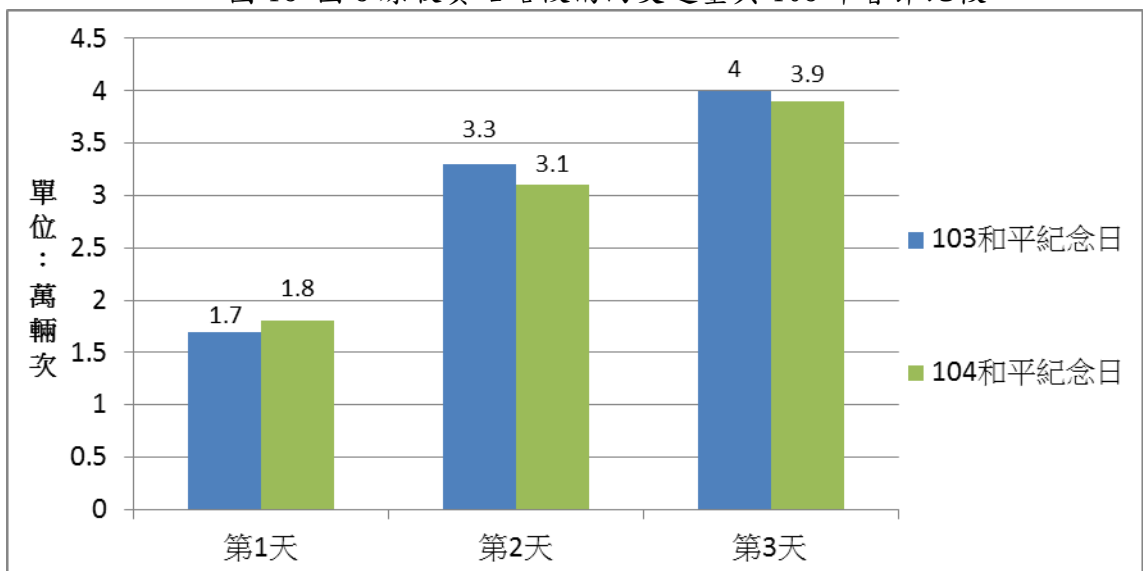


圖 14 國 5 原收費站路段北向交通量與 103 年春節比較

(二) 總延車公里

本次連假國 5 各日總延車公里為 2.7~3.6 百萬車公里，平均為 3.2 百萬車公里（圖 15），較 103 年和平紀念日連假平均之 3.3 百萬車公里約減少 3%（圖 16）。

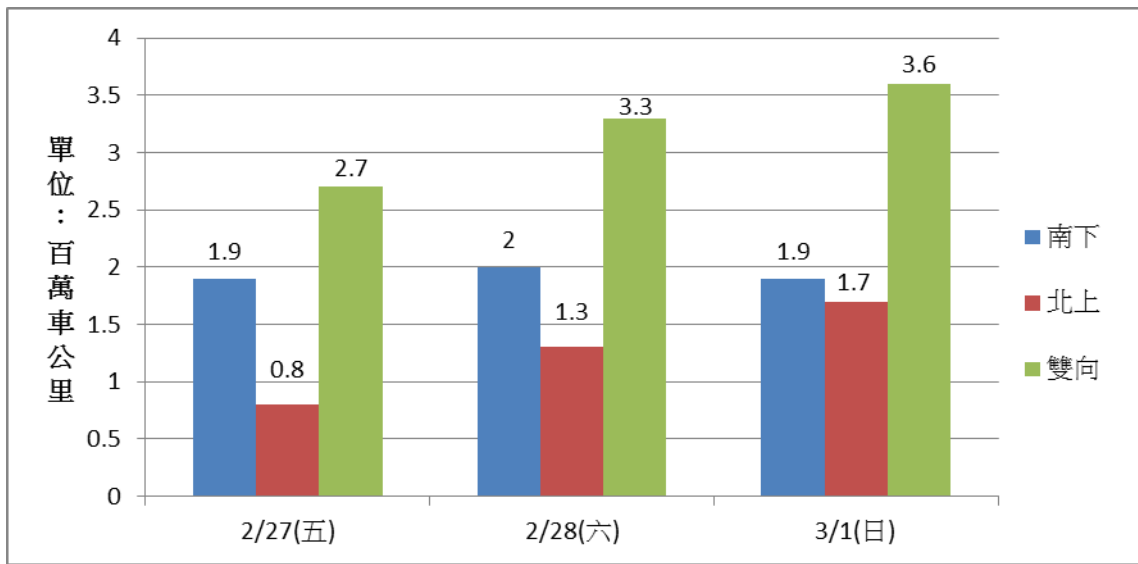


圖 15 國 5 雙向總延車公里

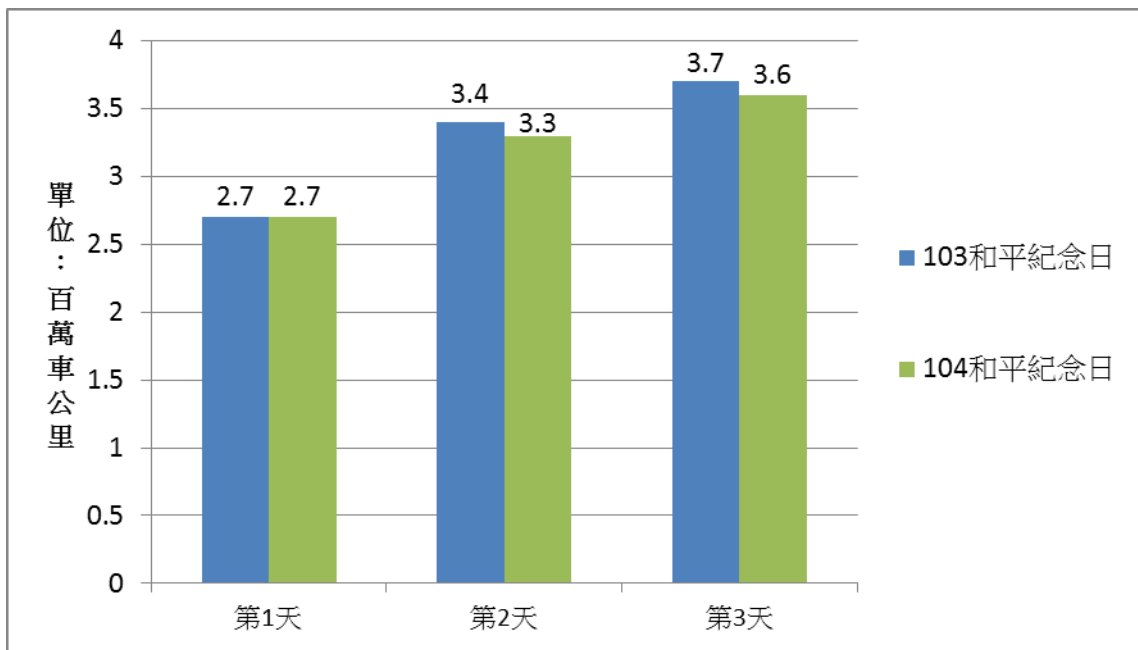


圖 16 國 5 總延車公里與 103 年春節比較

(三)南港系統至蘇澳雙向旅行時間

1. 南下尖峰時段旅行時間以 2 月 27 日之 41 分鐘最高 (圖 17)，較 103 年和平紀念日連假最高之 82 分鐘減少約 50%。



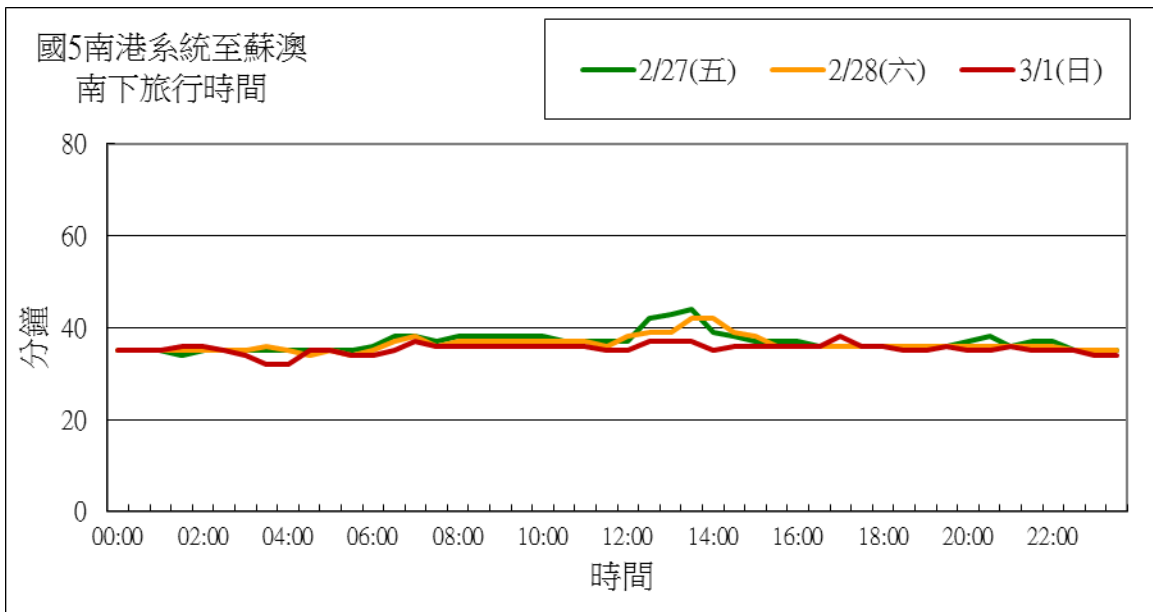


圖 17 本次連假國 5 南港系統至蘇澳南下旅行時間

2. 北上尖峰時段旅行時間以 2 月 28 日之 52 分鐘最高 (圖 18)，較 103 年和平紀念日連假最高之 60 分鐘約減少約 13%。

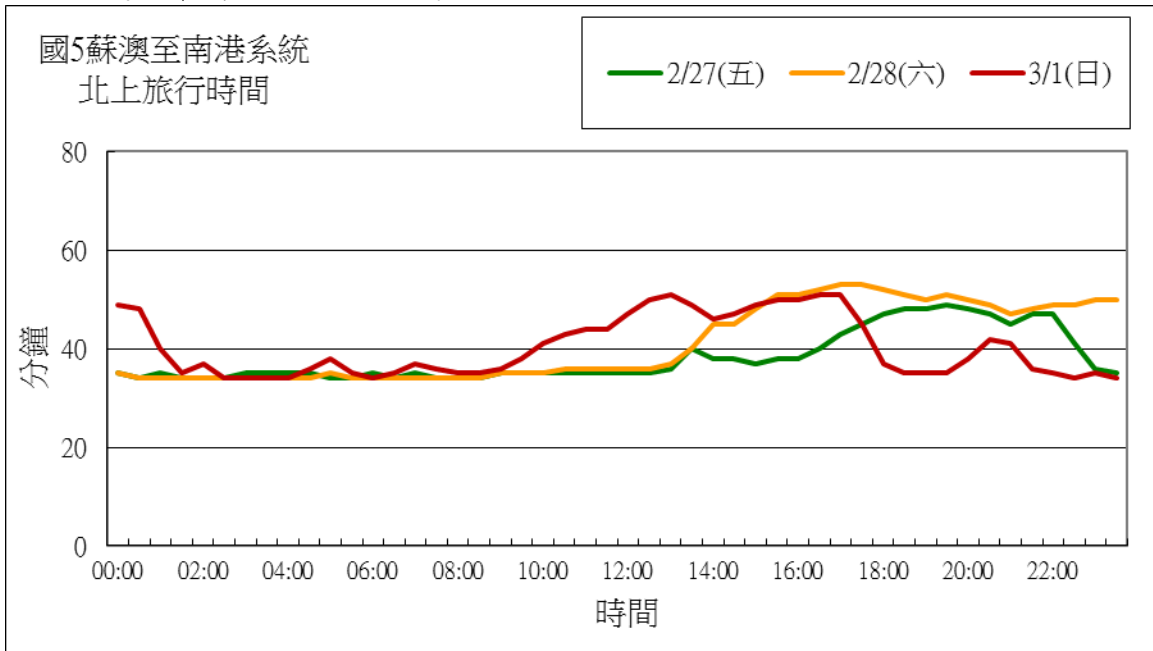


圖 18 本次連假國 5 蘇澳至南港系統北上旅行時間

(四)南下高乘載管制成效

今(104)年和平紀念日連假於 2 月 27 日及 28 日上午 7~12 時實施國道 5 號南港系統至坪林南下高乘載管制措施。兩日高乘載管制時段內之交通狀況，與未實施南下高乘載之 103 年和平紀念日連假同時段旅行時間比較如下：

1. 國 3 南下汐止系統至木柵之旅行時間最高為 10 分鐘，較 103 年和平紀念日連假之 26 分鐘減少。

2. 國 3 北上安坑至南港系統之旅行時間最高為 19 分鐘，較 103 年和平紀念日連假之 45 分鐘減少。
3. 國 5 南下南港系統至頭城之旅行時間最高分別為 25 分鐘，較 103 年和平紀念日連假之 69 分鐘減少。

表 1：本次連假國 5 南下高乘載管制時段內最高旅行時間

管制時段內最高旅行時間	103 年	104 年
	2 月 28 日(五) 3 月 1 日(六)	2 月 27 日(五) 2 月 28 日(六)
國 3 南下汐止系統至木柵	10~26 分鐘	10 分鐘
國 3 北上安坑至南港系統	11~45 分鐘	15~19 分鐘
國 5 南下南港系統至頭城	39~69 分鐘	23~25 分鐘

#### (五)北上高乘載管制成效

本次連假於 2 月 28 日及 3 月 1 日下午 15~20 時實施國道 5 號蘇澳至頭城北上高乘載管制措施，實施結果與 103 年和平紀念日連假比較如下：

1. 雪隧時速：管制時段內，雪隧平均時速為 55 公里，同 103 年和平紀念日連假平均之 55 公里。
2. 國 5 北上旅行時間：旅行時間方面，高乘載管制時段內，蘇澳至南港系統北上平均為 50 分鐘，較 103 年和平紀念日連假之 52 分鐘約減少 4%。
3. 主線平均回堵長度：國 5 主線回堵長度方面，高乘載管制時段內平均為 0.13 公里，較 103 年和平紀念日連假之 1.1 公里縮短。
4. 地方道路平均回堵長度：國 5 頭城、宜蘭、羅東、蘇澳交流道前之地方道路回堵長度方面，高乘載管制時段內平均為 1.2 公里，較 103 年和平紀念日連假之 0.8 公里增加。

表 2：本次連假國 5 北上高乘載管制成效

行車條件 \ 日期	103 年	104 年
	2 月 28 日(五) 3 月 1 日(六)	2 月 27 日(五) 2 月 28 日(六)
雪隧平均時速	55 公里	55 公里
國 5 北上平均行車時間	52 分鐘	50 分鐘
主線平均壅塞長度	1.1 公里	0.13 公里
入口平均排隊長度	0.8 公里	1.2 公里

#### 5. 國 5 雪隧南口回堵時段比例

假期各日雪隧南口回堵長度均在 2 公里以下，僅 2 月 28 日下午 15 時及 3 月 1 日凌晨 0 時短暫回堵 1 公里，其餘時段大致正常。

### 貳、 高速公路交通事故情形

本次連假期間，國道交通事故件數共有 167 件(A1-0 件，A2-5 件 11 傷，A3-162 件)，較 103 年和平紀念日連假之 209 件(A1-0 件，A2-9 件 12 傷，A3-200 件)為少。

### 參、 「高速公路 1968」 App 使用情形

本次連假期間，「高速公路 1968」App 每日平均之瀏覽量為 31 萬 6,931 次，較 103 年和平紀念日連假之 36 萬 8,496 次約略少 5 萬次，研判可能因此次假期較去年交通狀況為佳，故瀏覽即時資訊路況之需求亦較低。

### 肆、 1968 客服專線使用情形

本次連假期間，「1968 客服專線」每日平均進線量 4,216 通（與客服人員對話為 1203 次），較 103 年和平紀念日連假之 3,621 通（與客服人員對話為 799 次）增加 16%，顯示雖然目前智慧型手機相當普及之下，「1968 客服專線」仍為提供假期間用路人查詢或通報路況之重要管道。

### 伍、 結語

- 一、本次連假與 103 年和平紀念日相較，原收費路段雙向交通量均差異不大，北高雙向尖峰時段旅行時間可維持在 4.1 小時以內，並較去年(4.7 小時)為佳，研判因本次連假與 104 年春節假期較近，用路人已於節前返回工作崗位及開學，故未湧現明顯車潮。

二、國 5 本次交通量較 103 年和平紀念日略減，加上此次實施南下高乘載管制，提升車流運作效率，南下行車時間明顯減少約 5 成；北上方向行車雖各入口因管制仍有回堵情形，然延續 104 年春節假期與宜蘭縣合作機制，可即時調整疏導管制作為，因此除主線行車狀況有所改善外，整體行車時間亦略有縮短 13%。