

# 105 年清明節連續假期高速公路疏導情形

## 壹、疏運情形

### 一、全部國道

#### (一)前後一週例假日全日 8 折收費原收費站路段交通量(表 1)

1. 前 1 週平均約 256 萬輛次，後 1 週平均約為 226 萬輛次，前 1 週與前 2 週差異 8~17%，後 1 週與前 2 週差異-8~6%。
2. 前 1 週較 104 年同期增加 5~7%，後 1 週增加 5~11%。
3. 觀察民眾習慣及交通量，提前 1 週折扣效果較佳。

表 1 本次連假與 104 年清明節連假交通量比較

		前 2 週六	前 2 週日	前 1 週六	前 1 週日	後一週六	後一週日
104 年	交通量	2,348,882	2,294,954	2,438,221	2,396,361	2,091,293	2,097,655
	與同年度前 2 週比較	-	-	4%	4%	-11%	-9%
105 年	交通量	2,193,340	2,378,289	2,563,166	2,564,903	2,319,084	2,193,019
	與同年度前 2 週比較	-	-	17%	8%	6%	-8%
105 與 104 比較		-7%	4%	5%	7%	11%	5%

#### (二)原收費站路段交通量(圖 1~4)

1. 交通量為 243~295 萬輛次，平均為 275 萬輛次(較 104 年清明節連假平均 261 萬輛次增加約%)，其中第二天 295 萬輛次，創清明節連假歷史新高。
2. 雙向最高為第 2 天(4/3)之 295 萬輛次；南下最高為第 1 天(4/2)之 168 萬輛次；北上最高為第 3 天(4/3)之 150 萬輛次。
3. 暫停收費時段(23~5 時)為 24~31 萬輛次，平均為 28 萬輛次(較 104 年清明節 0~5 時平均 19 萬輛次增加約 42%)。

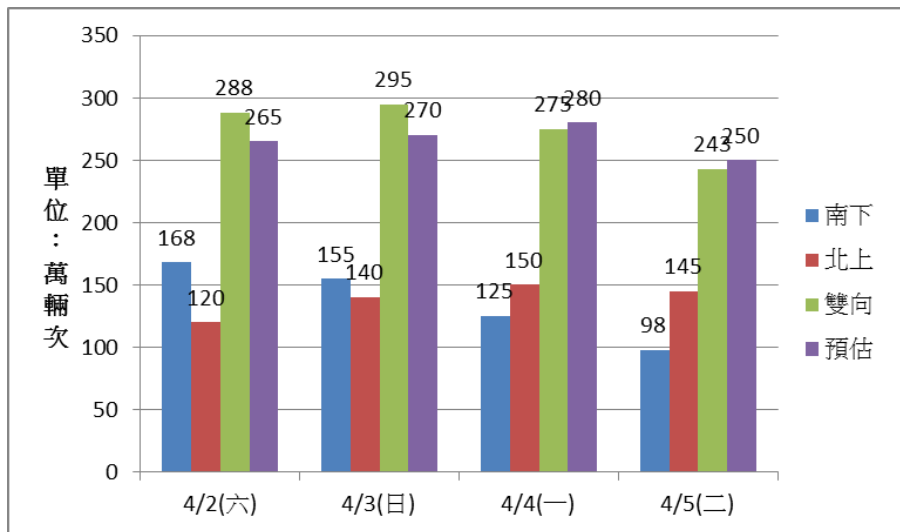


圖 1 本次連假原收費路段雙向交通量

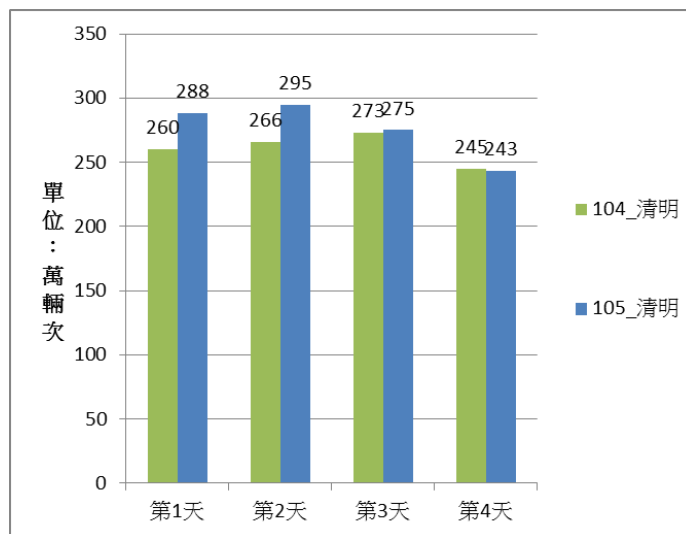


圖 2 本次連假與 104 年清明節連假全日交通量比較

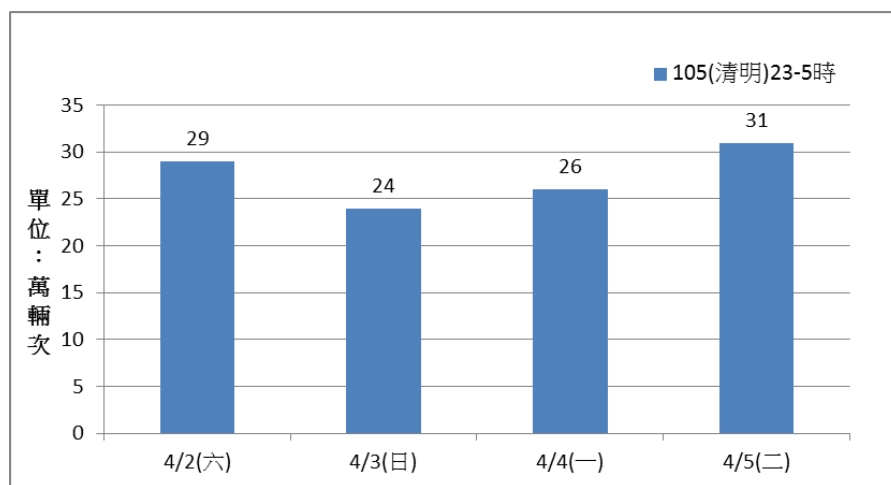


圖 3 本次連假暫停收費時段交通量

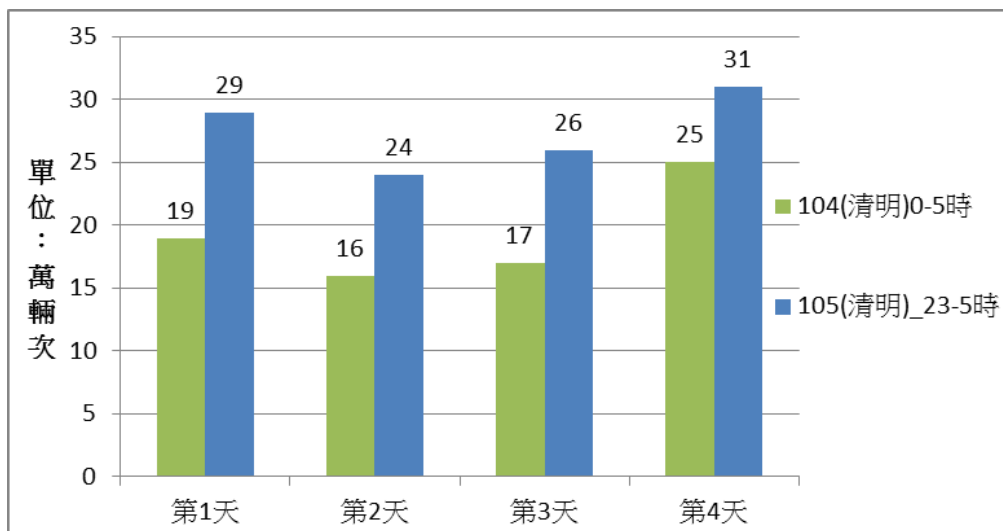


圖 4 本次連假與 104 年清明節暫停收費時段交通量比較

(三)總延車公里(圖 5~7)

1. 總延車公里為 97-116 百萬車公里，平均為 109 百萬車公里(較 104 年清明節平均之 105 百萬車公里增加約 4%)。
2. 暫停收費時段(23~5 時)總延車公里為 9.4-12.6 百萬車公里，平均為 10.9 百萬車公里(較 104 年清明節 0~5 時平均之 7.9 百萬車公里增加約 39%)。

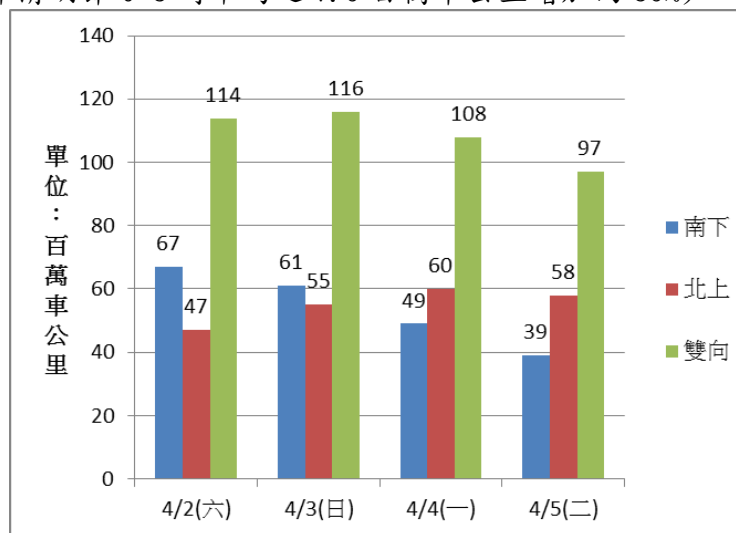


圖 5 本次連假雙向總延車公里

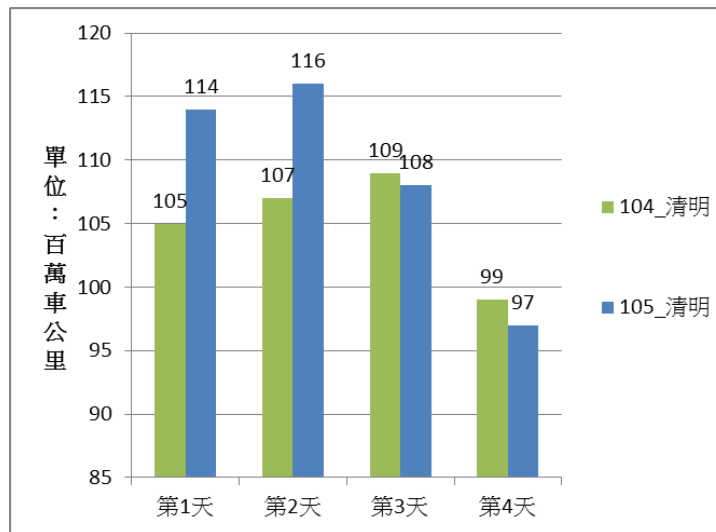


圖 6 本次連假與 104 年清明節總延車公里比較

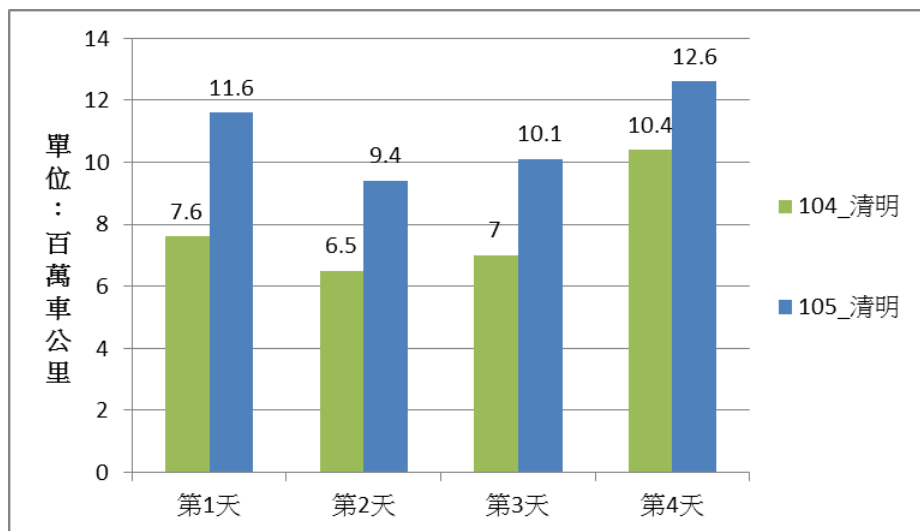


圖 7 本次連假與 104 年清明節暫停收費時段總延車公里比較

(四)臺北高雄雙向旅行時間(圖 8~10)

1. 南下以 4/2 上午尖峰時段之 5.3 小時最高(較 104 年清明節尖峰時段之 4.9 小時增加約 9%)。
2. 北上以 4/4 下午尖峰時段之 5.7 小時最高(較 104 年清明節尖峰時段之 6.3 小時減少約 10%)。

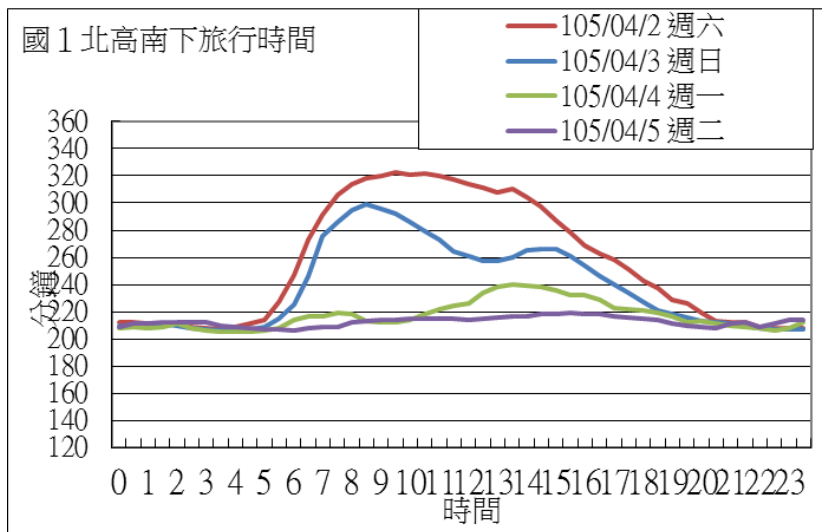


圖 8 本次連假北高南下旅行時間

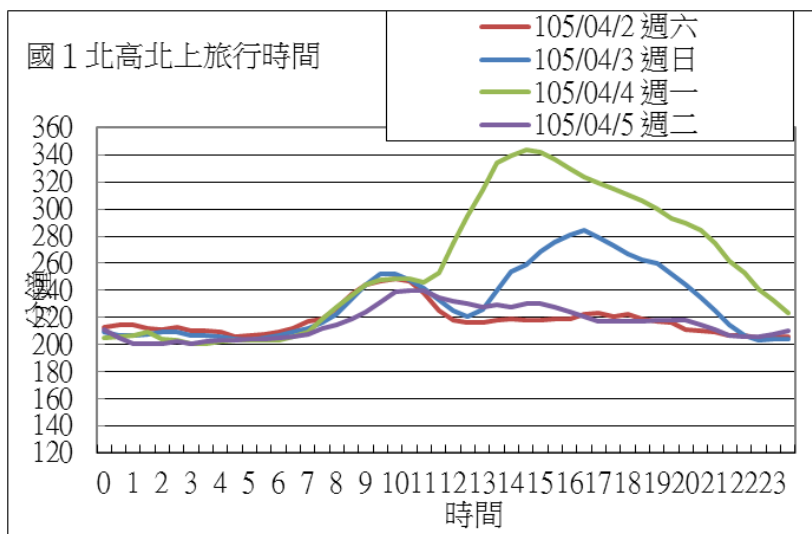


圖 9 本次連假高北北上旅行時間

(五)國 1 國 3 分流比例

本次連假期間國 1 及國 3 之平均分流比例為 56：44，與 104 年清明節連假期間之 57：43 差異不大。

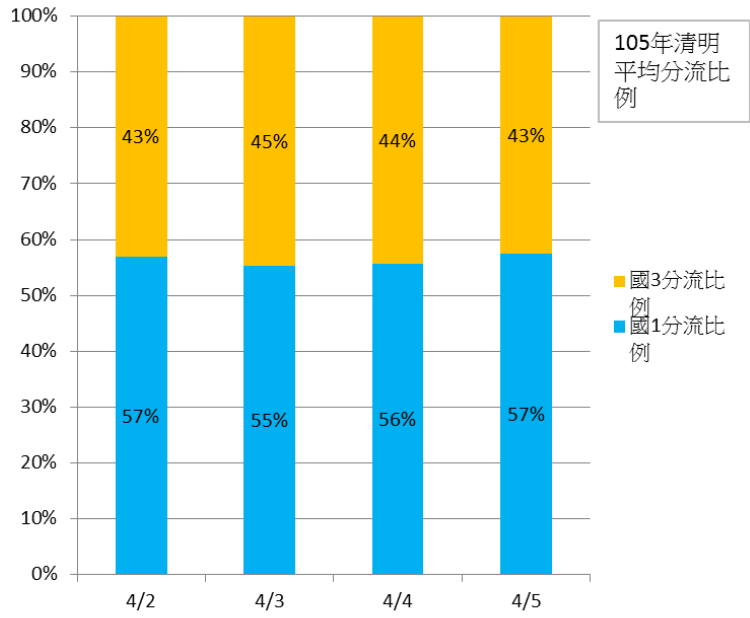


圖 10 本次連假國 1 國 3 分流比例

## 二、國道 5 號交通分析

### (一)原收費站路段交通量

1. 交通量為 6.0~7.8 萬輛次，平均為 7.1 萬輛次(較 104 年清明節連假之 6.9 萬輛次增加約 4%)。
2. 本次連假國 5 南下及雙向以 4/2 之 4.9 萬輛次及 7.8 萬輛次最高；北上則以 4/5 之 4.0 萬輛次最高。

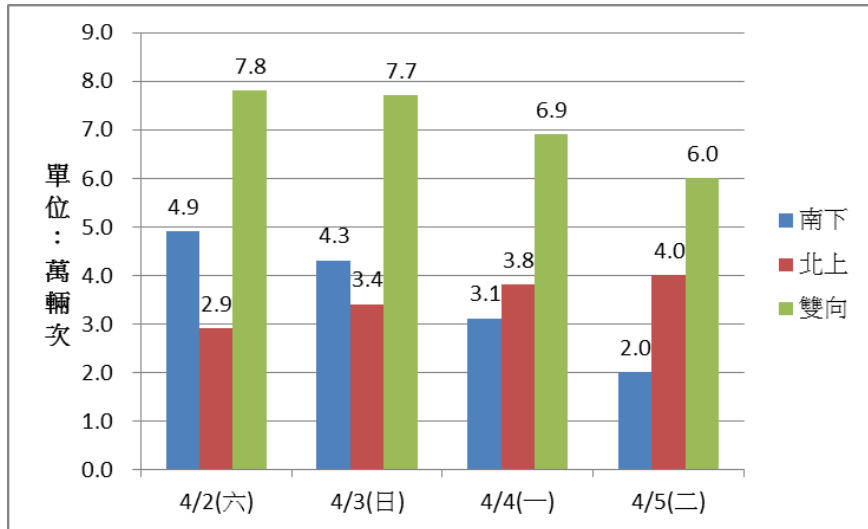


圖 11 本次連假國 5 原收費站路段雙向交通量

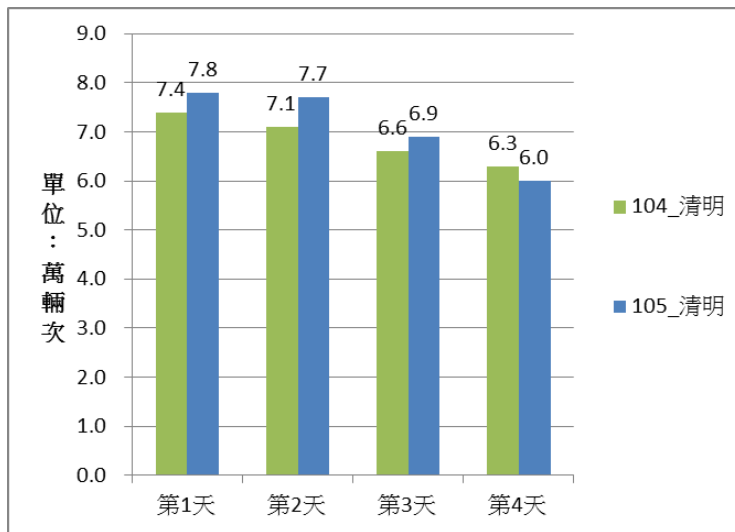


圖 12 本次連假國 5 原收費站交通量與 104 年清明節比較

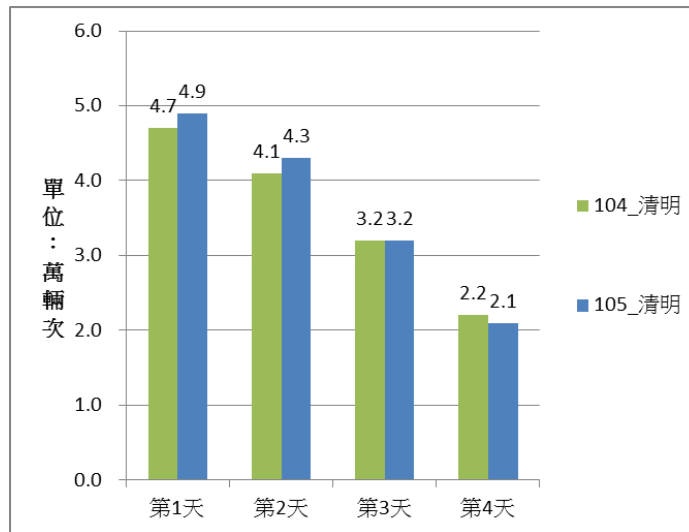


圖 13 國 5 原收費站路段南向交通量與 103 年清明節比較

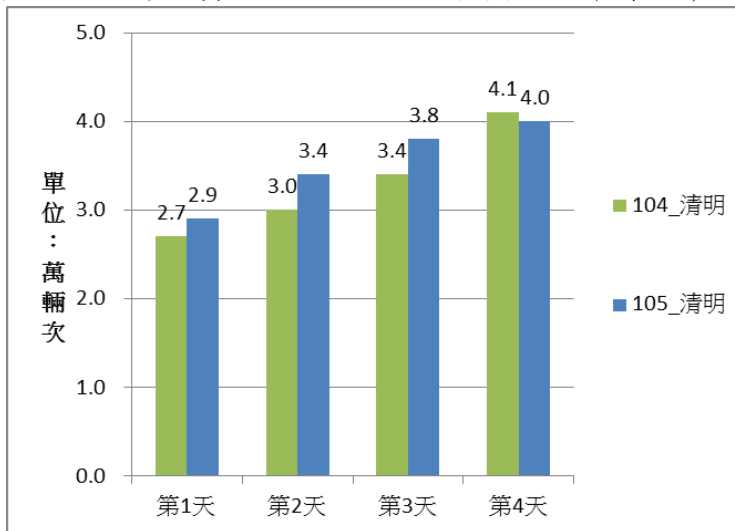


圖 14 國 5 原收費站路段北向交通量與 103 年清明節比較

(二)總延車公里(圖 15~16)

本次連假國 5 各日總延車公里為 2.6-3.4 百萬車公里，平均為 3.1 百萬車公里(較 104 年清明節連假平均之 3.0 百萬車公里約增加 3%)。

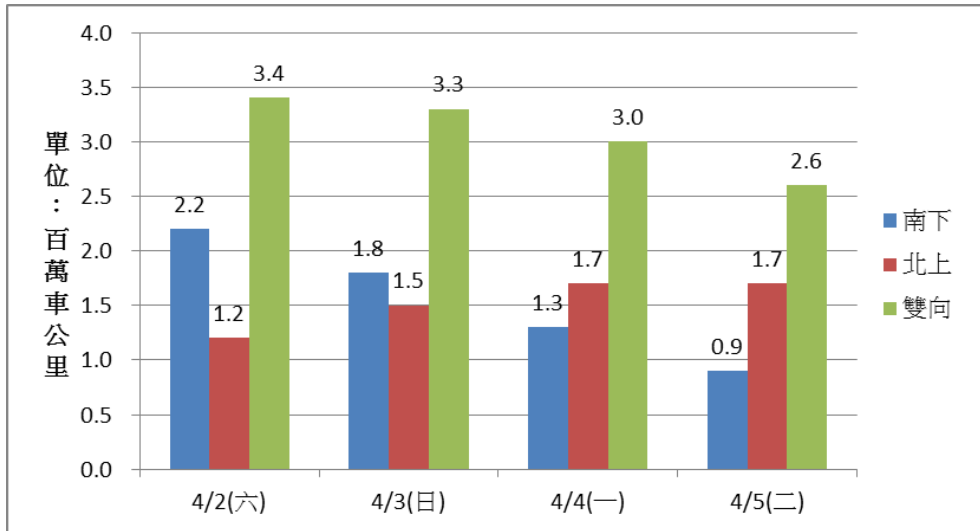


圖 15 國 5 雙向總延車公里

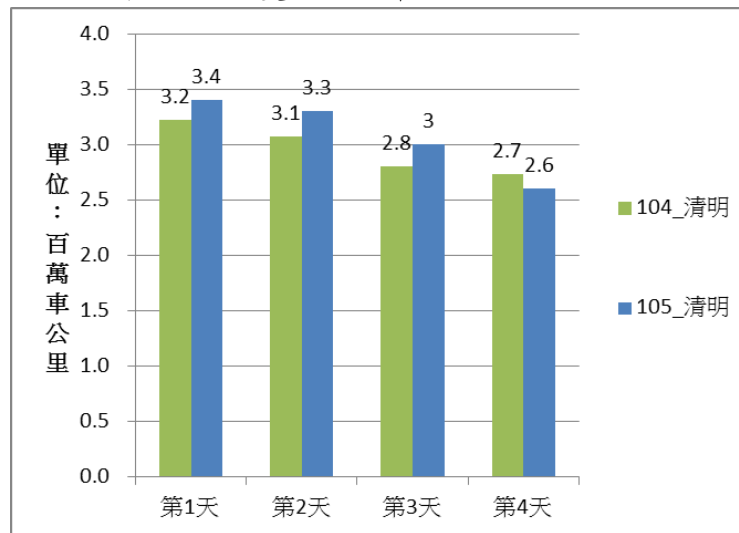


圖 16 國 5 總延車公里與 104 年清明節比較

(三)南港系統至蘇澳雙向旅行時間(圖 17~18)

1. 南下以 4/2 下午尖峰時段之 67 分鐘最高(較 104 年清明節連假最高之 51 分鐘約增加 30%)。
2. 北上以 4/4 下午尖峰時段之 73 分鐘最高(較 104 年清明節連假最高之 65 分鐘約增加 12%)。



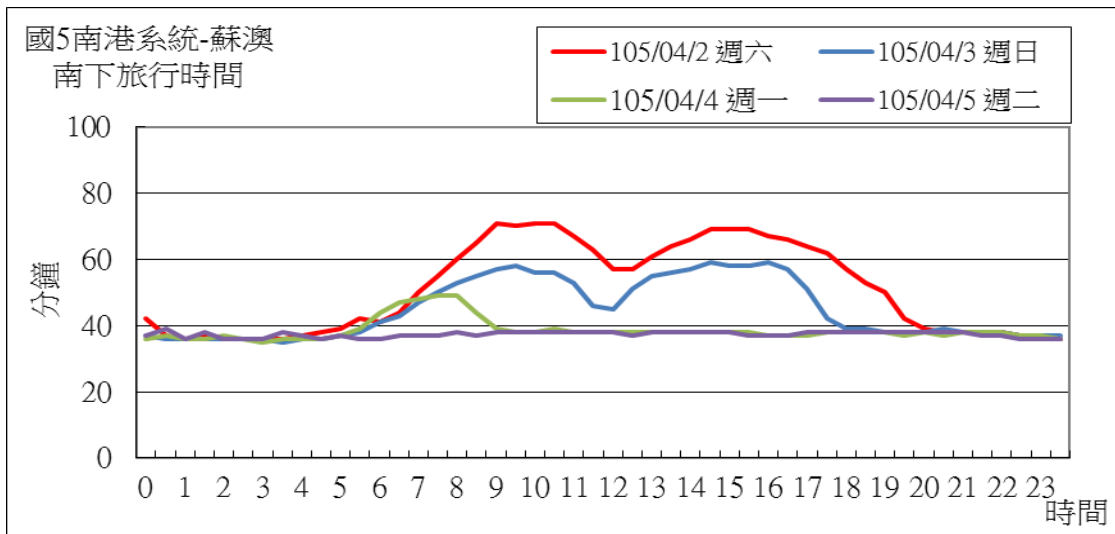


圖 17 本次連假國 5 南港系統至蘇澳南下旅行時間

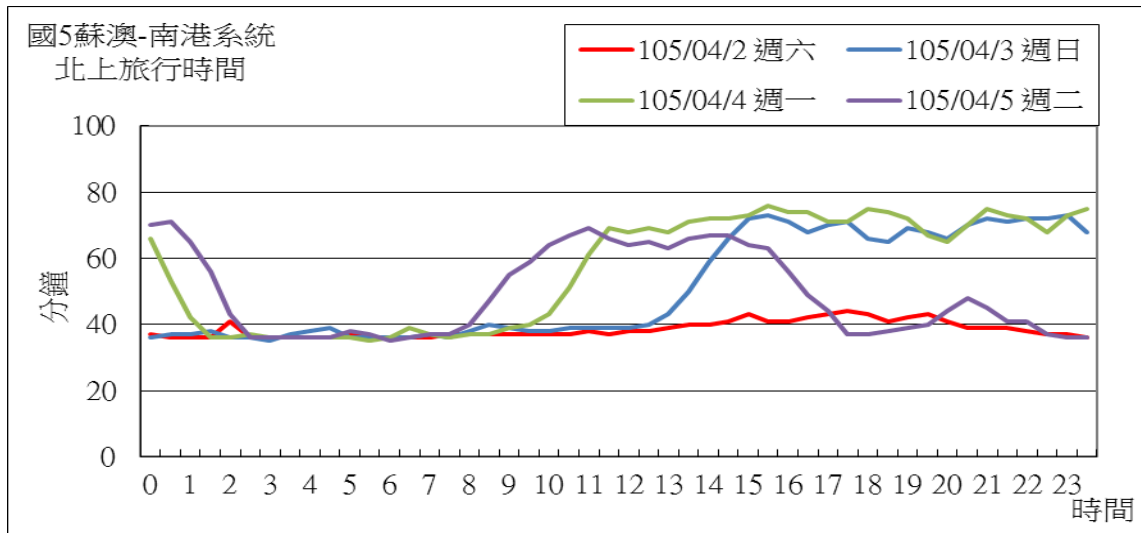


圖 18 本次連假國 5 蘇澳至南港系統北上旅行時間

(四)南下高乘載管制成效

1. 4月2日及3日上午7~12時實施國道5號南港系統至坪林南下高乘載管制措施。
2. 本次國5南下管制成效與104年清明節比較，詳見表3。

表 3 本次連假國 5 南下高乘載管制時段內最高旅行時間

管制時段內 最高旅行時間	104 年	105 年
	4 月 3 日(五) 4 月 4 日(六)	4 月 2 日(六) 4 月 3 日(日)
國 3 南下汐止系統至南港系統	9-14 分鐘	4-24 分鐘
國 3 北上安坑至南港系統	28-32 分鐘	10-30 分鐘
國 5 南下南港系統至頭城	40-46 分鐘	31-56 分鐘

(五)北上高乘載管制成效

1. 4月4日及5日下午15~20時實施國道5號蘇澳至頭城北上高乘載管制措施。
2. 本次國5北上管制成效與104年清明節比較，詳見表4。

表4 本次連假國5北上高乘載管制成效

行車條件 \ 日期	104年		105年	
	4月5日(日)	4月6日(一)	4月4日(一)	4月5日(二)
雪隧平均時速	50公里		55公里	
國5北上平均行車時間	50分鐘		62分鐘	
主線平均壅塞長度	1.5公里		3.7公里	
入口平均排隊長度	1.7公里		0.7公里	

(六)國5開放大客車行駛路肩及主線儀控成效

		未實施 (104年11 月平均)	105年清明	105年清明	105年清明	105年清明	
			第1天 (4/2)	第2天 (4/3)	第3天 (4/4)	第4天 (4/5)	
宜蘭-頭城 尖峰最高旅 行時間(分鐘)	大客車	26	X	12	12	12	
	小型車	34	X	28	30	21	
BOS啟動時間		X	X	14:37	11:20	09:07	
BOS結束時間		X	X	隔日01:07	隔日1:58	21:26	
最長回堵長 度(公里)	主線	8	X	6	6.5	4.5	
	入口前	頭城	2	X	2	2	1
		宜蘭	2.5	X	2	2	0
		羅東	2.5	X	2	2	0
		蘇澳	2	X	1	3	0

## 貳、高速公路交通事故情形

本次連假期間，國道交通事故件數共有302件(A1-1件，A2-17件，A3-284件)，較104年清明節連假之348件(A0-1件，A2-21件，A3-327件)為少。

## 參、本次假期國道交通狀況摘述與說明

本次連假與104年清明節相較，原收費路段雙向交通量大幅增加約5%(平均增加14萬輛次)，本次假期尖峰日(第2日)雙向交通量為歷年清明節連假最高，另假期首日南下交通量為所有假期(含春節)歷史新高。另探討該連假使用國道車輛數部分，本次連假使用比例約為49%，較104年清明節之41%高出8%。

表 5 本次連假與 104 年清明節連假交通量比較

清明節連假 (萬輛次)	105 年 全部	104 年 全部	全部國道 增減比例
第 1 天	288	260	11%
第 2 天	295	266	11%
第 3 天	275	273	1%
第 4 天	243	245	-1%
平均	275	261	5%

表 6 本次連假與 104 年清明節連假使用國道車輛數比較

	104年	105年
過年期間使用 國道車輛	4,568,717輛車(59%)	6,339,492輛車(84%)
清明節期間使 用國道車輛	3,722,512輛車(48%)	4,392,795輛車(58%)
登記車輛數	7,739,144輛車	7,554,319輛車

#### 肆、 結語

- 一、本(105)年清明節連假與去年均為 4 天連假且清明節為第 3 日，惟本次假期前 2 日交通量較去年增加 11%(南下增加 8~10%，北上增加 12~14%)，雙向交通量尖峰日為第 2 日，可能係本次連假前本局即宣導連假第 3 日為最尖峰日，故民眾提早於前 2 日上路。
- 二、另本年清明節連假第 1 日南下交通量創歷年新高，北部路段壅塞情形至 17 時疏解。
- 三、將再評估增加封閉交流道入口匝道、增加開放路肩路段及擴大辦理精進式匝道儀控以改善瓶頸路段交通狀況。
- 四、本次清明節假期首次實施措施
  - (一)國道壅塞路段及時段預測圖
  - (二)精進式匝道儀控推廣至國 1 中部路段
  - (三)旅行時間預測查詢增加新竹、嘉義