

105 年和平紀念日連續假期高速公路疏運情形

壹、疏運情形

一、全部國道

(一)原收費站路段交通量(表 1~2；圖 1~4)

1. 交通量為 231-274 萬輛次，平均為 255 萬輛次(較 104 年和平紀念日連假平均 236 萬輛次增加約 8%)，其中第二天 274 萬輛次，創和平紀念日連假歷史新高。
2. 雙向最高為第 2 天(2/28)之 274 萬輛次；南下最高為第 1 天(2/27)之 140 萬輛次；北上最高為第 2 天(2/28)之 141 萬輛次。
3. 暫停收費時段(23~6 時)為 22-26 萬輛次，平均為 25 萬輛次(較 104 年和平紀念日平均 21 萬輛次增加約 16%)。

表 1 本次連假與 104 年和平紀念日連假交通量比較

和平紀念日連假 (萬輛次)	105年 全部	104年 全部	全部國道 增減比例	105年 23-6時	104年 23-6時	23-6時 增減比例
第1天	260	235	11%	26	24	8%
第2天	274	242	13%	22	18	22%
第3天	231	232	0%	26	22	18%
平均	255	236	8%	25	21	16%

表 2 假期天候狀況彙整

日期	上/下午	天候	備註
2/27	上午	雨天	
	下午	雨天	
2/28	上午	晴天	
	下午	晴天	
2/29	上午	晴天	
	下午	晴天	

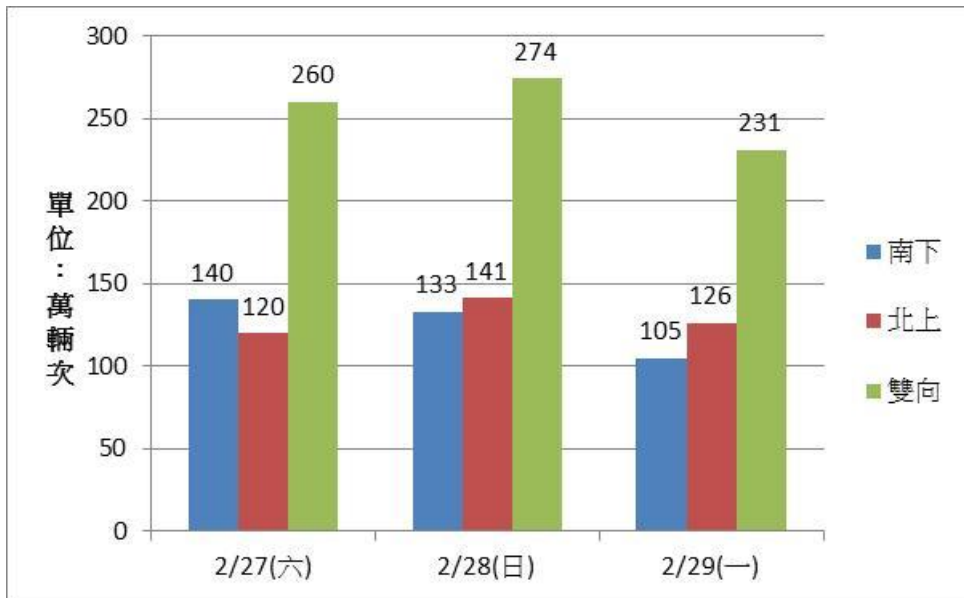


圖 1 本次連假原收費路段雙向交通量

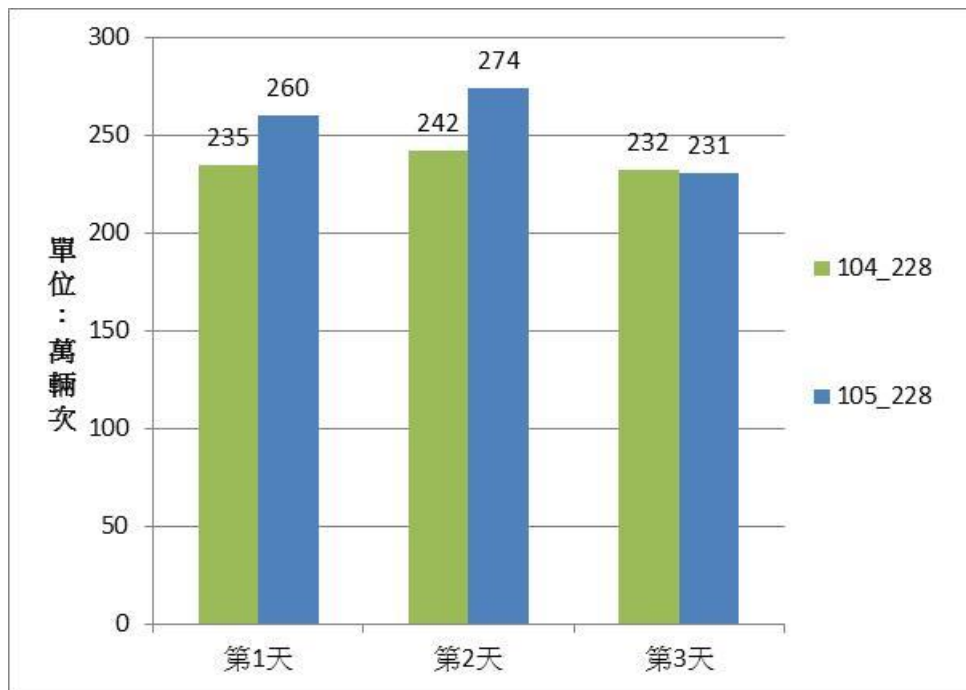


圖 2 本次連假與 104 年和平紀念日連假全日交通量比較

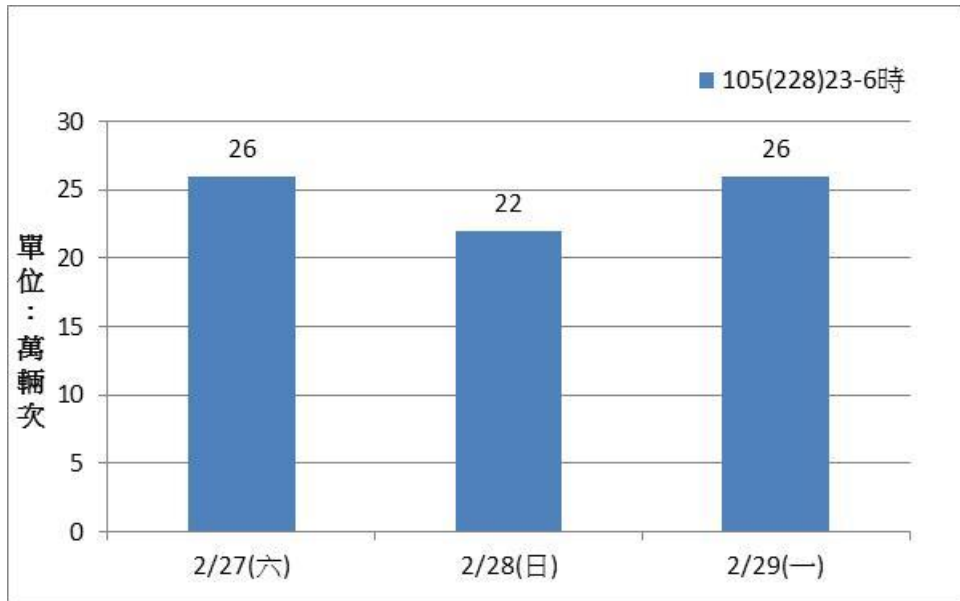


圖 3 本次連假暫停收費時段交通量

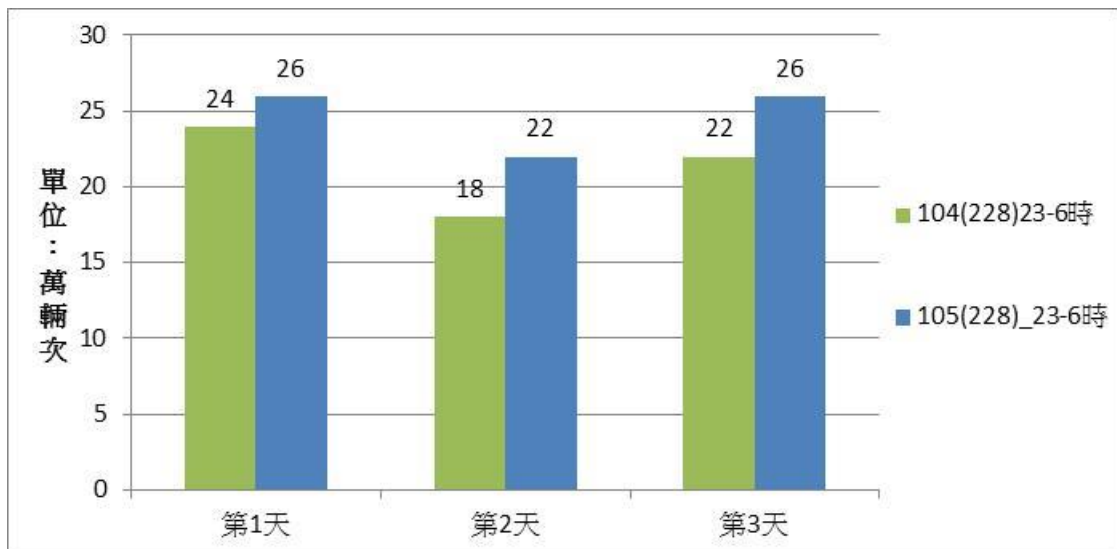


圖 4 本次連假與 104 年和平紀念日暫停收費時段交通量比較

(二) 總延車公里(圖 5~7)

1. 總延車公里為 90-107 百萬車公里，平均為 100 百萬車公里(較 104 年和平紀念日平均之 95 百萬車公里增加約 5%)。
2. 暫停收費時段(23~6 時)總延車公里為 8.3-10 百萬車公里，平均為 9.4 百萬車公里(較 104 年和平紀念日平均之 8.2 百萬車公里增加約 15%)。

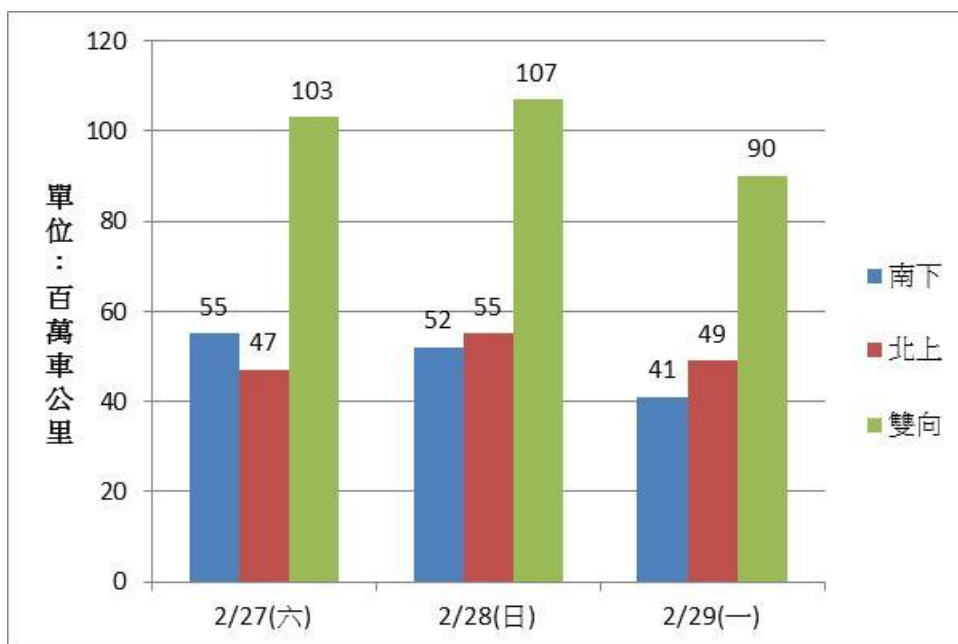


圖 5 本次連假雙向總延車公里

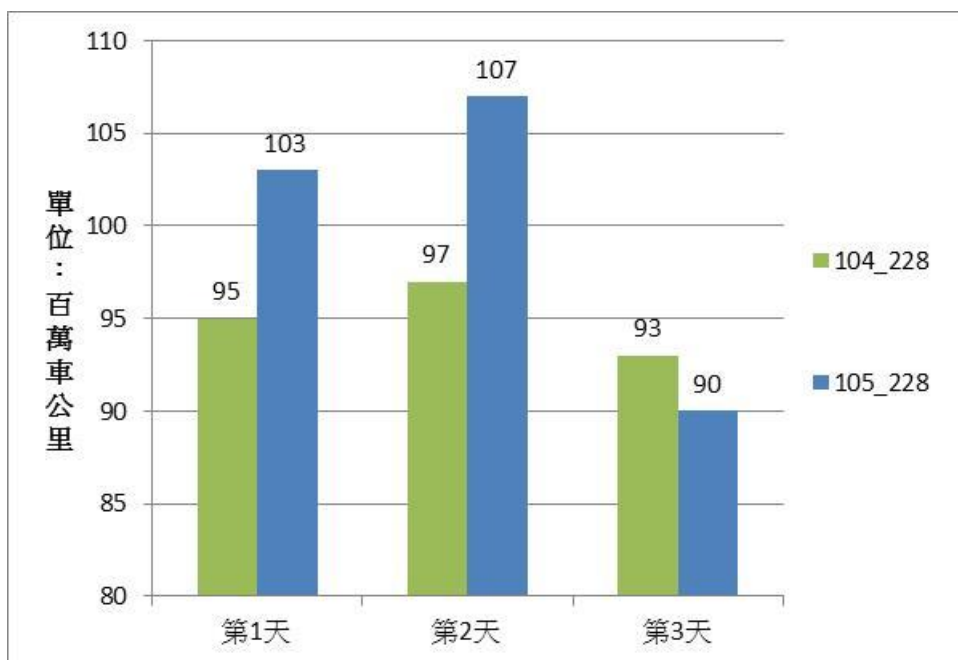


圖 6 本次連假與 104 年和平紀念日總延車公里比較

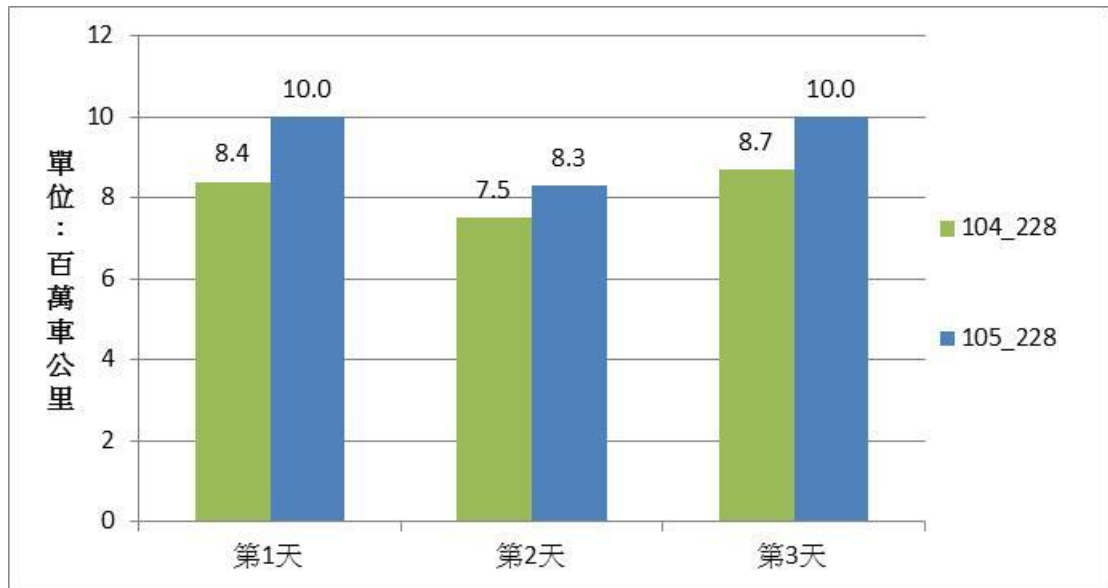


圖 7 本次連假與 104 年和平紀念日暫停收費時段總延車公里比較

(三) 臺北高雄雙向旅行時間(圖 8~10)

1. 南下以 2/27 上午尖峰時段之 5.1 小時最高(較 104 年和平紀念日尖峰時段之 4.1 小時增加約 1 小時)。
2. 北上以 2/28 下午尖峰時段之 4.6 小時最高(較 104 年和平紀念日尖峰時段之 4.1 小時增加約 30 分鐘)。

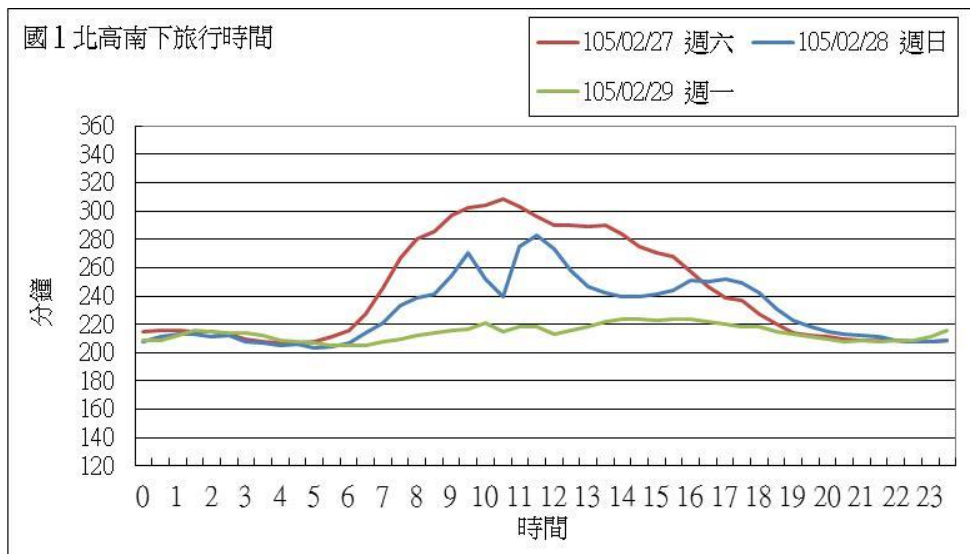


圖 8 本次連假北高南下旅行時間

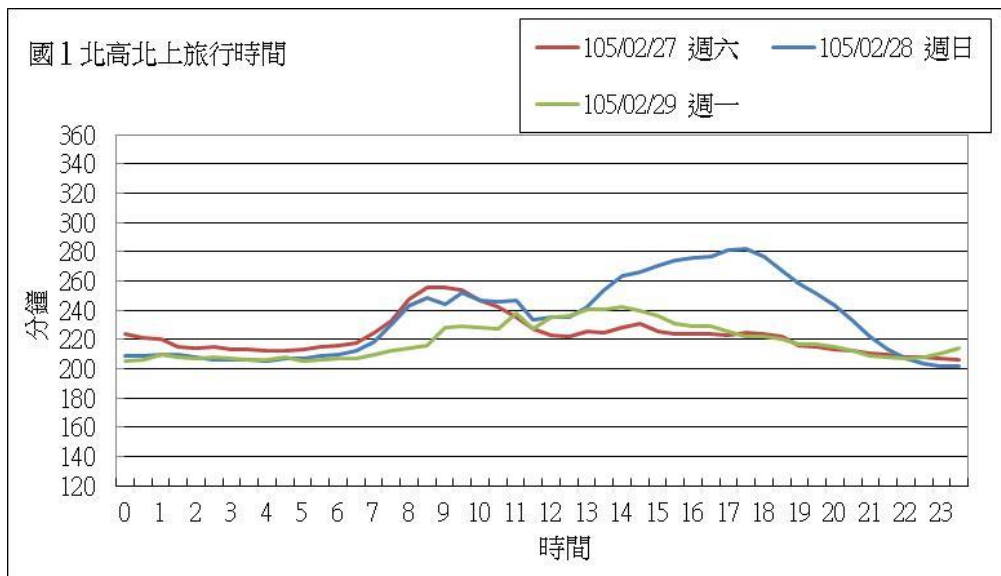


圖 9 本次連假高北北上旅行時間

(四)國 1 國 3 分流比例

本次連假期國 1 及國 3 之平均分流比例為 58：42，使用國 1 之比例與 104 年和平紀念日連假之 59：41 差異不大。

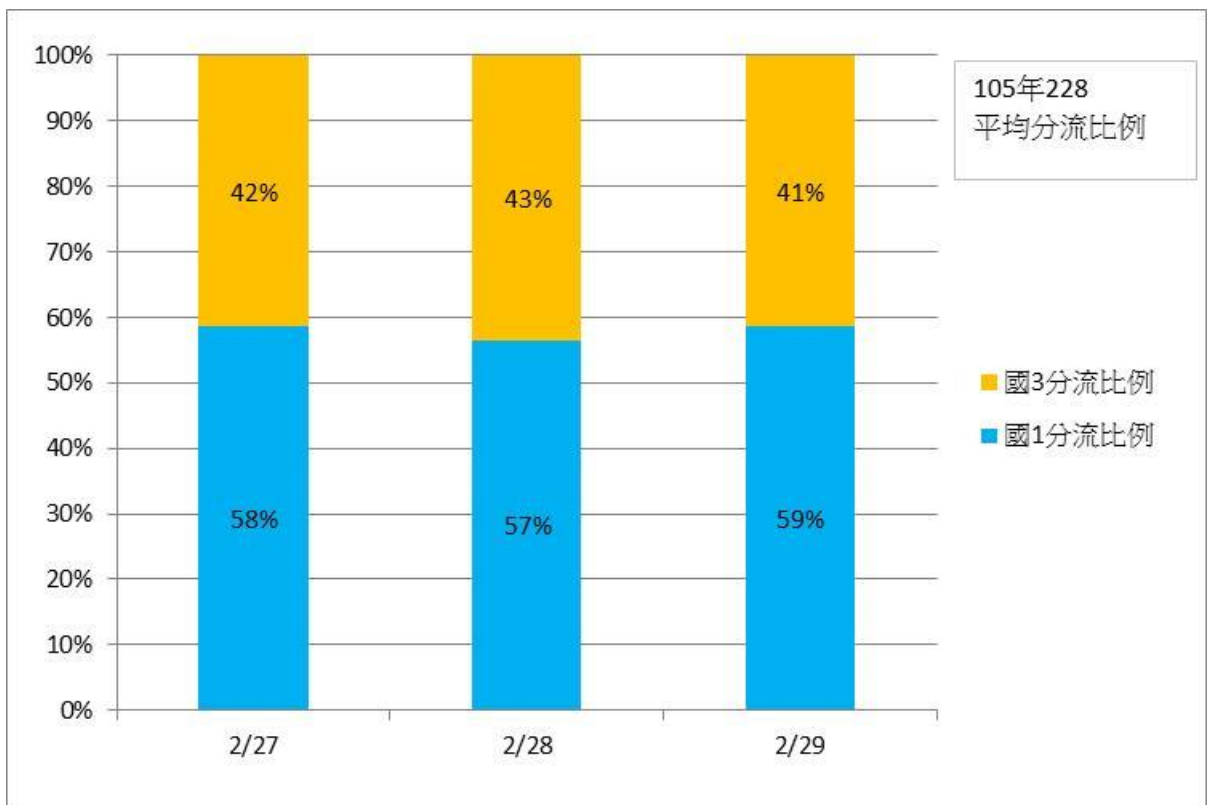


圖 10 本次連假期國 1 國 3 分流比例

二、國道 5 號

(一)原收費站路段交通量(表 3，圖 11~14)

1. 交通量為 5.9-7.0 萬輛次，平均為 6.6 萬輛次(較 104 年和平紀念日連假之 6.9 萬輛次減少約 3%)。

2. 本次連假國5南下及雙向以2/27之4.1萬輛次及7.0萬輛次最高；北上則以2/29之3.6萬輛次最高。

表3 本次連假國5與104年和平紀念日連假交通量比較

和平紀念日連假 (萬輛次)	105年 國5	104年 國5	國5 增減比例
第1天	7	7.3	-4%
第2天	7	7	0%
第3天	5.9	6.3	-6%
平均	6.6	6.9	-3%

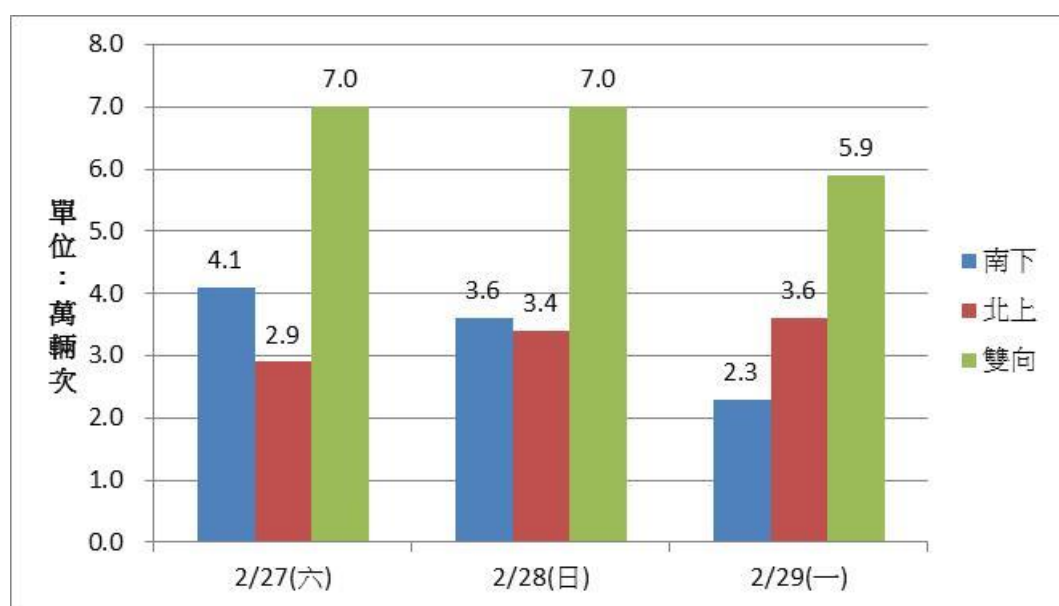


圖 11 本次連假國5原收費站路段雙向交通量

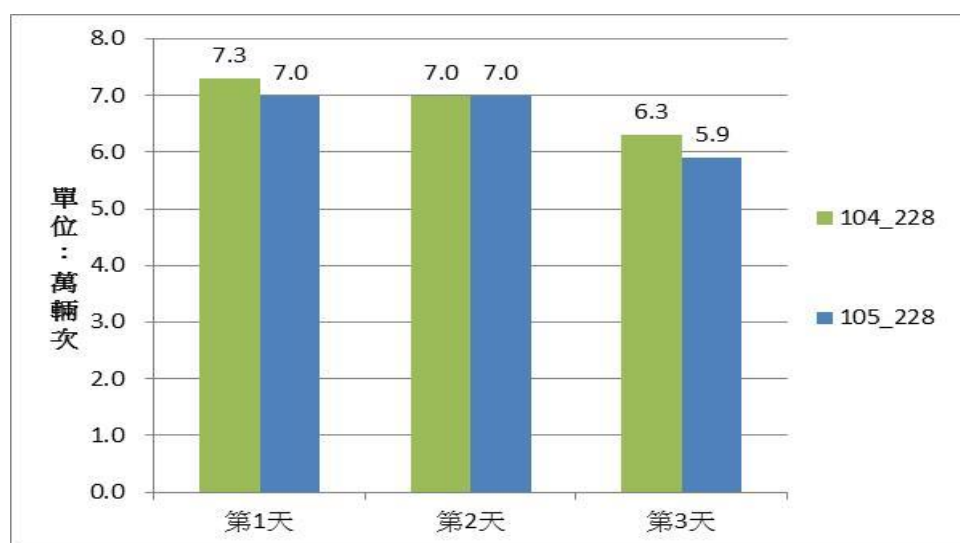


圖 12 本次連假國5原收費站交通量與104年和平紀念日比較

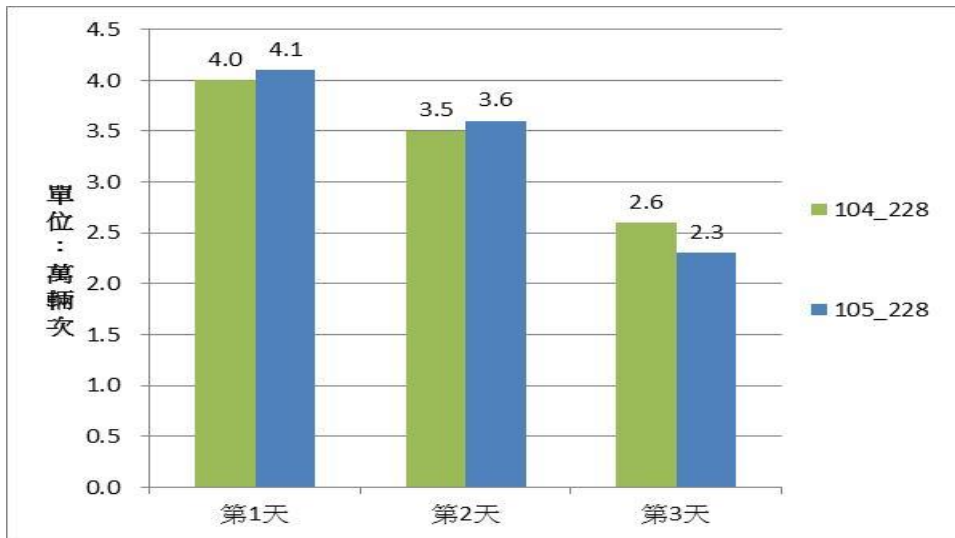


圖 13 國 5 原收費站路段南向交通量與 103 年和平紀念日比較

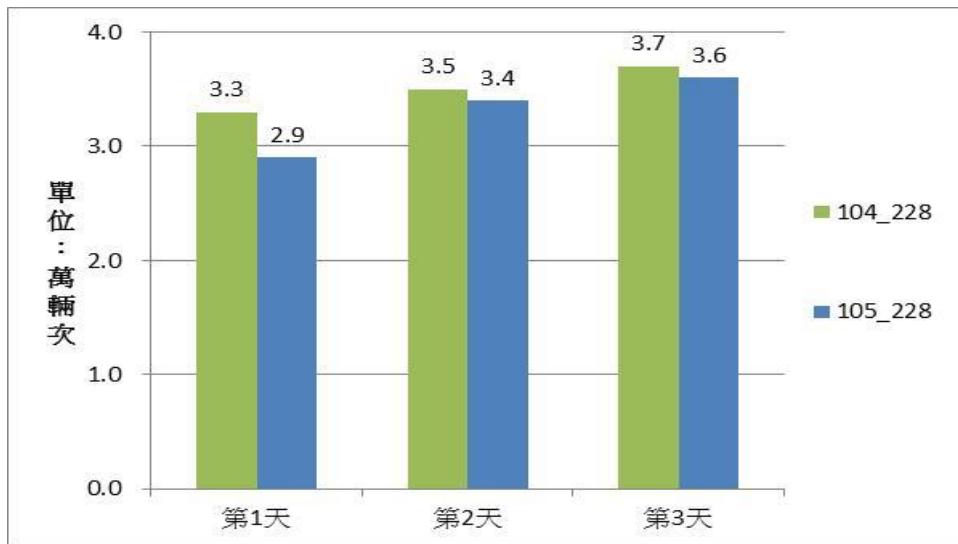


圖 14 國 5 原收費站路段北向交通量與 103 年和平紀念日比較

(二) 總延車公里(圖 15~16)

本次連假國 5 各日總延車公里為 2.5-3.0 百萬車公里，平均為 2.8 百萬車公里(較 104 年和平紀念日連假平均之 3.2 百萬車公里約減少 13%)。

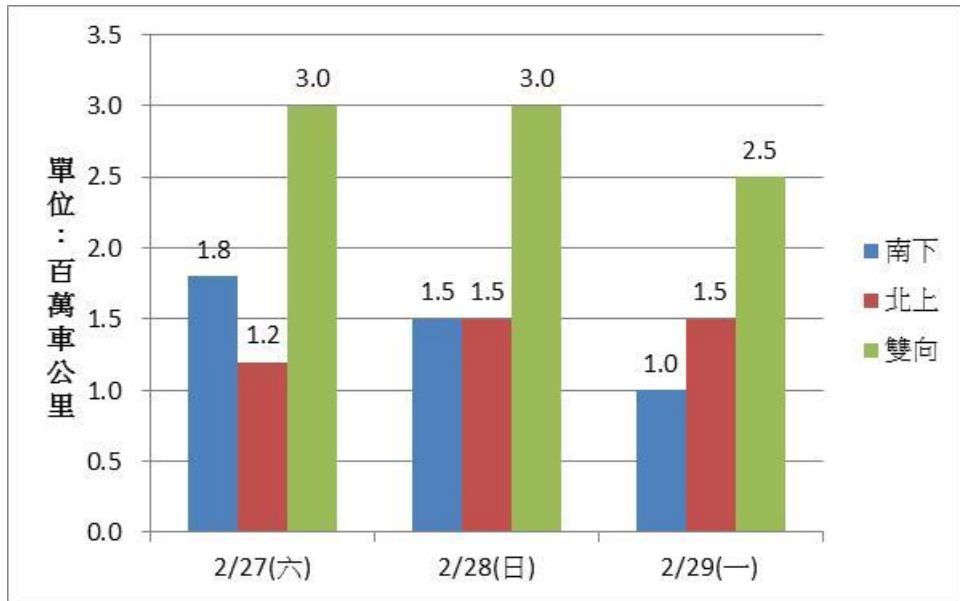


圖 15 國 5 雙向總延車公里

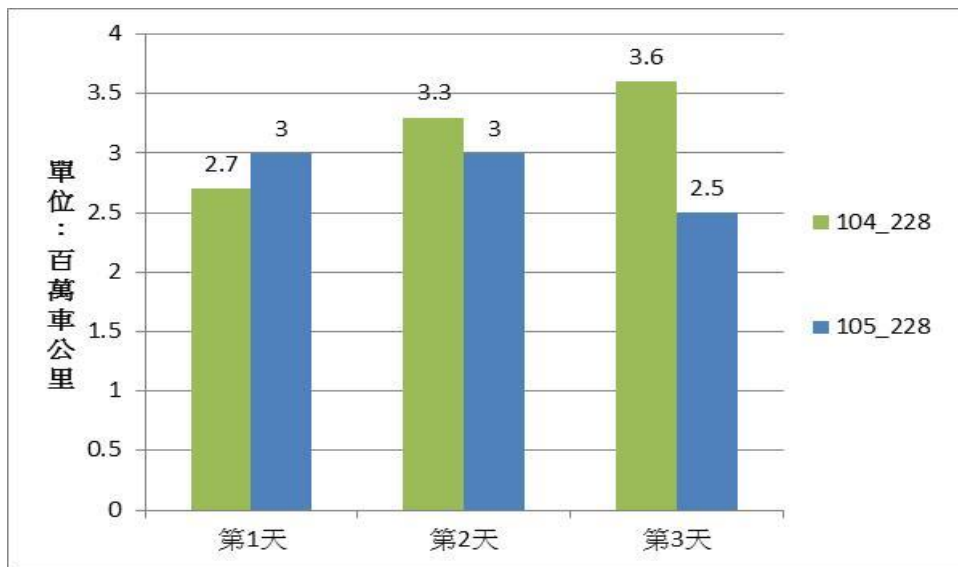


圖 16 國 5 總延車公里與 104 年和平紀念日比較

(三)南港系統至蘇澳雙向旅行時間(圖 17~18)

1. 南下以 2/27 下午尖峰時段之 53 分鐘最高(較 104 年和平紀念日連假最高之 41 分鐘約增加 12 分鐘)。
2. 北上以 2/29 下午尖峰時段之 74 分鐘最高(較 104 年和平紀念日連假最高之 52 分鐘約增加 22 分鐘)。

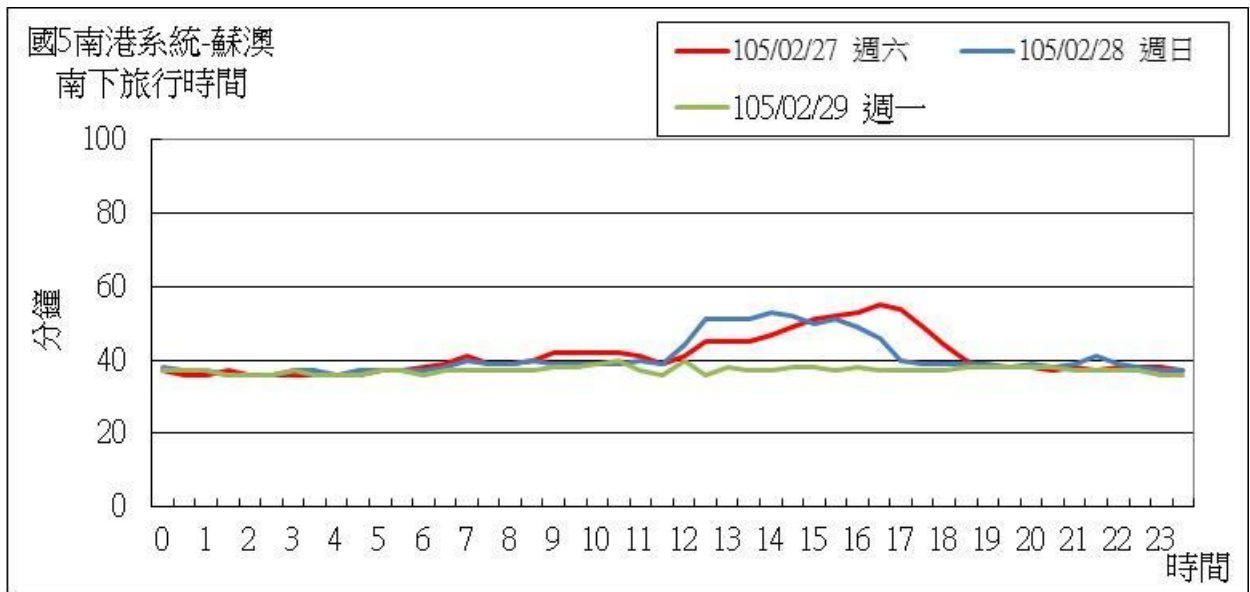


圖 17 本次連假國 5 南港系統至蘇澳南下旅行時間

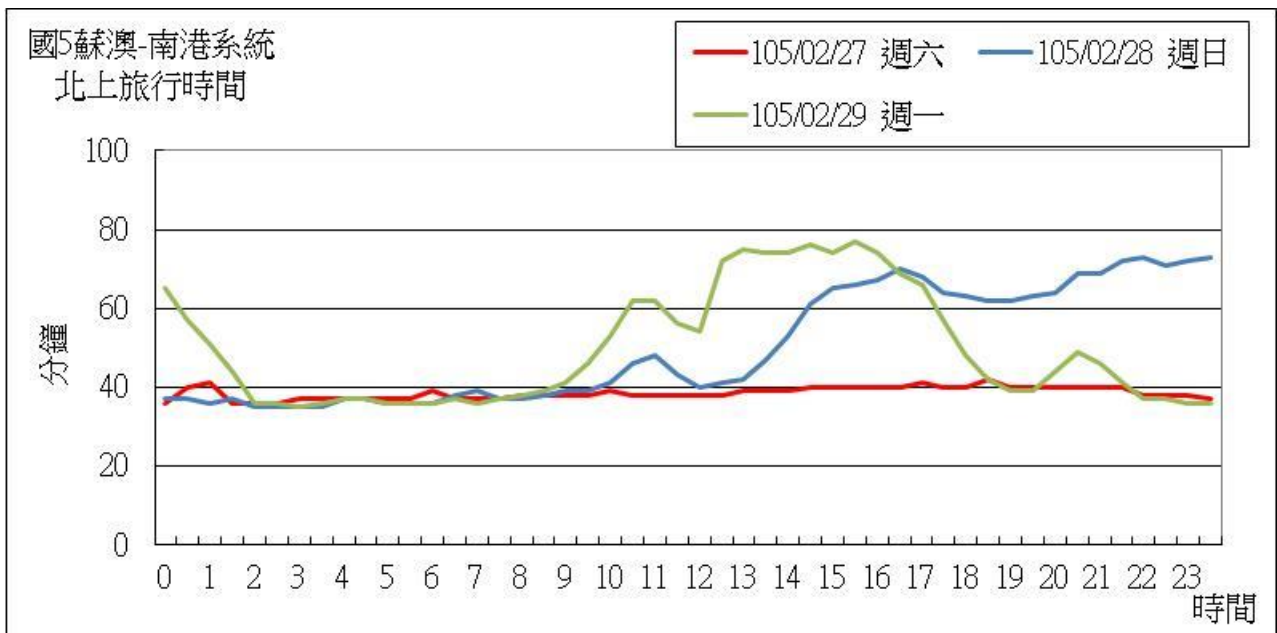


圖 18 本次連假國 5 蘇澳至南港系統北上旅行時間

(四)南下高乘載管制成效

1. 2月27日及28日上午7~12時實施國道5號南港系統至坪林南下高乘載管制措施。
2. 本次國5南下管制成效與104年和平紀念日比較，詳見表4。

表4 本次連假國5南下高乘載管制時段內最高旅行時間

管制時段內 最高旅行時間	105年	104年
	2月27日(六) 2月28日(日)	2月27日(五) 2月28日(六)
國3南下汐止系統至南港系統	8-19分鐘	10分鐘
國3北上安坑至南港系統	14-22分鐘	15~19分鐘
國5南下南港系統至頭城	24-27分鐘	23~25分鐘

(五)北上高乘載管制成效

1. 2月28日及29日下午15~20時實施國道5號蘇澳至頭城北上高乘載管制措施。
2. 本次國5北上管制成效與104年和平紀念日比較，詳見表5。

表5 本次連假國5北上高乘載管制成效

日期 行車條件	105年	104年
	2月28日(日) 2月29日(一)	2月28日(六) 3月1日(日)
雪隧平均時速	54公里	55公里
國5北上平均行車時間	62分鐘	50分鐘
主線平均壅塞長度	3.3公里	0.13公里
入口平均排隊長度	0.4公里	1.2公里

(六)國5開放大客車行駛路肩及主線儀控成效，詳見表6。

表6 本次連假國5開放大客車行駛路肩及主線儀控成效

		未實施 (104年11 月平均)	105元旦	105元旦	105元旦	105和平	105和平	
			第1天 (1/1)	第2天 (1/2)	第3天 (1/3)	第2天 (2/3)	第3天 (3/3)	
宜蘭-頭城尖峰 最高旅行時間 (分鐘)	大客車	26	11	11	15	10	11	
	小型車	34	18	36	43	24	32	
BOS啟動時間		X	15:32	14:40	09:39	14:30	10:21	
BOS結束時間		X	23:40	翌01:00	22:30	翌01:20	22:51	
最長回堵長度 (公里)	主線	8	4.5	7.5	7.5	6	6	
	入口前	頭城	2	2.5	2.5	2.5	2.5	2
		宜蘭	2.5	2	2	2	2	2
		羅東	2.5	0	2	2	2	1.5
		蘇澳	2	0	0.5	0.5	0.5	1

貳、高速公路交通事故情形

本次連假期間，國道交通事故件數共有 289 件(A1-3 件，A2-6 件，A3-280 件)，較 104 年和平紀念日連假之 167 件(A1-0 件，A2-5 件 11 傷，A3-162 件)為多。

參、本次假期國道交通狀況摘述與說明

- 一、本次連假與 104 年和平紀念日相較，原收費路段雙向交通量大增加約 8%(平均增加 19 萬輛次)，其中第 2 天(2/28)交通量達到 274 萬輛次，係受當日大晴天因素，使國道出現該連假最大交通量且創和平紀念日連假歷史新高；另探討該連假使用國道車輛數部分，本次連假使用比例約為 49%，較 104 年和平紀念日之 41% 高出 8%。

表 7 本次連假與 104 年和平紀念日連假交通量比較

和平紀念日連假 (萬輛次)	105年 全部	104年 全部	全部國道 增減比例	105年 23-6時	104年 23-6時	23-6時 增減比例
第1天	260	235	11%	26	24	8%
第2天	274	242	13%	22	18	22%
第3天	231	232	0%	26	22	18%
平均	255	236	8%	25	21	16%

表 8 本次連假與 104 年和平紀念日連假使用國道車輛數比較

	105年		104年	
	萬輛	比例	萬輛	比例
228連假 使用國道車輛數	372	49%	315	41%
登記車輛數	755		774	

- 二、惟北高雙向尖峰時段旅行時間仍可維持在 5.1 小時以內，西部國道長途旅次尚可維持一定服務水準(本次北高雙向旅行時間實際與預測值如圖 19)。研判因去(104)年和平紀念日連假與春節假期僅差距 3 天，用路人已於節前返回工作崗位及開學，故交通狀均未湧現明顯車潮，由於本次連假距春節連假已達 2 週，且正值元宵節台灣燈會舉辦期間，故國道交通量與旅行時間均明顯較去年增加。

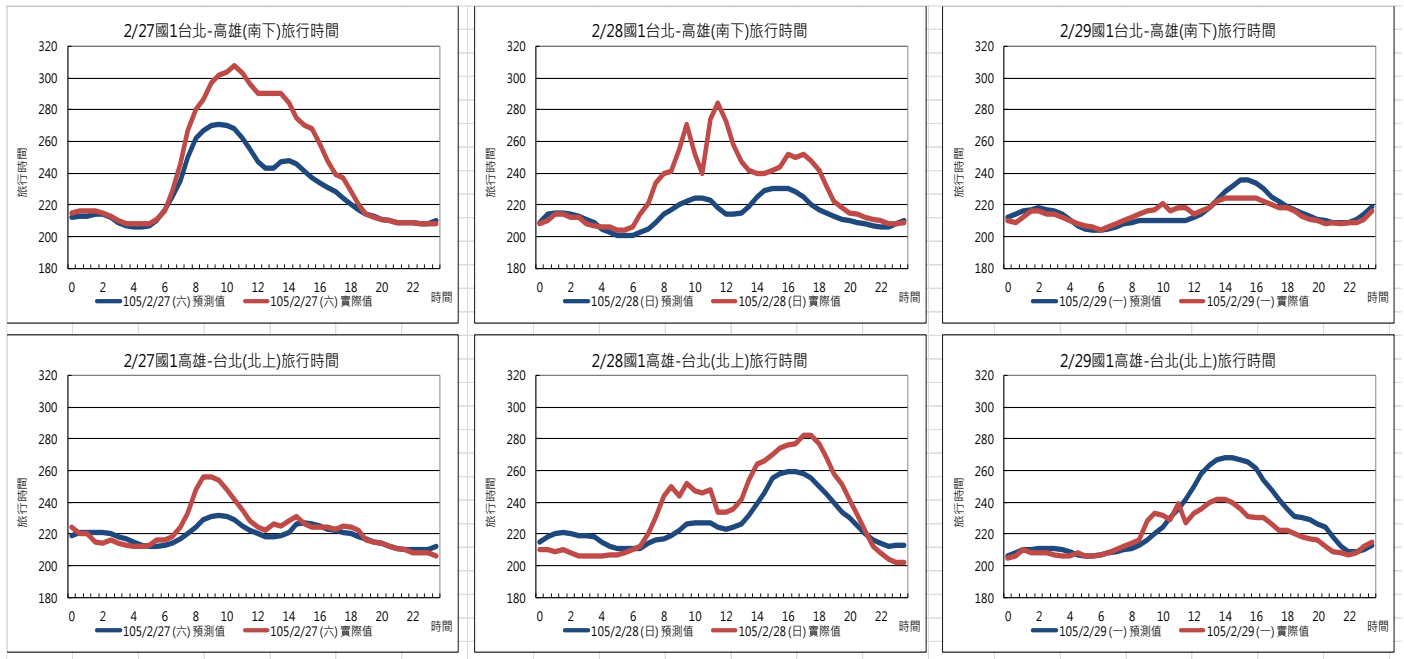


圖 19 本次連假北高雙向旅行時間實際與預測值比較圖

三、針對 2 月 27 日上午 9-13 時國 1 南下楊梅-新竹及下午 13-17 時湖口-新竹系統壅塞說明：

- (一)經比較 2 月 27 日與 28 日兩天路段尖峰通過量，研判由於該日下大雨視線不良因素影響，導致楊梅至新竹系統路段最大服務流率減少 1 成；另經與 2 月 28 日大晴天比較(2/28 當日僅上午楊梅至湖口壅塞)，2 月 27 日該路段之壅塞時段(9-17 時)每小時平均增加 2,754 輛次(共增加 24,791 輛次，分時流量圖如下表)，顯見 2 月 27 日該路段交通量仍屬大量且已達不穩定車流，故無法達到最大服務流量，加上天候下雨因素持續一整天，造成該路段於 17 時方才紓解。

表 9 2/27、2/28 分時流量表

時段	2月27日 國1南下					2月28日 國1南下				
	湖口	竹北	新竹(公道五路)	新竹(園區二路)	新竹系統	湖口	竹北	新竹(公道五路)	新竹(園區二路)	新竹系統
00~01	2,284	2,257	1,822	2,170	2,028	1,831	1,749	1,234	1,472	1,293
01~02	1,385	1,380	1,151	1,315	1,198	1,176	1,083	837	963	871
02~03	992	1,001	842	964	833	773	733	571	675	620
03~04	929	902	758	846	727	560	541	424	496	462
04~05	1,272	1,255	1,121	1,233	1,135	811	778	637	727	628
05~06	2,443	2,448	2,157	2,459	2,060	1,704	1,670	1,400	1,594	1,352
06~07	3,954	4,105	3,471	3,919	3,131	3,904	4,016	3,354	3,703	3,479
07~08	5,445	5,458	4,336	5,404	4,474	6,284	6,176	5,191	6,371	6,127
08~09	5,291	5,591	4,414	5,859	5,013	4,694	5,848	4,991	6,328	5,972
09~10	4,883	5,255	4,299	5,830	5,243	2,363	3,152	2,482	4,098	4,707
10~11	4,783	5,271	4,427	6,045	4,981	2,618	3,635	2,695	4,330	4,557
11~12	4,895	5,039	4,062	5,571	4,735	3,817	4,457	3,366	4,940	5,232
12~13	4,836	5,147	4,150	5,653	4,922	5,407	5,801	4,310	5,607	5,469
13~14	5,414	5,578	4,331	5,969	5,130	5,983	6,168	4,475	5,828	5,727
14~15	5,591	5,850	4,557	5,974	5,064	5,733	6,310	4,525	6,057	5,541
15~16	4,875	5,010	3,861	5,431	4,807	4,472	4,675	3,073	4,420	3,937
16~17	5,816	5,933	4,387	5,771	4,570	4,300	4,230	2,810	4,173	3,675
17~18	4,664	5,167	3,614	5,516	5,124	4,244	4,055	2,674	3,909	3,424
18~19	4,085	4,135	2,619	3,895	3,299	3,858	3,703	2,156	3,207	2,939
19~20	3,666	3,796	2,409	3,773	3,101	3,788	3,705	2,307	3,603	3,186
20~21	3,784	3,852	2,453	3,450	2,880	4,206	3,999	2,484	3,561	3,105
21~22	3,836	3,807	2,499	3,454	2,807	4,506	4,211	2,732	3,737	3,091
22~23	3,665	3,408	2,224	2,916	2,497	4,303	3,920	2,577	3,293	2,817
23~24	2,833	2,638	1,881	2,267	1,883	3,680	3,321	2,209	2,600	2,179
總計	91,621	94,283	71,845	95,684	81,642	85,015	87,936	63,514	85,692	80,390
9-17時車流量	41,093	43,083	34,074	46,244	39,452	34,693	38,428	27,736	39,453	38,845
較02.28增加比例	16%	11%	19%	15%	2%					

(二)當日北區實施精進匝道儀控部分(時空圖如表 10)，105 年和平假期首日 2/27(六)，因天雨視線不良影響，國 1 南下楊梅至新竹系統路段最大服務流量約減少 1 成；壅塞時段增加 3 小時，壅塞長度增加 13 公里。

表 10 2/27、2/28 北區時空圖

105年2月27日(六)													103年2月28日(五)																						
時段	林口	桃園	機場系統	中壢服務區	內壢	中壢	平鎮系統	幼獅	楊梅	湖口	竹北	新竹(公道五路)	新竹(園區二路)	新竹系統	頭份	頭屋	苗栗	時段	林口	桃園	機場系統	中壢服務區	內壢	中壢	平鎮系統	幼獅	楊梅	湖口	竹北	新竹(公道五路)	新竹(園區二路)	新竹系統	頭份	頭屋	苗栗
0000	94	94	94	90	89	92	95	96	95	95	96	96	96	97	97	97	97	0000	99	97	95	97	95	93	95	95	96	97	97	96	98	98	97	98	
0100	93	93	93	91	91	92	95	95	95	95	97	96	96	98	99	99	99	0100	94	94	89	94	89	92	95	92	93	94	98	97	93	93	98	97	
0200	92	92	92	90	89	89	94	93	93	94	95	95	95	96	96	96	96	0200	95	93	94	93	94	90	94	94	92	95	95	93	95	95	95	95	
0300	93	93	92	90	88	91	94	93	94	95	95	95	95	96	96	94	94	0300	94	91	94	91	94	91	94	92	91	95	97	95	96	95	94	94	
0400	93	93	93	91	88	92	94	94	94	94	96	96	96	96	97	97	97	0400	97	96	94	96	94	93	96	96	94	97	98	97	97	97	97	97	
0500	92	93	93	91	89	91	94	95	93	94	94	94	94	94	96	96	96	0500	99	98	97	98	97	96	97	97	97	97	97	97	97	98	98	98	
0600	92	92	91	88	86	89	93	92	89	87	87	87	81	94	96	96	0600	100	97	96	97	96	95	97	97	95	93	92	92	95	98	99	99	99	
0700	89	89	88	82	81	82	90	84	72	64	54	60	62	90	92	93	0700	99	97	95	97	95	93	95	96	97	77	81	83	90	95	97	98		
0800	88	88	86	79	74	54	82	65	42	35	22	49	77	87	90	92	0800	99	97	94	97	94	87	84	65	44	52	56	63	83	91	93	94	94	
0900	86	85	79	48	26	41	80	64	32	22	25	45	75	84	87	91	0900	97	95	93	95	93	62	83	61	31	29	34	43	64	75	74	82		
1000	86	81	60	19	14	38	77	65	31	18	27	43	57	62	70	91	1000	98	96	92	96	92	43	74	53	18	21	26	33	46	47	45	78		
1100	87	77	54	18	16	43	79	60	22	17	22	28	25	40	64	92	1100	98	96	87	96	87	42	58	37	17	21	27	35	48	45	40	78		
1200	89	89	86	65	51	60	88	63	23	16	20	23	22	40	65	93	1200	99	98	96	98	96	46	85	62	24	29	34	41	51	50	47	80		
1300	90	90	88	82	80	76	91	69	31	22	29	34	29	43	66	93	1300	99	97	96	97	96	89	95	71	36	36	45	55	76	68	48	80		
1400	87	87	85	81	81	84	92	65	26	31	36	31	42	64	93	1400	97	95	94	95	94	92	96	95	68	39	45	48	56	57	56	79			
1500	85	85	83	77	78	80	90	69	27	22	28	39	40	62	89	1500	97	94	92	94	92	89	94	95	82	53	43	46	53	55	59	80			
1600	83	85	84	78	78	81	92	92	75	42	34	34	26	38	62	91	1600	96	93	91	93	91	91	95	95	92	80	62	73	64	53	80			
1700	77	78	79	79	80	84	93	93	88	78	54	45	44	47	68	91	1700	94	93	92	93	92	91	95	95	94	92	93	93	95	93	89	84		
1800	79	84	85	81	80	83	88	90	88	85	87	88	77	74	82	92	1800	95	93	90	93	90	90	92	93	93	91	92	93	95	96	96	95		
1900	89	89	89	85	84	88	91	92	91	89	90	91	92	94	95	95	1900	95	93	90	93	90	91	92	93	93	92	92	94	96	96	96			
2000	90	91	90	86	85	89	92	92	90	88	90	90	92	94	95	95	2000	94	92	90	91	92	90	91	92	93	94	93	93	95	96	96	96		
2100	90	90	89	85	84	87	90	92	91	90	91	91	93	95	96	96	2100	94	92	91	92	93	94	94	94	94	94	94	95	97	97	97	97		
2200	90	91	91	87	86	89	92	92	91	90	92	93	94	96	97	97	2200	96	95	93	95	93	92	93	94	94	94	96	96	97	98	98	99		
2300	94	94	92	88	88	90	93	94	93	92	93	94	95	96	97	97	2300	97	94	92	94	92	93	95	96	93	96	98	97	97	97	97	98		

表 12 本次連假國 5 與 104 年和平紀念日連假交通量比較

和平紀念日連假 (萬輛次)	105年 國5	104年 國5	國5 增減比例
第1天	7	7.3	-4%
第2天	7	7	0%
第3天	5.9	6.3	-6%
平均	6.6	6.9	-3%

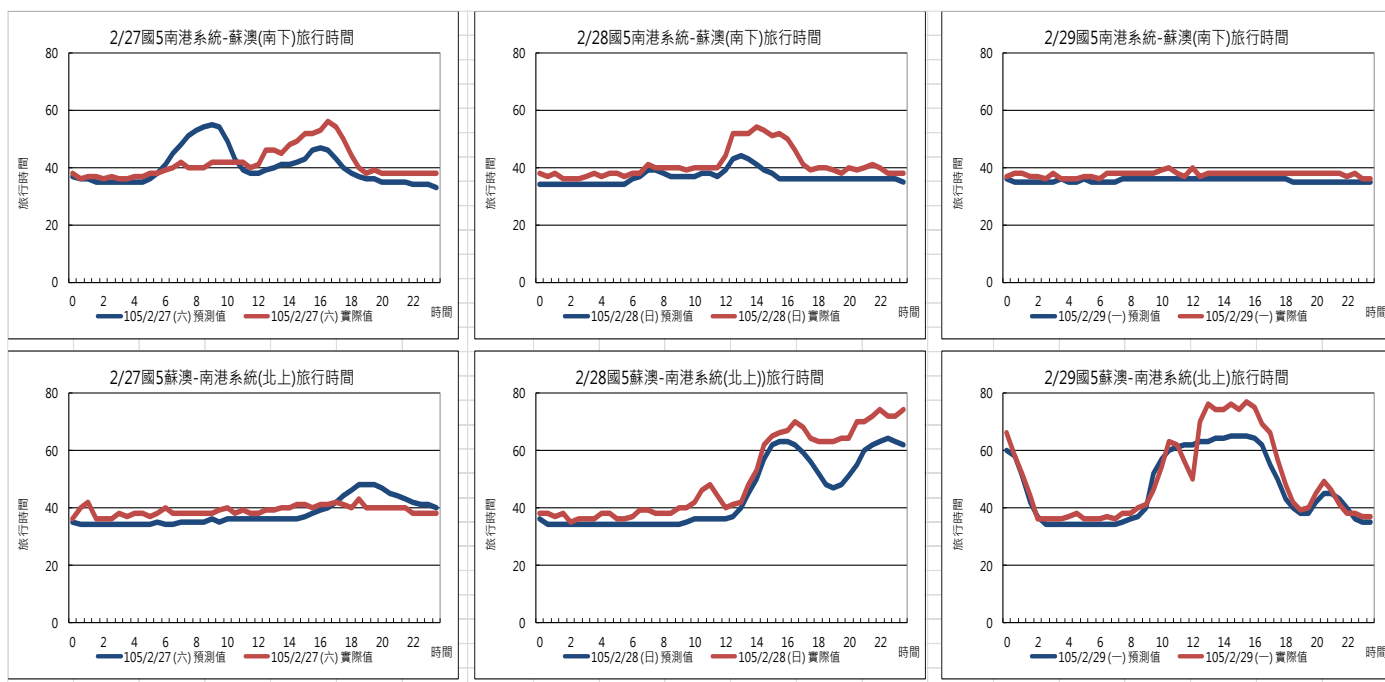


圖 20 本次國 5 雙向旅行時間實際與預測值比較圖