

# 105 年元旦連續假期高速公路疏運情形

## 壹、全部國道

### 一、原收費站路段交通量

(一) 本次 3 天連假各日交通量為 241~271 萬輛次，平均為 255 萬輛次（圖 1），較 104 年國慶日 3 天連假平均之 235 萬輛次增加約 8.5%（圖 2）。

(二) 本次連假雙向交通量最高為第 1 天（1 月 1 日）之 271 萬輛次。

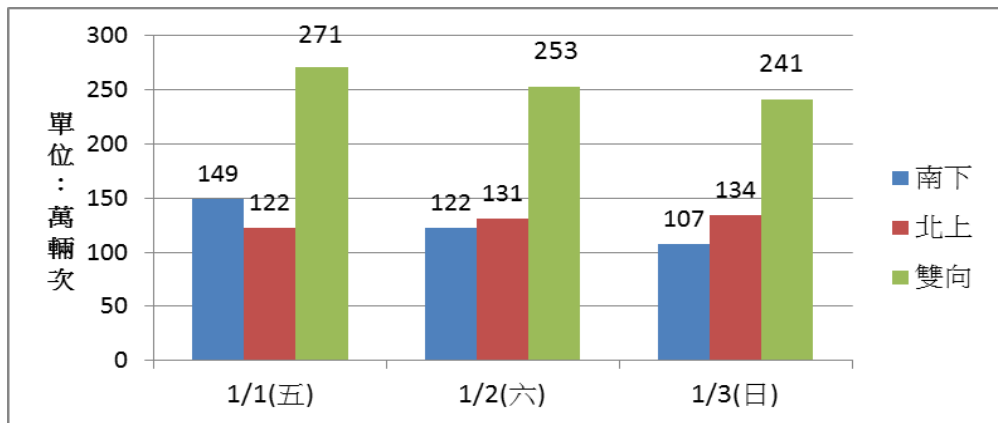


圖 1 本次連假原收費路段雙向交通量

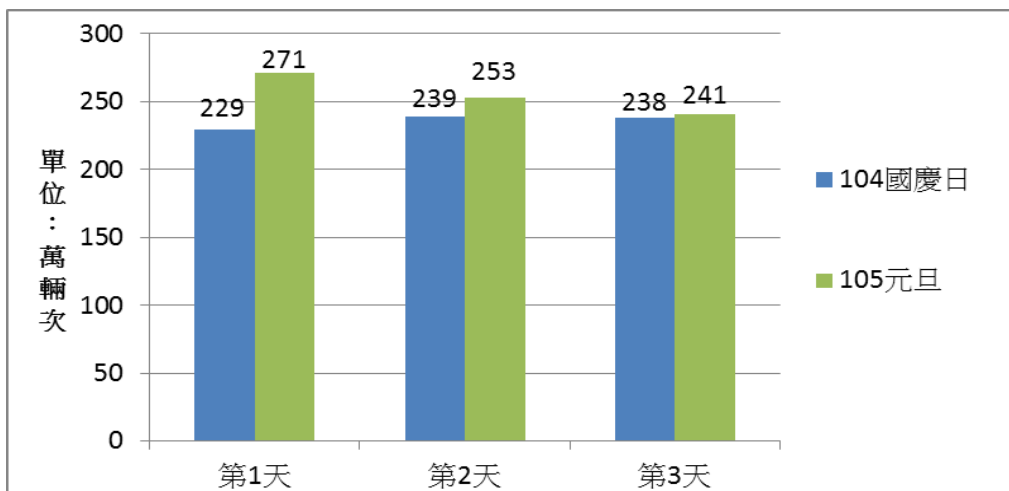


圖 2 本次連假與 104 年國慶日連假全日交通量比較

(三) 本次連假暫停收費時段（23~6 時）交通量為 19~39 萬輛次，平均約為 27 萬輛次（圖 3），較 104 年國慶日平均 24 萬輛次增加約 12.5%（圖 4）。

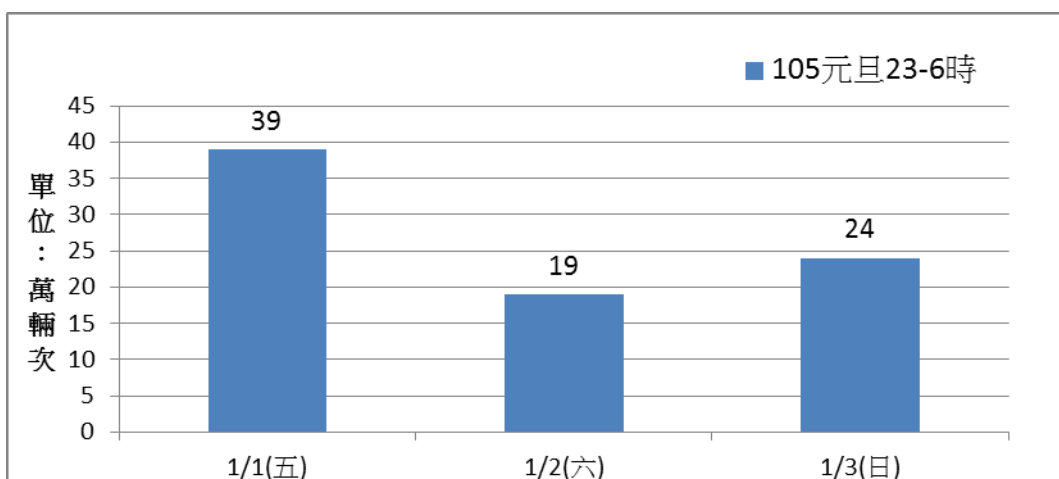


圖 3 本次連假暫停收費時段交通量

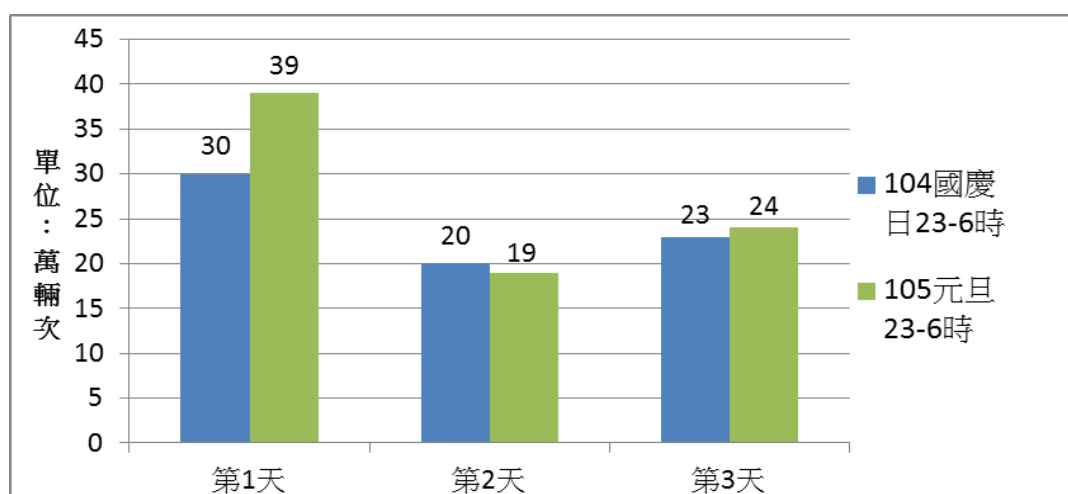


圖 4 本次連假與 104 年國慶日暫停收費時段交通量比較

## 二、總延車公里

(一) 本次連假各日總延車公里為 96~107 百萬車公里，平均為 101 百萬車公里(圖 5)，較 104 年國慶日連假平均之 93 百萬車公里(圖 6)增加約 8.6%。

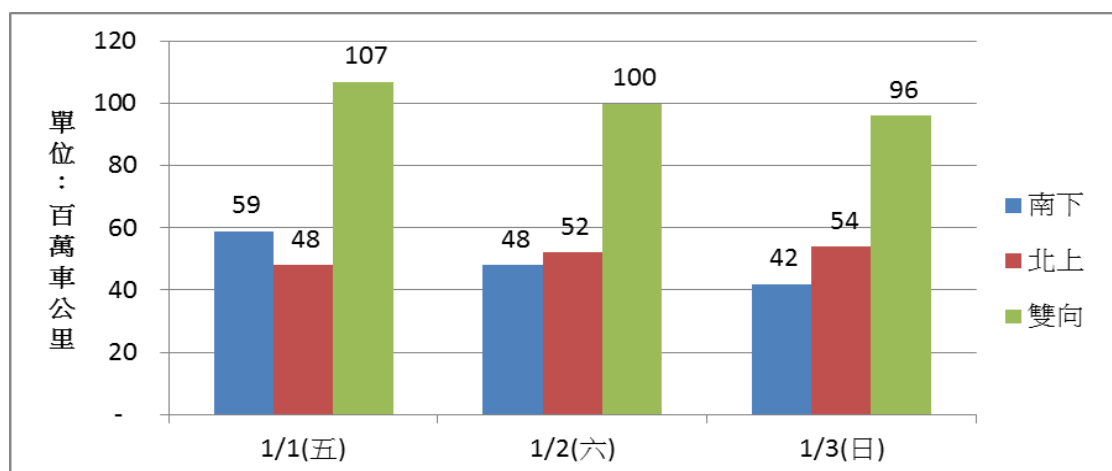


圖 5 本次連假雙向總延車公里

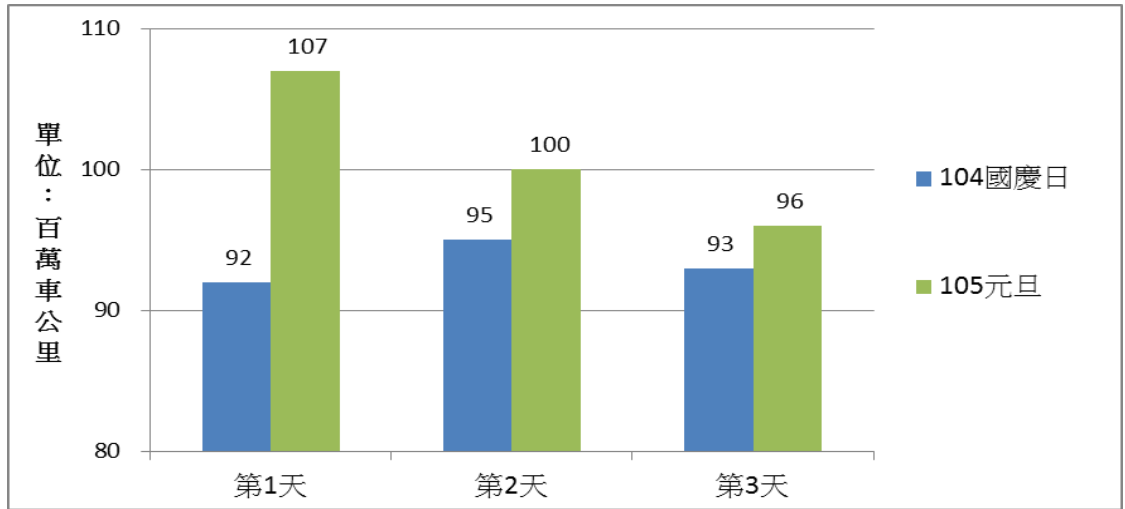


圖 6 本次連假與 104 年國慶日總延車公里比較

(二) 本次連假暫停收費時段 (23~6 時) 總延車公里為 7.5~15.3 百萬車公里，平均為 10.8 百萬車公里 (圖 7)，較 104 年國慶日連假平均之 9 百萬車公里 (圖 6) 增加約 16.6%。

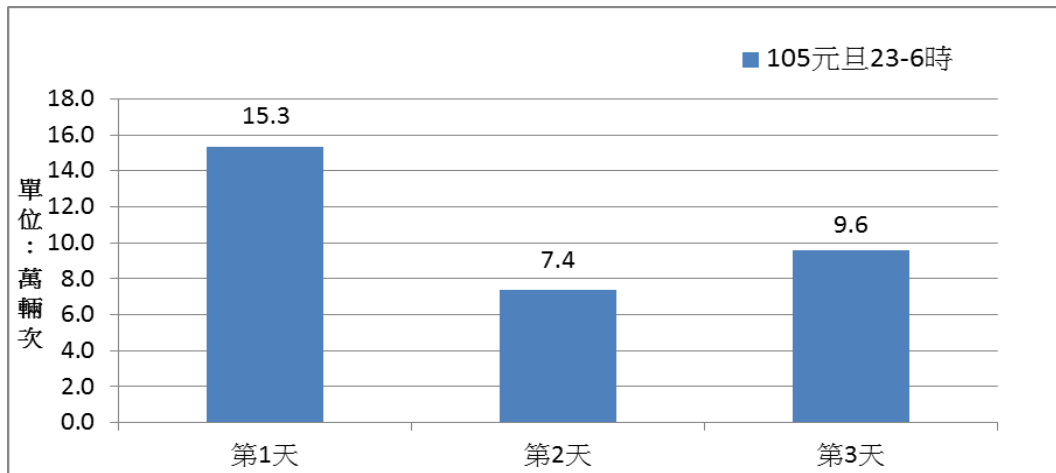


圖 7 本次連假暫停收費時段總延車公里

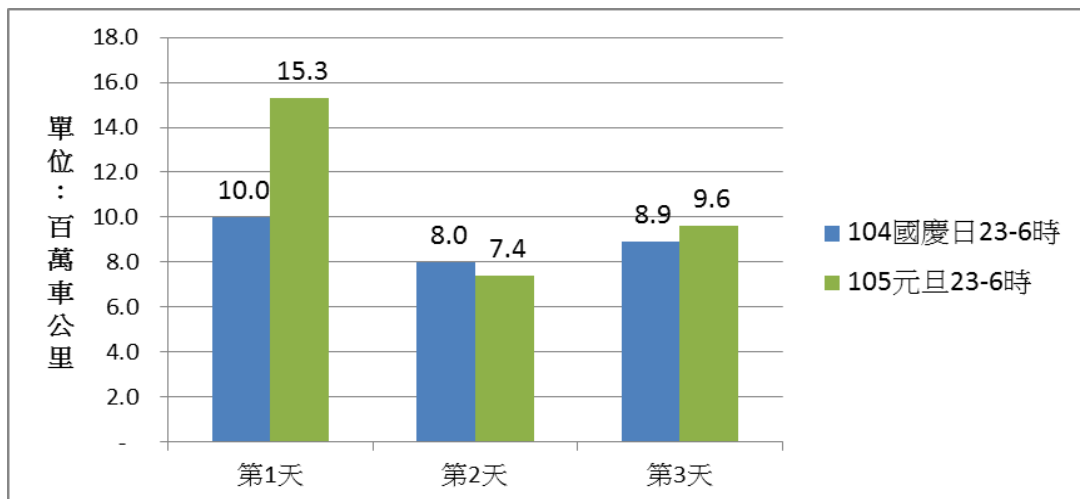


圖 8 本次連假與 104 年國慶日暫停收費總延車公里比較

三、臺北高雄雙向旅行時間

- (一) 南下以 1 月 3 日下午尖峰時段之 4.3 小時最高 (圖 9)，較 104 年國慶日連假尖峰時段之 4.3 小時相同，經查係該日中南部地區下午受下雨影響，車速減緩且發生多起碰撞事故，造成多處路段壅塞，致行車旅行時間增加。

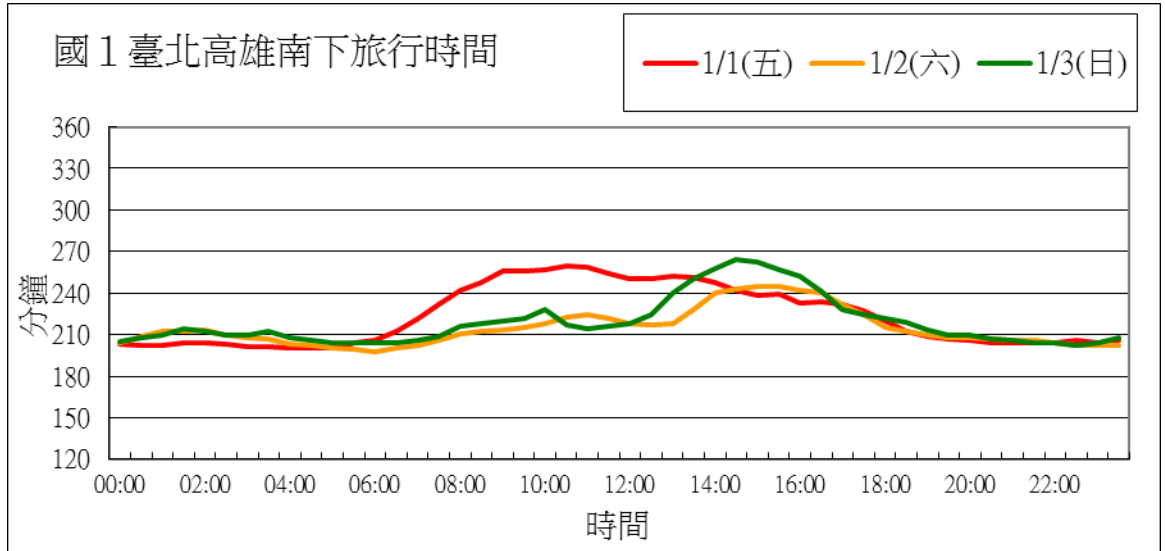


圖 9 本次連假臺北高雄南下旅行時間

- (二) 北上以 1 月 3 日下午尖峰時段之 5.2 小時最高 (圖 10)，較 104 年國慶日連假尖峰時段之 4.1 小時增加約 21.1%。

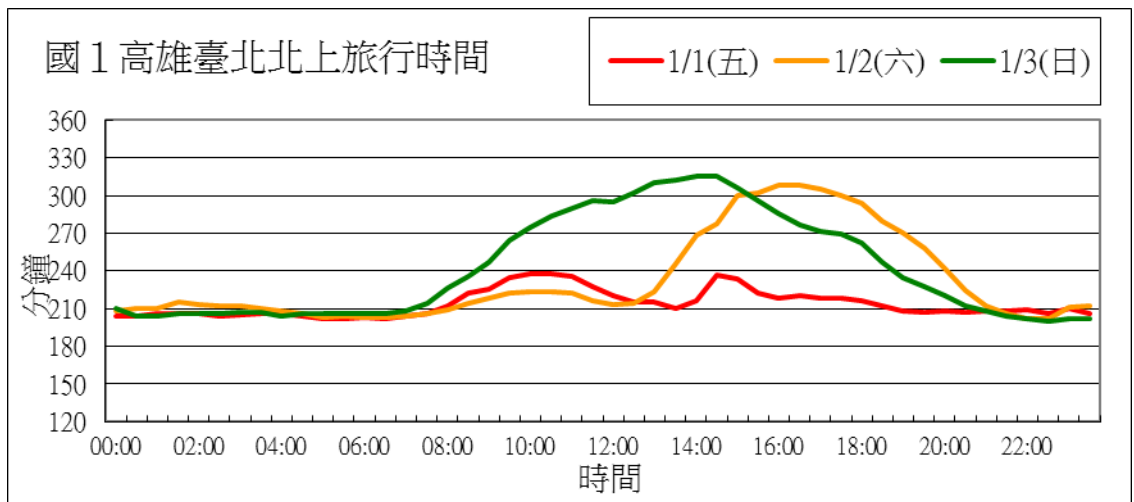


圖 10 本次連假高雄臺北北上旅行時間

- (三) 國 1 國 3 分流比例

本次連假期間國 1 及國 3 之平均分流比例為 57:43，使用國 1 之比例與 104 年國慶日連假期間之 59:41 相當 (圖 11)。

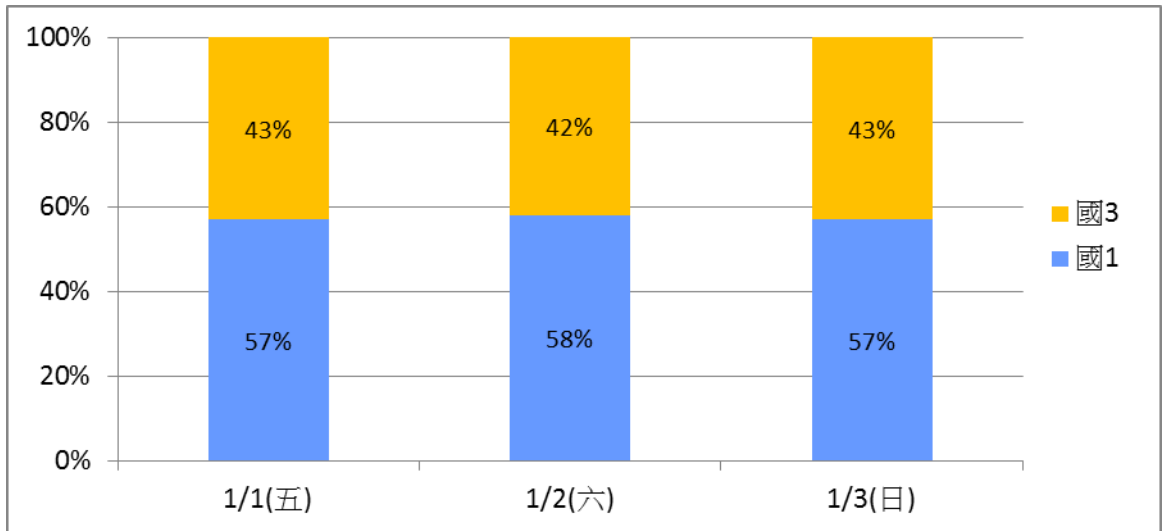


圖 11 本次連假國 1 國 3 分流比例

## 貳、 國道 5 號

### 一、原收費站路段交通量

- (一)國 5 之原收費站交通量為 6.0~8.2 萬輛次，平均為 7.0 萬輛次（圖 12），較 104 年國慶日連假之 6.4 萬輛次增加約 8.6%（圖 13）。
- (二)本次連假國 5 南下以 1 月 1 日之 4.7 萬輛次最高；北上以 1 月 3 日之 3.8 萬輛次最高；雙向以 1 月 1 日之 8.2 萬輛次最高（圖 14、15）。

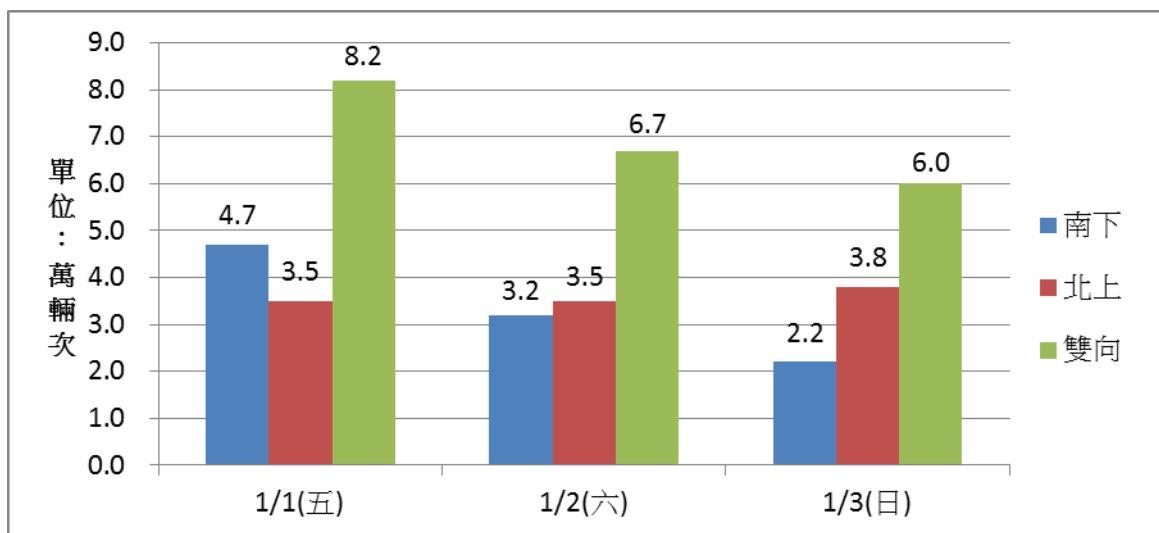


圖 12 本次連假國 5 原收費站路段雙向交通量

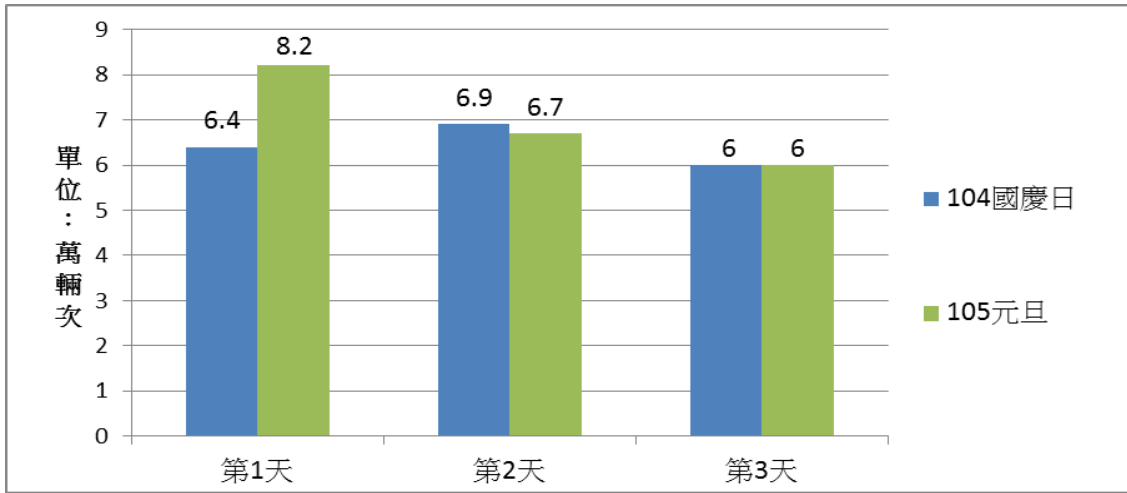


圖 13 本次連假國 5 原收費站交通量與 104 年國慶日比較

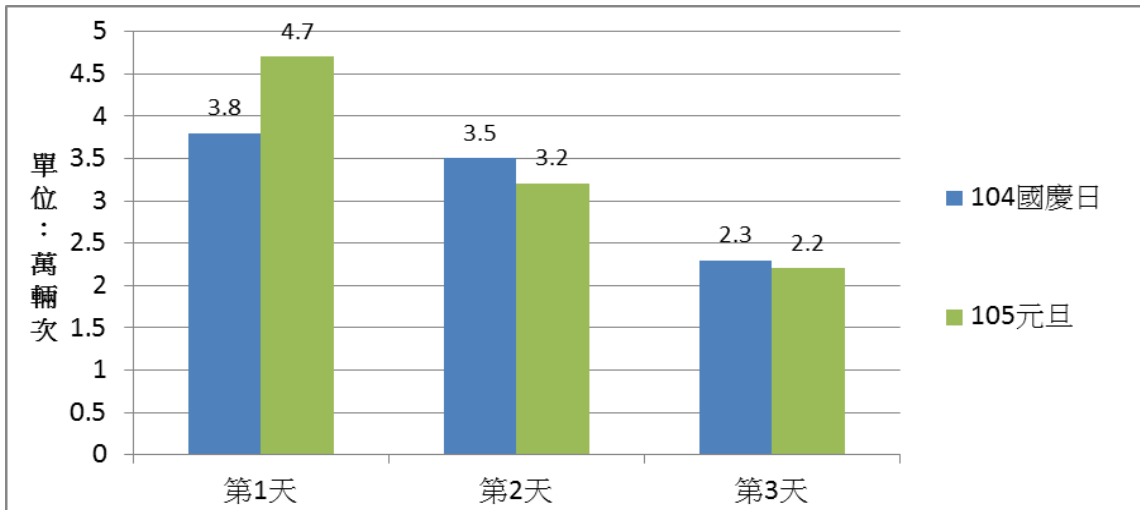


圖 14 國 5 原收費站路段南向交通量與 104 年國慶日比較

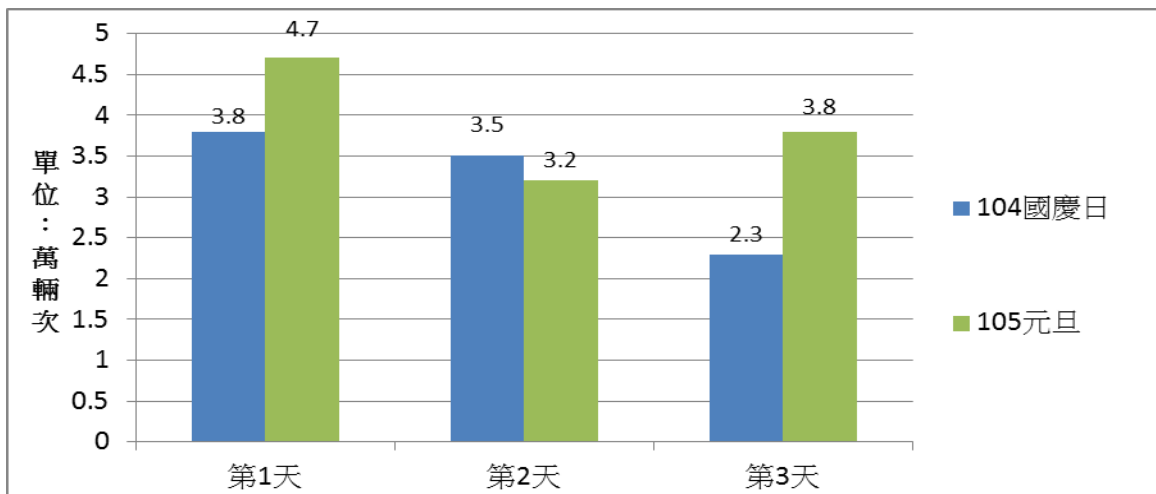


圖 15 國 5 原收費站路段北向交通量與 104 年國慶日比較

二、總延車公里

本次連假國5各日總延車公里為3.4~4.3百萬車公里，平均為3.5百萬車公里(圖16)，較104年國慶日連假平均之2.7百萬車公里約增加22.9%(圖17)。

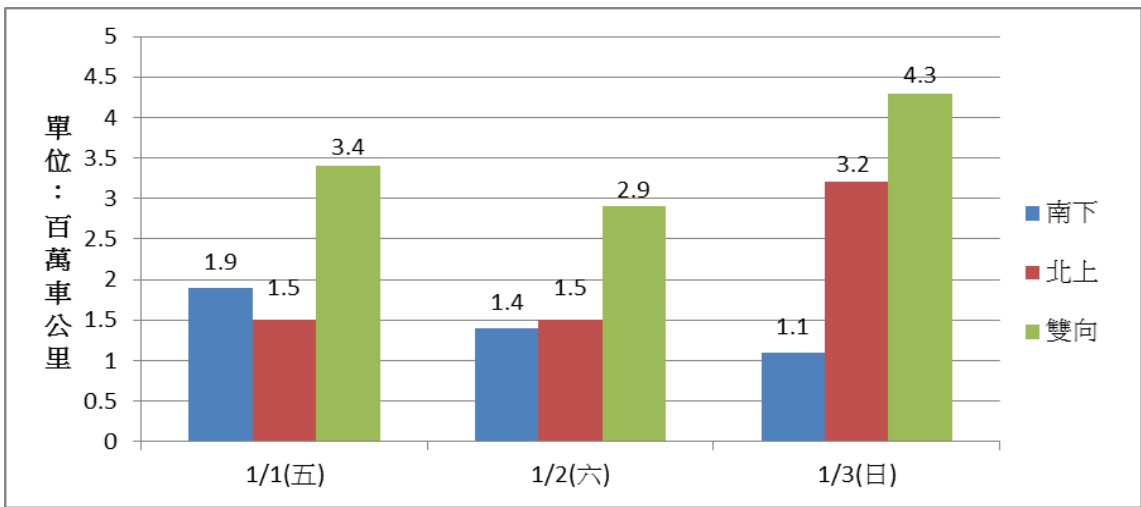


圖 16 國5雙向總延車公里

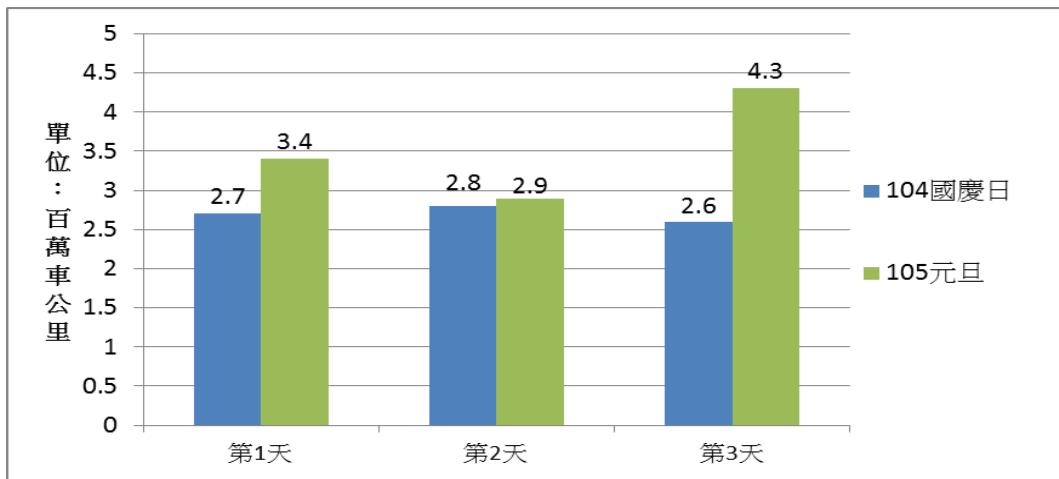


圖 17 國5總延車公里與104年國慶日比較

### 三、南港系統至蘇澳雙向旅行時間

(一) 南下尖峰時段旅行時間以1月1日之61分鐘最高(圖18)，較104年國慶日連假最高之49分鐘增加約19%。

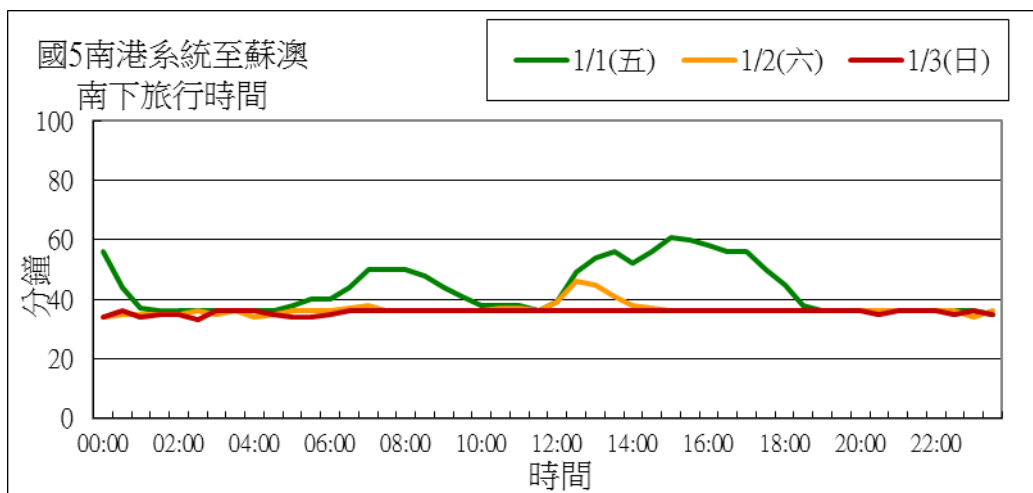


圖 18 本次連假國 5 南港系統至蘇澳南下旅行時間

(二) 北上尖峰時段旅行時間以 1 月 3 日之 71 分鐘最高 (圖 19)，較 104 年國慶日連假最高之 76 分鐘減少約 7%。

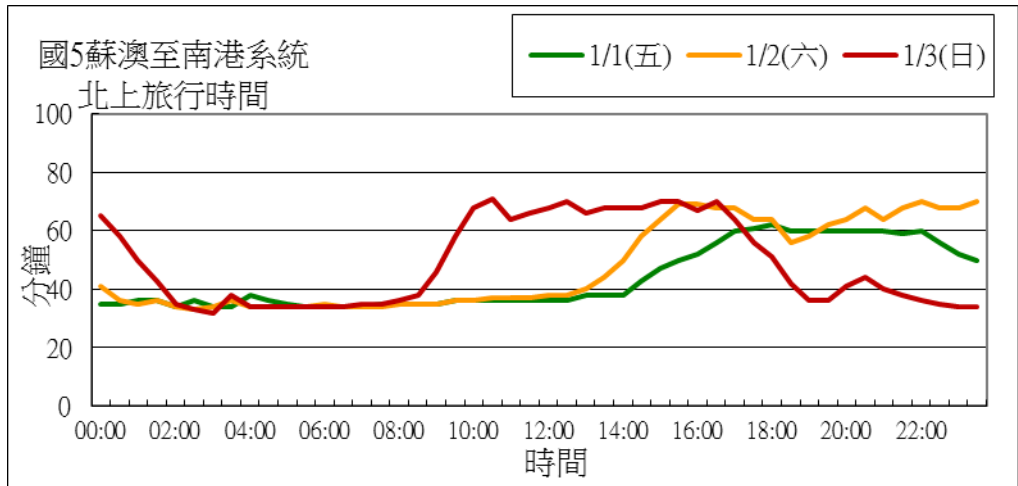


圖 19 本次連假國 5 蘇澳至南港系統北上旅行時間

#### 四、南下高乘載管制成效

今(105)年元旦連假於 1 月 1 日及 2 日上午 7~12 時實施國道 5 號南港系統至坪林南下高乘載管制措施。兩日高乘載管制時段內之交通狀況，實施結果與 104 年國慶日連假同時段旅行時間比較如下：

- (一) 國 3 南下汐止系統至木柵之旅行時間最高為 10 分鐘，較 104 年國慶日連假之 26 分鐘減少。
- (二) 國 3 北上安坑至南港系統之旅行時間最高為 18 分鐘，較 104 年國慶日連假之 28 分鐘減少。
- (三) 國 5 南下南港系統至頭城之旅行時間最高為 36 分鐘，較 104 年國慶日連假之 40 分鐘減少。
- (四) 國 3 南下南港系統前最長回堵長度為 4.5 公里，較 104 年國慶日連假之 3 分鐘增加。
- (五) 國 3 北上南港系統前最長回堵長度為 3.5 公里，較 104 年國慶日連假之 4.5 公里減少。

表 1 本次連假國 5 南下高乘載管制時段內最高旅行時間

管制時段內最高旅行時間	104 年	105 年
	10 月 9 日(五) 10 月 10 日(六)	1 月 1 日(五) 1 月 2 日(六)
國 3 南下汐止系統至木柵	8~26 分鐘	7~10 分鐘



國 3 北上安坑至南港系統	14~28 分鐘	10~18 分鐘
國 5 南下南港系統至頭城	28~40 分鐘	22~36 分鐘

表 2 本次連假國 3 南港系統前高乘載管制時段內最長回堵長度

管制時段內最長回堵長度	104 年	105 年
	10 月 9 日(五) 10 月 10 日(六)	1 月 1 日(五) 1 月 2 日(六)
國 3 南下南港系統前	3 公里	4.5 公里
國 3 北上南港系統前	4.5 公里	3.5 公里

#### 五、北上高乘載管制成效

##### (一) 國 5 北上高乘載管制成效

表 3 本次連假期國 5 北上高乘載管制成效

	104 年國慶日 10 月 10、11 日	105 年元旦 1 月 2、3 日
雪隧平均時速	47 公里	61 公里
國 5 北上平均旅行時間	69 分鐘	66 分鐘
主線平均壅塞長度	4.3 公里	5.25 公里
地方道路平均回堵長度 (頭城、宜蘭、羅東、蘇澳交流道前)	0.84 公里	1.1 公里

##### (二) 國 5 雪隧南口回堵時段比例(圖 20、21)

假期各日雪隧南口回堵長度上午時段以 1 月 3 日回堵超過 5 公里之時段比例達 17% 為最高；下午時段以 1 月 2 日回堵超過 5 公里之時段比例達 46% 為最高。

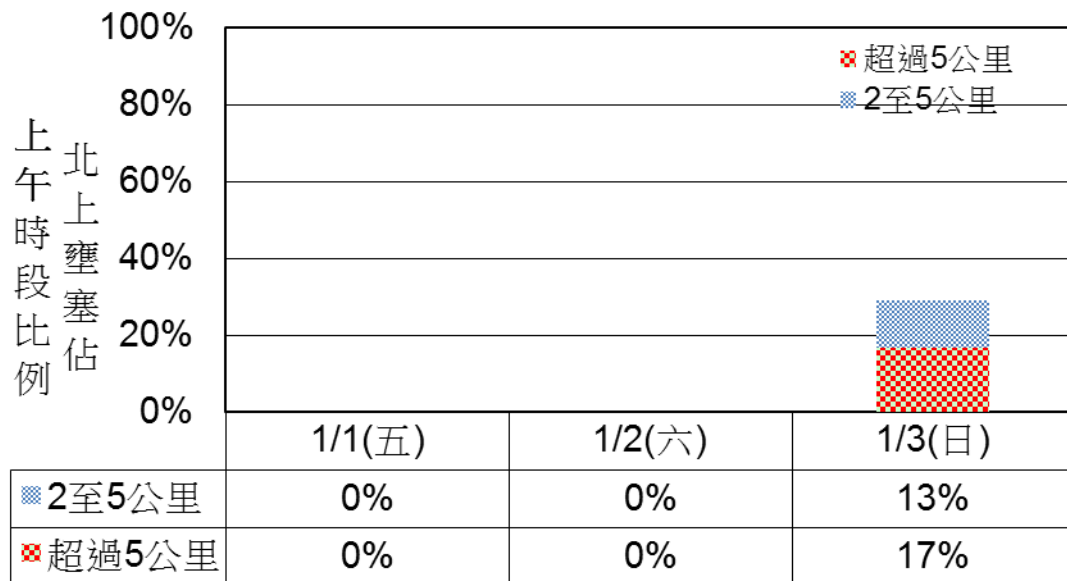


圖 20 本次連假國 5 雪隧南口上午回堵 2 公里以上時段比例

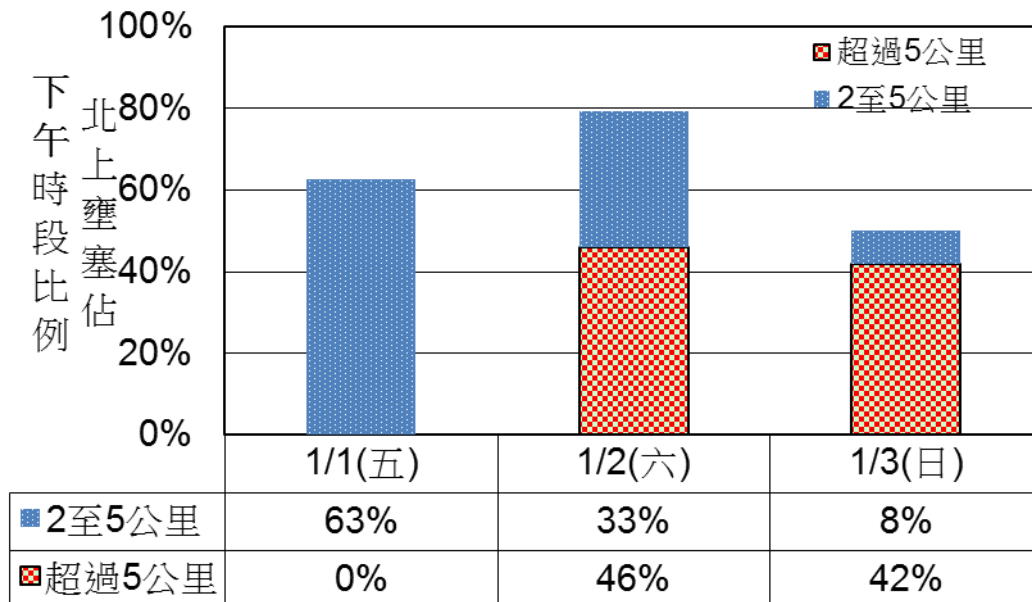


圖 21 本次連假國 5 雪隧南口下午回堵 2 公里以上時段比例

#### 六、國 5 北上大客車通行路肩及主線儀控成效

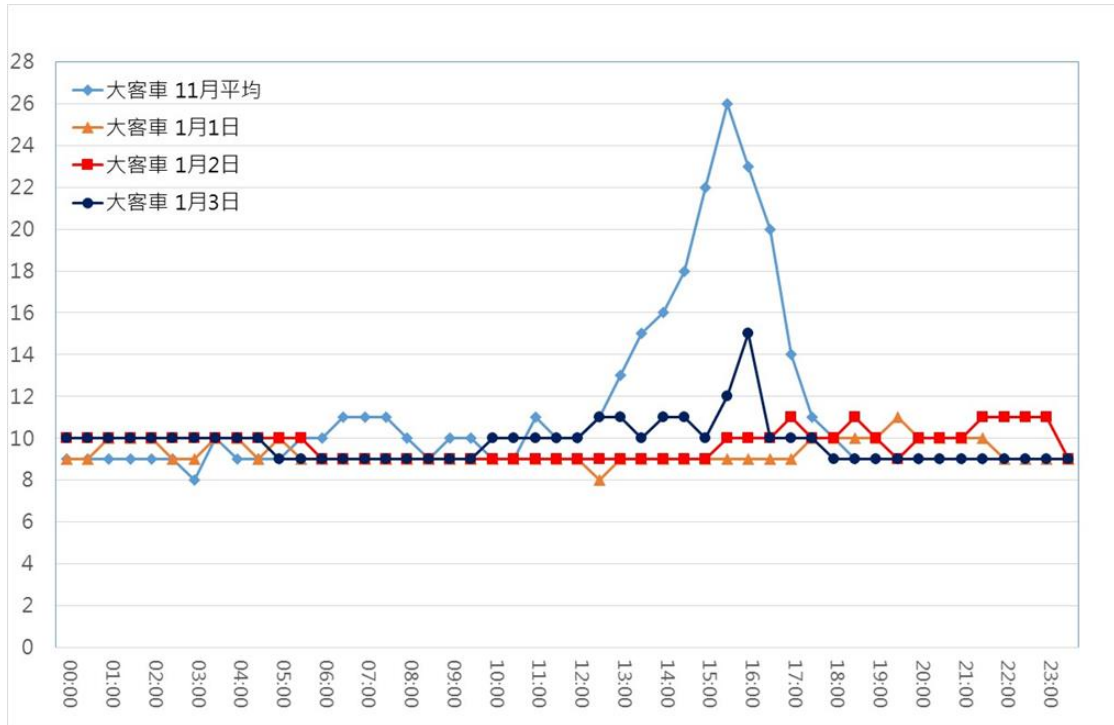
本次連假 3 天均機動實施國 5 北上大客車通行宜蘭-頭城路肩及主線儀控措施，除連假第 1、2 天於午後啟動外，第 3 天 9 時國 5 即開始出現北上車潮，並從雪山隧道南口回堵，9 時 39 分開放宜蘭至頭城北上路肩供大客車行駛，同時並啟動主線及頭城、宜蘭、羅東及蘇澳入口匝道儀控，實施時段內交通狀況說明如下：

##### (一) 旅行時間

旅行時間係蒐集國 5 北上羅東(43.9K/ETC 門架)至宜蘭(30.9K/ETC 門架)之資料，除因該兩門架可涵蓋開放路肩路段外，亦考量 ETC 資料可較精確反映車輛行駛時間。

##### 1. 大客車旅行時間

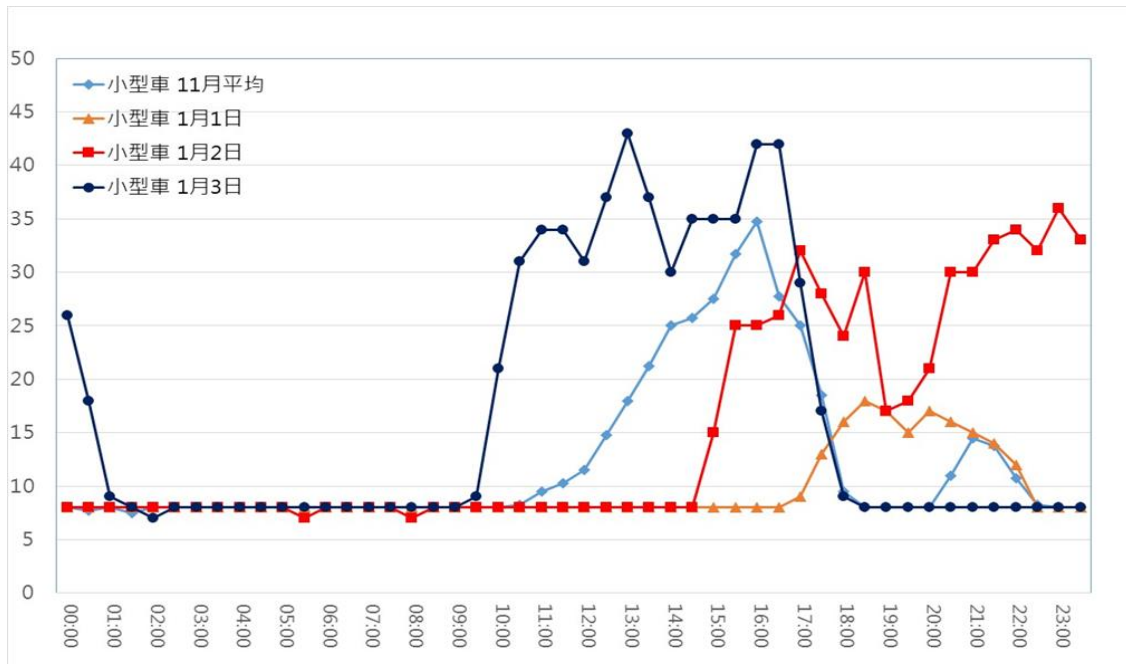
本次連假與試辦兩週(104/12/20、27)相當，大客車於尖峰時段旅行時間大致可維持 10 分鐘左右，最多為 15 分鐘(1/3)且僅有一個時段，與 11 月 4 週平均之最高旅行時間 26 分鐘相較，該時段節省約 14 分鐘。可見 BOS 對大客車除節省時間外，亦具有維持穩定行車時間的效果，不受主線壅塞狀況影響。



## 2. 小型車旅行時間

本次連假實施 BOS 期間，小型車最高行車時間為第 1 日(1/1)18 分鐘、第 2 日(1/2)36 分鐘，較實施 BOS 前之 11 月平均最高 35 分鐘互有高低，僅在第 3 日(1/3)，最高為 43 分鐘，僅較 11 月最高之 41 分鐘(11/8)高約 2 分鐘，較 11 月 5 週平均之 35 分鐘高出約 8 分鐘。

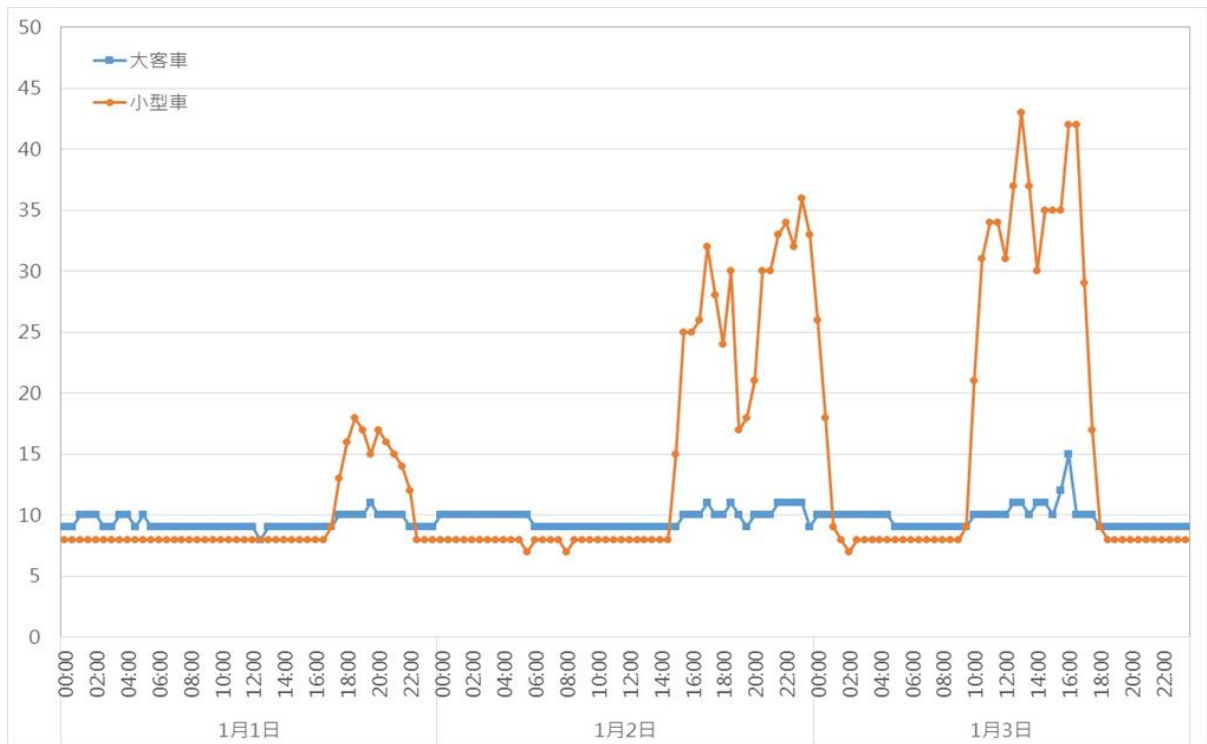
由分析可知，出現較高小型車行車時間，僅有少數時段，主要為連續假期最後 1 日常出現北返車潮提早且集中出現所致，尚無媒體報導因為實施 BOS 及主線儀控而致壅塞更嚴重之情形。



### 3. 大客車與小型車旅行時間

本次元旦假期實施 BOS 之尖峰期間，國 5 北上 43.9k-30.9K 路段大客車行車時間均約為 10 分鐘，最高亦僅於第 3 日短暫出現 15 分鐘，而小型車行車時間則由 15 分鐘至 43 分鐘，尤其第 2、3 日，多數時段集中在 20 至 25 分鐘之間，因此大客車行車時間較小型車減少 10~20 分鐘。

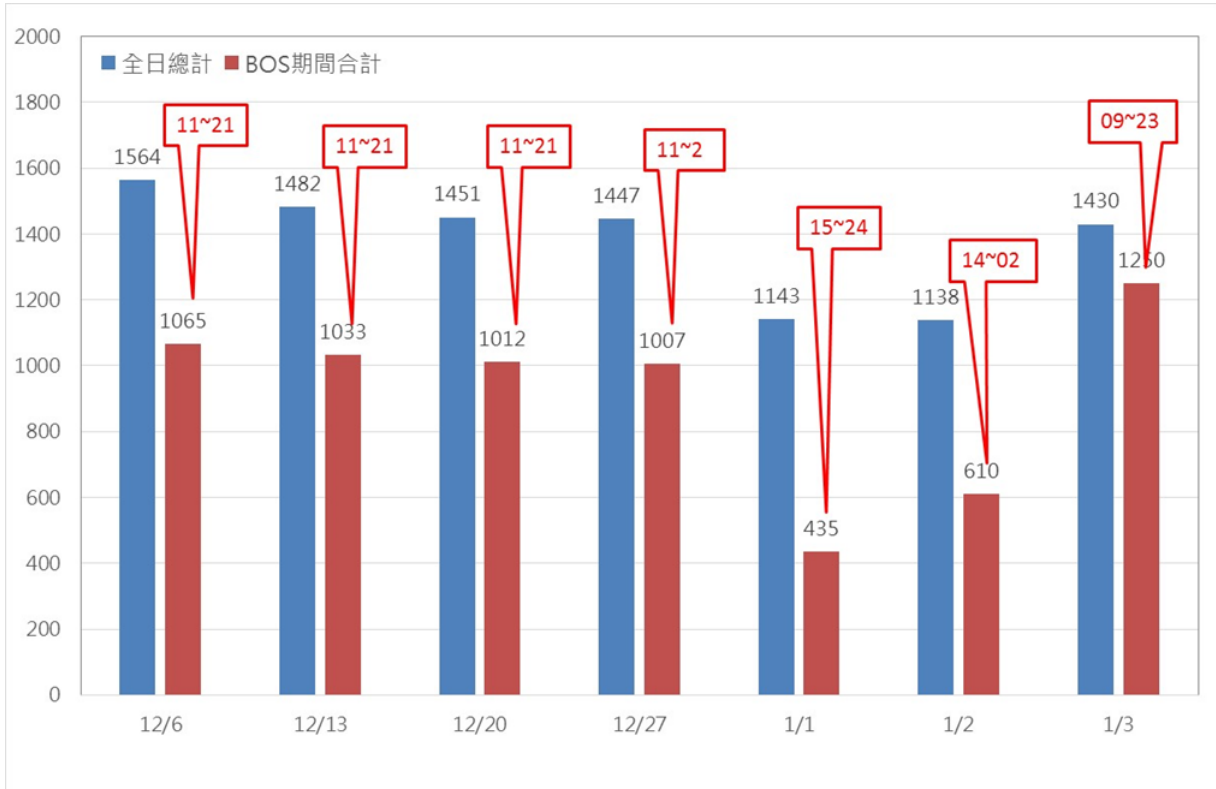
進一步觀察尖峰旅行時間差異，以旅行時間差異值來看，差異最大發生在 1/3 下午 13 時，大客車旅行時間 11 分鐘較小型車 43 分鐘節省達 32 分鐘，亦即開放大客車行駛路肩，相較未能行駛路肩，確實達到節省時間之效果。



## (二) 宜蘭至頭城大客車交通量

全日大客車交通量：元旦 3 天大客車全日量分別 1,143、1,138、1,430 輛，可見前 2 日較 12 月週日為少，第 3 日則相當。

開放路肩時段大客車交通量：元旦 3 天實施大客車通行路肩時段並不一致，且與試辦 2 週均有差異，第 1 日及第 2 日明顯較少，第 3 日則相當。



元旦實施 BOS 與 12 月各週日北上宜蘭至頭城大客車通過量比較圖  
(紅色標記實施 BOS 期間，12/6 及 12/13 未實施但比照試辦期間)

## (三) 回堵長度

元旦 3 天雪隧南口主線回堵最長為 7.5 公里，於第 2 日(22:30-23:30)及第 3 日(15:30-16:30)均有發生，較試辦兩日回堵最長 6 公里為長，然較試辦前 11 月週日回堵最長 8 公里則有減少，主要因該 2 日交通量較較試辦大客車通行路肩之後 2 週為高，而元旦第 1 日交通量亦較試辦 2 日為高，但回堵長度最長僅 4.5 公里，反而較無壅塞情形。

元旦 3 天頭城入口回堵最長均有達 2.5 公里，宜蘭、羅東入口回堵最長為 2 公里，蘇澳入口回堵僅在第 2、3 日有 0.5 公里，較試辦 2 日(12/20 及 12/27)有所增加，應為交通量較大所致之影響，然比較 11 月之狀況，則各入口回堵長度均有縮短。

表 1 本次連假實施國 5 北上大客車通行路肩之回堵長度

		11 月 4 週 平均	第 1 次試 辦(12/20)	第 2 次試 辦(12/27)	105 元旦 第 1 天 (1/1)	105 元旦 第 2 天 (1/2)	105 元旦 第 3 天 (1/3)	
最長回堵 長度(公 里)	主線	8	6	6	4.5	7.5	7.5	
	入口 前	頭城	2	2	2	2.5	2.5	2.5
		宜蘭	2.5	1.5	1	2	2	2
		羅東	2.5	1.5	1	0	2	2
		蘇澳	2	0	1	0	0.5	0.5

### 參、高速公路交通事故情形

- 一、本次春節假期間（2 月 9 日~17 日），國道交通事故合計共有 741 件，其中 A1 事故 2 件 2 死，A2 事故 24 件 43 傷，A3 事故 715 件。
- 二、本次春節連續假期國 1 及國 3 各日分流比例平均約在 57：43%，相較於例假日國 1 及國 3 分流比 62：38%，國 1 國 3 明顯拉近約 5%。
- 三、102 年新版「高速公路 1968」App 應用程式迄大年初八下載次數已達 43 萬次，較舊版於 101 年全年下載量之 30 萬次，增加 40%。另 102 年透過該應用軟體查詢路況迄大年初八達 669 萬次，較 101 年全年瀏覽量之 300 萬次增加 123%，使用率大幅增加。
- 四、「1968 客服專線」於 102 年春節連續假期間每日平均進線量 4,482 通（與客服人員對話 3,035 通），為假期前一週每日平均 1,178 通（與客服人員對話為 859 通）之 3.8 倍，顯示「1968 客服專線」已愈來愈為用路人接受及應用。

### 肆、「高速公路 1968」App 使用情形

本次連假期間，「高速公路 1968」App 每日平均之瀏覽量為 17 萬 0,364 次，較 104 年國慶日連假之 14 萬 8,054 次增加 13%。亦顯示在目前智慧型手機相當普及之情況下，用路人充分利用「高速公路 1968」App 獲取國道資訊。

### 伍、1968 客服專線使用情形

本次連假期間「1968 客服專線」每日平均進線量 1,045 通，約為假期前一週六、日平均 344 通/日之 3.04 倍；較 104 年國慶日連假 1,331 通/日略低，顯示「1968 客服專線」亦

為假期間用路人查詢路況之重要管道。

## 陸、 結論

- 一、本次 3 天連假原收費路段雙向平均交通量為 255 萬輛次，較 104 年國慶日為高，北高雙向旅行時間，除 1 月 3 日下午北上尖峰時段為 5.2 小時外，其餘時段均可維持在 5 小時以內。
- 二、國 5 部分，原收費站交通量平均為 7.0 萬輛次，較 104 年國慶日連假平均之 6.4 萬輛次增加 8.6%；南港系統至蘇澳南下旅行時間增加 14%(105 年元旦為 57 分鐘；104 年國慶日為 49 分鐘)；蘇澳至南港系統北上旅行時間減少 13.4%(105 年元旦為 67 分鐘；104 年國慶日為 76 分鐘)。
- 三、105 年元旦假期實施 BOS 及主線儀控措施，除如預期大客車行車時間較去(104)年 11 月星期日平均北上未實施之旅行時間，最多可節省 15 分鐘之外，對於同時段行駛主線小型車之旅行時間則差異不大。
- 四、西部國道大致可維持一定服務水準，未來仍將持續精進現行疏運方式。另國 5 疏運部分，3 天連假因交通量大於平常週休假期，除頭城回堵長度略有增加外，主線及其餘匝道入口回堵長度均有縮短，故本措施對於國 5 整體北返交通而言，具有提供大客車行車優勢，並對小型車影響不大，考量交通部刻正推動鼓勵使用公共運輸之相關作為，以發揮降低用路人開車前往之效果，未來仍將持續配合交通部政策，廣為宣導多搭乘公共運輸工具，冀再提高民眾使用公共運輸前往宜蘭地區旅遊之意願。