

# 108 年和平紀念日連續假期高速公路疏運情形

## 目的

108 年 228 和平紀念日為 4 天之連續假期(108 年 2 月 28 日至 3 月 2 日)，以下簡稱 228 連續假期，國道實施之交通疏導措施包括高乘載管制、匝道封閉、收費措施、開放路肩、匝道儀控等。

## 壹、疏運措施研議過程

### 一、交通特性分析

108 年 228 連續假期為 108 年 2 月 28 日(週四)至 3 月 3 日(週日)，共計 4 天，2 月 28 日為連假第 1 天。

### 二、交通量預測

108 年 228 連續假期為非民俗性連假，交通需求以返鄉及旅遊旅次為主，研判首 2 日以返鄉及旅遊之南下車流為主，後 2 日以返回工作地及旅遊之北上車流為主。

日期	交通特性	全國道交通量預測(MVK)	國道 5 號交通量預測
2/28 (週四)	旅遊及返鄉 (南向為主)	南下：66(61~71) 北上：52(47~57) 雙向：118(108~128)	南下：1.8 北上：1.1 雙向：2.9
3/1 (週五)	旅遊及返鄉 (南向為主)	南下：60(55~65) 北上：58 (53~63) 雙向：118(108~128)	南下：1.5 北上：1.4 雙向：2.9
3/2 (週六)	旅遊及收假 (北向為主)	南下：55(50~60) 北上：64(59~69) 雙向：119(109~129)	南下：1.4 北上：1.6 雙向：3.0
3/3 (週日)	收假 (北向為主)	南下：44(39~49) 北上：57(52~62) 雙向：101(91~111)	南下：0.9 北上：1.5 雙向：2.4

### 三、疏導措施研議

#### (一)高乘載管制

1. 西部國道南向連假首日預估交通量為 66mvk，惟 106 年 228 連續假期首日湖口-新竹系統南向壅塞延時達實施南向高乘載管制門檻。故 108 年 2 月 28 日 7 至 12 時，實施國 1 內湖至頭份、國 3 木柵至香山路段，各交流道之南向入口匝道高乘載管制。
2. 西部國道北向部分未達高乘載實施門檻，不實施高乘載管制。
3. 國 5：考量國 5 以旅遊旅次為主，連續假期國 5 各日交通量大致集中於假期前段上。

午南下及假期後段下午北上，故本次 228 連假比照歷次連假，國 5 於 108 年 2 月 28 日、3 月 1 日 7-12 時南下及 108 年 3 月 2 日、3 月 3 日 14-21 時北上實施入口高乘載管制措施。

(二) 匝道封閉

1. 查 108 年元旦連假同為 4 日，於首日及第 2 日 0-24 時封閉國 1 平鎮系統、埔鹽系統南下入口，第 3、4 日 0-24 時封閉國 1 虎尾、埔鹽系統北上入口及國 3 竹南北上入口匝道成效良好。
2. 本次 228 連續假期比照元旦連續假期實施連假首日及第 2 日(108 年 2 月 28 日及 3 月 1 日)0 至 24 時，封閉國 1 平鎮系統南下入口及埔鹽系統南下入口匝道。第 3 日及收假日(108 年 3 月 2 日及 3 月 3 日)0 至 24 時，封閉國 1 虎尾及埔鹽系統北上入口及國 3 竹南北上入口匝道。

(三)收費措施

1. 維持近年連續假期收費措施，實施單一費率及國 3「新竹系統至燕巢系統」採單一費率再打 8 折收費，夜間 0-5 時暫停收費。
2. 另持續試辦 228 連假收假日 0-10 時國道全線暫停收費措施，期能吸引北返民眾多利用連假末日上午離峰時段行駛，轉移連假第 3 日及最後 1 日下午之北返壅塞車潮，並探討不同連假特性收費措施之影響。

(四)匝道儀控：比照歷次連假實施嚴格入口匝道儀控及精進區域整合匝道儀控。

(五)開放路肩：實施常態及機動開放路肩。

日期	高乘載管制	匝道封閉	差別費率	暫停收費	開放路肩	匝道儀控
2/28 (四)	<ul style="list-style-type: none"> <li>●7-12時，國1內湖至頭份及國3木柵至香山等路段之各交流道南向入口匝道</li> <li>●7-12時，國5南港系統、石碇及坪林交流道之南向入口匝道</li> </ul>	0-24時 封閉國1平鎮系統南向入口及埔鹽系統南向入口	1. 單一費率 2. 國3「新竹系統至燕巢系統」採單一費率再8折收費	0-5時 全國道 暫停收費	1.現有開放路肩措施照常實施 2.108年2月28日至3月3日，每日增加開放路肩路段與時段供小型車行駛。 3.國5宜蘭至頭城北向路段機動開放路肩，自35.3k至30.0k供大客車行駛至大型車攔查車道終點(29.5K)匯入頭城北向入口匝道。自32.7k至30.6k供往頭城北向出口小型車行駛	1.針對10個重點路段實施精進式匝道儀控 (1)國1楊梅至新竹南向 (2)國1苗栗至豐原南向 (3)國1彰化系統至埔鹽系統南向 (4)國1台北至大華系統北向 (5)國1三義至頭屋北向 (6)國1彰化系統至后里北向 (7)國1西螺至埔鹽系統北向 (8)國3鶯歌系統至大溪南向 (9)國3快官至霧峰南向 (10)國3後龍至西濱北向  2.視高速公路主線交通狀況採取嚴格管制
3/1 (五)	7-12時，國5南港系統、石碇及坪林交流道之南向入口匝道					
3/2 (六)	14-21時，國5蘇澳、羅東、宜蘭及頭城交流道之北向入口匝道	0-24時 封閉國1虎尾及埔鹽系統北向入口及國3竹南北向入口		0-10時 全國道 暫停收費		
3/3 (日)	14-21時，國5蘇澳、羅東、宜蘭及頭城交流道之北向入口匝道					

## 貳、交通疏運情形

### 一、國道全線

#### (一)延車公里比較

1. 交通量為 102~118 百萬車公里，南下最高為第 1 天之 63 百萬車公里；北上最高為第 3 日之 62 百萬車公里，雙向最高量為第 3 日之 118 百萬車公里。

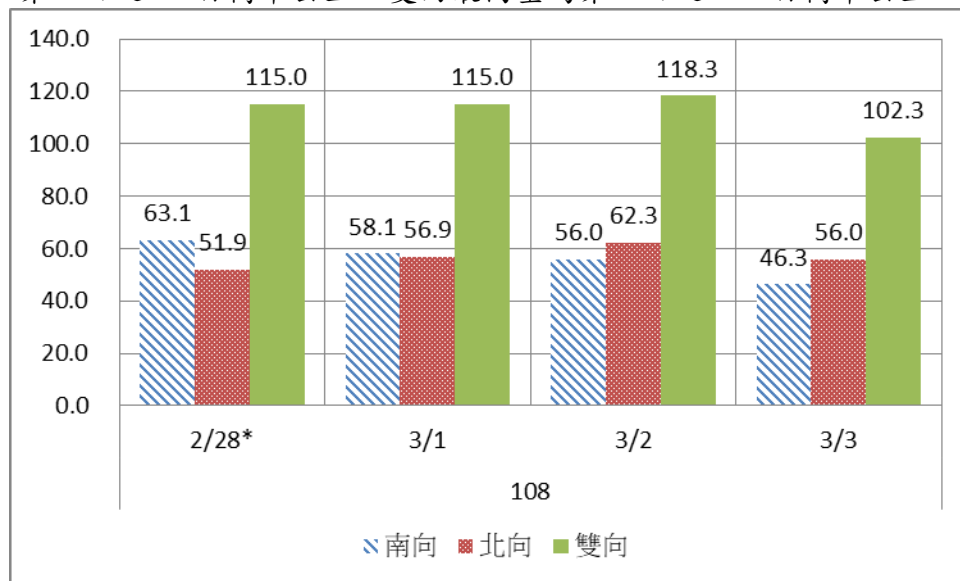


圖 1 108 年 228 連假分向交通量

2. 108 年 228 連假全日平均交通量為 112.7 百萬車公里，較 106 年 228 連假之 110.5 百萬車公里成長 2%(首日增加 0.3%、第 2 日增加 0.4%、第 3 日增加 2.8%，收假日增加 4.5%)。

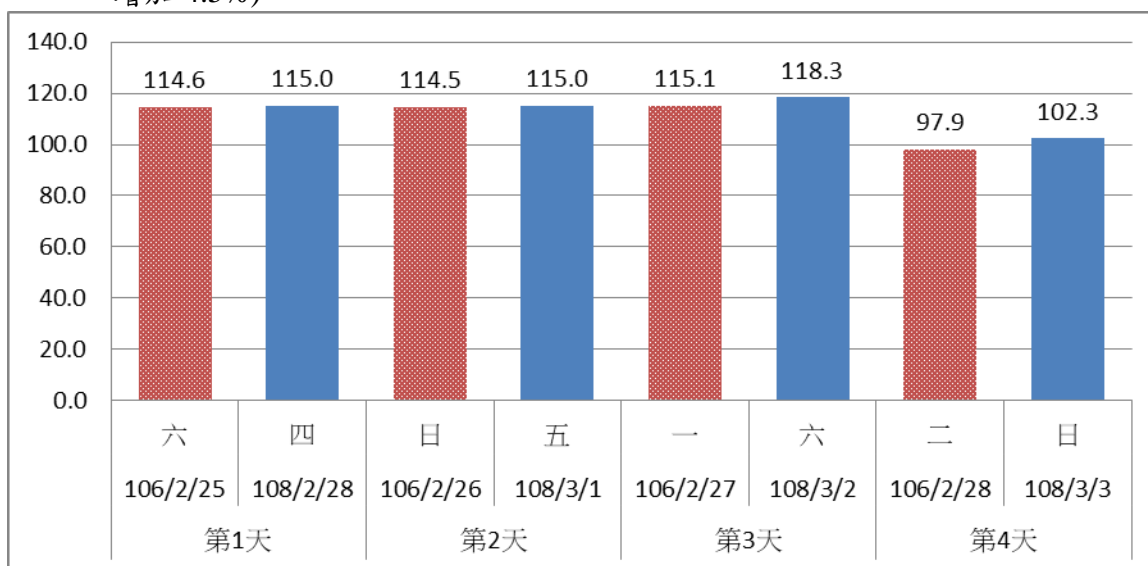


圖 2 106 及 108 年 228 連假雙向交通量

3. 暫停收費時段 0-5 時交通量為 5.2~7.3 百萬車公里，雙向最高為首日之 7.3 百萬車公里，較 106 年 228 連假首日成長 7%。

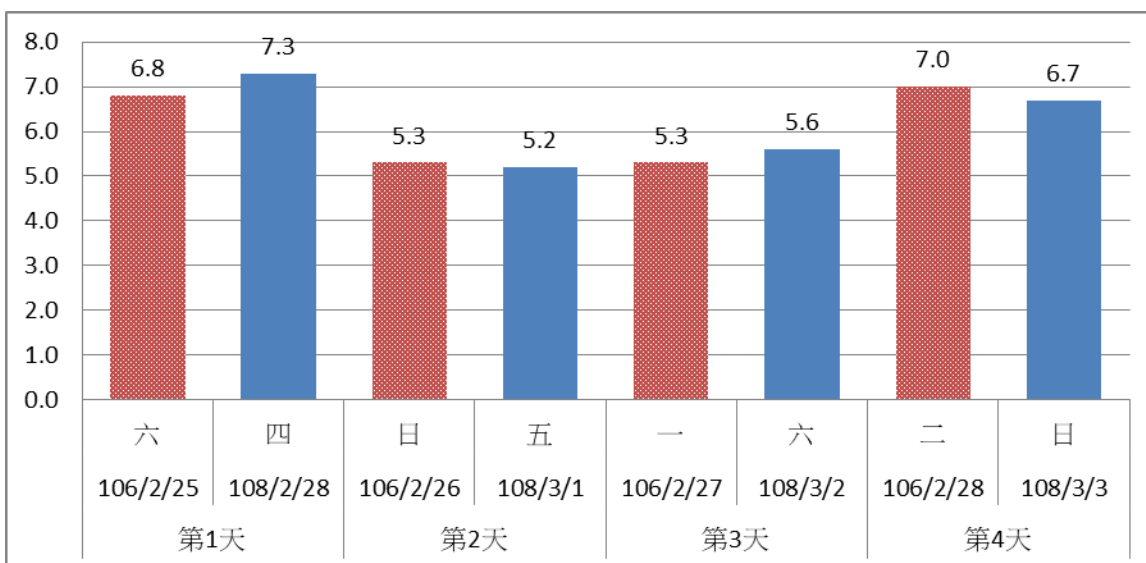


圖 3 106 及 108 年 228 連假 0-5 時全國道交通量

4. 實際交通量與預測交通量比較，整體交通量相較 106 年成長 2%，實際分向交通量均在預測值內。

日期	全國道交通量預測	全國道交通量
2/28 (週四)	南下：66(61~71) 北上：52(47~57) 雙向：118(108~128)	南下：63 北上：52 雙向：115
3/1 (週五)	南下：60(55~65) 北上：58 (53~63) 雙向：118(108~128)	南下：58 北上：56 雙向：115
3/2 (週六)	南下：55(50~60) 北上：64(59~69) 雙向：119(109~129)	南下：56 北上：62 雙向：118
3/3 (週日)	南下：44(39~49) 北上：57(52~62) 雙向：101(91~111)	南下：46 北上：56 雙向：102

(二) 試辦收假日增加 5-10 時暫停收費時段交通量比較

1. 第 3 日(3/2)下午 13-18 時，相較 106 年 228 連假同期交通量減少 1%，18-24 時減少 2%。
2. 收假日(3/3)凌晨 0-5 時，相較 106 年 228 連假同期交通量減少 10%，5-10 時增加 5%，13-18 時無明顯差別。

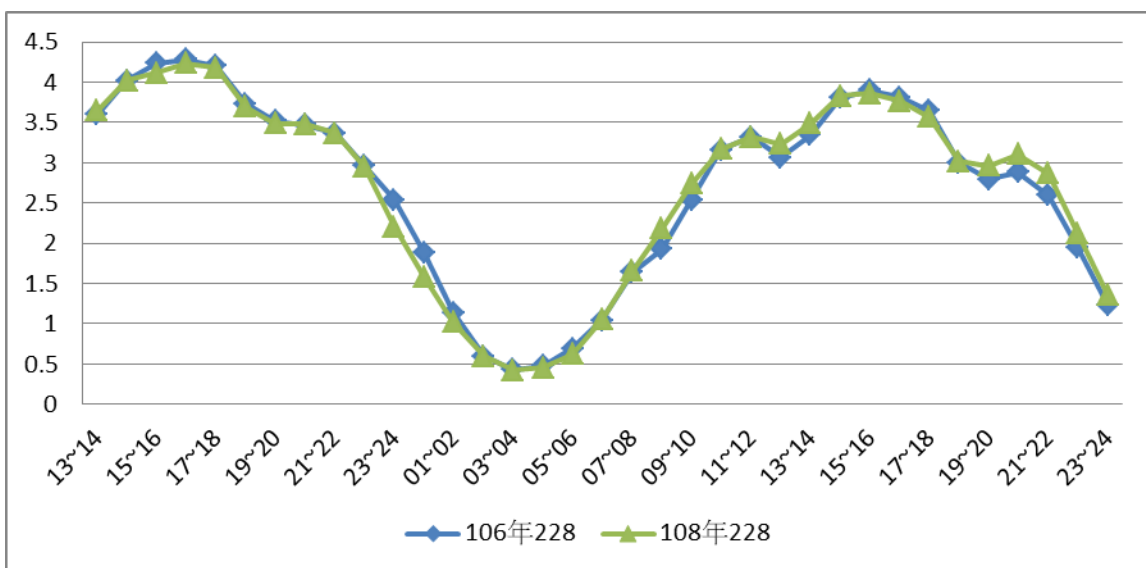


圖 4 106 及 108 年 228 連假第 3 日 13 時至收假日 24 時全國道北向交通量

## 二、國道 5 號

- (一)交通量為 2.6-3.2 百萬車公里，南下最高為第 1 天之 1.9 百萬車公里；北上最高為第 3 天之 1.7 百萬車公里，雙向最高量為第 2 天之 3.2 百萬車公里。
- (二)108 年 228 連假日平均交通量為 3.0 百萬車公里，較 106 年 228 連假增加 7.2%(首日 +6.9%、第 2 日+10.3%、第 3 日+3.3%、收假日+8.3%)。
- (三)交通量均略較預測交通量增加，未來將考量國 5 特性修正交通量預測值。

表 2 108 年 228 連假全國道實際及預測交通量比較

日期	國 5 交通量預測	國 5 交通量	日期	國 5 交通量
108/2/28 (週四)	南下：1.8 北上：1.1 雙向：2.9	南下：1.9 北上：1.2 雙向：3.1	106/2/25 (週四)	南下：1.8 北上：1.1 雙向：2.9
108/3/1 (週五)	南下：1.5 北上：1.4 雙向：2.9	南下：1.7 北上：1.5 雙向：3.2	106/2/26 (週五)	南下：1.5 北上：1.4 雙向：2.9
108/3/2 (週六)	南下：1.4 北上：1.6 雙向：3.0	南下：1.4 北上：1.7 雙向：3.1	106/2/27 (週六)	南下：1.4 北上：1.6 雙向：3.0
108/3/3 (週日)	南下：0.9 北上：1.5 雙向：2.4	南下：1.0 北上：1.6 雙向：2.6	106/2/28 (週日)	南下：0.9 北上：1.5 雙向：2.4

## 參、旅次特性分析

### 一、連假國道旅次特性

(一)南向

1. 首日、第3日及收假日 5-24 時旅次長度較 106 年長，第 2 日則相反。
2. 旅次長度小於 20 公里之比例以第 3 日及收假日較高，首日及第 2 日則較低。

(二)北向

1. 首日及收假日 5-24 時旅次長度較 106 年長，第 2 日及第 3 日則相反。
2. 5-24 時旅次長度小於 20 公里之比例首日及第 2 日較高，第 3 日及收假日則較低。

國道旅次特性		108 年 228				106 年 228			
		南向		北向		南向		北向	
		0-5 時	5-24 時	0-5 時	5-24 時	0-5 時	5-24 時	0-5 時	5-24 時
首日	旅次長度	47.4	35.2	36.1	31.8	45.7	34.4	34.1	30.9
	小於 20 公里比例	59.3%	57.7%	60.4%	59.4%	61.2%	60.0%	62.9%	61.1%
第 2 日	旅次長度	35.9	32.4	33.2	33.1	36.0	33.7	30.9	34.8
	小於 20 公里比例	62.4%	57.9%	60.2%	57.2%	61.9%	57.7%	62.9%	56.3%
第 3 日	旅次長度	31.5	31.1	34.1	35.7	32.4	30.4	36.3	36.8
	小於 20 公里比例	63.8%	58.5%	59.9%	56.0%	63.1%	59.8%	59.9%	56.1%
收假日	旅次長度	27.7	30.1	38.0	36.0	28.3	27.9	39.8	34.7
	小於 20 公里比例	64.6%	60.1%	58.1%	57.1%	65.1%	62.4%	59.3%	58.8%

二、試辦收假日增加 5-10 時暫停收費措施交通量移轉情形及占比變化

車輛類型		車輛數	佔比
106/2/27 13-18 時與 106/2/28 13-18 時國道 出發車輛（同一車輛多 次出發視為一次）	於 106 年及今年 228 收假日 5-10 時未出發	1,262,539	82.4%
	於 106 年收假日 5-10 時有出發但今年 228 收假日 5-10 時未出發	186,899	12.2%
	於 106 年及今年 228 收假日 5-10 時都有出發	22,656	1.5%
	於 106 年收假日 5-10 時未出發但今年 228 收假日 5-10 時有出發	60,040	3.9%
	合計	1,532,134	100.0%

三、高乘載管制成效分析

108 年 228 連續假期高乘載管制以 8 時至 9 時之管制效果最為顯著，該時段減少約 14,805 旅次量，其平均旅次長度增加 16.51 公里。

整體而言，實施高乘載管制後，合計旅次量約下降 36.7%，平均旅次長度合計約上升 23.0%，顯示高乘載管制措施有抑制短程旅次之效果。

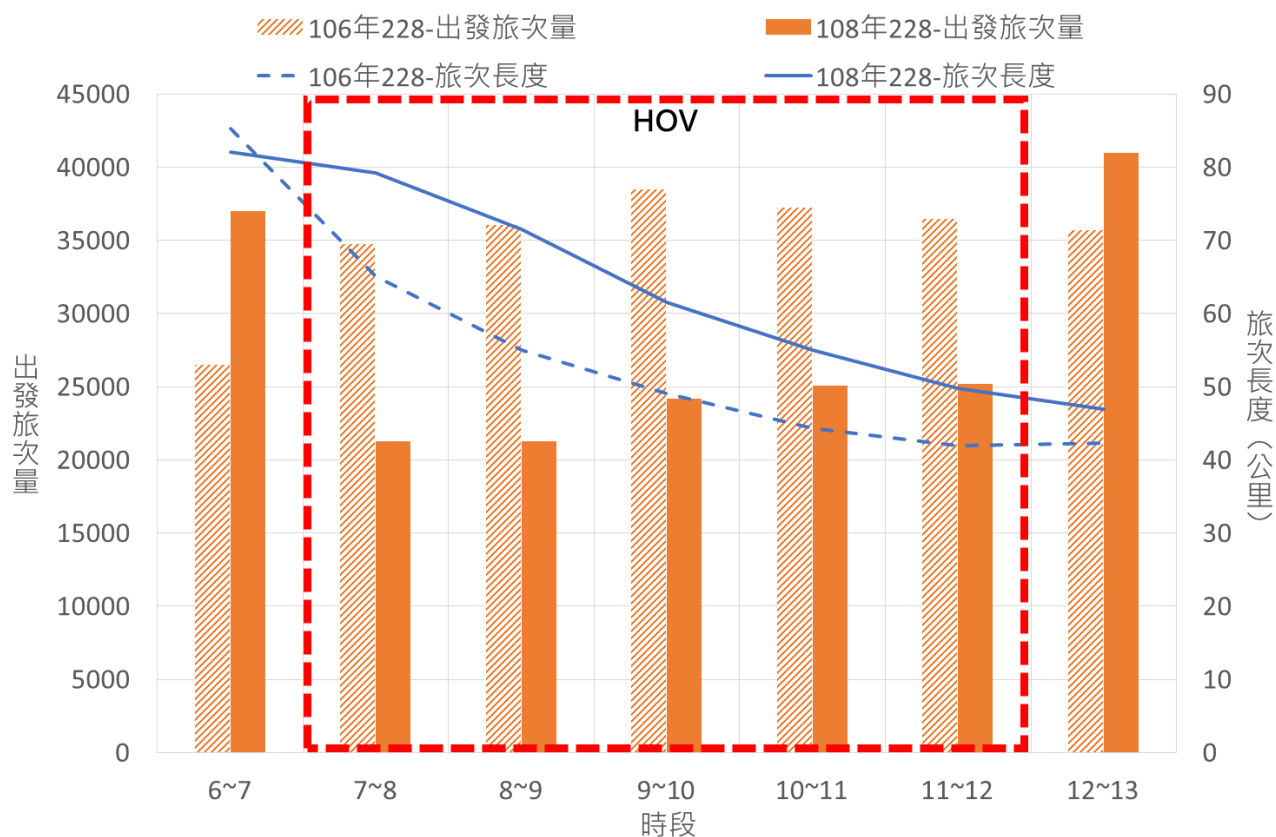


圖 6 本次連假西部國道高乘載管制旅次量比較

## 肆、交通運作狀況

### 一、重點壅塞路段壅塞率

(一)108 年 228 連假首日為 0-33%，除國 1 北向南屯-后里、國 3 南向快官-霧峰及國 5 南向南港系統-坪林外，均較 106 年 0-34%低。

(二)第 2 日為 0-7%，除國 5 北上宜蘭-南港系統外，均較 106 年 0-16%低。

(三)第 3 日為 0-14%，除國 5 南下南港系統-坪林及國 5 北向宜蘭-南港系統外，均較 106 年 0-10%低。

(四)收假日為 0-3%，較 106 年 0%高。

路段	首日		第 2 日		第 3 日		收假日	
	106	108	106	108	106	108	106	108
國 1 南向楊梅-新竹系統	34%	12%	6%	5%	0%	0%	0%	0%
國 1 南向彰化系統-埔鹽系統	17%	15%	8%	0%	3%	0%	0%	0%
國 3 南向三鶯-關西	28%	15%	11%	5%	0%	0%	0%	0%
國 3 南向快官-霧峰	10%	18%	16%	3%	1%	0%	0%	0%
國 1 北向南屯-后里	0%	3%	1%	0%	0%	0%	0%	0%
國 1 北向雲林系統-埔鹽系統	0%	0%	2%	0%	10%	0%	0%	0%
國 3 北向大山-新竹系統	34%	12%	6%	5%	0%	0%	0%	3%



國 5 南向南港系統-坪林	0%	33%	2%	2%	0%	2%	0%	0%
國 5 北向宜蘭-南港系統	0%	0%	0%	7%	10%	14%	0%	3%

## 二、每日壅塞情形比較

(一)以時速低於 40 公里路段數 (路段以國 1、3、5、國 1 高架分向 30 分鐘計算)

(二)108 年 228 連假總計為 556 格時段路段，較 106 年 228 總計 574 格減少 18 格 (減少 3%)，若再扣除台灣燈會影響，則 108 年為 454 格，相較 106 年減少 120 格(減少 21%)，意謂今年 228 連假時速低於 40 公里壅塞情形之比例較 106 年 228 連假減少，壅塞情形降低，顯示國道連假疏導措施發揮成效。

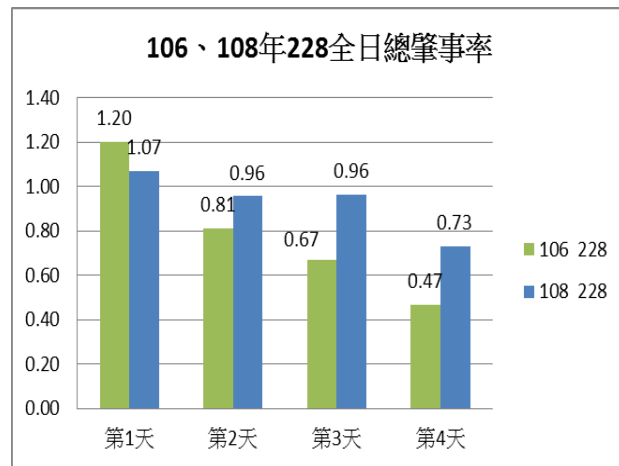
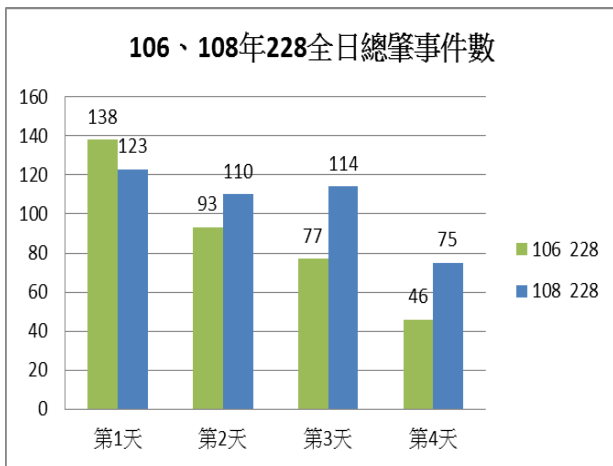
	國道 格子 數	Day1		Day2		Day3		Day4		總計		
		106 年	108 年	106 年	108 年	106 年	108 年	106 年	108 年	106 年	108 年	
國 1	南	3,552	151	87	33	26	5	11	1	1	574	556
	北	3,552	8	30	20	22	41	27	0	1		
國 3	南	3,696	170	130	53	44	2	18	0	2		
	北	3,696	7	17	10	19	35	23	0	13		
國 3 (扣除 燈會影 響)	南	3,696	170	98	53	31	2	8	0	0		
	北	3,696	7	9	10	0	35	9	0	9		
國 5	南	288	0	32	2	2	0	4	0	0		
	北	288	0	0	0	13	19	27	0	5		
國 1 高	南	336	17	2	0	0	0	0	0	0		
	北	336	0	0	0	0	0	0	0	0		
每日小計	15,744	353	298	118	126	102	110	1	22			
每日小計 (扣除燈會影 響)	15,744	353	258	118	94	102	86	1	16			

## 伍、 事故分析

### 一、事故件數比較

(一)本次 228 連假平均每日發生 105 件交通事故，較 106 年 228 連假平均每日 88 件增加 17 件。

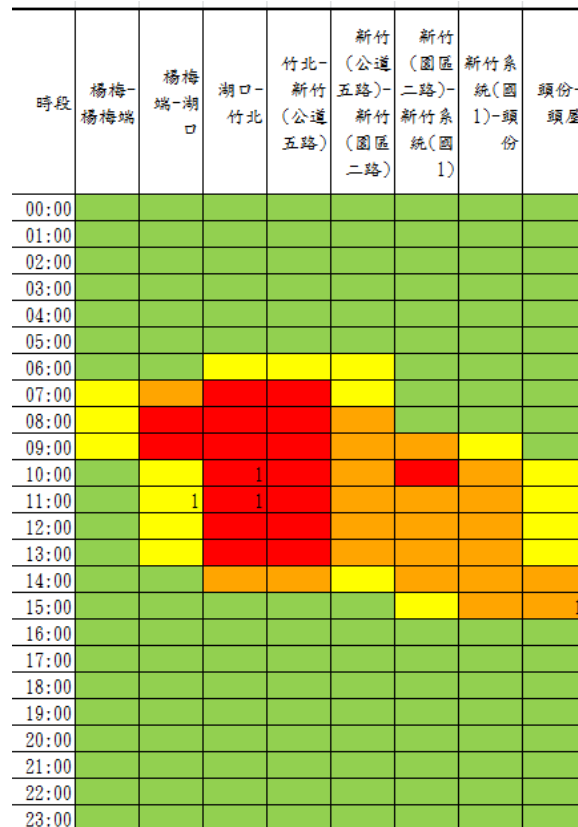
(二)108 年 228 連假總肇事件數及總肇事率均較 106 年 228 連假高。



本次 228 連假交通事故次數

## 二、連假事故時空分析

(一)2月28日國1南向北區路段，楊梅端-頭屋發生事故。



本次 228 連假期間國1南下向北區路段交通事故時空分布圖

(二)2月28日國1南向南區路段，永康-岡山發生事故。

時段	台南系 統-永康	永康- 大灣	大灣- 台南	台南- 仁德系 統	仁德系 統-路 竹	路竹- 高科	高科- 岡山	岡山- 楠梓 (旗楠 路)
00:00								
01:00								
02:00								
03:00								
04:00								
05:00								
06:00								
07:00								
08:00								
09:00								
10:00		1	1	2	1			
11:00		1						
12:00		2	1				1	
13:00								
14:00			1	1				
15:00						1		
16:00								
17:00								
18:00								
19:00					1			
20:00								
21:00								
22:00								
23:00								

本次 228 連假國 1 南向南區路段交通事故時空分布圖

(三)2月28日國3南下北區路段，大溪-關西服務區發生事故。

時段	中和- 土城	土城- 樹林	樹林- 三鶯	三鶯- 鶯歌系 統	鶯歌系 統-大 溪	大溪- 龍潭	龍潭- 關西服 務區	關西服 務區- 關西	關西- 竹林
00:00									
01:00									
02:00									
03:00									
04:00					1				
05:00									
06:00									
07:00									
08:00									
09:00								2	
10:00						1	1		
11:00									
12:00									
13:00						1			
14:00									
15:00									
16:00									
17:00									
18:00								1	
19:00									
20:00									
21:00									
22:00									
23:00									

本次 228 連假首日國 3 南下北區路段交通事故時空分布圖

(四)2月28日國3南下中區路段，沙鹿-霧峰系統發生多起事故。

時段	沙鹿-龍井	龍井-和美	和美-彰化系統(國3)	彰化系統(國3)-快官	快官-烏日	烏日-中投	中投-霧峰	霧峰-霧峰系統	霧峰系統-草屯
00:00									
01:00									
02:00									
03:00									
04:00									
05:00									
06:00									
07:00			1						
08:00									
09:00	1				1				
10:00									
11:00									
12:00				1					
13:00				1			1	1	
14:00									
15:00				1					
16:00			1						
17:00		1							
18:00									
19:00									
20:00									
21:00									
22:00									
23:00									

本次 228 連假首日國 3 南向中區路段交通事故時空分布圖  
(五)2 月 28 日國 5 南下路段，石碇-坪林發生事故。

時段	南港系統-石碇	石碇-坪林	坪林-頭城	頭城-宜蘭	宜蘭-羅東	羅東-蘇澳
00:00						
01:00						
02:00						
03:00						
04:00						
05:00						
06:00						
07:00						
08:00						
09:00						
10:00						
11:00						
12:00						
13:00			1			
14:00						
15:00						
16:00						
17:00						
18:00						
19:00						
20:00						
21:00						
22:00						
23:00						

本次 228 首日國 5 南下路段交通事故時空分布圖

(六)3月1日國1南下北區路段，五堵-汐止事故。

時段	基隆 端-基隆	基隆- 八堵	八堵- 大華系 統	大華系 統-五 堵	五堵- 汐止	汐止系 統-東 潮	東潮- 內湖
00:00							
01:00							
02:00							
03:00							
04:00							
05:00							
06:00							
07:00							
08:00							
09:00							1
10:00							
11:00							
12:00					1	1	
13:00							
14:00							
15:00							
16:00						1	
17:00							
18:00							
19:00					1		
20:00							
21:00							
22:00							
23:00							

本次 228 第 2 日國 1 南下北區路段交通事故時空分布圖

(七)3月1日國3南向北區路段，樹林-三鶯事故。

時段	南港- 南港系 統	南港系 統-木 柵	木柵- 新店	新店- 安坑	安坑- 中和	中和- 土城	土城- 樹林	樹林- 三鶯	三鶯- 鶯歌系 統	鶯歌系 統-大 溪	大溪- 龍潭	龍潭- 關西服 務區	關西服 務區- 關西
00:00													
01:00													
02:00													
03:00													
04:00													
05:00													
06:00													
07:00													
08:00													
09:00					1								
10:00													
11:00													
12:00								1					
13:00													
14:00													
15:00											1		
16:00													
17:00													
18:00													
19:00													
20:00													2
21:00													
22:00													
23:00													

本次 228 連假第 2 日國 3 南下北區路段交通事故時空分布圖

(八)3 月 2 日國 1 北向北區路段，東湖-汐止系統發生事故。

時段	五堵-大華系統	汐止-五堵	東湖-汐止系統	內湖-東湖	圓山-內湖	台北-圓山	三重-台北
00:00							
01:00							
02:00							
03:00							
04:00							
05:00							
06:00							
07:00							
08:00							
09:00							
10:00							
11:00							1
12:00			1				
13:00							1
14:00							
15:00							
16:00							
17:00							
18:00							1
19:00							
20:00							
21:00							
22:00							
23:00							

本次 228 連假國 1 北向北區路段交通事故時空分布圖

(九)3 月 2 日國 1 北下南區路段，楠梓-安定發生事故。

時段	台南系統-安定	永康-台南系統	大灣-永康	台南-大灣	仁德系統-台南	路竹-仁德系統	高科-路竹	岡山-高科	楠梓(旗楠路)-岡山	楠梓(鳳楠路)-楠梓(旗楠路)	鼎金系統-楠梓(鳳楠路)	高雄(九如路)-鼎金系統	高雄(中正路)-高雄(九如路)	五甲系統-高雄(三多路)	高雄-瀟港路
00:00															
01:00															
02:00															
03:00															
04:00															
05:00															
06:00															
07:00															
08:00															
09:00									1						
10:00			1			1			2						
11:00									1						
12:00															
13:00															
14:00															
15:00															
16:00									1						
17:00	1														
18:00															
19:00															
20:00															
21:00															
22:00															
23:00															

本次 228 連假國 1 北上南區路段交通事故時空分布圖

(十)3月2日國3北上北區路段，寶山-鶯歌系統發生多起事故。

時段	中和-安坑	土城-中和	樹林收費站-土城	三鶯-樹林收費站	鶯歌系統-三鶯	大溪-鶯歌系統	龍潭-大溪	關西服務區-龍潭	關西-關西服務區	竹林-關西	寶山-竹林
00:00											
01:00											
02:00											
03:00											
04:00											
05:00											
06:00											
07:00											
08:00											
09:00											
10:00	1										
11:00											
12:00											
13:00											
14:00											
15:00							1				
16:00											
17:00										1	1
18:00											
19:00											
20:00							2				
21:00							1				
22:00						1					
23:00											

本次 228 連假國3北向北區路段交通事故時空分布圖

(十一)3月2日國3北上路段，燕巢系統-新化系統發生事故。

時段	關廟-新化系統	關廟服務區-關廟	田寮-關廟服務區	燕巢系統-田寮	九如-燕巢系統	屏東-九如	長治-屏東	麟洛-長治	竹田系統-麟洛	崁頂-竹田系統	南州-崁頂	林邊-南州
00:00												
01:00												
02:00												
03:00												
04:00												
05:00												
06:00												
07:00												
08:00												
09:00												
10:00												
11:00												
12:00												
13:00												
14:00												
15:00												
16:00												
17:00												
18:00												
19:00												
20:00												
21:00	1											
22:00												
23:00					1							

本次 228 國3北向路段交通事故時空分布圖

(十二)3月2日國1北向北區及中區路段，頭屋-湖口發生事故。

時段	湖口- 楊梅端	竹北- 湖口	新竹 (公道 五路)- 竹北	新竹 (國區 二路)- 新竹 (公道 五路)	新竹系 統(國 1)-新 竹(國 區二 路)	頭份- 頭份 統(國 1)	頭屋- 頭份	苗栗- 頭屋	銅鑼- 苗栗
00:00									
01:00									
02:00									
03:00									
04:00									
05:00									
06:00									
07:00									
08:00									
09:00									
10:00									
11:00			1						
12:00		1					1		
13:00	1	1					1		
14:00									
15:00									
16:00		1							
17:00									
18:00									
19:00									
20:00									
21:00									
22:00									
23:00									

本次 228 連假國 1 南向南區路段交通事故時空分布圖

(十三)3月2日國3北向北區路段，關西服務區-大溪發生事故。

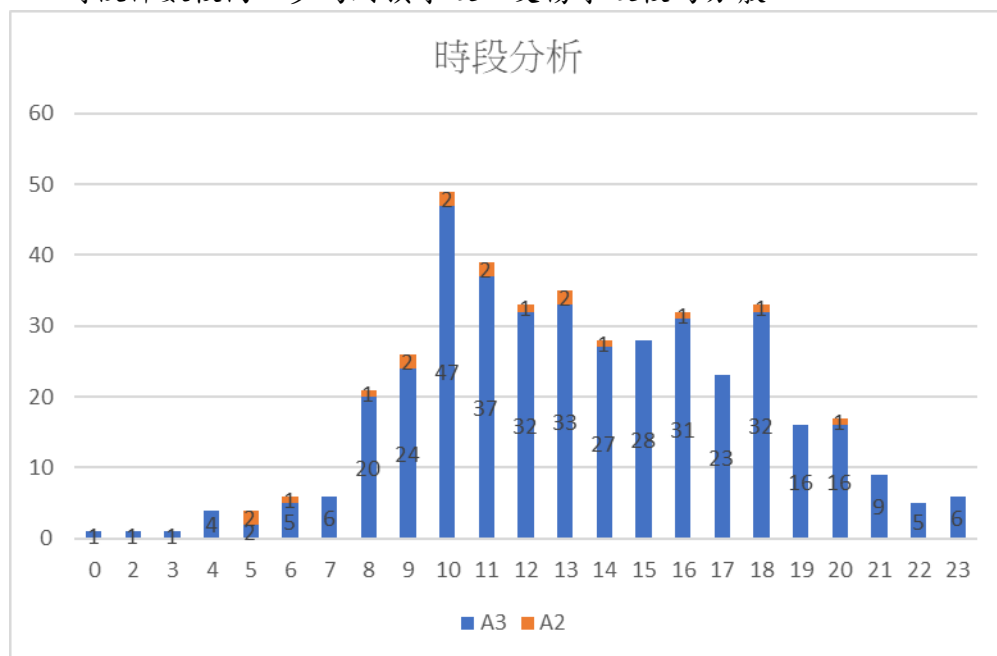
時段	中和- 土城	土城- 樹林	樹林- 三鶯	三鶯- 鶯歌系 統	鶯歌系 統-大 溪	大溪- 龍潭	龍潭- 關西服 務區	關西服 務區- 關西	關西- 竹林
00:00									
01:00									
02:00									
03:00									
04:00					1				
05:00									
06:00									
07:00									
08:00									
09:00								2	
10:00						1	1		
11:00									
12:00									
13:00						1			
14:00									
15:00									
16:00									
17:00									
18:00								1	
19:00									
20:00									
21:00									
22:00									
23:00									

本次 228 連假首日國 3 南下北區路段交通事故時空分布圖



### 三、假期間事故時段分析

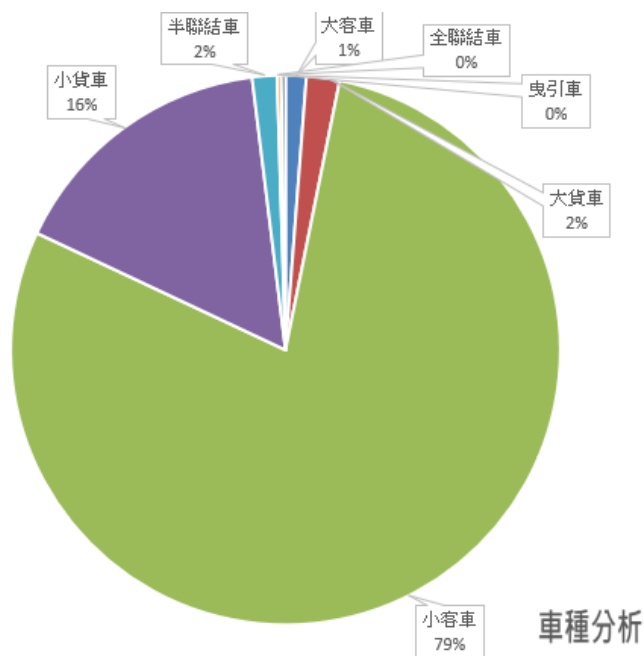
日間 10-13 時段件數較高，多為財損事故，受傷事故較為分散。



本次 228 連假交通事故時段次數統計

### 四、事故車種分析

經統計連假 4 天事故，肇事車輛以小客車為大宗，佔 79%，其次為小貨車，佔 16%。



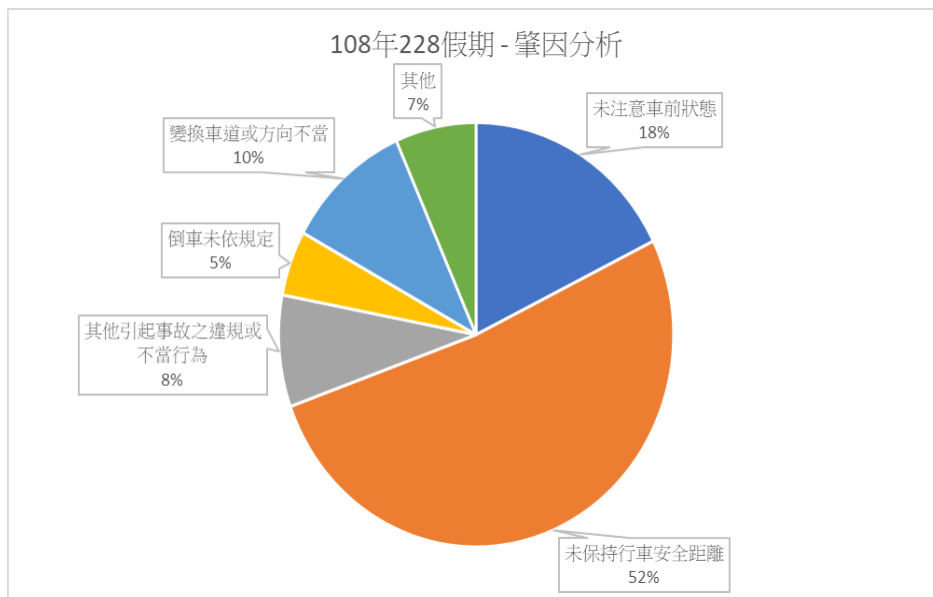
本次 228 連假交通事故車種分析

## 五、平均事故處理時間

本次假期本局協助處理 238 件事故，平均事故處理時間 17.8 分(國道平均事故處理時間 25~30 分)。

## 六、肇因分析

肇因歸責於駕駛人占 93%，其中未保持車安全距離最高(52%)，其次是未注意車前狀態(18%)，第三為變換車道或方向不當(10%)。



## 陸、結論與建議

- 一、本次 228 假期國道全線雙向交通量介於 102~118mvk 之間，以第 3 日(3/2)達 118mvk 為最高，平均每日交通量為 113mvk，較 106 年 228 之 111mvk 高。
- 二、西部國道，108 年 228 連假每日重點路段壅塞率，由於實施高乘載管制，國 1 南向楊梅-新竹系統壅塞情形大幅降低；若扣除燈會影響，則 108 年 228 較 106 年同期整體壅塞情形減輕。
- 三、國 5 南向首日及第 3 日壅塞率均高於 106 年，主要因素為 106 年蘇花改尚未通車，車流量較低；另 108 年放寬國 3 南港系統管制，減輕往國 5 車流回堵干擾國 3 主線情形，確保國 3 車流穩定及安全；北向第 2 日至收假日壅塞率略高於 106 年，經查係因國 5 交通量均較 106 年同期增加。
- 四、228 收假日試辦全國道 0-10 時暫停收費措施，全國道北向交通量，第 3 日 13-18 時較 106 年 228 同期減少 1%，18-24 時減少 2%，228 收假日 0-5 時較 106 年 228 收假日減少 10%，5-10 時增加 5%，13-18 時無差別，惟上午時段國道路況大致良好。後續連假將視該假期特性檢討實施相關疏導措施。
- 五、為強化對交通事故之管理，與公警局建立協防機制，連假期間事故處理小組全天待命，並增派人員執勤，隨時支援事故處理，迅速反應；其中第 1 天事故數量高達 123 件，然國道壅塞路段仍有效控制。