

# 110 年清明節連續假期高速公路疏運情形

## 壹、目的

110 年清明節為 4 天之連續假期(110 年 4 月 2 日至 110 年 4 月 5 日)，國道實施之交通疏導措施包括高乘載管制、匝道封閉、收費措施、開放路肩、匝道儀控...等，並為鼓勵民眾提前掃墓，於前 1、2 週休實施單一費率再 7 折收費。

另因應國 5 南向交通疏導需求，於連假前 1、2 週六、連假首日及第 2 日實施 0-12 時國 5 南向石碇及坪林南向入口匝道封閉措施，連假首日及第 2 日國 5 南向高乘載時段調整為 6-12 時，至於國 1 及國 3 南向於連假首日循例實施高乘載管制，時間調整為 6-12 時，匝道封閉部分除國 5 外，國 1 平鎮系統南入、埔鹽系統雙向入口匝道採全日封閉，國 1 虎尾及國 3 名間北入匝道封閉措施則調整為 7-19 時。

## 貳、疏運措施研議過程

### 一、交通特性分析

- (一) 110 年清明節連續假期由 110 年 4 月 2 日(週五)至 4 月 5 日(週一)，共計 4 天，清明節為連假第 3 天。
- (二) 清明節為民俗性連假，交通需求以返鄉、掃墓及旅遊旅次為主，研判首 2 日以返鄉、掃墓及旅遊之南向車流為主，第 3 日雖包含旅遊、掃墓及收假車流，仍以北向車流為主，第 4 日則以收假北向車流為主。
- (三) 經統計近幾年清明節連假前 1、2 週休之交通量，除 109 年受到新冠肺炎疫情影響外，約較一般週休增加 0~10%，已接近連假規模，顯示民眾有提早掃墓、返鄉之需求，故將前 1、2 週休納入清明節連假疏運計畫，交通量預測如表 1。

表 1 110 年清明節連假國道交通量預測

日期	交通特性	全國道交通量預測(MVK)	國道 5 號交通量預測
3/20、27 (週六)	旅遊、掃墓及返鄉 (南向為主)	南向：58(53~63) 北向：52(47~57) 雙向：110(105~115)	南向：1.6 北向：1.4 雙向：3.0
3/21、28 (週日)	旅遊、掃墓及返鄉 (北向為主)	南向：52(47~57) 北向：58(53~63) 雙向：110(105~115)	南向：1.2 北向：1.4 雙向：2.6
4/1 (週四) 上班日	通勤、返鄉 (南向為主)	南向：57(52~62) (平日 1.3 倍) 北向：48(43~53) 雙向：105(95~115) (平日 1.2 倍)	南向：1.8(平日 1.5 倍) 北向：1.2 雙向：3.0(平日 1.3 倍)
4/2 (週五)	旅遊、掃墓及返鄉 (南向為主)	南向：71(66~76)(平日 1.6 倍) 北向：51(46~56) 雙向：122(114~134) (平日 1.4 倍)	南向：2.3(平日 1.9 倍) 北向：1.2 雙向：3.5(平日 1.6 倍)

4/3 (週六)	旅遊、掃墓及返鄉 (南向為主)	南向：65(60~70) 北向：55(50~60) 雙向：120(110~130)	南向：1.8 北向：1.5 雙向：3.3
4/4 (週日) 清明節	旅遊、掃墓及收假 (北向為主)	南向：54(49~59) 北向：65(60~70)(平日 1.5 倍) 雙向：119(109~129)	南向：1.5 北向：1.8(平日 1.6 倍) 雙向：3.3
4/5 (週一)	收假 (北向為主)	南向：48(43~53) 北向：64(59~69) 雙向：112(102~122)	南向：1.0 北向：1.8 雙向：2.8

## 二、疏導措施研議(如表 2)

為分散清明節連續假期間交通需求，本次疏導計畫相關疏運措施如下：

### (一) 入口高乘載管制

1. 110 年 3 月 21 日及 28 日，每日 15-20 時，實施國 5 蘇澳、羅東、宜蘭及頭城等交流道之北向入口匝道高乘載管制。
2. 110 年 4 月 2 日 6 至 12 時，實施國 1 內湖至頭份(含高架堤頂、環北及機場系統)及國 3 木柵至香山等路段之各交流道南向入口匝道高乘載管制。
3. 110 年 4 月 2 日至 3 日，每日 6 至 12 時，實施國 5 南港系統交流道之南向入口匝道高乘載管制。
4. 110 年 4 月 4 日至 5 日，每日 14 至 21 時，實施國 5 蘇澳、羅東、宜蘭及頭城交流道之北向入口匝道高乘載管制。另國 5 北向高乘載結束時間將視交通狀況機動調整。

### (二) 入口匝道封閉

1. 110 年 3 月 20 日及 27 日，每日 0 至 12 時，封閉國 5 石碇及坪林南向入口，石碇南向入口封閉期間改為大客車專用入口。
2. 110 年 4 月 2 日及 3 日，每日 0 至 12 時，封閉國 5 石碇及坪林南向入口，石碇南向入口封閉期間改為大客車專用入口；0 至 24 時，封閉國 1 平鎮系統及埔鹽系統南向入口。
3. 110 年 4 月 4 日及 5 日，每日 7 至 19 時，封閉國 1 虎尾北向入口及國 3 名間雙向入口；0 至 24 時，封閉國 1 埔鹽系統及國 3 西濱北向入口。

### (三) 收費措施

1. 單一費率(即打 75 折，無每日 20 公里優惠里程)再 7 折：假期前 1、2 週休；110 年 3 月 20 日至 21 日、27 日至 28 日，計 4 日。
2. 單一費率(即打 75 折，無每日 20 公里優惠里程)：假期間 110 年 4 月 2 日至 5 日。
3. 暫停收費：
  - (1) 110 年 4 月 2 日至 4 日，每日 0 至 5 時國道全線暫停收費。
  - (2) 110 年 4 月 5 日，0 至 10 時國道全線暫停收費。

(四)開放路肩

1. 現有開放路肩措施照常實施。
2. 各交控中心視車流狀況實施機動開放路肩。
3. 110年3月20至21日、27日至28日及4月2日至5日，每日增加開放路肩路段與時段供小型車行駛(實施時段將依需求調整)。
4. 如遇壅塞，員警亦可依據交通狀況機動權宜指揮車輛行駛路肩，並通知交控中心。

(五)入口匝道儀控

1. 110年3月20至21日、27日至28日及4月2日至5日，視高速公路主線交通狀況，採取嚴格之入口匝道儀控管制。
2. 110年3月20至21日、27日至28日及4月2日至5日，視車流狀況針對11個重點路段實施精進式匝道儀控(國1南向楊梅至新竹、苗栗至豐原、彰化系統至埔鹽系統，北向台北至大華系統、三義至頭屋、彰化系統至后里、西螺至埔鹽系統；國3南向土城至大溪、快官至霧峰，北向後龍至西濱、國3雙向往國5及國5南向精進式匝道儀控)；110年4月1日實施國3雙向往國5及國5南向精進式匝道儀控。

(六)國道5號疏導措施執行細節另依計畫辦理。

- (七)暫停施工：110年3月20日0時至21日24時、27日0時至28日24時及4月1日12時至4月5日24時止，本局所轄路段全線暫停施工及例行養護作業(緊急搶修及不影響主線交通之工程除外)。

表 2 110 年清明節連假國道交通疏導措施一覽表

日期	高乘載管制	匝道封閉	收費措施	開放路肩	匝道儀控
3/20、 27(六)	-	● 0-12 時，封閉國 5 石碇、坪林南向入口	單一費率(即打 75 折，無每日 20 公里優惠里程)再 7 折收費	● 現有開放路肩措施照常實施 ● 每日增加開放路肩路段與時段供小型車行駛	視高速公路主線交通狀況採取嚴格管制及針對重點路段實施精進式匝道儀控
3/21、 28(日)	15-20 時，國 5 蘇澳、羅東、宜蘭及頭城之北向入口	-			
4/1 (四) 上 班 日	-	-	-	● 現有開放路肩措施照常實施 ● 增開國 3 南深路出口及南港聯絡道前	
4/2 (五)	● 6-12 時，國 1 內湖至頭份(含高架堤頂、環北及機場系統)及國 3 木柵至香山等路段之各交流道南向入口匝道 ● 6-12 時，國 5 南港系統南向入口	● 0-12 時，封閉國 5 石碇、坪林南向入口 ● 0-24 時，封閉國 1 平鎮系統、埔鹽系統南向入口	● 單一費率(即打 75 折，無每日 20 公里優惠里程) ● 0-5 時全國國道暫停收費	● 現有開放路肩措施照常實施 ● 每日增加開放路肩路段與時段供小型車行駛	
4/3 (六)	6-12 時，國 5 南港系統南向入口				
4/4 (日) 清 明 節	14-21 時，國 5 蘇澳、羅東、宜蘭及頭城之北向入口	● 7-19 時，封閉國 1 虎尾北向及國 3 名間雙向入口			
4/5 (一)	14-21 時，國 5 蘇澳、羅東、宜蘭及頭城之北向入口	● 0-24 時，封閉國 1 埔鹽系統及國 3 西濱北向入口	● 單一費率(即打 75 折，無每日 20 公里優惠里程) ● 0-10 時全國國道暫停收費		

### 參、連假前 1、2 週休疏運情形

#### 一、全日交通量(mvk)比較(如表 3、4)

(一)前 1、2 週六雙向交通量為 110.6 及 111.9mvk、週日達 103.5 及 110.0mvk，平均交通量較 108 年增加 4%、較 109 年增加 16%，且前 1 週六之 111.9mvk，為 103 年以來清明節前週休最大交通量。

(二)前 1、2 週休南向及北向交通量均高於 108 年及 109 年，南向最高為前 1 週六之 57.9mvk(與 110 年元旦首日 58.2mvk 相近)，北向為前 1 週日之 57.5mvk(與 110 年元旦收假日 56.5mvk 相近)。

(三)國 5 交通量亦較 108 年及 109 年增加，達到連假規模。

表 3 110 年清明節連續假期前 1、2 週休全線交通量比較(mvk)

全線	前 2 週六			前 2 週日			前 1 週六		
	108	109	110	108	109	110	108	109	110
南向	55.1	50.4	56.8	46.9	44.6	49.3	56.6	46.5	57.9
北向	50.6	46.6	53.8	53.1	50.1	54.2	51.8	42.7	54.0
雙向	105.6	97.0	110.6	100.0	94.8	103.5	108.4	89.2	111.9
全線	前 1 週日			平均					
	108	109	110	108	109	110			
南向	50.9	44.2	52.4	52.4	46.4	54.1			
北向	55.9	49.5	57.5	52.9	47.2	54.9			
雙向	106.8	93.7	110.0	105.2	93.7	109.0			

表 4：108 年及 110 年清明節連續假期前 1、2 週休國 5 交通量比較(mvk)

全線	前 2 週六			前 2 週日			前 1 週六		
	108	109	110	108	109	110	108	109	110
南向	1.6	1.6	1.7	1.2	1.2	1.2	1.6	1.5	1.7
北向	1.4	1.4	1.4	1.4	1.5	1.5	1.4	1.3	1.5
雙向	3	3.0	3.1	2.6	2.7	2.7	3	2.8	3.1
全線	前 1 週日			平均					
	108	109	110	108	109	110			
南向	1.2	1.3	1.3	1.4	1.4	1.5			
北向	1.4	1.4	1.5	1.4	1.4	1.5			
雙向	2.6	2.7	2.8	2.8	2.8	2.9			

## 二、重點壅塞路段壅塞率

### (一)西部國道南向(如表 5)

本次前 1、2 週六各路段壅塞率均高於 108 年及 109 年，又以前 1 週六 增加較多，與 110 年南向交通量增加趨勢相似。

表 5 110 年清明節連續假期前 1、2 週休西部國道南向重點壅塞路段壅塞率比較

路段	前 2 週六			前 2 週日			前 1 週六			前 1 週日		
	108	109	110	108	109	110	108	109	110	108	109	110
國 1 南向楊梅-新竹系統	10%	5%	11%	0%	0%	0%	10%	6%	14%	0%	0%	0%
國 1 南向彰化系統-埔鹽系統	11%	3%	17%	0%	0%	0%	8%	1%	14%	0%	0%	0%
國 3 南向三鶯-關西	10%	2%	11%	0%	0%	0%	8%	0%	13%	0%	0%	0%
國 3 南向快官-霧峰	5%	3%	11%	0%	0%	0%	3%	1%	6%	0%	0%	3%

### (二)西部國道北向(如表 6)

本次前 1、2 週日各路段壅塞率多數高於 108 年及 109 年，又以前 1 週日增加較多，與 110 年北向交通量增加趨勢相似。

表 6 110 年清明節連續假期前 1、2 週休西部國道北向重點壅塞路段壅塞率比較

路段	前 2 週六			前 2 週日			前 1 週六			前 1 週日		
	108	109	110	108	109	110	108	109	110	108	109	110
國 1 北向新竹系統-湖口	4%	0%	4%	13%	12%	30%	0%	0%	6%	6%	8%	31%
國 1 北向南屯-后里	0%	0%	0%	5%	0%	0%	0%	0%	0%	2%	0%	6%
國 1 北向雲林系統-埔鹽系統	0%	0%	0%	6%	3%	6%	1%	0%	5%	8%	2%	7%
國 3 北向大山-新竹系統	0%	0%	0%	8%	4%	5%	0%	0%	0%	11%	4%	18%
國 3 北向斗六-中興系統	0%	0%	0%	3%	1%	1%	0%	0%	0%	2%	2%	3%

### (三)國 5 雙向(如表 7)

1. 本次前 1、2 週六南向壅塞率均低於 108 年及 109 年，原因為每日 0-12 時實施國 5 石碇及坪林南入匝道封閉措施。
2. 本次前 1、2 週六及前 1 週日北向壅塞率均高於 108 年及 109 年，前 2 週日則介於 108 年與 109 年之間，與 110 年北向交通量增加趨勢相似。

表 7 110 年清明節連續假期前 1、2 週休國 5 北向重點壅塞路段壅塞率比較

路段	前 2 週六			前 2 週日			前 1 週六			前 1 週日		
	108	109	110	108	109	110	108	109	110	108	109	110
國 5 南向 南港系統-坪林	9%	28%	3%	0%	0%	0%	22%	6%	5%	0%	0%	0%
國 5 北向 宜蘭-南港系統	13%	11%	17%	14%	23%	19%	13%	2%	16%	16%	23%	26%

二、每日壅塞情形比較(如表 8)

(一)以時速低於 40 公里路段數 (路段以國 1、3、5、國 1 高架分向 30 分鐘計算)

(二)110 年壅塞數較 108 年增加 65%(南向增加 45%、北向增加 80%)、較 109 年增加 190%(南向增加 235%、北向增加 169%)，除 110 年交通量增加外，109 年受到新冠疫情影響旅遊及掃墓需求較低，至 110 年時國內旅遊及掃墓需求回升，亦是造成壅塞原因。

表 8 110 年清明節連續假期前 1、2 週休國道壅塞情形比較

		國道 格子數	前 2 週六			前 2 週日			前 1 週六		
			108	109	110	108	109	110	108	109	110
國 1	南	3,552	49	18	81	6	4	16	43	20	87
	北	3,552	23	8	35	87	32	90	7	5	62
國 3	南	3,696	56	10	83	5	3	0	47	7	67
	北	3,696	1	0	27	41	31	53	0	4	7
國 5	南	288	11	41	3	0	0	0	26	6	5
	北	288	24	21	36	32	53	42	26	3	34
國 1 高架	南	336	1	0	3	5	0	0	0	0	3
	北	336	0	0	1	0	0	0	0	0	0
每日小計		15,744	165	98	269	176	123	201	149	45	265
		國道 格子數	前 2 週六			合計					
			108	109	110	108	109	110			
國 1	南	3,552	9	4	19	南向 264 北向 377 雙向 641	南向 114 北向 252 雙向 366	南向 382 北向 678 雙向 1060			
	北	3,552	52	22	114						
國 3	南	3,696	4	1	11						
	北	3,696	53	24	116						
國 5	南	288	0	0	0						
	北	288	31	49	61						
國 1 高架	南	336	2	0	4						
	北	336	0	0	0						
每日小計		15,744	151	100	325						

### 三、精進措施成效

#### (一)前 1、2 週六國 5 南向交通疏導(圖 1)

110 年前 1、2 週六國 5 南向實施石碇及坪林南入封閉措施，雪隧南向交通量較 108 年及 109 年增加，但壅塞情形明顯改善。

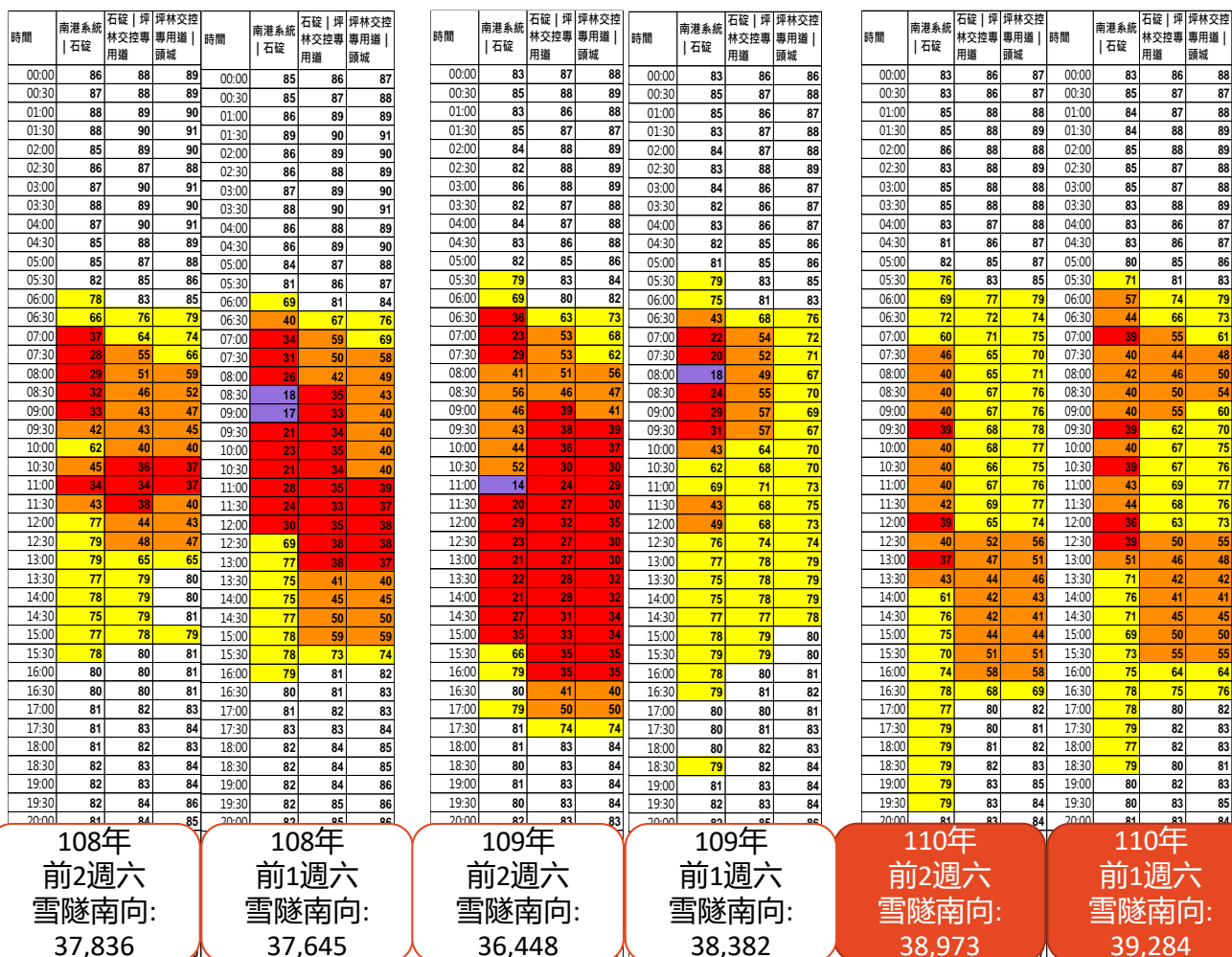


圖 1 110 年清明前 1、2 週六國 5 南向交通量及車速比較

#### (二)前 1、2 週六國 5 南向交通疏導-國 3 交通狀況(圖 2)

1.110 年前 2 週六因國 5 交通量增加，加上實施國 5 精進匝控與石碇及坪林封閉措施，原本行駛石碇南入車流改道南港系統，造成國 3 南港系統北向回堵情形較 108 年及 109 年嚴重，影響範圍為安坑至南港系統。

2.經檢討後微調管制方式，110 年前 1 週六已有所改善。



時間	木柵   南港系統	新店   木柵	安坑   新店	時間	木柵   南港系統	新店   木柵	安坑   新店	時間	木柵   南港系統	新店   木柵	安坑   新店	時間	木柵   南港系統	新店   木柵	安坑   新店	時間	木柵   南港系統	新店   木柵	安坑   新店	時間	木柵   南港系統	新店   木柵	安坑   新店
00:00	96	97	96	00:00	97	97	95	00:00	92	93	92	00:00	94	93	93	00:00	95	93	92	00:00	94	92	92
00:30	98	99	97	00:30	98	96	95	00:30	96	95	95	00:30	95	92	92	00:30	95	94	93	00:30	96	95	94
01:00	99	99	97	01:00	99	98	97	01:00	95	93	92	01:00	93	91	92	01:00	90	93	91	01:00	93	90	93
01:30	99	97	96	01:30	97	97	96	01:30	97	95	94	01:30	96	94	91	01:30	90	93	91	01:30	95	92	90
02:00	98	96	96	02:00	99	97	96	02:00	96	94	91	02:00	95	94	93	02:00	95	93	92	02:00	94	92	90
02:30	100	96	96	02:30	100	97	96	02:30	96	92	90	02:30	97	93	91	02:30	96	93	93	02:30	96	89	89
03:00	97	99	98	03:00	98	97	96	03:00	97	95	94	03:00	94	94	92	03:00	96	95	94	03:00	96	94	91
03:30	97	97	96	03:30	97	96	96	03:30	95	93	92	03:30	94	93	91	03:30	95	94	92	03:30	97	94	93
04:00	95	95	94	04:00	100	97	96	04:00	95	92	91	04:00	93	89	89	04:00	95	94	92	04:00	94	94	93
04:30	98	97	96	04:30	100	97	96	04:30	94	93	92	04:30	91	90	88	04:30	92	93	92	04:30	94	93	93
05:00	94	96	95	05:00	98	97	96	05:00	94	93	92	05:00	90	91	92	05:00	95	92	92	05:00	93	93	93
05:30	95	95	94	05:30	97	96	95	05:30	94	92	91	05:30	94	93	92	05:30	94	93	92	05:30	92	92	92
06:00	97	95	95	06:00	96	95	93	06:00	95	93	93	06:00	95	93	93	06:00	92	92	92	06:00	89	91	91
06:30	92	92	92	06:30	93	93	92	06:30	92	92	91	06:30	92	89	89	06:30	76	84	89	06:30	74	82	89
07:00	86	89	88	07:00	86	91	91	07:00	84	89	88	07:00	85	85	85	07:00	51	38	72	07:00	62	63	83
07:30	81	89	89	07:30	87	90	89	07:30	67	88	88	07:30	87	88	87	07:30	54	32	46	07:30	52	32	49
08:00	78	89	89	08:00	87	89	89	08:00	65	84	88	08:00	87	82	82	08:00	54	36	47	08:00	50	36	50
08:30	82	88	88	08:30	89	88	88	08:30	59	81	88	08:30	87	86	85	08:30	50	38	52	08:30	48	37	56
09:00	83	86	86	09:00	87	88	87	09:00	56	74	87	09:00	86	86	85	09:00	51	33	44	09:00	44	37	67
09:30	85	86	85	09:30	82	86	85	09:30	46	53	85	09:30	85	84	84	09:30	46	28	39	09:30	42	35	64
10:00	82	86	86	10:00	81	87	86	10:00	41	45	85	10:00	85	82	82	10:00	45	25	34	10:00	45	39	66
10:30	85	88	87	10:30	87	47	48	10:30	41	47	85	10:30	90	38	39	10:30	42	22	31	10:30	46	42	74
11:00	88	88	88	11:00	68	62	66	11:00	47	58	86	11:00	69	34	36	11:00	40	21	30	11:00	48	46	81
11:30	91	92	91	11:30	81	89	88	11:30	52	80	88	11:30	70	81	86	11:30	39	21	31	11:30	54	56	83
12:00	87	85	84	12:00	91	91	90	12:00	55	82	88	12:00	88	88	88	12:00	42	29	44	12:00	62	73	85
12:30	90	90	89	12:30	90	91	90	12:30	79	88	87	12:30	88	88	88	12:30	46	49	81	12:30	67	84	87
13:00	91	91	90	13:00	87	89	88	13:00	81	88	88	13:00	88	89	89	13:00	72	85	87	13:00	80	87	86
13:30	89	90	90	13:30	82	88	88	13:30	81	88	87	13:30	87	87	86	13:30	76	87	86	13:30	82	87	87
14:00	90	91	90	14:00	88	89	89	14:00	81	87	87	14:00	88	87	87	14:00	82	87	87	14:00	87	54	86
14:30	89	90	89	14:30	89	90	89	14:30	84	87	87	14:30	90	88	87	14:30	78	88	87	14:30	54	60	86
15:00	89	90	89	15:00	90	90	89	15:00	87	88	88	15:00	90	90	89	15:00	77	88	87	15:00	65	81	86
15:30	90	91	90	15:30	90	91	91	15:30	87	89	89	15:30	90	89	89	15:30	82	88	88	15:30	78	88	87
16:00	90	91	91	16:00	90	91	91	16:00	89	85	85	16:00	87	90	89	16:00	80	88	87	16:00	85	88	87
16:30	89	91	90	16:30	91	93	92	16:30	90	90	89	16:30	89	91	90	16:30	83	87	86	16:30	85	89	88
17:00	87	90	89	17:00	91	92	91	17:00	89	91	90	17:00	90	90	89	17:00	81	88	87	17:00	79	88	87
17:30	90	91	89	17:30	90	92	91	17:30	90	91	90	17:30	90	90	90	17:30	86	88	87	17:30	86	89	88
18:00	90	89	88	18:00	91	93	92	18:00	91	91	91	18:00	91	91	90	18:00	87	88	86	18:00	86	88	87
18:30	91	89	89	18:30	92	91	90	18:30	90	90	89	18:30	90	91	91	18:30	88	87	86	18:30	87	87	86
19:00	92	93	92	19:00	92	93	92	19:00	90	89	89	19:00	91	90	90	19:00	88	87	87	19:00	88	88	87
19:30	93	93	92	19:30	93	93	92	19:30	91	91	90	19:30	90	89	90	19:30	89	89	88	19:30	89	89	87

108年  
前2週六

108年  
前1週六

109年  
前2週六

109年  
前1週六

110年  
前2週六

110年  
前1週六

圖 2 110 年清明前 1、2 週六國 3 北向安坑至新店車速比較

### 肆、連假全國道疏運情形

#### 一、全日交通量(mvk)實際與預測值比較(如表 3)

(一) 110 年清明節連假前 1 日全國道交通量高於預測值，連假期間每日雙向交通量介於 109.2~118.6 百萬車公里(mvk)之間，大致上低於預測值，惟仍在預估範圍內。

(二) 110 年清明節連假前 1 日及連假期間國 5 交通量與預測值相近。

表 9：110 年清明節連續假期交通量實際與預測值比較(mvk)

日期	全國道交通量預測	全國道交通量	國 5 交通量預測	國 5 交通量
4/1 (週四) 上班日	南向：57(52~62) 北向：48(43~53) 雙向：105(95~115)	南向：59.9 北向：50.9 雙向：110.8	南向：1.8 北向：1.2 雙向：3.0	南向：1.8 北向：1.3 雙向：3.1
4/2 (週五)	南向：71(66~76) 北向：51(46~56) 雙向：122(114~134)	南向：67.8 北向：50.8 雙向：118.6	南向：2.3 北向：1.2 雙向：3.5	南向：2.2 北向：1.2 雙向：3.4
4/3 (週六)	南向：65(60~70) 北向：55(50~60) 雙向：120(110~130)	南向：61.1 北向：55.7 雙向：116.9	南向：1.8 北向：1.5 雙向：3.3	南向：1.7 北向：1.4 雙向：3.2
4/4 (週日) 清明節	南向：54(49~59) 北向：65(60~70) 雙向：119(109~129)	南向：54.8 北向：62.8 雙向：117.5	南向：1.5 北向：1.8 雙向：3.3	南向：1.3 北向：1.6 雙向：2.9
4/5 (週一)	南向：48(43~53) 北向：64(59~69) 雙向：112(102~122)	南向：45.1 北向：64.1 雙向：109.2	南向：1.0 北向：1.8 雙向：2.8	南向：1.0 北向：1.9 雙向：2.9

二、全國道交通量(mvk)比較(如表 4)

- (一)110 年清明節連假平均交通量為 115.6mvk，較 108 年(114.6mvk)略增 1%、較 109 年增加 16%，雙向及南向交通量以首日最高，北向交通量以第 4 日最高。
- (二)110 年首日及第 4 日南向交通量低於 108 年，但第 2 日及第 3 日高於 108 年；北向部分則相反，首日及第 4 日高於 108 年、第 2 日及第 3 日低於 108 年，交通量分布略有不同。
- (三)109 年受到新冠肺炎疫情影響，各日各方向交通量均低於 110 年。

表 10 110 年清明節連續假期全國道交通量比較(mvk)

全線	第 1 日			第 2 日			第 3 日		
	108	109	110	108	109	110	108	109	110
南向	69.0	58.9	67.8	57.3	51.9	61.1	52.9	45.0	54.8
北向	48.8	41.5	50.8	56.5	46.7	55.7	65.3	55.1	62.8
雙向	117.8	100.4	118.6	113.8	98.6	116.9	118.2	100.1	117.5
全線	第 4 日			平均					
	108	109	110	108	109	110			
南向	47.0	41.2	45.1	56.6	49.3	57.2			
北向	61.6	57.5	64.1	58.1	50.2	58.4			
雙向	108.6	98.8	109.2	114.6	99.5	115.6			

### 三、全國道分區交通量(mvk)與 108 年比較(如表 11)

110 年清明節連假國道分區交通量與 108 年差異較大前 3 名依序為首日北區北向(+22%)、第 2 日中區南向(+8%)及第 3 日南區北向(+7%)；與 109 年差異較大前 3 名依序為首日中區北向(+26%)、北區北向(+24%)及第 3 日南區南向(24%)。

表 11：108 年及 110 年清明節連續假期全國道分區交通量 (mvk)

分區交通量		第 1 日			第 2 日			第 3 日		
		108	109	110	108	109	110	108	109	110
北區	南向	23.3	19.2	22.3	20.8	18.5	21.9	19.9	16.5	20.2
	北向	15.6	15.3	19.0	20.9	16.9	20.1	22.9	19.0	21.5
	雙向	41.8	34.5	41.3	41.7	35.4	42.0	42.8	35.6	41.7
中區	南向	27.7	23.1	26.6	21.3	19.4	23.1	18.2	15.6	19.4
	北向	16.2	13.7	17.3	20.6	16.3	19.9	24.7	20.6	23.3
	雙向	43.9	36.8	43.9	41.9	35.7	42.9	42.9	36.2	42.7
南區	南向	18.1	16.6	18.9	15.2	14.1	16.1	14.8	12.9	15.2
	北向	14.0	12.5	14.5	15.0	13.5	15.8	17.6	15.5	18.0
	雙向	32.1	29.1	33.4	30.2	27.6	31.9	32.5	28.4	33.1
分區交通量		第 4 日								
		108	109	110						
北區	南向	17.9	14.9	17.0						
	北向	21.2	18.9	22.1						
	雙向	39.1	33.8	39.1						
中區	南向	15.6	13.6	14.9						
	北向	23.8	22.5	25.2						
	雙向	39.5	36.1	40.1						
南區	南向	13.4	12.7	13.2						
	北向	15.6	16.2	16.8						
	雙向	30	28.9	30.0						

### 四、暫停收費時段交通量(mvk)及佔比(如表 12)

(一)0-5 時暫停收費部分，110 年清明節連假除第 4 日暫停收費交通量佔比較高外，其餘各日暫比均與 108 年及 109 年相近，研判 110 年第 4 日 0-5 時交通量佔比較高與第 3 日夜間部分路段壅塞至深夜有關，夜間暫停收費措施並未影響交通量特性。

(二)第 4 日 5-10 時暫停收費部分，108 年未實施此措施，但交通量佔比與 110 年相近；109 年雖有實施此措施，但交通量及佔比低於 109 年。

表 12 清明節連續假期暫停收費時段交通量及佔比比較(mvk)

	第 1 日(0-5 時)			第 2 日(0-5 時)			第 3 日(0-5 時)		
	108	109	110	108	109	110	108	109	110
交通量	10.6	8.9	10.9	7	4.9	6.4	5.7	5.3	6.3
占比	9%	9%	9%	6%	5%	5%	5%	5%	5%
	第 4 日(0-5 時)			第 4 日(5-10 時)					
	108	109	110	108 未實施	109	110			
交通量	7.7	6.4	9.3	17.3	14.3	17.8			
占比	7%	6%	9%	16%	14%	16%			

## 伍、連假全國道交通運作狀況

### 一、重點壅塞路段壅塞率

#### (一)南向(如表 13)

- 1.110 年首日相較 108 年，除了國 3 南向快官-霧峰略增外，其餘路段均減少；相較於 109 年，各路段壅塞路均增加。
- 2.110 年第 2 日相較 108 年，除了國 1 南向楊梅-新竹系統增加及國 3 南向快官至霧峰略增外，其餘路段均減少；相較於 109 年，國 1 南向楊梅-新竹系統及國 3 南向三鶯-關西增加，其餘路段均減少。
- 3.第 3~4 日各路段差異不大。

表 13：110 年清明節連假國道南向重點壅塞路段壅塞率

路段	第 1 日			第 2 日			第 3 日			第 4 日		
	108	109	110	108	109	110	108	109	110	108	109	110
國 1 南向楊梅- 新竹系統	20%	8%	16%	5%	3%	9%	0%	0%	0%	0%	0%	0%
國 1 南向彰化 系統-埔鹽系統	24%	15%	20%	3%	2%	0%	0%	0%	2%	0%	0%	0%
國 3 南向三鶯- 關西	13%	1%	7%	8%	0%	5%	0%	0%	0%	0%	2%	0%
國 3 南向快官- 霧峰	7%	4%	9%	0%	3%	1%	0%	0%	0%	0%	0%	0%

#### (二)北向(如表 14)

- 1.110 年首日國 1 北向南屯至后里出現壅塞情形，與 108 及 109 年不同，其餘路段均無壅塞情形。
- 2.110 年及 109 年第 2 日各路段並無明顯壅塞情形，而 108 年第 2 日國 1 雲林系統-埔鹽系統及國 3 大山-新竹系統均有明顯壅塞情形，與 108 年第 2 日北向交通量較高有關。
- 2.110 年第 3 日各路段均較 108 及 109 年增加，又以國 1 北向新竹系統-湖口及南屯-后

里增加較多。

3.110 年第 4 日各路段壅塞情形與 109 年相近，均高於 108 年。

4.整體而言，108 年第 2、3 日壅塞率較高，109 及 110 年第 3、4 日壅塞率較高，型態略有不同。

表 14：110 年清明節連假國道北向重點壅塞路段壅塞率

路段	第 1 日			第 2 日			第 3 日			第 4 日		
	108	109	110	108	109	110	108	109	110	108	109	110
國 1 北向新竹系統-湖口	0%	0%	0%	1%	1%	1%	6%	10%	38%	0%	3%	0%
國 1 北向南屯-后里	0%	0%	4%	0%	0%	0%	1%	6%	29%	0%	2%	3%
國 1 北向雲林系統-埔鹽系統	0%	0%	0%	11%	0%	1%	1%	15%	23%	2%	5%	4%
國 3 北向大山-新竹系統	0%	0%	0%	11%	0%	0%	5%	7%	18%	0%	6%	4%
國 3 北向斗六-中興系統	0%	0%	0%	2%	0%	1%	1%	5%	6%	0%	5%	0%

## 二、每日壅塞情形比較(如表 15)

(一)以時速低於 40 公里路段數 (路段以國 1、3、5、國 1 高架分向 30 分鐘計算)

(二) 第 1 日較 108 年增加 9%，差異較大部分為國 5 南向減少、國 1 北向增加；較 109 年增加 188%，僅有國 5 南向減少。

(三)第 2 日較 108 年減少 40%，差異較大部分為國 1 雙向減少、國 3 及國 5 北向減少；較 109 年增加 188%，差異較大部分為國 1 及國 3 南向增加。

(四)第 3 日較 108 年增加 246%，差異較大部分為國 1 雙向增加、國 3 北向增加；較 109 年增加 197%，差異較大部分為國 1 雙向及國 3 北向增加。

(五)第 4 日較 108 年增加 84%，差異較大部分為國 1 及國 3 北向增加；較 109 年減少 33%，差異較大部分為國 1 及國 3 北向減少。

(六)整體而言，南向較 108 年減少 5%，北向增加 104%，雙向增加 48%，又以國 1 北向增加 202%最多、國 3 北向增加 152%次之。國 5 雙向則均較 108 年減少。相較於 109 年，南向增加 136%、北向增加 130%、雙向增加 132%，各方向增加比例相近，即 109 與 110 年型態較為相近。

(七) 比較壅塞時段路段佔整體比例，110 年每日比例介於 0.4%~3.6%(平均 1.8%)，最高為第 3 日之 3.6、108 年介於 0.2%~1.9%(平均 1.2%)，最高為第 1 日之 1.9%、109 年介於 0.5%~1.2%(平均 0.8%)，最高為第 3 日之 1.2%

表 15：110 年清明節連假國道壅塞情形

		國道 格子數	第 1 日			第 2 日			第 3 日					
			108	109	110	108	109	110	108	109	110			
國 1	南	3,552	132	41	122	52	11	37	11	0	62			
	北	3,552	15	3	65	61	2	41	45	80	266			
國 3	南	3,696	77	30	89	33	6	34	2	0	0			
	北	3,696	3	0	15	52	0	3	29	54	178			
國 5	南	288	64	36	18	4	21	0	0	0	0			
	北	288	0	0	0	46	33	33	77	57	61			
國 1 高架	南	336	3	1	1	7	0	0	0	0	0			
	北	336	0	0	10	0	0	5	0	0	0			
每日小計		15,744	294	111	320	255	73	153	164	191	567			
		國道 格子數	第 4 日			合計								
			108	109	110	108	109	110						
國 1	南	3,552	1	3	3	南向 386 北向 365 雙向 751	南向 155 北向 324 雙向 479	南向 366 北向 744 雙向 1,110						
	北	3,552	9	29	20									
國 3	南	3,696	0	6	0									
	北	3,696	0	33	16									
國 5	南	288	0	0	0									
	北	288	28	33	31									
國 1 高架	南	336	0	0	0									
	北	336	0	0	0									
每日小計		15,744	38	104	70									

四、高速公路 1968App 及網站瀏覽量(如表 10)

- (一)110 年清明節每日總瀏覽量為 72.8 至 133.3 萬次，為平日(以 110 年 5 月平日星期一至五統計，總瀏覽量約 12 萬)之 6 至 11 倍，除第 2 日外，均高於 108 及 109 年。
- (二)各年度單日最大量均為第 3 日，應為第 3 日返回居住地用路人行程安排較有彈性，可查詢路況後調整出發時間。

表 10：110 年清明節連續假期高速公路 1968App 及網站瀏覽量

1968 資訊	第 1 日			第 2 日		
	108	109	110	108	109	110
網站瀏覽量	251439	154,603	257,446	253,114	105,650	159,995
APP 瀏覽量	787,300	430,523	922,916	674,918	292,163	567,603
總瀏覽量	1038739	585,126	1,180,362	928,032	397,813	727,598
下載次數	5,307	3,058	4,515	4,855	2,602	3,351
1968 資訊	第 3 日			第 4 日		
	108	109	110	108	109	110
網站瀏覽量	795,780	167,865	305,534	197,626	184,228	208,502
APP 瀏覽量	254,899	447,476	1,027,444	527,670	414,741	622,660
總瀏覽量	1,050,679	615,341	1,332,978	725,296	598,969	831,162
下載次數	4,693	3,125	5,390	2,283	2,135	2,217

## 陸、國 5 交通疏導狀況

### 一、國 5 交通量(mvk)與 108 年比較(如表 11)

110 年清明節國 5 平均交通量為 3.1mvk，略高於 108 年及 109 年(均約為 3.0mvk)，整體而言，各日各方向交通量分布趨勢相近。

表 11 110 年清明節連續假期國 5 交通量(mvk)

國 5	前 1 日			第 1 日			第 2 日		
	108	109	110	108	109	110	108	109	110
南向	1.7	1.8	1.8	2.2	2.1	2.2	1.6	1.7	1.7
北向	1.2	1.2	1.3	1.1	1.0	1.2	1.5	1.4	1.4
雙向	2.9	3.0	3.1	3.3	3.2	3.4	3.1	3.0	3.2
國 5	第 3 日			第 4 日			連假平均		
	108	109	110	108	109	110	108	109	110
南向	1.4	1.3	1.3	1.0	0.9	1.0	1.6	1.5	1.6
北向	1.7	1.6	1.6	1.8	1.8	1.9	1.5	1.4	1.5
雙向	3.1	2.8	2.9	2.7	2.7	2.9	3.0	3.0	3.1

### 二、國道 5 號主線(雪隧、蘇澳)全日交通量及占比 (如表 12)

(一)本次清明節連假雪隧南向通過量以連假第 1 日最大達 49,683 輛次，略高於 109 年但低於 108 年；連假前 1 日則以 110 年最高，若合計前 1 日及第 1 日南向通過量，亦以 110 年最高，顯示南向用路人有提前出發趨勢。

(二)北向則為第 4 日(收假日)，110 年最大達 44,454 輛次，較 108 及 109 年增加 6~8%；至蘇澳交通量佔雪隧比例雙向均以前 1 日最高，佔比高於 108 年但低於 109 年。

表 12：110 年清明節連續假期國道 5 號主線(雪隧、蘇澳)交通量(輛次)及占比

		前 1 日			第 1 日			第 2 日		
		108	109	110	108	109	110	108	109	110
雪隧	南向	39,940	40,089	41,908	50,898	49,437	49,683	38,287	38,616	39,690
	北向	27,625	18,043	28,692	26,371	23,684	26,461	34,277	31,160	33,602
蘇澳	南向	15,909	28,154	19,280	24,581	22,008	24,039	13,398	16,749	18,129
	北向	10,426	11,666	12,059	9,233	9,446	10,971	11,276	12,175	12,569
占比	南向	40%	70%	46%	48%	45%	48%	35%	43%	46%
	北向	38%	65%	42%	35%	40%	41%	33%	39%	37%
		第 3 日			第 4 日			連假平均		
		108	109	110	108	109	110	108	109	110
雪隧	南向	32,478	29,634	30,841	22,493	20,709	21,907	36,039	34,599	35,530
	北向	39,971	36,597	37,817	41,124	41,889	44,454	35,436	33,333	35,584
蘇澳	南向	10,665	10,547	11,851	8,047	8,305	10,057	14,173	14,402	16,019
	北向	13,905	13,304	13,769	14,306	17,941	18,514	12,180	13,217	13,956
占比	南向	33%	36%	38%	36%	40%	46%	39%	42%	45%
	北向	35%	36%	36%	35%	43%	42%	34%	40%	39%

三、國 5 重點壅塞路段壅塞率(如表 13)

- (一) 110 年前 1 日南向壅塞率與 109 年相近，均遠高於 108 年，應為 109 年初蘇花改全線通車後，吸引民眾駕車前往花東地區，並考量行程天數較長而提早一日出發。
- (二) 110 年第 1、2 日南向壅塞率低於 108 及 109 年，顯示國 5 南向高乘載管制及匝道封閉措施已有成效，北向壅塞率則相近。
- (三) 110 年第 3、4 日北向壅塞率與 108 及 109 年相近，第 4 日並提早於 18 時結束北向高乘載管制。

表 13：110 年清明節連假國道 5 號重點壅塞路段壅塞率

路段	前 1 日			第 1 日			第 2 日			第 3 日			第 4 日		
	108	109	110	108	109	110	108	109	110	108	109	110	108	109	110
國 5 南向 南港系 統-坪林	14%	35%	38%	40%	25%	13%	4%	16%	0%	0%	0%	0%	0%	0%	0%
國 5 北向 宜蘭-南 港系統	0%	0%	0%	0%	0%	0%	20%	15%	17%	30%	26%	30%	14%	16%	16%



#### 四、國 5 精進措施成效

##### (一)前 1 日、首日及次日南向交通量比較(如圖 1)

- 1.110 年前 1 日國 5 南向雪山隧道總通過量較 108 及 109 年均增加約 5%、第 1 日與 109 年相近，較 108 年減少 2%、第 2 日較 109 年增加 3%，較 108 年增加 4%。110 年 3 日合計交通量較 108 及 109 年均增加約 2%。
- 2.110 年前 1 日清晨及上午交通量高於 108 及 109 年，下午則較低，晚上則與 109 年相近略高於 108 年。
- 3.110 年第 1 日 0-4 時車流高於 108 及 109 年，但 5 時起交通量即低於 108 及 109 年，下午後則高於 108 及 109 年，整體而言，全日車流分布較為平均，故壅塞較不嚴重。
- 4.110 年 2 日 6 時交通量高於 108 及 109 年，但 7 時起交通量低於 2000vph，至 10 時後回升，因交通量偏低且管制得宜，全日皆無壅塞情形。

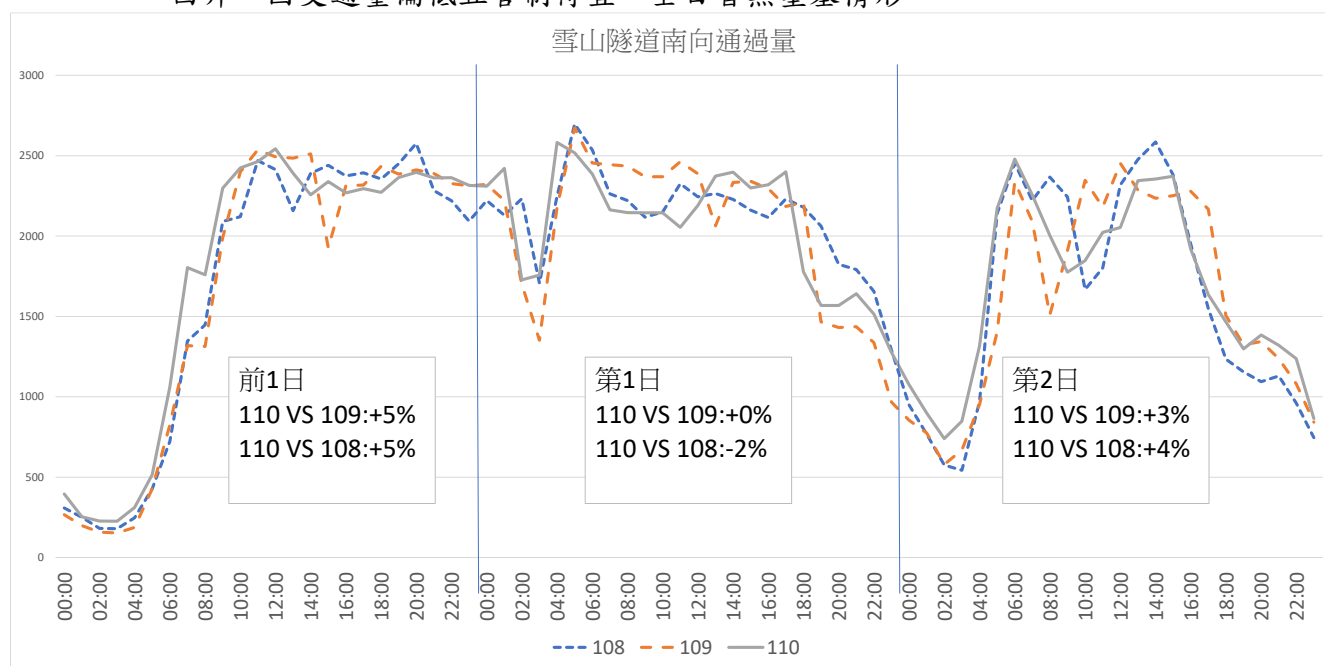


圖 3 連假前 1 日至連假次日南向交通量比較

##### (二)前 1 日南向：實施精進式匝道儀控 (如圖 4、表 14)

- 1.110 年前 1 日南港系統-頭城於 10-12 時及 14-24 時有車速低於 40kph 情形，與 109 年相近，較 108 年更為壅塞。
2. 國 3 南港系統南向回堵長度最長為 2.5 公里，國 3 南港系統北向回堵長度最長為 3 公里。

時間	南港系統   石碇	石碇   坪 林交控專 用道	坪林交控 專用道   頭城	時間	南港系統   石碇	石碇   坪 林交控專 用道	坪林交控 專用道   頭城	時間	南港系統   石碇	石碇   坪 林交控專 用道	坪林交控 專用道   頭城
00:00	89	87	88	00:00	84	85	86	00:00	85	88	89
00:30	88	88	89	00:30	84	86	86	00:30	85	88	89
01:00	86	86	87	01:00	84	85	86	01:00	84	88	89
01:30	90	87	88	01:30	85	85	85	01:30	85	87	88
02:00	86	89	90	02:00	86	86	87	02:00	83	88	89
02:30	89	88	88	02:30	84	86	87	02:30	85	88	89
03:00	89	88	88	03:00	82	86	87	03:00	86	89	90
03:30	86	88	89	03:30	80	85	86	03:30	85	88	89
04:00	86	87	88	04:00	83	85	86	04:00	85	87	87
04:30	84	86	87	04:30	82	84	85	04:30	85	88	89
05:00	87	88	89	05:00	82	85	86	05:00	83	87	88
05:30	86	89	90	05:30	83	86	87	05:30	83	86	87
06:00	86	88	89	06:00	84	86	87	06:00	82	85	86
06:30	84	87	88	06:30	82	85	86	06:30	79	84	86
07:00	82	84	86	07:00	81	84	86	07:00	76	80	82
07:30	82	84	85	07:30	80	83	83	07:30	76	80	81
08:00	81	83	85	08:00	79	83	84	08:00	77	80	81
08:30	78	82	84	08:30	79	81	83	08:30	74	80	82
09:00	76	78	79	09:00	75	79	81	09:00	70	74	76
09:30	66	73	76	09:30	53	71	76	09:30	54	67	71
10:00	39	66	75	10:00	37	63	72	10:00	39	59	66
10:30	38	66	76	10:30	26	57	71	10:30	31	51	58
11:00	30	58	69	11:00	22	53	69	11:00	29	45	52
11:30	40	57	64	11:30	21	52	69	11:30	39	43	46
12:00	79	59	59	12:00	40	63	70	12:00	49	42	43
12:30	78	71	72	12:30	67	71	73	12:30	65	42	42
13:00	76	79	81	13:00	72	66	67	13:00	77	41	41
13:30	78	78	79	13:30	72	58	59	13:30	75	40	40
14:00	76	78	80	14:00	71	60	61	14:00	71	40	40
14:30	75	76	77	14:30	73	62	63	14:30	73	38	38
15:00	75	74	75	15:00	74	44	44	15:00	61	35	35
15:30	77	74	76	15:30	35	35	38	15:30	52	34	34
16:00	78	77	79	16:00	38	38	40	16:00	37	33	35
16:30	77	77	79	16:30	46	39	41	16:30	49	35	36
17:00	78	78	80	17:00	69	37	37	17:00	58	34	34
17:30	78	76	78	17:30	29	31	33	17:30	31	30	32
18:00	78	76	77	18:00	16	28	33	18:00	31	30	32
18:30	76	80	81	18:30	48	40	42	18:30	33	31	33
19:00	75	78	80	19:00	39	36	38	19:00	33	31	33
19:30	66	74	76	19:30	38	36	37	19:30	42	34	35
20:00	53	67	72	20:00	27	33	37	20:00	32	34	37
20:30	51	63	66	20:30	31	34	36	20:30	34	35	38
21:00	36	51	57	21:00	29	33	36	21:00	36	35	37
21:30	26	41	48	21:30	21	30	35	21:30	39	35	36
22:00	22	36	42	22:00	16	29	34	22:00	35	33	34
22:30	19	31	37	22:30	18	29	34	22:30	33	32	34
23:00	17	28	33	23:00	17	28	33	23:00	32	33	35
23:30	13	25	31	23:30	16	27	32	23:30	26	31	34
		108				109				110	

圖 4 前 1 日南向時空圖比較

表 14：前 1 日國道 5 號最長回堵長度紀錄表

最長回堵長度(公里)	108	109	110
南下	無	無	2.5
北上	無	無	3

(三)首日南向：實施匝道封閉及南向 HOV 調整 (如圖 5、表 15)

1. 110 年首日除凌晨 0-2 時外，僅有零星路段時段車速低於 40kph，較 108 及 109 年明顯改善。
2. 國 3 南港系統南向回堵長度最長為 4.5 公里，北向回堵長度最長為 13 公里，均較 108 及 109 年增加，主要為 0-12 時國 5 石碇及坪林南入封閉影響，以及部分事故影響。

時間	南港系統   石碇	石碇   坪 林交控專 用道	坪林交控 專用道   頭城	時間	南港系統   石碇	石碇   坪 林交控專 用道	坪林交控 專用道   頭城	時間	南港系統   石碇	石碇   坪 林交控專 用道	坪林交控 專用道   頭城
00:00	15	25	30	00:00	16	27	32	00:00	24	30	33
00:30	17	27	31	00:30	21	29	32	00:30	25	31	34
01:00	20	28	31	01:00	67	33	32	01:00	46	36	37
01:30	72	31	31	01:30	82	33	32	01:30	79	39	39
02:00	82	31	31	02:00	81	50	49	02:00	80	56	56
02:30	82	39	38	02:30	82	84	85	02:30	79	84	85
03:00	82	79	79	03:00	81	84	86	03:00	79	82	84
03:30	81	83	85	03:30	80	83	85	03:30	76	81	83
04:00	78	83	84	04:00	78	82	83	04:00	64	77	81
04:30	72	78	80	04:30	71	78	80	04:30	51	70	75
05:00	50	68	73	05:00	60	69	72	05:00	46	68	75
05:30	34	58	68	05:30	60	63	66	05:30	49	71	77
06:00	23	50	64	06:00	32	54	62	06:00	49	71	78
06:30	18	44	58	06:30	23	47	59	06:30	38	68	78
07:00	20	39	48	07:00	18	43	56	07:00	40	69	78
07:30	22	35	41	07:30	22	45	56	07:30	41	68	77
08:00	67	41	41	08:00	46	51	54	08:00	43	70	78
08:30	54	34	34	08:30	73	53	53	08:30	41	69	78
09:00	44	29	30	09:00	77	55	54	09:00	40	65	73
09:30	32	26	28	09:30	76	64	64	09:30	38	66	76
10:00	37	27	28	10:00	73	75	77	10:00	40	67	76
10:30	55	29	29	10:30	73	72	73	10:30	40	67	76
11:00	61	30	30	11:00	73	73	74	11:00	39	66	75
11:30	77	33	32	11:30	75	74	75	11:30	40	67	76
12:00	73	37	37	12:00	45	67	74	12:00	52	71	77
12:30	78	36	35	12:30	26	51	61	12:30	40	62	69
13:00	76	34	34	13:00	28	46	53	13:00	38	51	56
13:30	60	34	35	13:30	28	37	41	13:30	36	47	52
14:00	76	35	34	14:00	20	31	36	14:00	41	46	50
14:30	76	34	34	14:30	27	35	39	14:30	58	45	46
15:00	66	33	33	15:00	54	37	37	15:00	74	42	42
15:30	55	32	32	15:30	41	36	38	15:30	73	40	39
16:00	64	32	32	16:00	50	35	36	16:00	77	39	39
16:30	77	30	30	16:30	79	36	35	16:30	78	41	40
17:00	67	29	29	17:00	81	34	34	17:00	78	47	47
17:30	82	32	31	17:30	79	38	38	17:30	77	66	66
18:00	81	35	34	18:00	80	48	48	18:00	79	80	81
18:30	81	41	41	18:30	81	73	73	18:30	79	81	82
19:00	82	52	52	19:00	79	83	84	19:00	79	82	83
19:30	81	74	74	19:30	82	83	84	19:30	79	82	83
20:00	79	82	83	20:00	81	83	84	20:00	79	83	84
20:30	79	82	83	20:30	81	83	84	20:30	79	82	84
21:00	79	81	83	21:00	81	84	85	21:00	80	83	84
21:30	81	81	83	21:30	81	83	84	21:30	79	82	83
22:00	82	83	84	22:00	83	85	85	22:00	80	83	84
22:30	82	83	85	22:30	82	84	85	22:30	79	83	85
23:00	84	85	86	23:00	83	86	86	23:00	81	84	85
23:30	84	86	87	23:30	83	86	87	23:30	81	83	84
		108				109				110	

圖 5 首日南向時空圖比較

表 15：首日國道 5 號最長回堵長度紀錄表

最長回堵長度(公里)	108	109	110
南下	3.5	3	4.5
北上	5.5	2.5	13

(四)第 2 日南向：實施南向 HOV 調整 (如圖 6、表 16)

110 年第 2 日全日國 5 南向車速均可維持在 40kph 以上，較 108 及 109 年明顯改善，南港系統回堵長度則與 108 及 109 年相近。

時間	南港系統   石碇	石碇   坪 林交控專 用道	坪林交控 專用道   頭城	時間	南港系統   石碇	石碇   坪 林交控專 用道	坪林交控 專用道   頭城	時間	南港系統   石碇	石碇   坪 林交控專 用道	坪林交控 專用道   頭城
00:00	85	87	88	00:00	84	86	87	00:00	82	85	86
00:30	84	86	87	00:30	83	86	87	00:30	80	85	86
01:00	86	87	88	01:00	84	86	87	01:00	83	85	86
01:30	85	87	88	01:30	82	86	87	01:30	83	86	87
02:00	86	88	89	02:00	82	86	87	02:00	83	86	87
02:30	86	88	90	02:30	83	86	87	02:30	82	85	87
03:00	87	89	90	03:00	84	86	88	03:00	82	86	87
03:30	85	88	89	03:30	83	86	88	03:30	82	86	87
04:00	84	87	88	04:00	82	85	86	04:00	79	84	86
04:30	82	85	87	04:30	82	85	86	04:30	77	83	85
05:00	73	81	84	05:00	82	84	85	05:00	73	81	83
05:30	46	68	74	05:30	78	83	84	05:30	70	77	79
06:00	22	52	68	06:00	75	79	80	06:00	63	75	78
06:30	16	47	70	06:30	52	72	77	06:30	46	69	76
07:00	19	47	64	07:00	65	72	75	07:00	42	68	76
07:30	25	46	56	07:30	80	81	83	07:30	66	74	76
08:00	41	49	53	08:00	80	81	83	08:00	70	77	80
08:30	60	55	56	08:30	77	81	82	08:30	73	77	79
09:00	79	58	58	09:00	77	79	80	09:00	73	78	80
09:30	79	74	75	09:30	74	78	79	09:30	74	80	81
10:00	79	81	83	10:00	72	74	75	10:00	73	78	80
10:30	79	81	82	10:30	78	75	75	10:30	58	74	79
11:00	79	81	82	11:00	65	75	78	11:00	72	75	77
11:30	79	81	82	11:30	50	66	71	11:30	70	78	80
12:00	74	76	78	12:00	33	54	62	12:00	56	71	76
12:30	76	65	66	12:30	24	44	53	12:30	66	57	58
13:00	75	69	70	13:00	24	39	45	13:00	69	49	49
13:30	67	73	75	13:30	23	34	40	13:30	73	51	51
14:00	69	70	72	14:00	21	31	35	14:00	73	49	49
14:30	75	70	71	14:30	21	29	33	14:30	74	51	51
15:00	76	75	76	15:00	33	31	33	15:00	69	54	55
15:30	79	78	79	15:30	69	35	34	15:30	76	57	57
16:00	79	79	80	16:00	79	33	33	16:00	79	73	74
16:30	81	82	83	16:30	79	37	36	16:30	79	82	83
17:00	82	83	84	17:00	81	51	51	17:00	81	82	83
17:30	83	84	85	17:30	82	80	81	17:30	81	83	84
18:00	84	85	86	18:00	80	83	84	18:00	80	82	83
18:30	82	85	86	18:30	80	82	83	18:30	81	83	84
19:00	83	85	86	19:00	81	83	83	19:00	79	83	84
19:30	83	86	87	19:30	80	83	84	19:30	80	82	83
20:00	82	85	86	20:00	81	82	83	20:00	81	83	83
20:30	81	84	85	20:30	81	83	84	20:30	80	84	85
21:00	83	85	86	21:00	81	84	85	21:00	80	84	85
21:30	85	86	87	21:30	82	84	85	21:30	81	83	84
22:00	84	87	88	22:00	82	84	85	22:00	82	84	85
22:30	85	87	88	22:30	82	86	86	22:30	82	84	85
23:00	86	88	89	23:00	85	86	86	23:00	83	86	86
23:30	88	89	89	23:30	84	87	87	23:30	83	86	87
		108				109					110

圖 6 第 2 日南向時空圖比較

表 16：第 2 日國道 5 號最長回堵長度紀錄表

最長回堵長度(公里)	108	109	110
南下	3	2	2
北上	3	1	2

(五)第 3 日北向：加強資訊提供、14-21 時北向高乘載管制 (如圖 7)

110 年壅塞時段及路段與 108 及 109 年相近，惟並無出現車速低於 20kph 情形。

時間	頭城   坪林 交控專用道	宜蘭(壯圍)   頭城	時間	頭城   坪林 交控專用道	宜蘭(壯圍)   頭城	時間	頭城   坪林 交控專用道	宜蘭(壯圍)   頭城
00:00	39	52	00:00	49	95	00:00	46	87
00:30	52	96	00:30	84	96	00:30	62	96
01:00	69	100	01:00	87	95	01:00	87	97
01:30	88	99	01:30	88	96	01:30	87	96
02:00	88	98	02:00	87	95	02:00	86	97
02:30	89	101	02:30	87	93	02:30	87	95
03:00	89	99	03:00	87	96	03:00	87	96
03:30	89	101	03:30	88	94	03:30	87	95
04:00	89	99	04:00	87	89	04:00	87	94
04:30	88	97	04:30	87	93	04:30	87	92
05:00	88	97	05:00	87	92	05:00	87	95
05:30	88	99	05:30	87	96	05:30	87	95
06:00	88	101	06:00	86	93	06:00	86	95
06:30	87	100	06:30	85	92	06:30	85	96
07:00	85	100	07:00	85	95	07:00	86	94
07:30	85	99	07:30	85	96	07:30	84	94
08:00	83	97	08:00	84	95	08:00	83	94
08:30	76	97	08:30	83	94	08:30	80	95
09:00	74	97	09:00	82	95	09:00	78	94
09:30	60	89	09:30	78	92	09:30	72	92
10:00	53	87	10:00	74	93	10:00	56	86
10:30	47	82	10:30	69	92	10:30	41	62
11:00	40	73	11:00	49	79	11:00	36	34
11:30	25	37	11:30	42	61	11:30	34	36
12:00	31	29	12:00	35	39	12:00	32	29
12:30	31	25	12:30	29	26	12:30	35	29
13:00	36	22	13:00	29	23	13:00	34	29
13:30	33	21	13:30	28	20	13:30	33	25
14:00	31	17	14:00	28	17	14:00	34	27
14:30	33	16	14:30	34	15	14:30	31	28
15:00	32	16	15:00	35	16	15:00	24	29
15:30	34	19	15:30	32	20	15:30	20	24
16:00	31	23	16:00	31	29	16:00	22	21
16:30	32	20	16:30	25	31	16:30	25	22
17:00	33	20	17:00	27	27	17:00	23	23
17:30	31	19	17:30	29	32	17:30	21	20
18:00	30	21	18:00	32	51	18:00	33	20
18:30	32	22	18:30	28	38	18:30	35	27
19:00	29	26	19:00	35	41	19:00	32	41
19:30	32	29	19:30	36	62	19:30	31	44
20:00	29	26	20:00	37	64	20:00	34	47
20:30	33	24	20:30	35	60	20:30	31	47
21:00	33	23	21:00	32	36	21:00	31	37
21:30	28	18	21:30	32	24	21:30	37	35
22:00	40	18	22:00	32	19	22:00	37	33
22:30	35	20	22:30	35	18	22:30	36	30
23:00	32	21	23:00	35	28	23:00	34	29
23:30	33	20	23:30	34	40	23:30	34	27
	108			109			110	

圖 7 第 3 日北向時空圖比較

(六)收假日北向：加強資訊提供 (如圖 6)

110 年清晨壅塞情形較 108 及 109 年增加，惟上午較晚出現壅塞，且 16 時後車速即可維持在 40kph 以上。

時間	頭城   坪林交控專用道	宜蘭(壯圍)   頭城	時間	頭城   坪林交控專用道	宜蘭(壯圍)   頭城	時間	頭城   坪林交控專用道	宜蘭(壯圍)   頭城
00:00	34	20	00:00	35	41	00:00	34	26
00:30	35	31	00:30	34	42	00:30	33	26
01:00	36	61	01:00	35	57	01:00	34	24
01:30	50	93	01:30	40	73	01:30	41	35
02:00	57	100	02:00	52	93	02:00	37	65
02:30	86	100	02:30	66	97	02:30	33	64
03:00	87	102	03:00	86	97	03:00	51	94
03:30	88	101	03:30	85	96	03:30	59	96
04:00	88	99	04:00	85	99	04:00	86	98
04:30	88	101	04:30	86	96	04:30	84	98
05:00	88	98	05:00	86	97	05:00	86	97
05:30	87	101	05:30	86	98	05:30	86	99
06:00	86	102	06:00	86	99	06:00	85	99
06:30	86	101	06:30	84	97	06:30	82	98
07:00	83	99	07:00	83	96	07:00	77	96
07:30	79	100	07:30	78	95	07:30	73	96
08:00	74	98	08:00	75	94	08:00	66	93
08:30	60	92	08:30	66	93	08:30	51	80
09:00	44	79	09:00	49	82	09:00	40	47
09:30	34	62	09:30	34	50	09:30	40	35
10:00	31	43	10:00	32	32	10:00	42	38
10:30	33	32	10:30	31	30	10:30	41	42
11:00	34	32	11:00	28	24	11:00	39	41
11:30	34	32	11:30	30	22	11:30	34	34
12:00	36	33	12:00	28	24	12:00	34	30
12:30	33	33	12:30	29	24	12:30	33	36
13:00	34	35	13:00	29	24	13:00	31	35
13:30	35	38	13:30	29	23	13:30	32	29
14:00	32	34	14:00	30	22	14:00	36	30
14:30	31	36	14:30	32	27	14:30	34	36
15:00	29	46	15:00	25	25	15:00	31	36
15:30	30	57	15:30	34	27	15:30	33	38
16:00	40	79	16:00	40	50	16:00	37	53
16:30	52	96	16:30	36	65	16:30	44	77
17:00	61	96	17:00	39	76	17:00	51	95
17:30	80	98	17:30	49	93	17:30	63	96
18:00	80	98	18:00	58	95	18:00	79	95
18:30	79	96	18:30	80	92	18:30	75	94
19:00	79	96	19:00	77	93	19:00	78	93
19:30	72	95	19:30	73	94	19:30	73	92
20:00	68	96	20:00	69	94	20:00	69	93
20:30	62	97	20:30	75	93	20:30	62	93
21:00	72	94	21:00	76	93	21:00	61	93
21:30	70	97	21:30	73	95	21:30	61	94
22:00	74	98	22:00	80	92	22:00	67	96
22:30	83	99	22:30	83	96	22:30	83	97
23:00	86	99	23:00	83	97	23:00	84	97
23:30	87	101	23:30	86	96	23:30	84	98
	108			109			110	

圖 8 收假日北向時空圖比較

## 柒、 事故分析

### 一、事故件數比較(圖 9、10)

(一)本次清明節假期平均每日發生 136 件交通事故，較 109 年清明節平均每日 101 件增加 35 件，於 108 年清明節平均每日件數相同。

(二)110 年總肇事事件數及總肇事率均較 109 及 108 年清明節高。

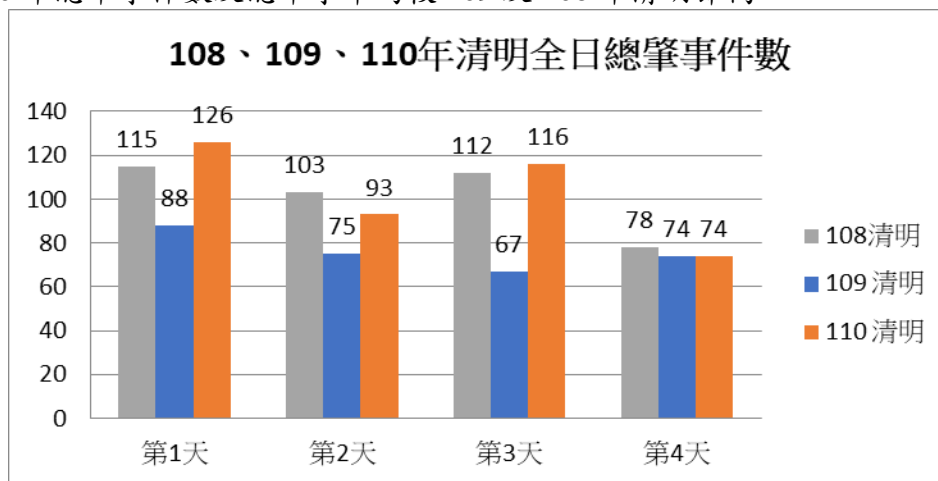


圖 9 本次清明節連假交通事故件數

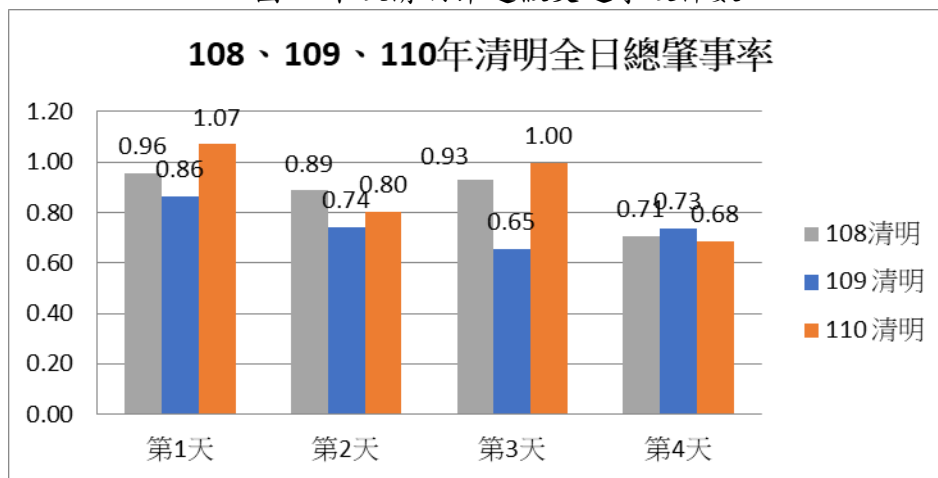


圖 10 本次清明節連假交通事故肇事率

### 二、假期間事故時段分析(圖 11)

日間尖峰時段件數較高，多為財損事故，受傷事故較為分散。

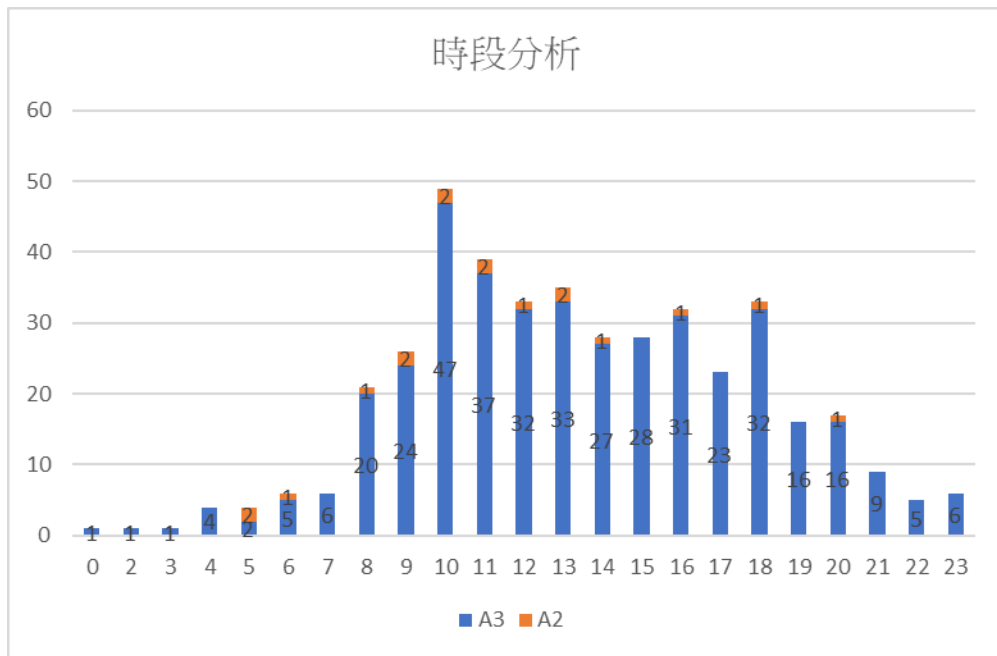


圖 11 本次清明節連假交通事故時段次數統計

### 三、事故車種分析(圖 12)

經統計連假 4 天事故，肇事車輛以小客車為大宗，佔 80%，其次為小貨車，佔 9%。

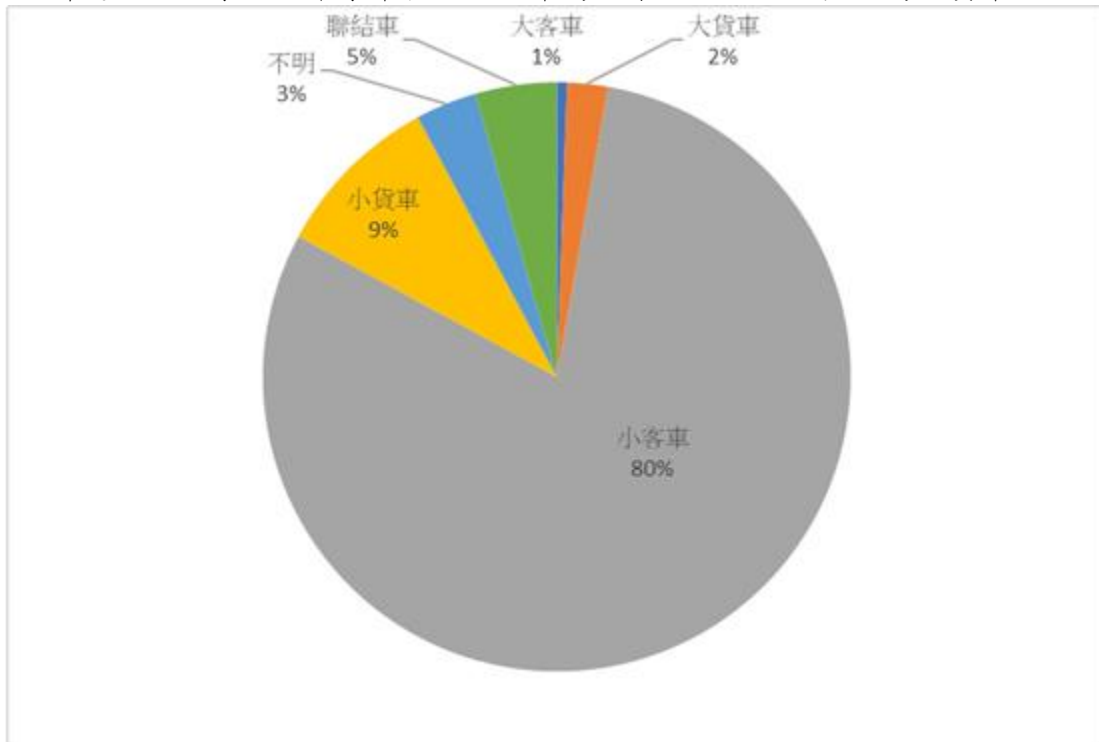


圖 12 本次清明節連假交通事故車種分析

### 四、平均事故處理時間

本次假期本局協助處 409 件事務，平均事故處理時間 19.8 分(國道平均事故處理時間 25~30 分)。



### 五、肇因分析

肇因歸責於駕駛人占 87%，其中未保持車安全距離最高(43%)，其次是未注意車前狀態 (20%)，第三為變換車道或方向不當行為 (14%)。

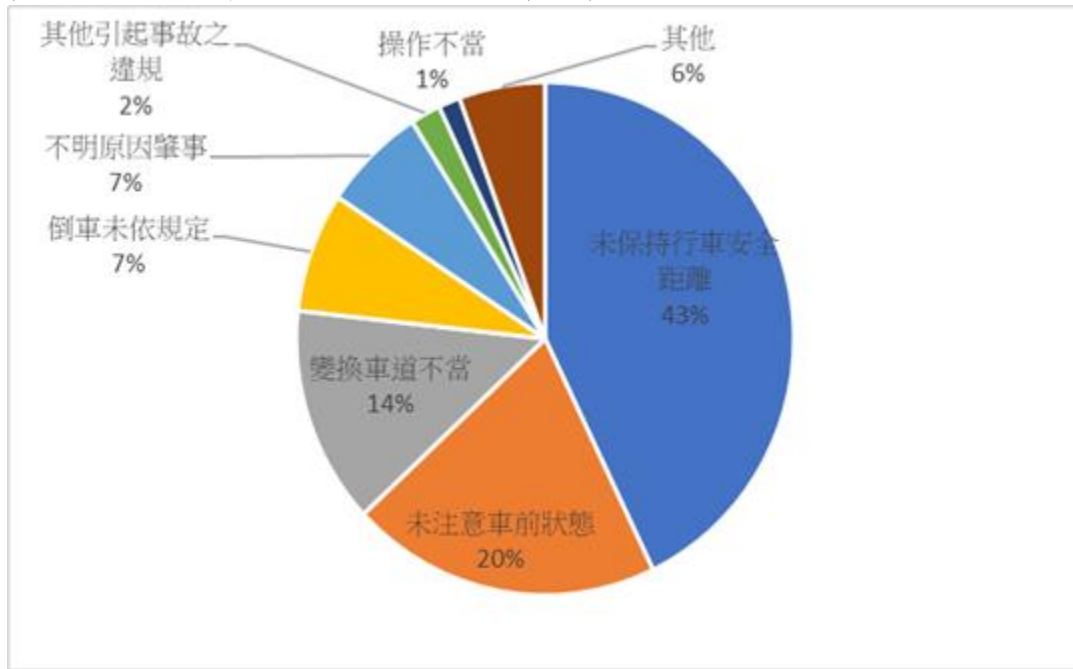


圖 13 本次清明節連假交通事故肇因分析

### 六、事故時空圖

以行車速率代表時空圖底色，數字填上事故件數及處理時間，代表連假期間肇事發生對於國道疏運確實帶來相當大的影響。

(一)4月2日國1南向

Section	竹北   新竹(新竹、竹東)			新竹、竹東   新竹(科學工業)		
	件數	埋時間平均	埋時間最大	件數	埋時間平均	埋時間最大
00:00						
00:30						
01:00						
01:30						
02:00						
02:30						
03:00						
03:30						
04:00						
04:30						
05:00	1	20	20			
05:30						
06:00						
06:30						
07:00						
07:30						
08:00						
08:30						
09:00						
09:30						
10:00						
10:30						
11:00						
11:30						
12:00						
12:30						
13:00	1	3	3			
13:30						
14:00						
14:30						
15:00						
15:30						
16:00						
16:30						

圖 14 首日國 1 南向事故時空圖

(二)4月2日國3南向

Section	香山   西濱			西濱   竹南		
	件數	里時間平	埋時間最大	件數	里時間平	埋時間最大
00:00						
00:30						
01:00						
01:30						
02:00						
02:30						
03:00						
03:30						
04:00						
04:30						
05:00						
05:30						
06:00						
06:30						
07:00						
07:30						
08:00						
08:30						
09:00						
09:30						
10:00						
10:30						
11:00						
11:30				1	55	55
12:00						
12:30	1	3	3			
13:00						

圖 15 首日國3南向事故時空圖

(三)、4月2日國5南向

Section	南港系統   石碇			石碇   坪林交控專用道		
	件數	時間平均	時間最大	件數	時間平均	時間最大
00:00						
00:30						
01:00				1	10	10
01:30						
02:00						
02:30						
03:00						
03:30						
04:00						
04:30						
05:00						
05:30						
06:00						
06:30						
07:00						
07:30						
08:00						
08:30						
09:00						
09:30						
10:00						
10:30						
11:00						
11:30						
12:00						
12:30						
13:00						
13:30						
14:00						
14:30						
15:00						

圖 16 首日國5南向事故時空圖

(四)、4月2日國1高架北向

Section	內湖   東湖			國山   內湖		
	件數	平均時間	最大時間	件數	平均時間	最大時間
00:00						
00:30						
01:00						
01:30						
02:00						
02:30						
03:00						
03:30						
04:00						
04:30						
05:00						
05:30						
06:00						
06:30						
07:00						
07:30						
08:00						
08:30	1	0	0			
09:00						
09:30						
10:00						
10:30						
11:00						
11:30						
12:00						
12:30				1	0	0
13:00				1	9	9
13:30						
14:00						
14:30						
15:00						
15:30						

圖 17 首日國1高架南向事故時空圖

(五)、4月3日國1南向

Section	湖口   竹北			竹北   新竹(新竹、竹東)		
	件數	埋時間平	埋時間最大	件數	埋時間平	埋時間最大
00:00						
00:30						
01:00						
01:30						
02:00						
02:30						
03:00						
03:30						
04:00						
04:30						
05:00						
05:30						
06:00						
06:30						
07:00						
07:30						
08:00						
08:30						
09:00				1	0	0
09:30	1	0	0			
10:00				1	0	0
10:30						
11:00						
11:30						
12:00						
12:30						
13:00						

圖 18 第 2 日國 1 南向事故時空圖

(六)、4月4日國1北向

Section	新竹(新竹、竹東)   竹北			科學工業園區   新竹(新竹)			竹系統   新竹(科學工業園區)			頭份   新竹系統		
	件數	埋時間	平埋時間	最大	件數	埋時間	平埋時間	最大	件數	埋時間	平埋時間	最大
13:00												
13:30												
14:00	1	0	0									
14:30												
15:00												
15:30												
16:00									1	3	3	
16:30												
17:00												
17:30												
18:00												
18:30												
19:00												
19:30												
20:00												
20:30												
21:00									1	0	0	
21:30												
22:00												
22:30	2	15	15									
23:00												
23:30												

圖 19 第 3 日國 1 北向事故時空圖

(七)、4月4日國3北向

Section	龍潭   大溪			關西服務區   龍潭				
	件數	埋時間	平埋時間	最大	件數	埋時間	平埋時間	最大
13:30								
14:00								
14:30	1	4	4					
15:00	1	17	17					
15:30	1	0	0					
16:00				1	5	5		
16:30								
17:00								
17:30								
18:00								
18:30								
19:00								
19:30								
20:00				1	0	0		
20:30								
21:00								
21:30				1	0	0		
22:00								
22:30								
23:00								
23:30								

圖 20 第 3 日國 3 北向事故時空圖

(八)、4月4日國5北向

Section	坪林交控專用道   石碇			頭城   坪林交控專用道			宜蘭(壯圍)   頭城		
	件數	埋時間平	埋時間最大	件數	埋時間平	埋時間最大	件數	埋時間平	埋時間最大
09:00									
09:30									
10:00									
10:30									
11:00									
11:30									
12:00									
12:30									
13:00									
13:30				1	11	11			
14:00	1	49	49						
14:30									
15:00	1	0	0						
15:30									
16:00				2	0	0			
16:30									
17:00				1	0	0			
17:30							1	0	0
18:00									
18:30									
19:00									
19:30									
20:00	2	0	0						
20:30									
21:00									
21:30									
22:00									
22:30									
23:00									
23:30									

圖 21 第 3 日國 5 北向事故時空圖



(九)、4月5日國1北向

Section	員林   埔鹽系統			北斗   員林		
	件數	時間平均	時間最大	件數	時間平均	時間最大
00:00						
00:30						
01:00						
01:30						
02:00						
02:30						
03:00						
03:30						
04:00						
04:30						
05:00						
05:30						
06:00						
06:30						
07:00						
07:30						
08:00						
08:30						
09:00						
09:30						
10:00						
10:30						
11:00						
11:30						
12:00						
12:30				1	4	4
13:00						
13:30						
14:00						
14:30				1	0	0
15:00						
15:30						
16:00						
16:30				1	0	0
17:00						
17:30						
18:00						
18:30						

圖 22 第 4 日國 1 北向事故時空圖

(十)、4月5日國5北向

Section	頭城   坪林交控專用道			宜蘭(壯圍)   頭城		
	件數	埋時間平	埋時間最大	件數	埋時間平	埋時間最大
00:00						
00:30	1	6	6			
01:00						
01:30						
02:00						
02:30						
03:00						
03:30						
04:00						
04:30						
05:00						
05:30						
06:00						
06:30						
07:00						
07:30						
08:00						
08:30						
09:00						
09:30						
10:00						
10:30						
11:00						
11:30						
12:00						
12:30						
13:00						
13:30	1	0	0			
14:00						
14:30						
15:00						
15:30						
16:00						
16:30						

圖 23 第 4 日國 5 北向事故時空圖

## 捌、訂房率資料

- 一、觀光局於 110 年 4 月 1 日提供訂房率資料如表 17，各日訂房率以第 1 日最高。
- 二、前 3 日平均以苗栗縣最高(離島除外)，其次為臺南市及臺東縣，目前尚無足夠資料可進行分析比較，將持續收集相關資料，作為後續辦理疏運作業參考。

表 17：110 年清明節連續假期訂房率

地區別	第 1 日	第 2 日	第 3 日	第 4 日	前 3 日平均
新北市	37.2%	33.1%	22.6%	9.0%	30.9%
臺北市	30.0%	30.3%	23.5%	14.7%	27.9%
桃園市	26.7%	25.3%	21.6%	14.5%	24.5%
臺中市	50.6%	48.3%	33.2%	17.8%	44.0%
臺南市	68.6%	71.5%	54.9%	41.8%	65.0%
高雄市	35.7%	30.7%	16.8%	12.2%	27.7%
宜蘭縣	64.7%	57.6%	35.5%	21.8%	52.6%
新竹縣	24.6%	24.7%	15.3%	8.8%	21.5%
苗栗縣	71.2%	67.0%	57.5%	16.8%	65.2%
彰化縣	57.3%	55.0%	31.5%	10.3%	47.9%
南投縣	52.8%	47.8%	27.3%	18.2%	42.6%
雲林縣	45.8%	45.9%	32.3%	10.3%	41.3%
嘉義縣	62.2%	56.6%	46.7%	36.4%	55.2%
屏東縣	72.2%	72.5%	43.9%	28.6%	62.8%
臺東縣	65.8%	65.3%	38.0%	17.6%	56.4%
花蓮縣	56.2%	56.2%	33.9%	17.9%	48.8%
澎湖縣	48.6%	54.2%	35.5%	20.9%	46.1%
基隆市	57.1%	44.6%	25.2%	5.6%	42.3%
新竹市	51.7%	50.3%	39.2%	18.0%	47.1%
嘉義市	66.0%	61.9%	38.4%	26.3%	55.4%
金門縣	21.3%	26.0%	19.5%	9.9%	22.3%
連江縣	90.5%	90.5%	92.5%	84.1%	91.2%
平均	52.6%	50.7%	35.7%	21.0%	46.3%

## 玖、結論與建議

### 一、結論

#### (一)前 1、2 週交通狀況

- 1.110 年前 1、2 週六雙向交通量為 110.6 及 111.9mvk、週日達 103.5 及 110.0mvk，平均交通量達 109mvk，較 108 年增加 4%、較 109 年增加 16%，且前 1 週六之 111.9mvk，為 103 年以來清明節前週休最大交通量，另平均交通量亦高於 110 年元旦連假，已達到連假規模。
- 2.110 年壅塞數較 108 年增加 65%(南向增加 45%、北向增加 80%)、較 109 年增加 190%(南向增加 235%、北向增加 169%)，除 110 年交通量增加外，109 年受到新冠疫情影響旅遊及掃墓需求較低，至 110 年時國內旅遊及掃墓需求回升，亦是造成壅塞原因。
- 3.110 年首次於連假前 1、2 週六實施國 5 石碇及坪林南入封閉措施，雖然雪隧南向交通量較 108 年及 109 年增加，但壅塞情形明顯改善，前 2 週六實施時造成國 3 南港系統北向回堵情形較 108 年及 109 年嚴重，經檢討後微調管制方式，前 1 週六再次實施時已有所改善。

#### (二)國道全線交通狀況

- 1.110 年清明節連假平均交通量為 115.6mvk，較 108 年(114.6mvk)略增 1%、較 109 年增加 16%。雙向及南向交通量以首日最高，北向交通量以第 4 日最高，首日及第 4 日南向交通量低於 108 年，但第 2 日及第 3 日高於 108 年；北向部分則相反，交通量分布略有不同。
- 2.西部國道南向重點壅塞路段：
  - (1)南向部分，110 年首日相較 108 年，除了國 3 南向快官-霧峰略增外，其餘路段均減少；相較於 109 年，各路段壅塞路均增加。
  - (2)110 年第 2 日相較 108 年，除了國 1 南向楊梅-新竹系統增加及國 3 南向快官至霧峰略增外，其餘路段均減少；相較於 109 年，國 1 南向楊梅-新竹系統及國 3 南向三鶯-關西增加，其餘路段均減少。
- 3.西部國道北向重點壅塞路段：
  - (1)110 年首日國 1 北向南屯至后里出現壅塞情形，108 及 109 年並無北向壅塞情形。
  - (2)110 年及 109 年第 2 日各路段並無明顯壅塞情形，而 108 年第 2 日國 1 雲林系統-埔鹽系統及國 3 大山-新竹系統均有明顯壅塞情形。
  - (3)110 年第 3 日各路段均較 108 及 109 年增加，又以國 1 北向新竹系統-湖口及南屯-后里增加較多，第 4 日各路段壅塞情形與 109 年相近，均高於 108 年。
  - (4)整體而言，108 年第 2、3 日壅塞率較高，109 及 110 年第 3、4 日壅塞率較高，型態略有不同。

## (二)國 5 交通狀況

1.110 年清明節國 5 平均交通量為 3.1mvk，略高於 108 年及 109 年(均約為 3.0mvk)，連假雪隧南向通過量以連假第 1 日最大達 49,6830 輛次，略高於 109 年但低於 108 年；連假前 1 日則以 110 年最高，若合計前 1 日及第 1 日南向通過量，亦以 110 年最高，顯示南向用路人有提前出發趨勢。北向則為第 4 日最高，110 年最大達 44,454 輛次，較 108 及 109 年增加 6~8%；至蘇澳交通量佔雪隧比例雙向均以前 1 日最高，佔比高於 108 年但低於 109 年。

### 2.壅塞情形：

(1)110 年前 1 日南向壅塞率與 109 年相近，均遠高於 108 年。

(2)110 年第 1、2 日南向壅塞率低於 108 及 109 年，北向壅塞率則相近。

(3)110 年第 3、4 日北向壅塞率與 108 及 109 年相近，第 4 日並提早於 18 時結束北向高乘載管制。

### 3.精進措施成效：

(1) 110 年前 1 日南港系統-頭城於 10-12 時及 14-24 時有車速低於 40kph 情形，與 109 年相近，較 108 年更為壅塞。

(2) 110 年首日除凌晨 0-2 時外，僅有零星路段時段車速低於 40kph，較 108 及 109 年明顯改善，但南港系統回堵長度高於 108 及 109 年。

(3) 110 年第 2 日全日國 5 南向車速均可維持在 40kph 以上，較 108 及 109 年明顯改善，南港系統回堵長度則與 108 及 109 年相近。

(4) 110 年壅塞時段及路段與 108 及 109 年相近，惟並無出現車速低於 20kph 情形。

(5)收假日北向：110 年清晨壅塞情形較 108 及 109 年增加，惟上午較晚出現壅塞，且 16 時後車速即可維持在 40kph 以上。

(三)110 年壅塞時段路段數量：整體而言，南向較 108 年減少 5%，北向增加 104%，雙向增加 48%，又以國 1 北向增加 202%最多、國 3 北向增加 152%次之。國 5 雙向則均較 108 年減少。相較於 109 年，南向增加 136%、北向增加 130%、雙向增加 132%，各方向增加比例相近，即 109 與 110 年型態較為相近。

(七)比較壅塞時段路段佔整體比例，110 年每日比例介於 0.4%~3.6%(平均 1.8%)，最高為第 3 日之 3.6、108 年介於 0.2%~1.9%(平均 1.2%)，最高為第 1 日之 1.9%、109 年介於 0.5%~1.2%(平均 0.8%)，最高為第 3 日之 1.2%。

(四)本次清明假期本次清明節假期平均每日發生 136 件交通事故，較 109 年清明節平均每日 101 件增加 35 件，於 108 年清明節平均每日件數相同，平均事故處理時間 19.8 分(國道平均事故處理時間 25~30 分)。

(五) 110 年清明節高速公路 1968App 及網站每日總瀏覽量為 72.8 至 133.3 萬次，為平日之 6 至 11 倍，除第 2 日外，均高於 108 及 109 年。而各年度單日最大量均為第 3 日，應為第 3 日返回居住地用路人行程安排較有彈性，可查詢路況後調整出發時間。

## 二、建議

110年清明連假強化國5南向交通疏導，首次於連假前1、2週六及第1、2日實施國5南向石碇及坪林南入匝道封閉措施，配合連假前1日國3雙向及國5南向精進式匝道儀控，並於第1、2日6-12時實施南向高乘載管制，有效減少連假期間之壅塞路段時段數量，將納入後續各連續假期疏導計畫。

至於110年前1、2週休因交通量達到連假規模造成壅塞較往年增加，將於規劃後續年度清明節疏運計畫時加強疏導措施。另110年第3日為清明節，當日用路人出發時間較集中於下午時段，造成北向壅塞持續至夜間，後續規劃清明節為第3日之連假疏運計畫時，將再加強宣導民眾分流，並研議強化管制措施。