

# 110 年國慶日連假高速公路疏運情形

## 壹、目的

110 年國慶日為 3 天之連假(110 年 10 月 9 日至 10 月 11 日)，國道實施之交通疏導措施包括高乘載管制、匝道封閉、收費措施、開放路肩、匝道儀控...等，紓緩國道主線壅塞，於連假期間保持一定之服務水準。

110 年國慶日與 109 年國慶日均屬於新冠肺炎疫情緩和階段，為審慎因應大量國內旅遊需求，故整體疏導措施大致相同，本次與 109 年國慶日疏導措施差異之處為第二日新增國 5 石碇、坪林 0-12 時南向入口匝道封閉，國 5 第二日南向高乘載僅南港系統實施，以及第二、三日國 1 虎尾北入匝道封閉措施調整為 7-19 時。

國道路網方面，110 年國慶日與 109 年的差異為新增國 3 高原交流道及國 1 彰化至員林路段進行交通改善工程(佔用路肩施工無法開放路肩)，均影響連假期間鄰近路段交通運作。

## 貳、疏運措施研議過程

### 一、交通特性分析

- (一) 國慶日為非民俗性連假，110 年國慶日連假由 10 月 9 日(週六)至 10 月 11 日(週一)，共計 3 日，國慶日為連假第 2 日。
- (二) 考量 110 年國慶日與 110 年中秋節連假相隔 17 日(109 年國慶日與 109 年中秋節連假僅相隔 4 日)，兩連假分流情形應較 109 年少，且疫情已逐漸獲得控制，為防大量民眾國內旅遊，且可能於 110 年中秋節過後仍於國慶日連假出門旅遊，故仍加強疏運規格審慎整備。
- (三) 研判假期首日為旅遊車流為主，第 2 日為旅遊及收假車流為主，第 3 日以收假車流為主，交通量預測如表 1。

表 1 110 年國慶日連假期間國道交通量預測

日期	交通特性	全國道交通量預測(MVK)	國道 5 號交通量預測(MVK)
10/8(週五) 上班日	通勤及旅遊	南向：60(55~65) 北向：50(45~55) 雙向：110(100~120)	南向：1.8 北向：1.2 雙向：3.0
10/9(週六)	旅遊	南向：68(63~73) (平日 1.5 倍) 北向：50(45~55) 雙向：118(108~128) (平日 1.3 倍)	南向：2.3 (平日 1.8 倍) 北向：1.2 雙向：3.5 (平日 1.3 倍)
10/10(週日) 國慶日	旅遊及收假	南向：54(49~59) 北向：58(53~63) 雙向：112(102~122)	南向：1.8 北向：1.5 雙向：3.3

10/11(週一)	收假	南向：50(45~55) 北向：62(57~67) (平日 1.4 倍) 雙向：112(102~122)	南向：1.5 北向：1.8 (平日 1.4 倍) 雙向：3.3
-----------	----	--	---------------------------------------

## 二、疏導措施研議(如表 2)

為分散國慶日連假間交通需求，本次疏導計畫相關疏運措施如下：

### (一) 入口高乘載管制

1. 110 年 10 月 9 日及 10 日，每日 6 至 12 時，實施國 5 南港系統交流道南向入口匝道。
2. 110 年 10 月 10 日及 11 日，每日 14 至 21 時，實施國 5 蘇澳、羅東、宜蘭及頭城交流道之北向入口匝道。另國 5 北向高乘載結束時間將視交通狀況機動調整。

### (二) 入口匝道封閉

1. 110 年 10 月 9 日：0 至 12 時，封閉國 5 石碇及坪林南向入口，石碇南向入口封閉期間改為大客車專用入口；0 至 24 時，封閉國 1 平鎮系統及埔鹽系統南向入口。
2. 110 年 10 月 10 日：0 至 12 時，封閉國 5 石碇及坪林南向入口，石碇南向入口封閉期間改為大客車專用入口；0 至 24 時，封閉國 1 埔鹽系統雙向入口及國 3 西濱北向入口；7 至 19 時，封閉國 1 虎尾北向入口。
3. 110 年 10 月 11 日：0 至 24 時，封閉國 1 埔鹽系統及國 3 西濱北向入口；7 至 19 時，封閉國 1 虎尾北向入口。

### (三) 收費措施

1. 單一費率：110 年 10 月 9 日至 11 日。
2. 路段差別費率：110 年 10 月 9 日至 11 日，國 3「新竹系統至燕巢系統」採單一費率再 8 折收費。
3. 暫停收費：110 年 10 月 9 日至 11 日，每日 0 至 5 時國道全線暫停收費。

### (四) 開放路肩

1. 現有開放路肩措施照常實施。
2. 各交控中心視車流狀況實施機動開放路肩。
3. 110 年 10 月 9 日至 11 日，每日增加開放路肩路段與時段供小型車行駛(實施時段將依需求調整)。
4. 如遇壅塞，員警亦可依據交通狀況機動權宜指揮車輛行駛路肩，並通知交控中心。

### (五) 入口匝道儀控

1. 110 年 10 月 9 日至 11 日，視高速公路主線交通狀況，採取嚴格之入口匝道儀控管制。
2. 110 年 10 月 9 日至 11 日，視車流狀況針對 11 個重點路段實施精進式匝道儀控(國 1 南向楊梅至新竹、苗栗至豐原、彰化系統至埔鹽系統，北向台北至大華系統、三義至頭屋、彰化系統至后里、西螺至埔鹽系統；國 3 南向土城至大溪、快官

至霧峰，北向後龍至西濱、國3雙向往國5及國5南向精進式匝道儀控)；110年10月8日實施國3雙向往國5及國5南向精進式匝道儀控。

3. 北區與中區屏柵線(國1新竹系統至頭份，國3香山至西濱)各路段交通量維持於5,400輛次/小時以下；南區與中區屏柵線(國1民雄至大林，國3古坑至古坑系統)各路段交通量維持於4,200(北返日期重點時段調整為3,800)輛次/小時。

(六)國道5號疏導措施執行細節另依計畫辦理。

(七)暫停施工：110年10月8日12時至10月11日24時止，本局所轄路段全線暫停施工及例行養護作業(緊急搶修及不影響主線交通之工程除外)。

表 2 110 年國慶日連假國道交通疏導措施一覽表

日期	高乘載管制	匝道封閉	收費措施	開放路肩	匝道儀控
10/8 (週五) 上班日	-	-	-	<ul style="list-style-type: none"> <li>● 現有開放路肩措施照常實施</li> <li>● 增加開放路肩路段與時段</li> </ul>	<ul style="list-style-type: none"> <li>● 實施精進式匝道儀控：國 3 雙向往國 5 及國 5 南向</li> <li>● 視高速公路主線交通狀況採取嚴格管制</li> </ul>
10/9 (週六)	6-12 時，國 5 南港系統南向入口	<ul style="list-style-type: none"> <li>● 0-12 時，封閉國 5 石碇、坪林南向入口</li> <li>● 0-24 時，封閉國 1 平鎮系統、埔鹽系統南向入口</li> </ul>	<ul style="list-style-type: none"> <li>● 單一費率</li> <li>● 國 3「新竹系統至燕巢系統」採單一費率再 8 折收費</li> <li>● 0-5 時全國道暫停收費</li> </ul>	<ul style="list-style-type: none"> <li>● 現有開放路肩措施照常實施</li> <li>● 每日增加開放路肩路段與時段</li> <li>● 國 5 宜蘭至頭城北向路段機動開放路肩供大客車行駛</li> </ul>	視高速公路主線交通狀況採取嚴格管制及針對重點路段實施精進式匝道儀控
10/10 (週日) 國慶日	<ul style="list-style-type: none"> <li>● 6-12 時，國 5 南港系統南向入口</li> <li>● 14-21 時，國 5 蘇澳、羅東、宜蘭及頭城之北向入口</li> </ul>	<ul style="list-style-type: none"> <li>● 0-12 時，封閉國 5 石碇、坪林南向入口</li> <li>● 0-24 時，封閉國 1 埔鹽系統雙向入口及國 3 西濱北向入口</li> <li>● 7-19 時，封閉國 1 虎尾北向入口</li> </ul>			
10/11 (週一)	14-21 時，國 5 蘇澳、羅東、宜蘭及頭城之北向入口	<ul style="list-style-type: none"> <li>● 0-24 時，封閉國 1 埔鹽系統及國 3 西濱北向入口</li> <li>● 7-19 時，封閉國 1 虎尾北向入口</li> </ul>			

註 1：假期間國 5 石碇南向及頭城、宜蘭與羅東北向大客車優先通行措施照常實施。

註 2：國道實施高乘載管制路段及時段內，僅下表列之車輛可駛入，其餘未於表列之車輛一律禁止進入：

國 5	救護車輛（救護車、拖救車、工程車、消防車等）	警備車
	駕駛或乘客持有記者證之新聞採訪車	大客車
	貼有「高速公路高乘載管制通行證」之車輛	計程車(含多元化計程車)
	乘載 3 人（含）以上（含駕駛及小孩）之小型車	持有身心障礙證明之小型車
	持有孕婦證明之小型車(同時出示孕婦健康手冊及附照片身分證明)	
	※依雪山隧道禁行大貨車之安全規定，南向大貨車應於石碇交流道（含）以前駛離國 5，北向大貨車應於頭城交流道（含）以前駛離國 5。	

註 3：連假期間實施智慧監控與管理：精進式匝道儀控、多管道發布路況訊息、發布服務區停車訊息及事故管理。

### 參、連假全國道疏運情形

#### 一、全日交通量(mvk)實際與預測值比較(如表 3)

- (一)全國道交通量：連假前 1 日及連假期間皆於預測值之內，連假期間每日雙向交通量介於 103.8~114.8 百萬車公里(mvk)之間，大致上與預測值相符，其中，與預測交通量差異較大為收假日部分，主要係受圓規颱風影響(輕度颱風，帶來豪雨等級以上降雨)。
- (二)國 5 交通量：因東部及北部地區為受圓規颱風影響致強降雨地區，故國 5 部分，於收假日明顯受到颱風影響，交通量較預期偏低。

表 3 110 年國慶日連假交通量實際與預測值比較(mvk)

日期	全國道交通量預測	全國道交通量	國 5 交通量預測	國 5 交通量
10/8(週五) 上班日	南向：60(55~65) 北向：50(45~55) 雙向：110(100~120)	南向：57.4 北向：51.5 雙向：109.0	南向：1.8 北向：1.2 雙向：3.0	南向：1.9 北向：1.3 雙向：3.2
10/9(週六)	南向：68(63~73) 北向：50(45~55) 雙向：118(108~128)	南向：62.2 北向：52.5 雙向：114.8	南向：2.3 北向：1.2 雙向：3.5	南向：2.0 北向：1.4 雙向：3.4
10/10(週日) 國慶日	南向：54(49~59) 北向：58(53~63) 雙向：112(102~122)	南向：54.0 北向：56.4 雙向：110.5	南向：1.8 北向：1.5 雙向：3.3	南向：1.5 北向：1.6 雙向：3.0
10/11(週一)	南向：50(45~55) 北向：62(57~67) 雙向：112(102~122)	南向：46.4 北向：57.4 雙向：103.8	南向：1.5 北向：1.8 雙向：3.3	南向：0.9 北向：1.7 雙向：2.6

#### 二、全國道交通量(mvk)比較(如表 4)

- (一)110 年國慶日連假平均交通量為 109.7mvk，較 109 年(平均 104.2mvk)增加 5.3%。
- (二)110 年國慶日南向交通量以首日之 62.2mvk 最高，北向以第 3 日之 57.4mvk 最高，雙向以首日 114.8mvk 最高，南向、北向及雙向最大量均略高於 109 年。

表 4 110 年國慶日連假全國道交通量比較(mvk)

全國道 (MVK)	前 1 日		第 1 日		第 2 日		第 3 日	
	109	110	109	110	109	110	109	110
南向	53.2	57.4	56.9	62.2	50.8	54.0	47.7	46.4
北向	49.3	51.5	49.8	52.5	51.8	56.4	55.6	57.4
雙向	102.5	109.0	106.7	114.8	102.5	110.5	103.3	103.8

### 三、全國道分區交通量(mvk)比較(如表 5)

(一)前 1 日、首日、第 2 日各區各方向皆較 109 年國慶日略有增加。

(二)第 3 日北區受圓規颱風影響，交通量較 109 年低，而中南區受颱風影響較小，除中區南向外，交通量仍有增加。

表 5 110 年國慶日連假全國道分區交通量 (mvk)

全國道分區 (MVK)		前 1 日		第 1 日		第 2 日		第 3 日	
		109	110	109	110	109	110	109	110
北區	南向	21.5	22.6	20.8	22.4	19.4	20.2	17.8	16.4
	北向	20.3	20.8	19.1	20.1	19.6	20.4	19.5	18.9
	雙向	41.8	43.5	39.9	42.5	39.1	40.6	37.4	35.3
中區	南向	18.3	20.3	21.0	23.1	17.9	18.9	16.5	16.3
	北向	16.2	17.0	17.2	17.9	18.4	20.4	20.8	22.1
	雙向	34.5	37.4	38.2	41.0	36.3	39.3	37.3	38.3
南區	南向	13.3	14.5	15.0	16.7	13.4	15.0	13.4	13.7
	北向	12.8	13.6	13.5	14.5	13.7	15.6	15.2	16.4
	雙向	26.1	28.1	28.6	31.3	27.1	30.5	28.7	30.2

### 四、暫停收費時段交通量(mvk)及佔比(如表 6)

(一)109 年 0-5 時交通量介於 4.6~ 6.7 mvk 之間，占全日交通量比例介於 4.5 %~ 6.2 % 之間。

(二)110 年 0-5 時交通量介於 4.7~ 7.8 mvk 之間，占全日交通量比例介於 4.3%~ 6.8 % 之間。

(三)110 年首日 0-5 時交通量較高(較 109 年增加 17.6%)，其他天則相近。

表 6 110 年國慶日連假暫停收費時段交通量及佔比比較(mvk)

	第 1 日		第 2 日		第 3 日	
	109	110	109	110	109	110
交通量	6.7	7.8	4.6	4.7	5.7	5.5
占比	6.2%	6.8%	4.5%	4.3%	5.5%	5.3%

## 肆、連假全國道交通運作狀況

### 一、重點壅塞路段壅塞率

#### (一)南向(如表 7)

1. 第 1 日南向重點壅塞路段如楊梅-新竹系統、彰化系統-埔鹽系統及三鶯-關西路段壅塞程度均較 109 年提升，其中，國 1 南向彰化系統-埔鹽系統為中區南向交通量增加，且彰化至員林路段因改善工程無法開放路肩所致，另快官-霧峰路段則與 109 年相近。
2. 第 2、3 日西部國道南向重點壅塞路段無明顯壅塞。

表 7 110 年國慶日連假國道南向重點壅塞路段壅塞率

路段	第 1 日		第 2 日		第 3 日	
	109	110	109	110	109	110
國 1 南下楊梅-新竹系統	4%	16%	0%	2%	0%	0%
國 1 南下彰化系統-埔鹽系統	1%	7%	0%	1%	0%	0%
國 3 南下三鶯-關西	3%	11%	0%	1%	0%	0%
國 3 南下快官-霧峰	9%	8%	0%	1%	0%	0%

#### (二)北向(如表 8)

1. 第 1 日西部國道北向無明顯壅塞。
2. 第 2 日較為壅塞路段為新竹系統至湖口路段，於 15 時壅塞至 24 時，與圓規颱風降雨有關，其他路段則無明顯壅塞。
3. 第 3 日較為壅塞路段為新竹系統至湖口(受事故及颱風降雨影響)及雲林系統至埔鹽系統路段(受施工取消開放路肩影響)。

表 8 110 年國慶日連假國道北向重點壅塞路段壅塞率

路段	第 1 日		第 2 日		第 3 日	
	109	110	109	110	109	110
國 1 北上新竹系統-湖口	2%	1%	2%	26%	7%	22%
國 1 北上南屯-后里	0%	1%	0%	0%	0%	0%
國 1 北上雲林系統-埔鹽系統	0%	0%	1%	1%	0%	11%
國 3 北上大山-新竹系統	0%	0%	0%	1%	0%	1%
國 3 北上斗六-中興系統	0%	0%	1%	1%	1%	2%

### 二、每日壅塞比例比較(如表 9)

- (一)以時速低於 40 公里路段時段數 (路段以國 1、3、5、國 1 高架分向計算，時段以 30 分鐘計算)為分子，以總路段時段數為分母計算壅塞比例。109 年總路段時段數為 15,744，110 年因國 3 高原交流道通車增加至 15,840。
- (二)整體而言，110 年每日壅塞格子數比例介於 1.0%~1.8%之間(平均為 1.4%)，高於 109 年之 0.4%~0.5%(平均 0.4%)，壅塞路段主要集中於國 1 北向新竹系統至湖口(受事故

及颱風影響)及員林至埔鹽系統(受施工取消開放路肩影響)。  
 (三)110年壅塞比例以第2日最高，109年以第3日最高。

表 9 110 年國慶日連假國道壅塞比例

		國道 格子數	第 1 日		第 2 日		第 3 日		合計	
			109	110	109	110	109	110	109	110
國 1	南	3,552	16	85	22	56	4	5	南向 89 北向 104 雙向 193	南向 240 北向 412 雙向 652
	北	3,552	14	56	23	106	13	82		
國 3	南	3,744*	27	50	4	20	4	11		
	北	3,744*	0	6	5	50	15	26		
國 5	南	288	2	7	1	0	0	0		
	北	288	0	0	2	33	32	33		
國 1 高	南	336	0	3	4	3	5	0		
	北	336	0	1	0	19	0	0		
每日小計		15,744/ 15,840 *	59	208	61	287	73	157		
比例			0.4%	1.3%	0.4%	1.8%	0.5%	1.0%		

### 三、使用國道車輛數(表 10)

- (一)110年合計298萬輛車使用國道(不分天數)，較109年288萬輛車略高。  
 (二)110年使用1、2天的車輛數略高於109年，3天皆有使用的車輛數則略低。

表 10 110 年國慶日連假車輛使用國道天數統計

年度	使用天數	小客車	小貨車	大客車	大貨車	聯結車	總計
109 年	1 天	1,255,895	312,635	8,270	20,635	12,293	1,609,728
	2 天	709,628	169,801	6,349	11,324	8,066	905,168
	3 天	279,775	72,895	5,918	5,568	4,389	368,545
	不分天數	2,245,298	555,331	20,537	37,527	24,748	2,883,441
110 年	1 天	1,304,070	322,586	8,724	20,308	12,630	1,668,318
	2 天	752,825	182,081	4,170	11,978	8,667	959,721
	3 天	273,299	65,065	2,627	5,345	4,325	350,661
	不分天數	2,330,194	569,732	15,521	37,631	25,622	2,978,700

### 四、高速公路 1968App 及網站瀏覽量(如表 11)

- (一)假期間每日瀏覽量平均為72.4萬次，為平日(109年週一至週四平均約13萬次)之5.6倍，假期間總流量數較109年增加約19%。  
 (二)假期間單日最高瀏覽量為第3日77.0萬次，為平日(109年週一至週四平均約13萬次)



之 5.9 倍，較 109 年最高量增加 16.4%。

表 11 110 年國慶日連假高速公路 1968App 及網站瀏覽量

1968 資訊	第 1 日		第 2 日		第 3 日	
	109	110	109	110	109	110
網站瀏覽量(萬次)	13.5	17.2	11.8	15.7	14.2	19.0
APP 瀏覽量(萬次)	52.5	55.4	41.9	51.9	48.0	58.0
總瀏覽量(萬次)	66.0	72.6	53.6	67.6	62.2	77.0
下載次數(次)	2,691	2,890	2,280	2,832	1,869	2,360

五、國慶日煙火燃放影響 (如圖 1)

110 年國慶日煙火因疫情影響，高雄市政府人流管制限制降載為 2 萬人，於 10 月 10 日高雄棧貳庫(高雄港)燃放，燃放地點與鄰近交流道(國 1 高雄中正路出口)相距約 7.4 公里，經觀察鄰近路段路況大致正常。

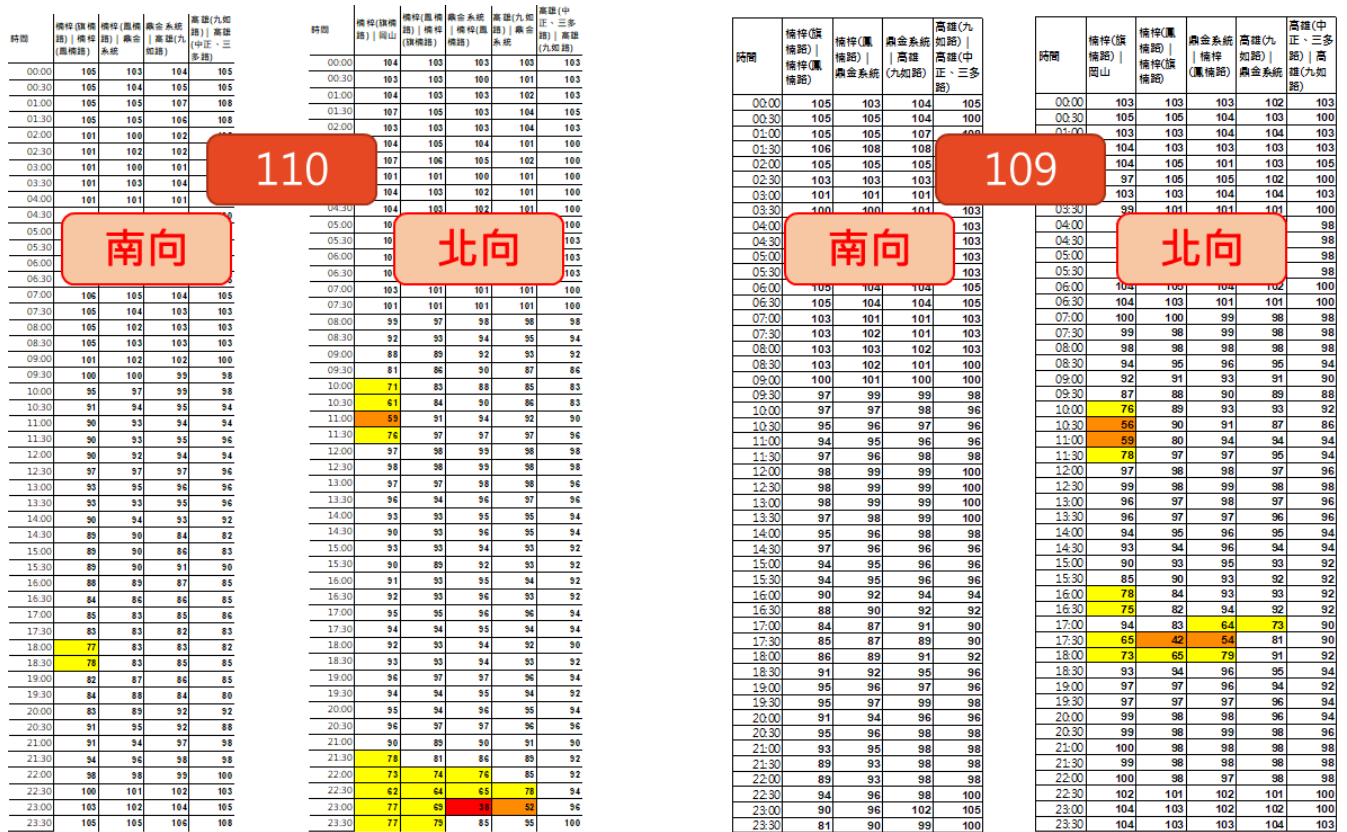


圖 1、國 1 高雄路段於國慶日時空圖

六、國 1 彰化至埔鹽系統取消開放路肩影響 (如圖 2~5)

(一)第 1 日南向彰化-埔鹽系統取消路肩後最大通過量由 5477vph 下降至 5054vph，約下降 500vph，壅塞率由 0.4%增加至 4.6%，造成此路段壅塞程度較高。

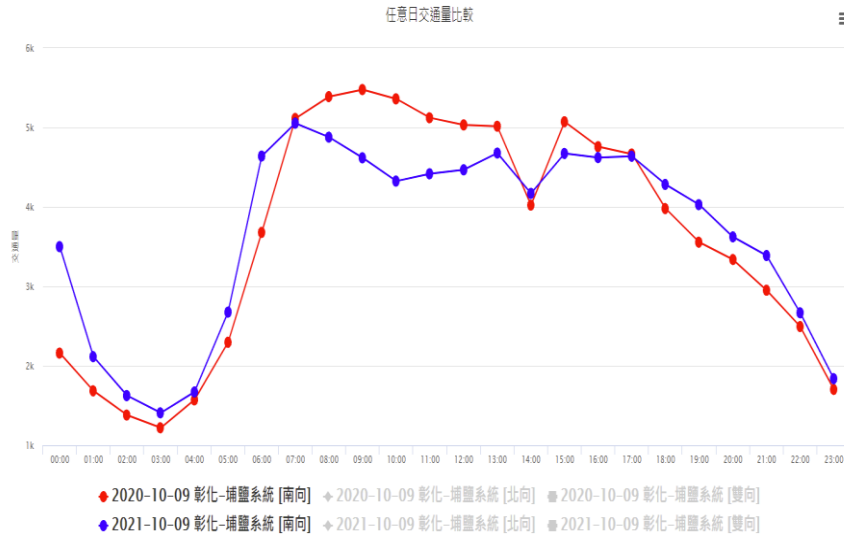


圖 2、第 1 日南向彰化-埔鹽系統交通量比較

時間	南屯   田	王   田	彰   化系統	彰   化系統	彰   化系統	埔   鹽系統	員   林
00:00	107	107	106	101	102		
00:30	105	106	105	100	100		
01:00	108	108	108	106	106		
01:30	108	108	108	107	107		
02:00	108	108	108	107	107		
02:30	106	107	108	106	106		
03:00	107	107	107	105	106		
03:30	105	108	108	107	106		
04:00	109	108	108	106	106		
04:30	108	109	109	107	108		
05:00	107	108	107	105	106		
05:30	108	108	107	105	106		
06:00	109	108	106	103	106		
06:30	107	106	96	93	100		
07:00	102	98	78	81	96		
07:30	101	62	45	65	98		
08:00	96	47	37	64	98		
08:30	103	48	38	62	88		
09:00	100	63	43	57	89		
09:30	87	49	36	54	89		
10:00	62	27	24	50	86		
10:30	58	25	27	54	86		
11:00	87	32	27	54	86		
11:30	103	38	29	48	85		
12:00	103	71	45	58	89		
12:30	101	101	73	70	92		
13:00	102	101	67	68	93		
13:30	103	103	70	69	93		
14:00	104	102	52	56	96		
14:30	102	104	58	62	95		
15:00	102	101	77	73	93		
15:30	102	102	69	66	91		
16:00	102	102	75	69	91		
16:30	102	101	90	77	91		
17:00	103	102	81	77	92		
17:30	100	95	86	87	96		
18:00	99	100	79	78	91		
18:30	100	101	99	92	96		
19:00	100	101	99	95	99		
19:30	102	102	101	96	99		
20:00	103	104	103	100	101		
20:30	103	104	104	101	103		
21:00	104	105	104	101	103		
21:30	105	107	107	105	106		
22:00	106	106	107	106	106		
22:30	105	108	108	107	107		
23:00	108	109	110	108	109		
23:30	109	110	110	109	110		

110 109

圖 3、第 1 日南向彰化-埔鹽系統時空圖

(二)收假日北向員林-埔鹽系統取消路肩後最大通過量由 5466vph 下降至 4712vph，約下降 700vph，壅塞率由 0%增加至 13.8%，造成此路段壅塞程度較高。

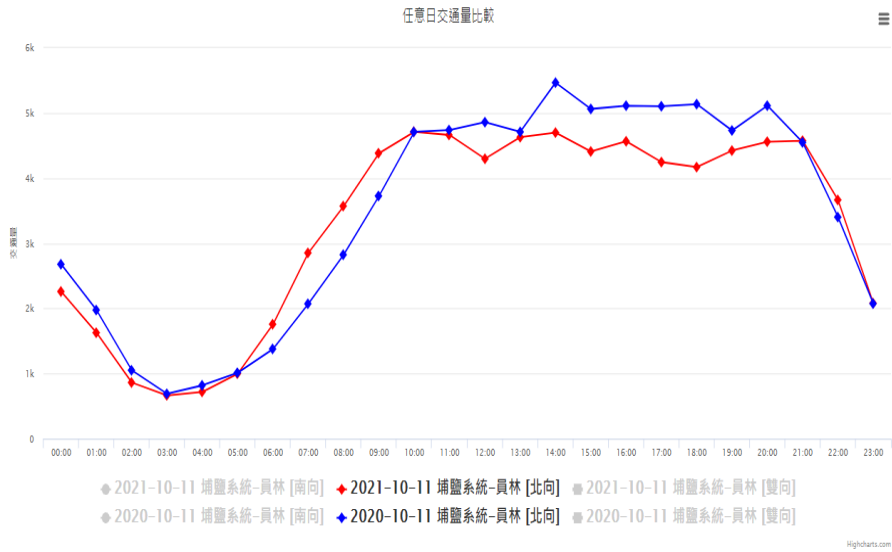


圖 4、收假日北向員林-埔鹽系統交通量比較

時間	埔鹽系統  彰化	員林  鹽系統	埔  林	北  斗	西  螺	北
00:00	106	106	108	107		
00:30	108	109	110	107		
01:00	108	109	110	108		
01:30	108	108	109	106		
02:00	108	109	110	107		
02:30	105	106	106	105		
03:00	107	108	107	105		
03:30	104	106	105	101		
04:00	103	106	104	103		
04:30	105	106	105	103		
05:00	106	106	106	105		
05:30	106	107	108	108		
06:00	109	109	109	108		
06:30	108	108	108	107		
07:00	107	107	108	107		
07:30	106	106	107	107		
08:00	105	105	106	106		
08:30	103	104	106	106		
09:00	102	103	105	105		
09:30	90	89	97	102		
10:00	91	83	89	100		
10:30	95	58	63	93		
11:00	91	45	45	87		
11:30	91	38	38	78		
12:00	92	33	34	76		
12:30	91	26	27	72		
13:00	90	32	33	75		
13:30	90	31	32	75		
14:00	88	31	30	65		
14:30	78	32	30	57		
15:00	67	31	29	56		
15:30	70	30	27	53		
16:00	72	30	26	49		
16:30	72	31	27	49		
17:00	68	30	27	51		
17:30	64	28	26	53		
18:00	65	29	26	57		
18:30	69	31	33	74		
19:00	79	33	38	92		
19:30	85	38	45	94		
20:00	85	46	51	90		
20:30	86	43	45	98		
21:00	87	47	53	97		
21:30	88	59	66	101		
22:00	93	90	95	102		
22:30	101	104	107	107		
23:00	106	106	107	107		
23:30	107	107	108	107		

時間	埔鹽系統  彰化	員林  鹽系統	埔  林	北  斗	西  螺	北
00:00	107	107	108	107		
00:30	108	107	108	107		
01:00	108	108	109	107		
01:30	109	108	109	106		
02:00	108	109	110	106		
02:30	108	108	109	105		
03:00	108	108	108	105		
03:30	109	109	108	107		
04:00	107	108	109	105		
04:30	108	108	108	106		
05:00	108	108	108	105		
05:30	109	110	110	94		
06:00	110	110	111	109		
06:30	109	110	110	107		
07:00	109	109	109	103		
07:30	108	109	110	104		
08:00	108	108	108	105		
08:30	108	108	110	104		
09:00	107	107	108	107		
09:30	106	106	107	107		
10:00	104	105	105	103		
10:30	101	101	102	101		
11:00	100	90	93	99		
11:30	101	56	61	100		
12:00	100	47	49	90		
12:30	94	60	56	81		
13:00	96	91	77	83		
13:30	99	62	67	102		
14:00	95	53	59	100		
14:30	81	59	59	97		
15:00	76	52	60	93		
15:30	77	45	53	96		
16:00	78	43	50	94		
16:30	77	42	48	90		
17:00	77	45	48	83		
17:30	72	57	52	67		
18:00	74	46	52	86		
18:30	78	55	63	96		
19:00	90	89	92	96		
19:30	94	93	95	96		
20:00	92	88	89	94		
20:30	93	89	91	96		
21:00	98	97	100	102		
21:30	102	103	104	105		
22:00	106	106	107	107		
22:30	108	108	109	108		
23:00	109	109	110	107		
23:30	109	110	111	109		

圖 5、收假日北向員林-埔鹽系統時空圖

## 伍、國 5 交通疏導狀況

### 一、國 5 交通量(mvk)與 110 年比較(如表 12)

(一)110 年國慶日國 5 假期間雙向交通量為 2.6~3.4mvk，平均為 3.0mvk，較去年(平均 2.8mvk)增加 6%。

(二)110 年前兩日國 5 南/北向交通量均較 109 年高，但第三日受到圓規颱風影響，南向交通量降低，雙向交通量相近。

表 12 110 年國慶日連假國 5 交通量(mvk)

國 5(MVK)	前 1 日		第 1 日		第 2 日		第 3 日	
	109	110	109	110	109	110	109	110
南向	1.7	1.9	1.8	2.0	1.3	1.5	1.1	0.9
北向	1.3	1.3	1.3	1.4	1.5	1.6	1.5	1.7
雙向	3.0	3.2	3.0	3.4	2.8	3.0	2.6	2.6

### 二、國 5 重點壅塞路段壅塞率(如表 13)

(一)110 年第 1 日國 5 南向雖交通量增加，但壅塞情形將近，壅塞率僅 5%，壅塞時段集中於高乘載實施前後，顯示國 5 南向高乘載管制及匝道封閉措施已有成效，北向則無明顯壅塞時段。

(二)110 年第 2 日國 5 北向因交通量增加，壅塞率為 17%，較 109 年增加，壅塞時段集中於 14 時至隔日凌晨 1 時，南向則無明顯壅塞時段。

(三)110 年第 3 日北向雖交通量增加，及圓規颱風影響，壅塞率為 16%，與 109 年相近，壅塞時段集中於上午 10 點至 18 時，因北向車流於 18 時後即逐漸紓解，高乘載管制提早於 19 時結束。

表 13 110 年日連假國道 5 號重點壅塞路段壅塞率

路段	第 1 日		第 2 日		第 3 日	
	109	110	109	110	109	110
國 5 南向南港系統-坪林	2%	5%	1%	0%	0%	0%
國 5 北向宜蘭-南港系統	0%	0%	1%	17%	15%	16%

## 陸、 事故分析

### 一、事故件數比較(如圖 6)

(一)本次國慶日假期平均每日發生 137 件交通事故，較 109 年國慶日平均每日 94 件增加 43 件(約增加 45%)。

(二)110 年總肇事件數及總肇事率均較 109 年國慶日高。

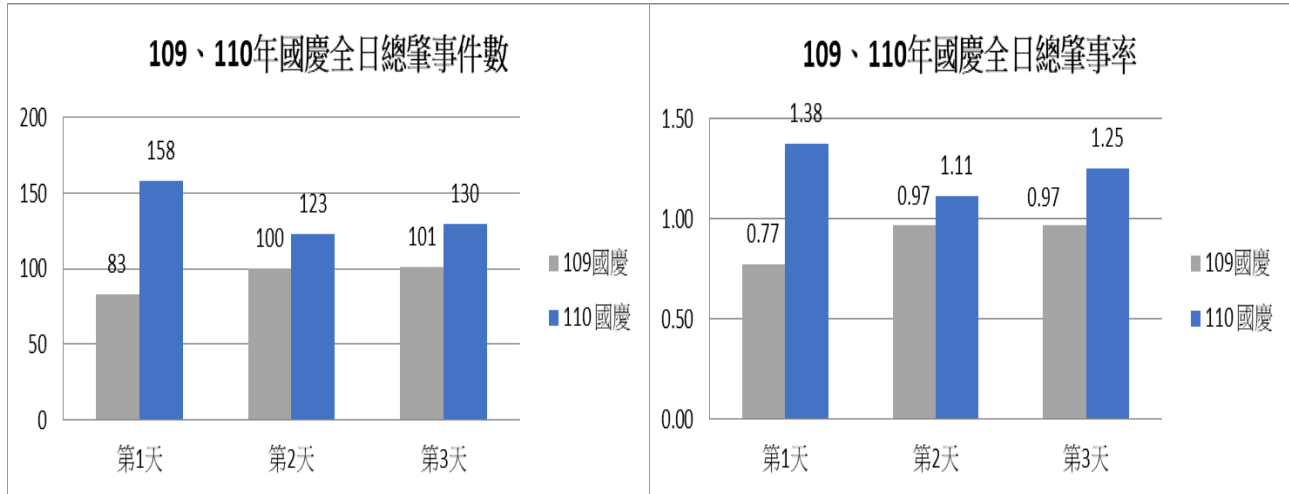


圖 6 110 年國慶日連假交通事故次數

### 二、假期間事故時段分析(如圖 7)

日間尖峰時段件數較高，多為財損事故，受傷事故較為分散。

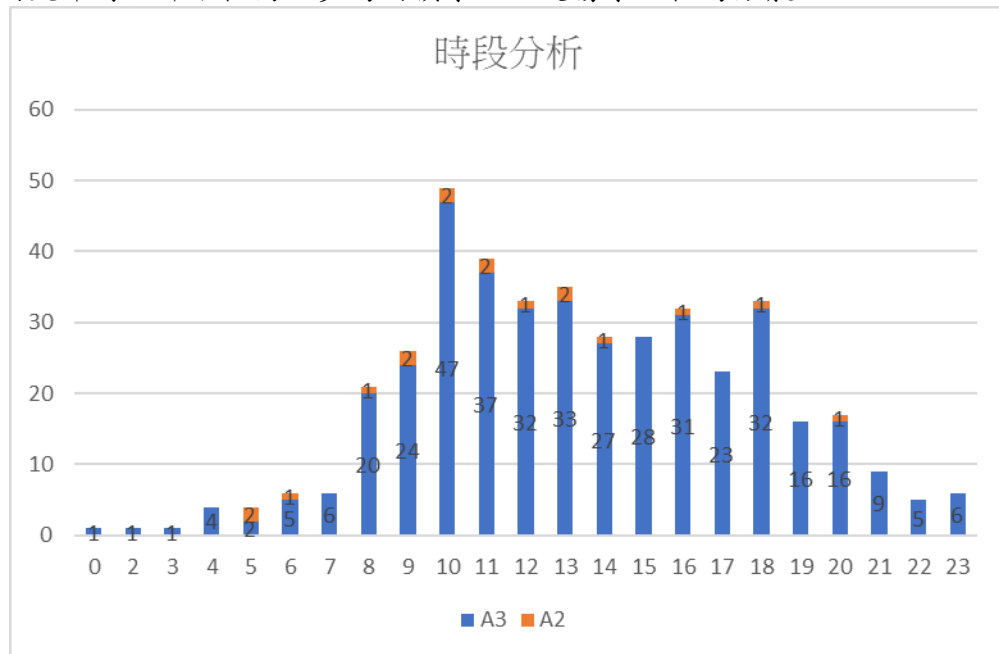


圖 7 110 年國慶日連假交通事故時段次數統計

### 三、事故車種分析(如圖 8)

經統計連假 3 天事故，肇事車輛以小客車為大宗，佔 78%，其次為小貨車，佔 13%。

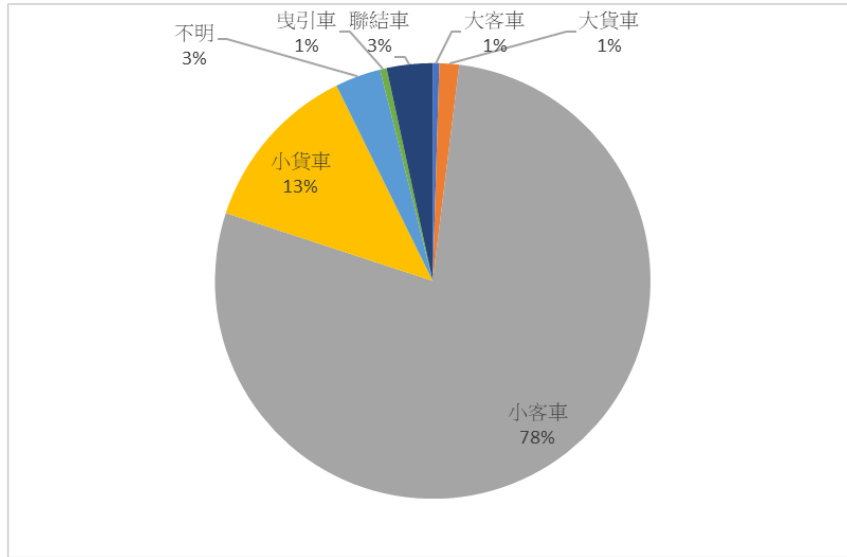


圖 8 110 年國慶日連假交通事故車種分析

### 四、平均事故處理時間

本次假期本局協助處理 411 件事務，平均事故處理時間 20.9 分(國道平均事故處理時間 25~30 分)。

### 五、肇因分析(如圖 9)

肇因歸責於駕駛人占 95%，其中未保持車安全距離最高(41%)，其次是未注意車前狀態 (23%)，第三為變換車道或方向不當行為 (12%)。

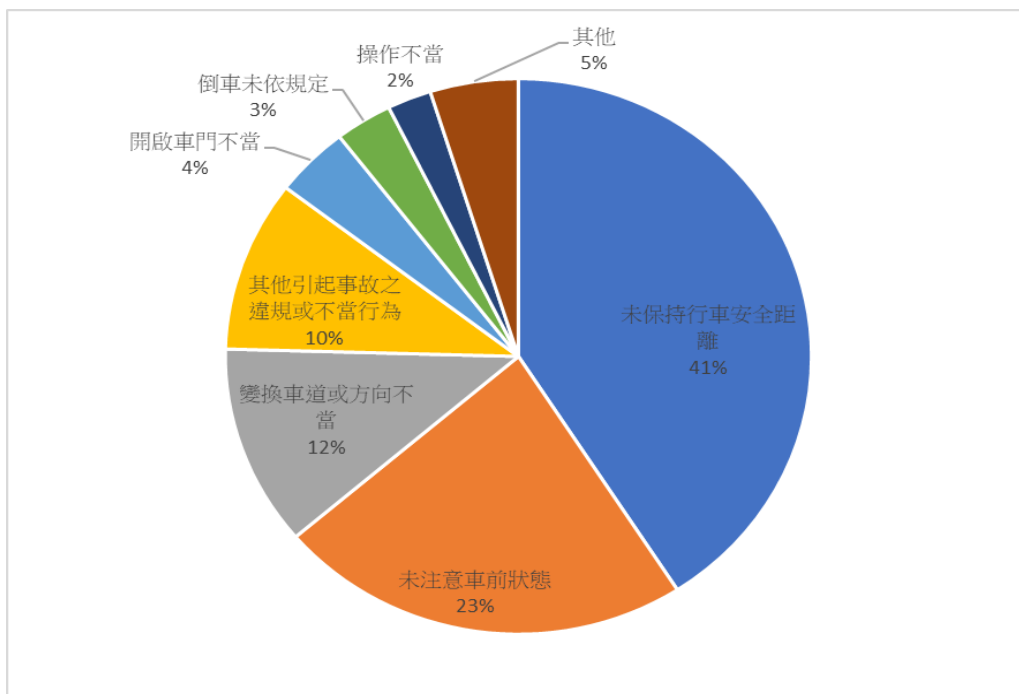


圖 9 110 年國慶日連假交通事故肇因分析

## 柒、訂房率資料

- 一、觀光局於 110 年 9 月 30 日提供訂房率資料如表 14，各日訂房率以第 1 日平均最高。
- 二、110 年國慶日連假期間，各地區平均以台南市最高(54%)，其次為宜蘭縣(52%)。
- 三、宜花東部分，單日訂房率宜蘭最高達 72%、花蓮 61%、臺東 60%，宜花東訂房率與國 5 壅塞程度有一定之因果關係。
- 四、目前資料尚不足以進一步分析訂房率與交通量及壅塞情形相關性，將持續收集資料，作為後續辦理疏運作業參考。

表 14 110 年國慶日連假訂房率

110年國慶日連續假期旅宿訂房率(%)				
匯出日期：2021-09-30				
地區別	2021-10-09	2021-10-10	2021-10-11	地區平均
新北市	39.31%	33.51%	23.47%	32.10%
臺北市	31.73%	27.80%	18.86%	26.13%
桃園市	46.84%	46.15%	29.17%	40.72%
臺中市	64.32%	50.09%	23.51%	45.97%
臺南市	73.18%	60.04%	29.88%	54.37%
高雄市	55.03%	61.15%	12.26%	42.81%
宜蘭縣	72.28%	58.94%	25.40%	52.21%
新竹縣	33.72%	28.32%	11.50%	24.51%
苗栗縣	60.54%	58.79%	16.49%	45.27%
彰化縣	35.49%	28.29%	5.39%	23.06%
南投縣	51.54%	36.97%	20.64%	36.38%
雲林縣	39.37%	28.46%	9.55%	25.79%
嘉義縣	56.71%	47.26%	26.30%	43.42%
屏東縣	61.62%	49.79%	18.75%	43.39%
臺東縣	60.49%	45.36%	12.20%	39.35%
花蓮縣	61.09%	54.20%	24.11%	46.47%
澎湖縣	28.43%	24.87%	6.92%	20.07%
基隆市	33.99%	33.89%	11.51%	26.46%
新竹市	67.56%	53.93%	20.82%	47.44%
嘉義市	43.26%	41.85%	19.99%	35.03%
金門縣	20.67%	17.90%	5.52%	14.70%
連江縣	36.62%	36.62%	39.41%	37.55%
每日平均	48.81%	42.01%	18.71%	36.51%

## 捌、結論與建議

### 一、結論

#### (一)國道全線交通狀況

- 1.110年國慶日連假期間每日雙向交通量介於103.8~114.8百萬車公里(mvk)之間，平均交通量為109.7mvk，較去年(104.2mvk)增加5.3%。交通量增加的主要因為109年國慶日與中秋節僅差距4天，兩連假間有分流效果，致109年國慶日交通量較低。而疫情影響方面，109及110年國慶日連假皆為疫情較為趨緩的時期，國內旅遊興盛。
- 2.南向交通量以首日之62.2mvk最高，北向以第3日之57.4mvk最高，雙向以首日114.8mvk最高，南向、北向及雙向最大量均略高於109年。
- 3.分區交通量部分，110年國慶日前1日、首日、第二日各區各方向皆較109年國慶日略有增加，但第3日因北區受圓規颱風影響，交通量較低，而中南區受颱風影響較小，交通量仍增加。
- 4.0-5時暫停收費部分，110年國慶日連假第1日0-5時交通量較高達7.8mvk，較109年增加17.6%，其他天則相近。
- 5.西部國道南向重點壅塞路段：
  - (1)第1日南向重點壅塞路段如楊梅-新竹系統、彰化系統-埔鹽系統及三鶯-關西路段壅塞程度均較109年提升，其中，國1南向彰化系統-埔鹽系統為中區南向交通量增加，且彰化至員林路段因改善工程無法開放路肩所致，另快官-霧峰路段則與109年相近。
  - (2)第2、3日西部國道南向重點壅塞路段無明顯壅塞。
- 6.西部國道北向重點壅塞路段：
  - (1)第1日西部國道北向無明顯壅塞。
  - (2)第2日較為壅塞路段為新竹系統至湖口路段，於15時壅塞至24時，與圓規颱風降雨有關，其他路段則無明顯壅塞。
  - (3)第3日較為壅塞路段為新竹系統至湖口(受事故及颱風降雨影響)及雲林系統至埔鹽系統路段(受施工取消開放路肩影響)。
- 7.壅塞時段路段(格子數)部分，整體而言，110年每日壅塞格子數比例介於1.0%~1.8%之間(平均為1.4%)，高於109年之0.4%~0.5%(平均0.4%)，壅塞路段主要集中於國1北向新竹系統至湖口(受事故及颱風影響)及員林至埔鹽系統(受施工取消開放路肩影響)。
- 8.使用車輛數：
  - (1)110年合計298萬輛車使用國道(不分天數)，較109年288萬輛車略高。
  - (2)110年使用1、2天的車輛數略高於109年，3天皆有使用的車輛數則略低。
- 9.高速公路1968App及網站：假期間每日瀏覽量平均為72.4萬次，為平日(109年週一至週四平均約13萬次)之5.6倍，假期間總流量數較109年增加約19%。

#### (二)國5交通狀況



1.110 年國慶日國 5 假期間雙向交通量為 2.6~3.4mv，平均為 3.0mvk，較去年(平均 2.8mvk)增加 6%。

## 2. 壅塞情形：

(1)110 年第 1 日國 5 南向雖交通量增加，但壅塞情形與 109 年相近，壅塞率僅 5%，壅塞時段集中於高乘載實施前後，顯示國 5 南向高乘載管制及匝道封閉措施已有成效，北向則無明顯壅塞時段。

(2)110 年第 2 日國 5 北向因交通量增加，壅塞率為 17%，較 109 年增加，壅塞時段集中於 14 時至隔日凌晨 1 時，南向則無明顯壅塞時段。

(3)110 年第 3 日北向雖交通量增加，及圓規颱風影響，壅塞率為 16%，與 109 年相近，壅塞時段集中於上午 10 點至 18 時，因北向車流於 18 時後即逐漸紓解，高乘載管制提早於 19 時結束。

(三)本次國慶日假期平均每日發生 137 件交通事故，較 109 年國慶日平均每日 94 件增加 43 件(約增加 45%)，總肇事件數及總肇事率均較 109 國慶日高，平均事故處理時間 20.9 分(國道平均事故處理時間 25~30 分)。

## 二、建議

(一)110 年國慶日連假交通量較 109 年增加 5.3%，壅塞比例亦較為增加，壅塞路段主要受到事故、颱風影響，及國 1 彰化至員林雙向路段因改善工程尚未完工無法開放路肩所致，造成最大通過量下降(南向首日約減少 500vph、北向收假日約減少 700vph)，上游鄰近路段出現壅塞情形，預期 110 年底完工後即可獲得改善。

(二)另雪隧北向慢速車示警系統於本次連假增加內側 3 處偵測點後，三天共顯示約 4,100 輛次慢速車，外側車道約 2,200 輛次、內側車道約 1,900 輛次慢速車，其中，第二、三日北向尖峰日之外側車道慢速車數量約 1000 輛次、內側車道約 850 輛次，為平日外側車道平均 300 輛次之 3 倍左右，亦對國 5 北向造成一定程度的影響，後續本局將持續透過慢速車示警系統提醒民眾適當加速。