

111 年中秋節連假高速公路疏運情形

壹、目的

111 年中秋節為 3 天之連假(111 年 9 月 9 日至 11 日)，國道實施之交通疏導措施包括高乘載管制、匝道封閉、收費措施、開放路肩、匝道儀控...等，期能紓緩國道主線壅塞，於連假期間保持一定之服務水準。

111 年中秋節的前一次 3 天中秋節連假為 108 年，108 年未受新冠肺炎疫情影響，而 111 年屬於疫情緩和階段，故整體疏導措施大致相同，主要差異處為採取石碇及坪林南入匝道封閉措施取代國 5 南向高乘載管制、國 1 平鎮系統南向、國 1 埔鹽系統雙向實施時段由全日封閉改為時段性封閉，另國 3 竹南北入匝道改為封西濱北入匝道，時段同樣由全日封閉改為時段性封閉。

貳、疏運措施研議過程

一、交通特性分析

- (一) 111 年中秋節連續假期由 111 年 9 月 9 日(週五)至 9 月 11 日(週日)，共計 3 天，中秋節為連假第 2 天。
- (二) 本次中秋節交通需求以返鄉及旅遊旅次為主，研判首日以返鄉及旅遊車流為主，第 2 日包含旅遊及收假車流，第 3 日則以收假車流為主。
- (三) 111 年中秋節連續假期交通量預測如下表。

表 1 111 年中秋節連假國道交通量預測

日期	交通特性	全國道交通量預測(MVK)	國道 5 號交通量預測 (MVK/雪隧通過輛次)
9/8(週四) 上班日	通勤及旅遊	南向： 61(56~66) 北向： 51(46~56) 雙向： 112(102~122)	南向： 1.9/44,000 北向： 1.2/32,000 雙向： 3.1/76,000
9/9(週五)	旅遊	南向： 67(24~72)(平日 1.5 倍) 北向： 50(45~55) 雙向： 117(107~127)(平日 1.3 倍)	南向： 2.1/48,000 北向： 1.2/32,000 雙向： 3.4/80,000
9/10(週六) 中秋節	旅遊及收假	南向： 52(47~57) 北向： 56(51~61) 雙向： 108(98~118)	南向： 1.7/39,000 北向： 1.5/39,000 雙向： 3.3/78,000
9/11(週日)	收假	南向： 47(42~52) 北向： 62(57~67)(平日 1.4 倍) 雙向： 109(99~119)	南向： 1.5/25,000 北向： 1.7/44,000 雙向： 3.2/69,000

備註：

1.109 年全年平日平均為 88mvk(S:44；N:44)，週休平均為 100mvk(S:50；N:50)

2.國 5 部分，109 年平日為 2.6mvk(S:1.3，N:1.3)；假日為 2.9mvk(S:1.5，N:1.4)；雪隧通過量平日約 6.4 萬輛次(S:3.2，N:3.2)，假日約 7.4 萬輛次(S:3.7，N:3.7)。

3.108 年因疫情影響國道交通量較低，故以 109 年為比較基準。

二、疏導措施研議(如表 2)

為分散中秋節連假期間交通需求，本次疏導計畫相關疏運措施如下：

(一) 入口高乘載管制：111 年 9 月 10 日至 11 日，每日 14 至 21 時，實施國 5 蘇澳、羅東、宜蘭及頭城交流道之北向入口匝道高乘載管制。另國 5 北向高乘載結束時間將視交通狀況機動調整。

(二) 入口匝道封閉

1. 111 年 9 月 9 日 0 至 12 時，封閉國 1 平鎮系統、埔鹽系統及國 5 石碇、坪林南向入口；石碇南向入口封閉期間改為大客車專用入口。
2. 111 年 9 月 10 日 0 至 12 時，封閉國 1 埔鹽系統及國 5 石碇、坪林南向入口，石碇南向入口封閉期間改為大客車專用入口；7 至 19 時，封閉國 1 虎尾北向入口；7 至 24 時，封閉國 1 埔鹽系統及國 3 西濱北向入口。
3. 111 年 9 月 11 日 7 至 19 時，封閉國 1 虎尾北向入口；7 至 24 時，封閉國 1 埔鹽系統及國 3 西濱北向入口。

(三)收費措施

1. 單一費率：111年9月9日至11日。
2. 路段差別費率：111年9月9日至11日，國3「新竹系統至燕巢系統」採單一費率再8折收費。
3. 暫停收費：111年9月9日至11日，每日0至5時國道全線暫停收費。

(四)開放路肩

1. 現有開放路肩措施照常實施。
2. 各交控中心視車流狀況實施機動開放路肩。
3. 111年9月9日至11日，每日增加開放路肩路段與時段供小型車行駛(實施時段將依需求調整)。
4. 如遇壅塞，員警亦可依據交通狀況機動權宜指揮車輛行駛路肩，並通知交控中心。

(五)入口匝道儀控

1. 111年9月9日至11日，視高速公路主線交通狀況，採取嚴格之入口匝道儀控管制。
2. 111年9月8日實施國3雙向往國5及國5南向精進式匝道儀控。
3. 111年9月9日至11日，視車流狀況針對11個重點路段實施精進式匝道儀控(國1南向楊梅至新竹、苗栗至豐原、彰化系統至埔鹽系統，北向台北至大華系統、三義至頭屋、彰化系統至后里、西螺至埔鹽系統；國3南向土城至大溪、快官至霧峰，北向後龍至西濱、國3雙向往國5及國5南向精進式匝道儀控)。
4. 北區與中區屏柵線(國1新竹系統至頭份，國3香山至西濱)各路段交通量維持於5,400輛次/小時以下；南區與中區屏柵線(國1民雄至大林，國3古坑至古坑系統)各路段交通量維持於4,200(北返日期重點時段調整為3,800)輛次/小時。

(六)國道5號疏導措施執行細節另依計畫辦理。

(七)暫停施工：111年9月8日12時至9月11日24時止，本局所轄路段全線暫停施工及例行養護作業(緊急搶修及不影響主線交通之工程除外)。

表 2 111 年中秋節連假國道交通疏導措施一覽表

日期	高乘載管制	匝道封閉		收費措施	開放路肩	替代道路
		南向入口	北向入口			
9/8 (四) 上班日	-	-	-	-	增開 3 南深路出口及南港聯絡道前路肩	-
9/9 (五) 首日	-	◆ 0-12時 1 平鎮系統、 埔鹽系統 5 石碇及坪林	-	◆ 單一費率 ◆ 差別費率- 3 ◆ 新竹系統-燕巢系統單一費率再8折收費 ◆ 0-5時暫停收費	增開 1 南向楊梅-新竹、北向西螺-員林及 3 南向大溪-關西、北向香山-新竹系統等易壅塞路段路肩，合計38處。	◆ 5 頭城往坪林地區，建議改走 9 ◆ 1 3 新竹往返台南地區，建議改走 61 ◆ 6 台中往返南投地區，建議改走 63
9/10 (六) 第2日 中秋節	◆ 14-21時 5 頭城、宜蘭、羅東、蘇澳北向入口	◆ 0-12時 1 埔鹽系統 5 石碇及坪林	◆ 7-24時 1 埔鹽系統、 3 西濱 ◆ 7-19時 1 虎尾			
9/11 (日) 第3日		-				

*假期間將視各交流道行車狀況實施匝道儀控管制並機動調整

註 1：假期間國 5 石碇南向及頭城、宜蘭與羅東北向大客車優先通行措施照常實施。

註 2：國道實施高乘載管制路段及時段內，僅下表列之車輛可駛入，其餘未於表列之車輛一律禁止進入：

國 5	救護車輛（救護車、拖救車、工程車、消防車等）	警備車
	駕駛或乘客持有記者證之新聞採訪車	大客車
	貼有「高速公路高乘載管制通行證」之車輛	計程車(含多元化計程車)
	乘載 3 人（含）以上（含駕駛及小孩）之小型車	持有身心障礙證明之小型車
	持有孕婦證明之小型車(同時出示孕婦健康手冊及附照片身分證明)	
	※依雪山隧道禁行大貨車之安全規定，南向大貨車應於石碇交流道（含）以前駛離國 5，北向大貨車應於頭城交流道（含）以前駛離國 5。	

註 3：連假期間實施智慧監控與管理：精進式匝道儀控、多管道發布路況訊息、發布服務區停車訊息及事故管理。

參、連假全國道疏運情形

一、全日交通量(mvk)實際與預測值比較(如表 3)

- (一)全國道交通量：111 年連假前 1 日及假期間每日交通量均介於預測值之內，假期間雙向交通量為 106.7~121.0mvk，平均為 114.3mvk。南向交通量以首日之 68.3mvk 最高，北向以第 3 日之 63.5mvk 最高，雙向以首日之 121.0mvk 最高，南、北及雙向交通量均為計程收費後中秋節連假(103 年至 111 年)最大量。
- (二)國 5 交通量：111 年連假前 1 日略高於預測值，首日與預測值無明顯區別，第 2、3 日則低於預測值，假期間雙向交通量為 2.8~3.4mvk 平均為 3.1mvk。

表 3 111 年中秋節連假交通量實際與預測值比較(mvk)

日期	全國道交通量預測	全國道交通量	國 5 交通量預測	國 5 交通量
9/8(週四) 上班日	南向： 61(56~66) 北向： 51(46~56) 雙向： 112(102~122)	南向： 61.2 北向： 53.4 雙向： 114.5	南向： 1.9 北向： 1.2 雙向： 3.1	南向： 1.7 北向： 1.4 雙向： 3.3
9/9(週五)	南向： 67(62~72) 北向： 50(45~55) 雙向： 117(107~127)	南向： 68.3 北向： 52.7 雙向： 121.0	南向： 2.1 北向： 1.2 雙向： 3.4	南向： 2.2 北向： 1.3 雙向： 3.4
9/10(週六) 中秋節	南向： 52(47~57) 北向： 56(51~61) 雙向： 108(98~118)	南向： 51.9 北向： 54.8 雙向： 106.7	南向： 1.7 北向： 1.5 雙向： 3.3	南向： 1.5 北向： 1.5 雙向： 3.0
9/11(週日)	南向： 47(42~52) 北向： 62(57~67) 雙向： 109(99~119)	南向： 51.6 北向： 63.5 雙向： 115.1	南向： 1.5 北向： 1.7 雙向： 3.2	南向： 1.0 北向： 1.8 雙向： 2.8

二、全國道交通量(mvk)比較(如表 4)

- (一)前 1 日及第 1 日全國道雙向交通量均較 108 年增加 6%，主要為北向增加。
- (二)第 2 日全國道雙向交通量較 108 年增加 3%，南向增加 5%，北向則相近。
- (三)第 3 日全國道雙向交通量較 108 年增加 6%，南向增加 10%，北向則相近。
- (四)111 年連假期間平均交通量為 114.3mvk，較 108 年增加 5%，南向增加 7%，北向則相近。

表 4 111 年中秋節連假全國道交通量比較(mvk)

全國道 (MVK)	前 1 日		第 1 日		第 2 日		第 3 日	
	108 年	111 年	108 年	111 年	108 年	111 年	108 年	111 年
南向	58.0	61.2	65.4	68.3	49.1	51.9	46.8	51.6
北向	50.0	53.4	48.6	52.7	54.1	54.8	62.0	63.5
雙向	108.0	114.5	114.0	121.0	103	106.7	109.0	115.1

三、全國道分區交通量(mvk)比較(如表 5)：

- (一)前 1 日差異較大的分區為中區及南區，南、北方向增加 8~10%。
- (二)第 1 日差異較大的分區為中區北向及南區南、北向，均增加 10%。
- (三)第 2 日差異較大的分區為中區南向及南區南向，均增加 8%。
- (四)第 3 日差異較大的分區為中區南向及南區南、北向，增加 12~16%

表 5 111 年中秋節連假全國道分區交通量 (mvk)

全國道分區 (MVK)		前 1 日		第 1 日		第 2 日		第 3 日	
		108 年	111 年	108 年	111 年	108 年	111 年	108 年	111 年
北區	南向	23.1	23.6	23.0	23.3	19.2	19.6	17.3	17.6
	北向	20.8	21.4	18.9	19.8	20.4	20.1	20.9	20.4
	雙向	44.0	45.0	41.9	43.1	39.6	39.7	38.2	38.1
中區	南向	20.7	22.3	26.0	27.0	17.0	18.4	16.0	18.3
	北向	16.3	17.9	16.3	18.0	19.9	20.0	24.4	24.5
	雙向	37.0	40.2	42.2	45.0	36.9	38.4	40.4	42.9
南區	南向	14.1	15.3	16.4	18.1	12.9	13.9	13.5	15.6
	北向	13.0	14.1	13.5	14.9	13.8	14.6	16.6	18.5
	雙向	27.1	29.4	29.9	33.0	26.7	28.5	30.1	34.2

四、暫停收費時段交通量(mvk)及佔比(如表 6)

- (一) 108 年中秋節連假期間 0-5 時交通量介於 5.2~11.5mvk 之間，占全日交通量比例介於 5%~10%之間，其中交通量及佔比最大者為連假首日。
- (二) 111 年連假期間 0-5 時交通量介於 5.9~10.9mvk 之間，占全日交通量比例介於 6%~9%之間，交通量及比例均低於 108 年，111 年交通量及佔比最大者亦為連假首日。

表 6 111 年中秋節連假暫停收費時段交通量(mvk)及佔比比比較

	第 1 日		第 2 日		第 3 日	
	108 年	111 年	108 年	111 年	108 年	111 年
交通量	11.5	10.9	5.2	5.9	6.8	6.8
占比	10%	9%	5%	6%	6%	6%

肆、連假全國道交通運作狀況

一、重點壅塞路段壅塞比例

(一)南向(如表 7)

- 1.111 年連假第 1 日彰化系統-埔鹽系統較 108 年減少 11%，三鶯-關西增加 5%，其餘差異不大。
- 2.第 2、3 日南向僅有零星壅塞情形。

表 7 111 年中秋節連假國道南向重點壅塞路段壅塞比例

路段	第 1 日		第 2 日		第 3 日	
	108 年	111 年	108 年	111 年	108 年	111 年
國 1 南下楊梅-新竹系統	34%	34%	0%	1%	0%	1%
國 1 南下彰化系統-埔鹽系統	17%	6%	0%	0%	0%	0%
國 3 南下三鶯-關西	20%	25%	0%	0%	0%	1%
國 3 南下快官-霧峰	8%	10%	0%	0%	0%	0%

(二)北向(如表 8)：

- 1.108 及 111 年第 1 日均僅有零星壅塞情形。
- 2.111 年第 2 日北向僅新竹系統-湖口有壅塞情形，108 年僅雲林系統-埔鹽系統有壅塞情形。
- 3.111 年第 3 日受梅花颱風影響，各瓶頸路段自上午起即有車速下降情形，除斗六-中興系統外的路段均壅塞至深夜才疏解，各路段壅塞率均高於 108 年。

表 8 111 年中秋節連假國道北向重點壅塞路段壅塞比例

路段	第 1 日		第 2 日		第 3 日	
	108 年	111 年	108 年	111 年	108 年	111 年
國 1 北上新竹系統-湖口	0%	2%	0%	8%	11%	41%
國 1 北上南屯-后里	0%	0%	0%	0%	16%	34%
國 1 北上雲林系統-埔鹽系統	0%	0%	4%	0%	10%	13%
國 3 北上大山-新竹系統	0%	0%	0%	0%	14%	30%
國 3 北上斗六-中興系統	0%	0%	0%	0%	4%	7%

二、每日壅塞比例比較(如表 9)

- (一)以時速低於 40 公里路段時段數 (路段以國 1、3、5、國 1 高架分向計算，時段以 30 分鐘計算)為分子，以總路段時段數為分母計算壅塞比例。
- (二)第 1 日除國 1 雙向及國 3 南向較 108 年增加，國 5 南向減少外，整體而言與 108 年相近。
- (三)第 2 日除國 1 南向較 108 年減少，北向增加外，整體而言與 108 年相近。
- (四)第 3 日受梅花颱風影響，北向瓶頸路段自上午起即有車速下降情形，部分路段壅塞至深夜才疏解，壅塞比例高於 108 年。

表 9 111 年中秋節連假國道壅塞比例

		國道 格子數	第 1 日		第 2 日		第 3 日		合計	
			108 年	111 年	108 年	111 年	108 年	111 年	108 年	111 年
國 1	南	3,552/3,600*	132	145	21	5	19	24	南向 351 北向 380 雙向 731	南向 666 北向 628 雙向 1294
	北	3,552/3,600*	47	67	36	46	104	305		
國 3	南	3,696/3,744*	104	122	0	2	6	22		
	北	3,696/3,744*	3	0	4	5	97	304		
國 5	南	288	69	34	0	0	0	0		
	北	288	0	0	33	32	48	57		
國 1 高	南	336	0	1	0	1	0	7		
	北	384	8	2	0	1	0	0		
每日小計		15,792/15,984 *	363	371	94	92	274	719		
比例			2.3%	2.3%	0.6%	0.6%	1.7%	4.5%		

※108 年總路段時段數為 15,792，111 年新增桃園 B 及高原交流道，每日格子數增加 192 格。

三、使用國道車輛數(表 10)

(一)111 年連假合計 303.7 萬輛車使用國道(不分天數)，較 108 年 294.0 萬輛車略增 3%。

(二)整體而言，111 年連假僅大客車數量較 108 年略減，其餘車種均增加，應為新冠肺炎影響民眾搭乘大客車意願。

表 10 111 年中秋節連假車輛使用國道天數統計

年度	使用天數	小客車	小貨車	大客車	大貨車	聯結車	總計
108 年	1 天	128.9	29.6	0.9	1.6	1.1	162.1
	2 天	77.1	17.1	0.5	0.7	0.5	96.1
	3 天	28.1	6.4	0.5	0.4	0.3	35.8
	不分天數	234.1	53.2	1.9	2.8	1.9	294.0
111 年	1 天	131.3	31.6	0.9	1.9	1.4	167.1
	2 天	80.6	18.1	0.4	0.9	0.5	100.5
	3 天	28.5	6.6	0.3	0.5	0.3	36.1
	不分天數	240.4	56.3	1.6	3.3	2.2	303.7

四、高速公路 1968App 及網站瀏覽量(如表 11)

(一)111 年連假期間 3 日平均瀏覽量為 98.4 萬次，為平日(108 年週一至週四平均約 13 萬次)之 7.6 倍。

(二)其中單日最高瀏覽量為收假日約 140.2 萬次，約為平日(108 年週一至週四平均約 13 萬次)的 10.8 倍。

表 11 111 年中秋節連假高速公路 1968App 及網站瀏覽量

1968 資訊	第 1 日		第 2 日		第 3 日	
	108 年	111 年	108 年	111 年	108 年	111 年
網站瀏覽量(萬次)	22.3	19.5	13.6	12.4	25.7	33.9
APP 瀏覽量(萬次)	61.4	81.8	35.5	41.1	60.7	106.4
總瀏覽量(萬次)	83.7	101.3	49.1	53.6	86.4	140.2
下載次數(次)	3656	2619	3489	2503	3467	3478

伍、國 5 交通疏導狀況

一、國 5 交通量(mvk)與 108 年比較(如表 12)

- (一) 前 1 日國 5 雙向延車公里較 108 年增加 13%，以北向增加 16%較多。
- (二) 第 1 日國 5 雙向交通量較 108 年增加 7%，以南向增加 8%較多。
- (三) 第 2 日國 5 雙向交通量與 108 年相近，以南向增加 5%較多。
- (四) 第 3 日國 5 雙向交通量較 108 年增加 7%，以南向增加 15%較多。

表 12 111 年中秋節連假期國 5 交通量(mvk)

國 5(MVK)	前 1 日		第 1 日		第 2 日		第 3 日	
	108 年	111 年	108 年	111 年	108 年	111 年	108 年	111 年
南向	1.7	1.9	2.0	2.2	1.4	1.5	0.9	1.0
北向	1.2	1.4	1.2	1.3	1.5	1.5	1.6	1.8
雙向	2.9	3.3	3.2	3.4	2.9	3.0	2.6	2.8

二、國 5 重點壅塞路段壅塞比例(如表 13)

- (一) 111 年南向壅塞比例第 1 日壅塞率低於 108 年。第 2 日為 0%。
- (二) 111 年北向壅塞比例前 1 日及第 1 日均無壅塞，第 2 日壅塞率與 108 年相近。
- (三) 111 年第 3 日受到梅花颱風影響，考量國 5 主要替代道路(台 9 線)可能路況不佳及為利用路人儘量提早北返等因素，取消當日 14-21 時國 5 北向高乘載管制措施，壅塞率較 18 年增加。

表 13 111 年中秋節連假期國道 5 號重點壅塞路段壅塞比例

路段	第 1 日		第 2 日		第 3 日	
	108 年	111 年	108 年	111 年	108 年	111 年
國 5 南向南港系統-坪林	48%	22%	0%	0%	0%	0%
國 5 北向宜蘭-南港系統	0%	0%	16%	15%	19%	28%

陸、 事故分析

一、事故件數比較(如圖 1)

(一) 本次中秋假期平均每日發生 137 件交通事故，較 108 年中秋平均每日 107 件增加 30 件。

(二)111 年總肇事件數及總肇事率均較 108 年中秋高。

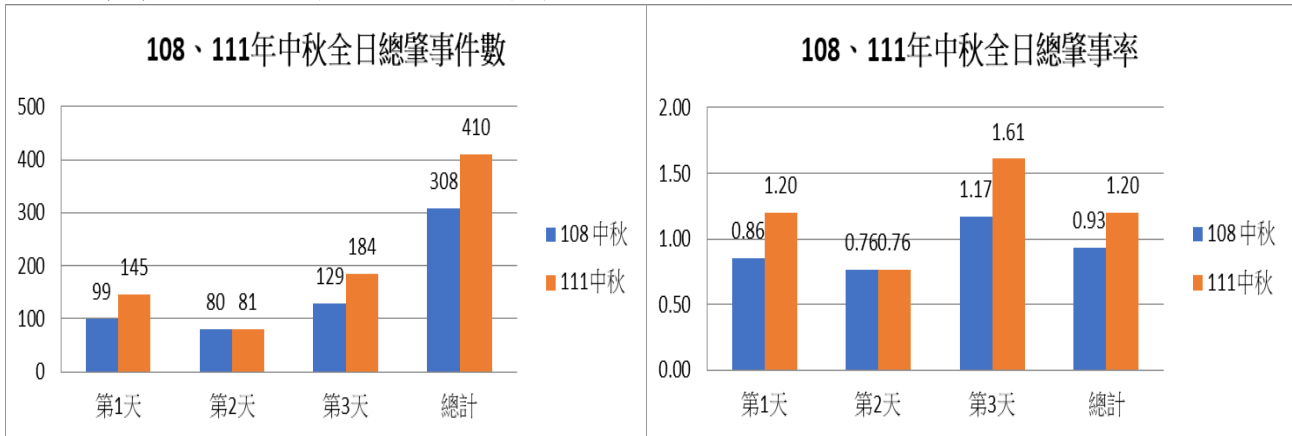


圖 1 111 年中秋節連假交通事故次數

二、假期間事故時段分析(如圖 2)

日間尖峰時段件數較高，多為財損事故，受傷事故較為分散。

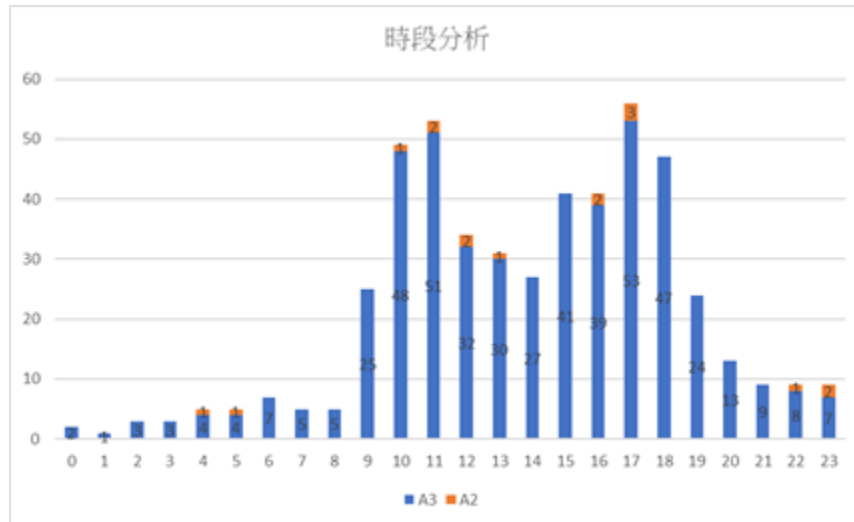


圖 2 111 年中秋節連假交通事故時段次數統計

三、事故車種分析(如圖 3)

經統計連假 3 天事故，肇事車輛以小客車為大宗，佔 73%，其次為小貨車，佔 9%。

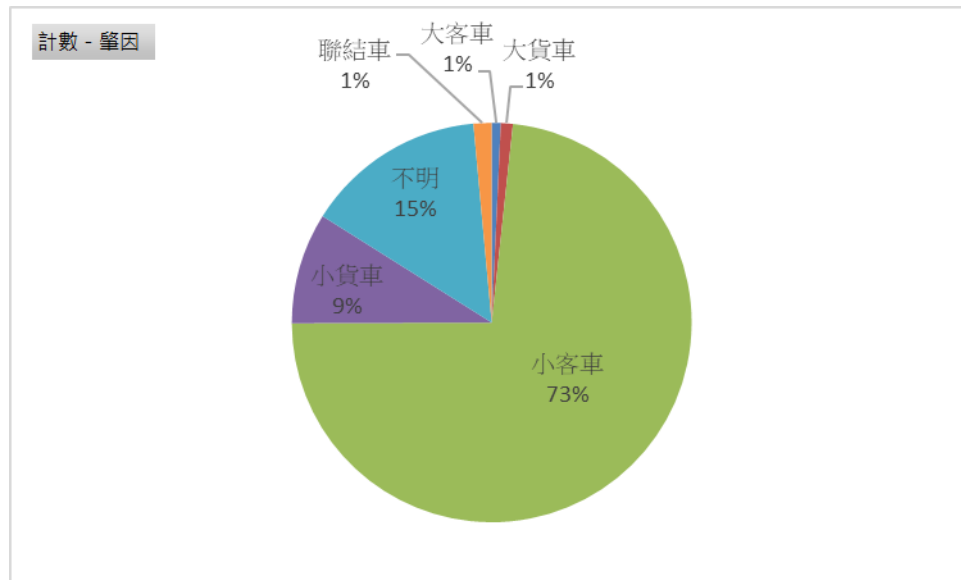


圖 3 111 年中秋節連假交通事故車種分析

四、平均事故處理時間

本次假期本局協助處理 410 件事故，平均事故處理時間 20.93 分(國道平均事故處理時間 25~30 分)。

五、肇因分析(如圖 4)

肇因歸責於駕駛人占 98%，其中未保持車安全距離最高(37%)，其次是未注意車前狀態 (26%)，第三為變換車道或方向不當行為 (20%)。

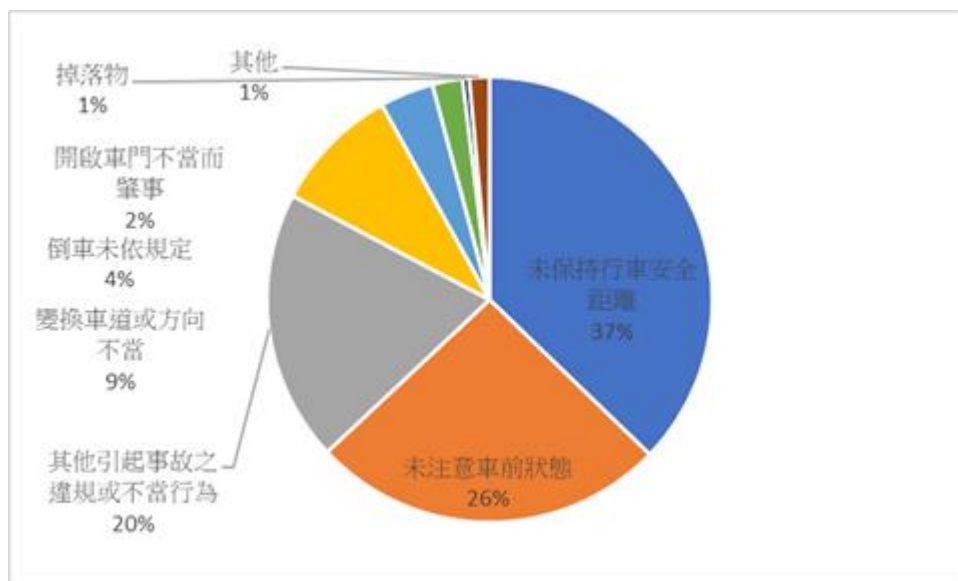


圖 4 111 年中秋節連假交通事故肇因分析

柒、訂房率資料

- 一、觀光局於 111 年 8 月 31 日提供中秋節連假訂房率資料如表 14，多數縣市均以第 1 日訂房率較高，除宜蘭縣、嘉義縣及澎湖縣外，各地區之訂房率均未超過 5 成。
- 二、111 年連假期間，各地區連假第 1 日及第 2 日平均以宜蘭縣最高(51.7%)，其次為澎湖縣(49.8%)，可能受到新冠肺炎疫情及颱風預報影響。
- 三、宜花東部分，第 1 日及第 2 日平均訂房率以宜蘭縣最高達 51.7%、臺東 43.9%、花蓮 42.2%，惟國 5 交通量卻較 108 年同期增加，故本次訂房率規模對交通量無明顯影響，後續將持續觀察。

表 14 111 年中秋節連假訂房率

地區別	第 1 日	第 2 日	第 3 日	前 2 日平均
新北市	34.5%	29.6%	17.8%	32.0%
臺北市	24.6%	23.0%	16.8%	23.8%
桃園市	29.9%	27.3%	22.1%	28.6%
臺中市	43.2%	38.9%	28.4%	41.1%
臺南市	48.7%	43.6%	32.2%	46.2%
高雄市	37.3%	34.7%	20.4%	36.0%
宜蘭縣	56.8%	46.5%	31.9%	51.7%
新竹縣	23.8%	28.3%	19.5%	26.0%
苗栗縣	47.9%	49.9%	27.5%	48.9%
彰化縣	25.3%	26.7%	11.1%	26.0%
南投縣	32.8%	35.9%	30.5%	34.4%
雲林縣	27.3%	21.0%	2.5%	24.2%
嘉義縣	54.5%	42.3%	37.3%	48.4%
屏東縣	45.6%	42.5%	19.3%	44.1%
臺東縣	47.6%	40.1%	26.0%	43.9%
花蓮縣	44.8%	39.6%	34.3%	42.2%
澎湖縣	50.6%	47.8%	35.3%	49.2%
基隆市	38.6%	32.7%	10.5%	35.7%
新竹市	38.9%	34.7%	16.2%	36.8%
嘉義市	37.2%	43.4%	23.7%	40.3%
金門縣	30.6%	30.4%	20.6%	30.5%
連江縣	24.6%	28.7%	25.1%	26.7%
平均訂房率	38.4%	35.8%	23.1%	37.1%

捌、結論與建議

一、結論

(一)國道全線交通狀況

- 1.全國道交通量：111 年中秋節連假前 1 日及假期間每日交通量均介於預測值之內，假期間雙向交通量為 106.7~121.0mvk，平均為 114.3mvk，較 108 年增加 5%，南向增加 7%，北向則相近。南向交通量以首日之 68.3mvk 最高，北向以第 3 日之 63.5mvk 最高，雙向以首日之 121.0mvk 最高。本次連假南、北及雙向交通量均為計程收費後中秋節連假(103 年至 111 年)最大量。
- 2.分區交通量部分，北區與 108 年差異不大，而中區及南區均較 108 年增加，又以南區增加比例較高。
- 3.0-5 時暫停收費部分，111 年連假期間 0-5 時交通量介於 5.9~10.9mvk 之間，占全日交通量比例介於 6%~9%之間，與 108 年之 5.2~11.5mvk(5%~10%)差異不大，111 年及 108 年交通量及占比最大者均為連假首日。
- 4.西部國道南向重點壅塞路段：
 - (1)111 年連假第 1 日彰化系統-埔鹽系統較 108 年減少 11%，三鶯-關西增加 5%，其餘差異不大。
 - (2)第 2、3 日南向僅有零星壅塞情形。
- 5.西部國道北向重點壅塞路段
 - (1)108 及 111 年第 1 日均僅有零星壅塞情形。
 - (2)111 年第 2 日北向僅新竹系統-湖口有壅塞情形，108 年僅雲林系統-埔鹽系統有壅塞情形。
 - (3)111 年第 3 日受梅花颱風影響，各瓶頸路段自上午起即有車速下降情形，除斗六-中興系統外的路段均壅塞至深夜才疏解，各路段壅塞率均高於 108 年。
- 6.壅塞時段路段(格子數)部分：
 - (1)第 1、2 日天候正常，每日壅塞比例介於 0.6~2.3%之間，平均為 1.5%，與 108 年平均之 1.5%相比相近。
 - (2)至於第 3 日受梅花颱風影響，北向瓶頸路段自上午起即有車速下降情形，部分路段壅塞至深夜才疏解，整體壅塞比例為 4.5%，較 108 年之 1.7%增加 2.8%。
- 7.使用車輛數：
 - (1)111 年連假合計 303.7 萬輛車使用國道(不分天數)，較 108 年 294.0 萬輛車略增 3%。
 - (2)整體而言，111 年連假僅大客車數量較 108 年略減，其餘車種均增加，應為新冠肺炎影響民眾搭乘大客車意願。
- 8.高速公路 1968App 及網站：111 年連假期間 3 日平均瀏覽量為 98.4 萬次，為平日(108 年週一至週四平均約 13 萬次)之 7.6 倍，其中單日最高瀏覽量為收假日約 140.2 萬次，約為平日(108 年週一至週四平均約 13 萬次)的 10.8 倍。

(二)國 5 交通狀況

1.交通量

(1) 111 年連假前 1 日略高於預測值，首日與預測值無明顯區別，第 2、3 日則低於預測值。

(2) 連假期間雙向交通量為 2.8~3.4mvk 平均為 3.1mvk，第 1 日較 108 年增加 7%，以南向增加 8%較多、第 2 日國 5 雙向交通量與 108 年相近、第 3 日國 5 雙向交通量較 108 年增加 7%，以南向增加 15%較多。

2.壅塞情形：

(1) 111 年南向壅塞比例第 1 日壅塞率低於 108 年。第 2 日為 0%。

(2) 111 年北向壅塞比例前 1 日及第 1 日均無壅塞，第 2 日壅塞率與 108 年相近。

(5) 111 年第 3 日受到梅花颱風影響，考量國 5 主要替代道路(台 9 線)可能路況不佳及為利用路人儘量提早北返等因素，取消當日 14-21 時國 5 北向高乘載管制措施，壅塞率較 18 年增加。

(三) 本次中秋假期平均每日發生 137 件交通事故，較 108 年中秋平均每日 107 件增加 30 件，111 年總肇事件數及總肇事率均較 108 年中秋高，平均事故處理時間 20.9 分(國道平均事故處理時間 25~30 分)。

二、建議

(一) 111 年中秋連假期間平均交通量為 114.3mvk，南、北及雙向交通量均為計程收費後中秋節連假(103 年至 111 年)最大量，可能為新冠肺炎疫情緩和和提高國內旅遊意願，後續將再觀察疫情影響。

(二) 本次連假平均肇事件數約 137 件，較 108 年(平均 103 件)增加 33%，其中單日最高為第 3 日達 184 件，較 108 年單日最高之 129 件增加 43%，影響國道車流甚鉅，後續連假將再加強交通安全宣導。

(三) 本次連假實施國 5 南向匝道封閉取代高乘載管制措施，第 1、2 日國 5 南向交通狀況較 108 年同期明顯改善，後續可持續辦理以國 5 南向匝道封閉取代高乘載管制措施。