

# 111 年元旦連假高速公路疏運情形

## 壹、目的

111 年元旦為 3 天之連假(110 年 12 月 31 日至 111 年 1 月 2 日)，國道實施之交通疏導措施包括高乘載管制、匝道封閉、收費措施、開放路肩、匝道儀控...等，紓緩國道主線壅塞，於連假期間保持一定之服務水準。

111 年元旦與 110 年元旦均屬於新冠肺炎疫情緩和階段，為審慎因應大量國內旅遊需求，故整體疏導措施大致相同，本次與 110 年元旦疏導措施差異之處為國 1 平鎮系統南向、國 1 埔鹽系統雙向、國 1 虎尾北向及國 3 西濱北向實施時段由全日封閉改為時段性封閉。

國道路網方面，111 年元旦與 110 年之差異為新增國 3 高原交流道及國 1 彰化至員林路段進行交通改善工程完工，均影響連假期間鄰近路段車流情形。

## 貳、疏運措施研議過程

### 一、交通特性分析

- (一) 111 年元旦連假由 12 月 31 日(週五)至 1 月 2 日(週日)，共計 3 日，元旦為連假第 2 日。
- (二) 考量本次元旦連假疫情獲得控制後，恐有跨年活動等大量旅遊旅次，故審慎整備。
- (三) 元旦為非民俗性連假，研判假期首日為旅遊車流為主，第 2 日為旅遊及收假車流為主，第 3 日以收假車流為主，交通量預測如表 1。

表 1 111 年元旦連假期間國道交通量預測

日期	交通特性	全國道交通量預測(MVK)	國道 5 號交通量預測(MVK)
12/30(週四) 上班日	通勤及旅遊	南向：57(52~62) 北向：52(47~57) 雙向：109(99~119)	南向：1.9 北向：1.3 雙向：3.2
12/31(週五)	旅遊	南向：61(56~66)(平日 1.4 倍) 北向：50(45~55) 雙向：111(101~121)	南向：2.0(平日 1.5 倍) 北向：1.4 雙向：3.4(平日 1.3 倍)
1/1(週六) 元旦	旅遊及收假	南向：56(51~61) 北向：59(54~64)(平日 1.3 倍) 雙向：115(105~125)(平日 1.3 倍)	南向：1.5 北向：1.5 雙向：3.0
1/2(週日)	收假	南向：46(41~51) 北向：58(53~63) 雙向：104(94~114)	南向：0.9 北向：1.7(平日 1.3 倍) 雙向：2.6

## 二、疏導措施研議(如表 2)

為分散元旦連假間交通需求，本次疏導計畫相關疏運措施如下：

### (一) 入口高乘載管制

1. 110 年 12 月 31 日及 111 年 1 月 1 日，每日 6 至 12 時，實施國 5 南港系統交流道南向入口匝道高乘載管制。
2. 111 年 1 月 1 日及 2 日，每日 14 至 21 時，實施國 5 蘇澳、羅東、宜蘭及頭城交流道之北向入口匝道。另國 5 北向高乘載結束時間將視交通狀況機動調整。

### (二) 入口匝道封閉

1. 110 年 12 月 31 日：0 至 12 時，封閉國 1 平鎮系統及埔鹽系統、國 5 石碇及坪林南向入口，石碇南向入口封閉期間改為大客車專用入口。
2. 111 年 1 月 1 日：0 至 12 時，封閉國 1 埔鹽系統、國 5 石碇及坪林南向入口，石碇南向入口封閉期間改為大客車專用入口；7 至 24 時，封閉國 1 埔鹽系統及國 3 西濱北向入口；7 至 19 時，封閉國 1 虎尾北向入口。
3. 111 年 1 月 2 日：7 至 24 時，封閉國 1 埔鹽系統及國 3 西濱北向入口；7 至 19 時，封閉國 1 虎尾北向入口。

### (三) 收費措施

1. 單一費率：110 年 12 月 31 日至 111 年 1 月 2 日。
2. 路段差別費率：110 年 12 月 31 日至 111 年 1 月 2 日，國 3「新竹系統至燕巢系統」採單一費率再 8 折收費。
3. 暫停收費：110 年 12 月 31 日至 111 年 1 月 2 日，每日 0 至 5 時國道全線暫停收費。

### (四) 開放路肩

1. 現有開放路肩措施照常實施。
2. 各交控中心視車流狀況實施機動開放路肩。
3. 110 年 12 月 31 日至 111 年 1 月 2 日，每日增加開放路肩路段與時段供小型車行駛(實施時段將依需求調整)。
4. 如遇壅塞，員警亦可依據交通狀況機動權宜指揮車輛行駛路肩，並通知交控中心。

### (五) 入口匝道儀控

1. 110 年 12 月 31 日至 111 年 1 月 2 日，視高速公路主線交通狀況，採取嚴格之入口匝道儀控管制。
2. 110 年 12 月 31 日至 111 年 1 月 2 日，視車流狀況針對 11 個重點路段實施精進式匝道儀控(國 1 南向楊梅至新竹、苗栗至豐原、彰化系統至埔鹽系統，北向台北至大華系統、三義至頭屋、彰化系統至后里、西螺至埔鹽系統；國 3 南向土城至大溪、快官至霧峰，北向後龍至西濱、國 3 雙向往國 5 及國 5 南向精進式匝道儀控)；111 年 10 月 8 日實施國 3 雙向往國 5 及國 5 南向精進式匝道儀控。

3. 北區與中區屏柵線(國1新竹系統至頭份,國3香山至西濱)各路段交通量維持於5,400輛次/小時以下;南區與中區屏柵線(國1民雄至大林,國3古坑至古坑系統)各路段交通量維持於4,200(北返日期重點時段調整為3,800)輛次/小時。

(六)國道5號疏導措施執行細節另依計畫辦理。

(七)暫停施工:111年12月30日12時至111年1月2日24時止,本局所轄路段全線暫停施工及例行養護作業(緊急搶修及不影響主線交通之工程除外)。

表2 111年元旦連假國道交通疏導措施一覽表

日期	高乘載管制	匝道封閉	收費措施	開放路肩	匝道儀控
12/30 (週四) 上班日	-	-	-	<ul style="list-style-type: none"> <li>● 現有開放路肩措施照常實施</li> <li>● 增加開放路肩路段與時段</li> </ul>	<ul style="list-style-type: none"> <li>● 實施精進式匝道儀控:國3雙向往國5及國5南向</li> <li>● 視高速公路主線交通狀況採取嚴格管制</li> </ul>
12/31 (週五)	6-12時,國5南港系統南向入口	<ul style="list-style-type: none"> <li>● 0-12時,封閉國1平鎮系統、埔鹽系統及國5石碇、坪林南向入口</li> </ul>	<ul style="list-style-type: none"> <li>● 單一費率</li> <li>● 國3「新竹系統至燕巢系統」採單一費率再8折收費</li> <li>● 0-5時全國道暫停收費</li> </ul>	<ul style="list-style-type: none"> <li>● 現有開放路肩措施照常實施</li> <li>● 每日增加開放路肩路段與時段</li> <li>● 國5宜蘭至頭城北向路段機動開放路肩供大客車行駛</li> </ul>	視高速公路主線交通狀況採取嚴格管制及針對重點路段實施精進式匝道儀控
1/1 (週六) 元旦	<ul style="list-style-type: none"> <li>● 6-12時,國5南港系統南向入口</li> <li>● 14-21時,國5蘇澳、羅東、宜蘭及頭城之北向入口</li> </ul>	<ul style="list-style-type: none"> <li>● 0-12時,封閉國1埔鹽系統、國5石碇、坪林南向入口</li> <li>● 7-24時,封閉國1埔鹽系統及國3西濱北向入口</li> <li>● 7-19時,封閉國1虎尾北向入口</li> </ul>			
1/2 (週日)	14-21時,國5蘇澳、羅東、宜蘭及頭城之北向入口	<ul style="list-style-type: none"> <li>● 7-24時,封閉國1埔鹽系統及國3西濱北向入口</li> <li>● 7-19時,封閉國1虎尾北向入口</li> </ul>			

### 參、連假全國道疏運情形

#### 一、全日交通量(mvk)實際與預測值比較(如表 3)

(一)全國道交通量：連假前 1 日及連假期間皆於預測值之內，連假期間每日雙向交通量介於 107.5~110.8 百萬車公里(mvk)之間，大致上與預測值相符，其中，與預測交通量差異較大為連假第 2 日(元旦當日)，原先預期元旦當日之跨年車流將影響旅次行為使交通量自首日移轉至第 2 日，惟實際仍以首日交通量最高。

(二)國 5 交通量：連假前 1 日及連假期間皆與預測值無明顯區別。

表 3 111 年元旦連假交通量實際與預測值比較(mvk)

日期	全國道交通量預測	全國道交通量	國 5 交通量預測	國 5 交通量
12/30(週四) 上班日	南向：57(52~62) 北向：52(47~57) 雙向：109(99~119)	南向：57.6 北向：52.0 雙向：109.9	南向：1.9 北向：1.3 雙向：3.2	南向：1.6 北向：1.3 雙向：3.2
12/31(週五)	南向：61(56~66) 北向：50(45~55) 雙向：111(101~121)	南向：60.0 北向：50.8 雙向：110.8	南向：2.0 北向：1.4 雙向：3.4	南向：2.0 北向：1.2 雙向：3.2
1/1(週六) 元旦	南向：56(51~61) 北向：59(54~64) 雙向：115(105~125)	南向：53.4 北向：55.8 雙向：109.2	南向：1.5 北向：1.5 雙向：3.0	南向：1.5 北向：1.5 雙向：3.0
1/2(週日)	南向：46(41~51) 北向：58(53~63) 雙向：104(94~114)	南向：48.8 北向：58.7 雙向：107.5	南向：0.9 北向：1.7 雙向：2.6	南向：1.0 北向：1.7 雙向：2.7

#### 二、全國道交通量(mvk)比較(如表 4)

(一)111 年元旦連假平均交通量為 109.2mvk，較 110 年(平均 105.1mvk)增加 3.9%。

(二)111 年元旦南向交通量以首日之 60.0mvk 最高，北向以第 3 日之 58.7mvk 最高，雙向以首日 110.8mvk 最高，南向、北向及雙向最大量均略高於 110 年。

表 4 111 年元旦連假全國道交通量比較(mvk)

全國道 (MVK)	前 1 日		第 1 日		第 2 日		第 3 日	
	110	111	110	111	110	111	110	111
南向	57.8	57.9	58.7	60.0	49.3	53.4	47.0	48.8
北向	50.0	52.0	49.7	50.8	53.7	55.8	56.9	58.7
雙向	107.8	109.9	108.4	110.8	103.0	109.2	103.9	107.5

### 三、全國道分區交通量(mvk)比較(如表 5)

連假前 1 日除中區南向及南區南向，其餘各區各方向皆較 110 年元旦前 1 日略有增加；連假首日除北區南向、南區北向減少，其餘均略增；第 2 日及收假日各區各方向交通量均增加。

表 5 111 年元旦連假全國道分區交通量 (mvk)

全國道分區 (MVK)		前 1 日		第 1 日		第 2 日		第 3 日	
		110	111	110	111	110	111	110	111
北區	南向	22.0	22.6	21.0	20.9	18.8	20.3	17.5	17.7
	北向	20.0	21.0	18.2	19.0	19.7	20.0	19.9	19.9
	雙向	42.0	43.6	39.2	39.9	38.5	40.3	37.4	37.6
中區	南向	20.9	20.6	22.2	22.6	17.1	18.8	16.0	16.9
	北向	16.7	17.3	17.3	17.6	19.3	20.0	21.3	22.2
	雙向	37.6	37.9	39.5	40.2	36.4	38.8	37.3	39.1
南區	南向	15.0	14.7	15.5	16.5	13.4	14.3	13.5	14.2
	北向	13.2	13.7	14.2	14.1	14.8	15.8	15.7	16.6
	雙向	28.2	28.4	29.7	30.6	28.2	30.1	29.2	30.8

### 四、暫停收費時段交通量(mvk)及佔比(如表 6)

(一) 110 年元旦連假期間 0-5 時交通量介於 4.3~9.2mvk 之間，占全日交通量比例介於 4.2%~8.6% 之間，其中交通量及占比最大者為連假首日，亦為元旦當日。

(二) 111 年元旦連假首日 0-5 時交通量為 7.7mvk，占比較 110 年減少 1.7%；次日為 8.5mvk，占比增加 3.6%；收假日為 5.5mvk，占比略減 0.1%。交通量及占比最大者為連假第 2 日，亦為元旦當日，故元旦連假期間暫停收費時段(0-5 時)交通量明顯因跨年車輛影響而增加。

表 6 111 年元旦連假暫停收費時段交通量及佔比較(mvk)

	第 1 日		第 2 日		第 3 日	
	110	111	110	111	110	111
交通量	9.2	7.7	4.3	8.5	5.4	5.5
占比	8.6%	6.9%	4.2%	7.8%	5.2%	5.1%

## 肆、連假全國道交通運作狀況

### 一、重點壅塞路段壅塞比例

#### (一)南向(如表 7)

1. 連假首日南向國 1 楊梅-新竹系統、彰化系統-埔鹽系統、國 3 三鶯-關西及快官-霧峰路段壅塞程度均較 110 年增加。
2. 連假第 2 日南向國 1 楊梅-新竹系統壅塞程度較 110 年減少，國 3 快官-霧峰則增加。
3. 收假日南向無明顯壅塞。

表 7 111 年元旦連假國道南向重點壅塞路段壅塞比例

路段	第 1 日		第 2 日		第 3 日	
	110	111	110	111	110	111
國 1 南下楊梅-新竹系統	7%	12%	3%	2%	0%	0%
國 1 南下彰化系統-埔鹽系統	0%	2%	0%	0%	0%	0%
國 3 南下三鶯-關西	5%	8%	0%	0%	0%	1%
國 3 南下快官-霧峰	3%	14%	0%	3%	0%	0%

#### (二)北向(如表 8)

1. 連假首日北向無明顯壅塞
2. 連假第 2 日北向除國 1 新竹系統-湖口路段，其餘壅塞程度均較 110 年減少
3. 連假收假日北向除國 1 新竹系統-湖口及南屯-后里路段，其餘壅塞程度均較 110 年減少。

表 8 111 年元旦連假國道北向重點壅塞路段壅塞比例

路段	第 1 日		第 2 日		第 3 日	
	110	111	110	111	110	111
國 1 北上新竹系統-湖口	0%	0%	18%	19%	12%	22%
國 1 北上南屯-后里	0%	0%	0%	0%	3%	8%
國 1 北上雲林系統-埔鹽系統	0%	0%	2%	0%	7%	0%
國 3 北上大山-新竹系統	0%	0%	1%	0%	1%	0%
國 3 北上斗六-中興系統	0%	0%	4%	1%	5%	1%

### 二、每日壅塞比例比較(如表 9)

- (一)以時速低於 40 公里路段時段數 (路段以國 1、3、5、國 1 高架分向計算，時段以 30 分鐘計算)為分子，以總路段時段數為分母計算壅塞比例。110 年總路段時段數為 15,744，111 年因國 3 高原交流道通車增加至 15,840。
- (二)整體而言，111 年每日壅塞格子數比例介於 0.7%~ 1.3 %之間(平均為 0.9 %)，高於 110 年之 0.4%~0.9%(平均 0.8%)。
- (三)111 年元旦連假首日較 110 年同期增加 0.3%，次日減少 0.1%，收假日增加 0.5%。

表 9 111 年元旦連假國道壅塞比例

		國道 格子數	第 1 日		第 2 日		第 3 日		合計	
			110	111	110	111	110	111	110	111
國 1	南	3,552	32	50	27	17	14	22	南向 108 北向 247 雙向 335	南向 165 北向 282 雙向 447
	北	3,552	3	13	48	46	55	73		
國 3	南	3,744*	20	47	6	10	6	14		
	北	3,744*	0	0	37	23	36	48		
國 5	南	288	2	5	0	0	0	0		
	北	288	13	0	29	30	25	48		
國 1 高	南	336	0	0	1	0	0	0		
	北	336	0	1	1	0	0	0		
每日小計		15,744/ 15,840*	70	116	149	126	136	205		
比例			0.4%	0.7%	0.9%	0.8%	0.8%	1.3%	0.75%	0.94%

三、使用國道車輛數(表 10)

- (一)111 年合計 300 萬輛車使用國道(不分天數)，較 110 年 293 萬輛車略高。
- (二)111 年使用 2、3 天的車輛數略高於 110 年，使用 1 天的車輛數則略低。

表 10 111 年元旦連假車輛使用國道天數統計

年度	使用天數	小客車	小貨車	大客車	大貨車	聯結車	總計
110 年	1 天	1302841	304129	8486	16831	10753	1643040
	2 天	729075	168076	4788	9363	6620	917922
	3 天	280662	71797	4029	5420	4095	366003
	不分天數	2312578	544002	17303	31614	21468	2926965
111 年	1 天	1273664	313683	8765	20813	13468	1630393
	2 天	782138	178925	4753	9757	6978	982551
	3 天	300809	74648	3710	5685	3881	388733
	不分天數	2356611	567256	17228	36255	24327	3001677

四、高速公路 1968App 及網站瀏覽量(如表 11)

(一)假期間每日瀏覽量平均為 72.2 萬次，為平日(109 年週日至週四平均約 13 萬次)之 5.6 倍，假期間總流量數較 110 年增加約 25.5%。

(二)假期間單日最高瀏覽量為第 3 日 87.4 萬次，為平日(109 年週日至週四平均約 13 萬次)之 6.7 倍，較 110 年最高量增加 35.4%。

表 11 111 年元旦連假高速公路 1968App 及網站瀏覽量

1968 資訊	第 1 日		第 2 日		第 3 日	
	110	111	110	111	110	111
網站瀏覽量(萬次)	12.2	17.2	11.8	13.5	15.6	21.8
APP 瀏覽量(萬次)	41.8	53.8	42.3	44.8	48.9	65.5
總瀏覽量(萬次)	54.1	71.0	54.1	58.3	64.5	87.4
下載次數(次)	2,344	2,522	2,637	2,826	2,010	2,121



## 伍、國5交通疏導狀況

### 一、國5交通量(mvk)與110年比較(如表12)

(一)111年元旦國5假期間雙向交通量為2.7~3.2mvk，平均為3.0mvk，較去年(2.8mvk)增加4.7%。

(二)111年元旦連假前一日南向交通量1.9mvk，與110年同期相近，首日為2.0mvk(+11.1%)，第2日為1.5mvk(+25%)；北向第2日交通量1.5mvk，與110年同期相近，收假日為1.7mvk(+6.2%)

表12 111年元旦連假國5交通量(mvk)

國 5(MVK)	前1日		第1日		第2日		第3日	
	110	111	110	111	110	111	110	111
南向	1.9	1.9	1.8	2	1.2	1.5	1	1
北向	1.2	1.3	1.4	1.2	1.5	1.5	1.6	1.7
雙向	3.1	3.2	3.2	3.2	2.7	3	2.6	2.7

### 二、國5重點壅塞路段壅塞比例(如表13)

(一)111年第1日國5南向交通量相近，壅塞比例亦相近，僅3%，壅塞時段集中於跨夜南向車潮及高乘載實施前後，顯示國5南向高乘載管制及匝道封閉措施已有成效，北向則無壅塞時段。

(二)111年第2日國5北向交通量相近，壅塞比例亦相近，壅塞時段集中於16時至隔日凌晨1時，南向則無壅塞時段。

(三)111年第3日北向交通量略增，壅塞比例為25%，較110年增加，宜蘭至坪林壅塞時段集中於10時至19時，因北向車流於19時後即逐漸紓解，高乘載管制提早於19時30分結束；另石碇至南港系統壅塞時段為15時至21時。

表13 111年日連假國道5號重點壅塞路段壅塞比例

路段	第1日		第2日		第3日	
	110	111	110	111	110	111
國5南向南港系統-坪林	1%	3%	0%	0%	0%	0%
國5北向宜蘭-南港系統	7%	0%	15%	16%	11%	25%

## 陸、 事故分析

### 一、事故件數比較

(一)本次元旦假期平均每日發生 130 件交通事故，較 110 年元旦平均每日 119 件增加。

(二)111 年總肇事事件數及總肇事率均較 110 年元旦高。

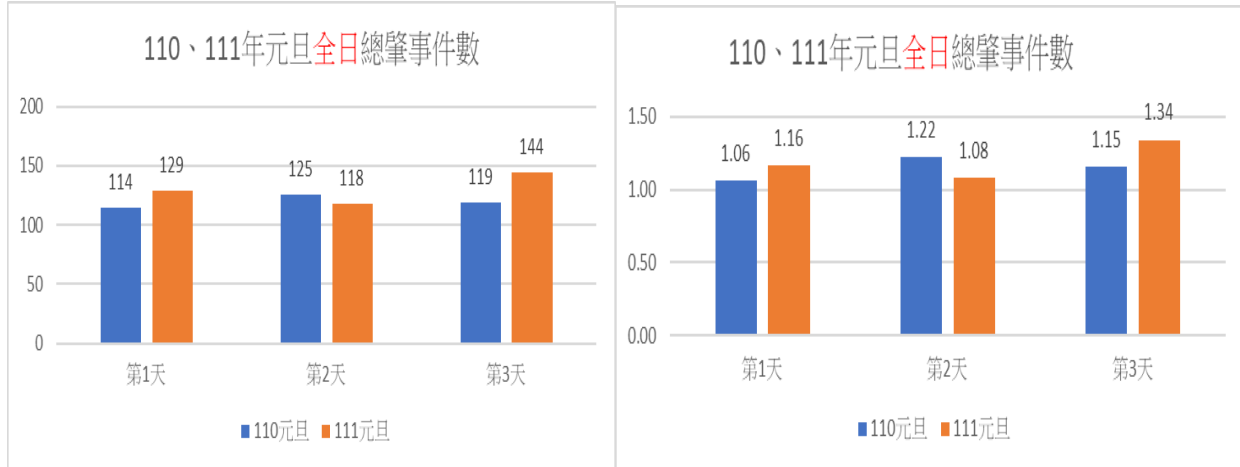


圖 5 本次元旦連假交通事故次數及肇事率

### 二、假期間事故時段分析：日間尖峰時段件數較高，多為財損事故，受傷事故較為分散。

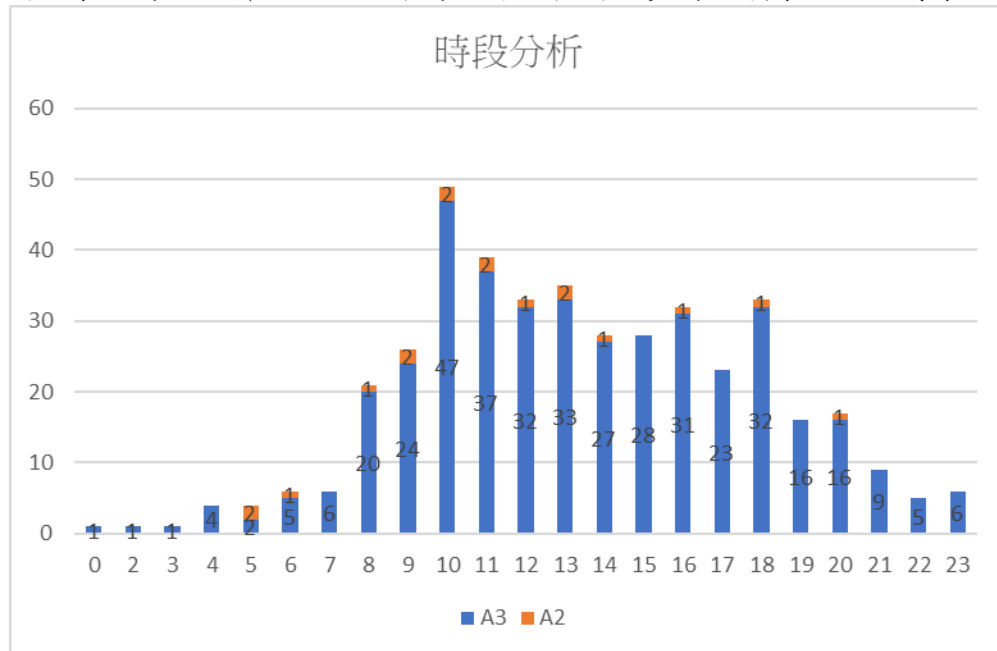


圖 6 本次元旦連假交通事故時段次數統計

### 三、事故車種分析：經統計連假 3 天事故，肇事車輛以小客車為大宗，佔 81%，其次為小

貨車，佔 11%。

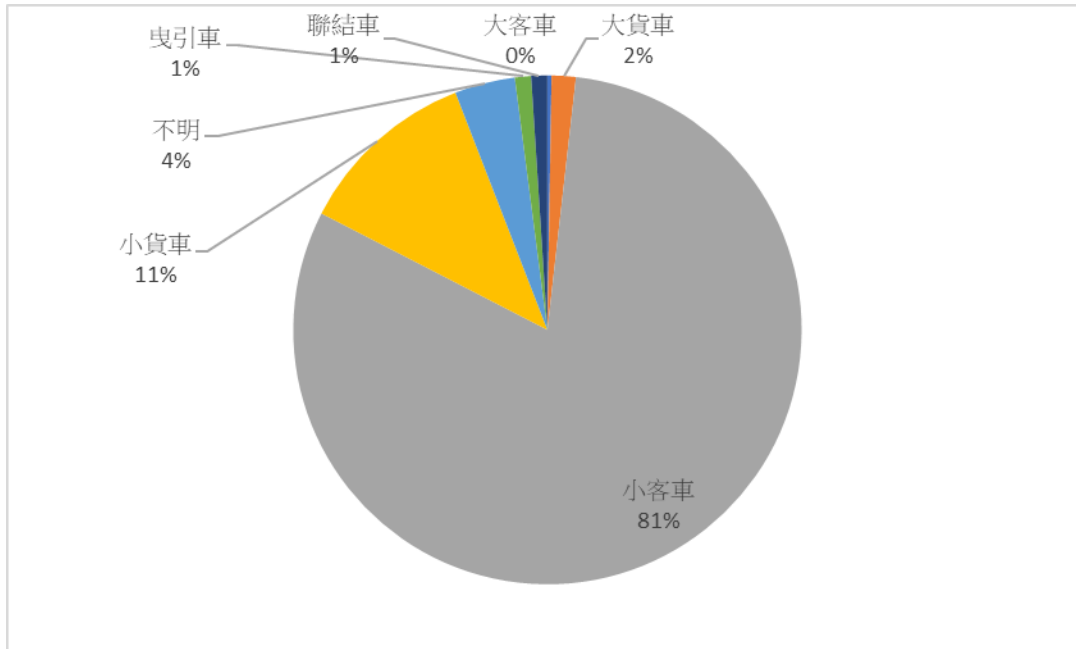


圖 7 本次元旦連假交通事故車種分析

四、平均事故處理時間：本次假期本局協處理 391 件事務，平均事故處理時間 20.6 分(國道平均事故處理時間 25~30 分)。

五、肇因分析：肇因歸責於駕駛人占 96%，其中未保持車安全距離最高(48%)，其次是未注意車前狀態(23%)，第三為變換車道或方向不當行為 (9%)。

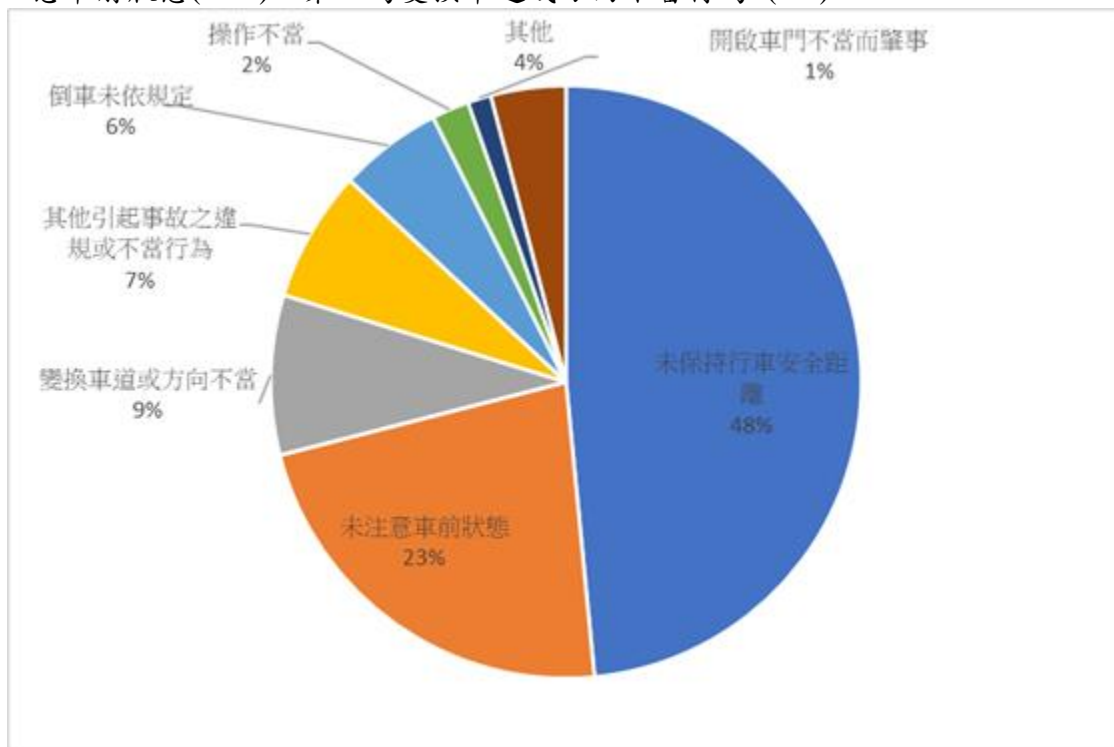


圖 8 本次元旦連假交通事故肇因分析

## 柒、訂房率資料

- 一、觀光局於 110 年 12 月 30 日提供訂房率資料如表 14，各日訂房率以第 1 日平均最高。
- 二、111 年元旦連假期間，各地區連假第 1 日及第 2 日平均以高雄市最高(82.58%)，其次為苗栗縣(80.15%)。
- 三、宜花東部分，單日訂房率宜蘭最高達 82.87%、花蓮 79.37%、臺東 77.89%，宜花東訂房率與國 5 壅塞程度有一定之因果關係。
- 四、目前資料尚不足以進一步分析訂房率與交通量及壅塞情形相關性，將持續收集資料，作為後續辦理疏運作業參考。

表 14 111 年元旦連假訂房率

111元旦連續假期旅宿訂房率(%)				
匯出日期：2021-12-30				
地區別	2021-12-31	2022-01-01	2022-01-02	前2日平均
新北市	59.05%	43.09%	24.13%	51.07%
臺北市	61.40%	39.88%	23.68%	50.64%
桃園市	56.69%	45.39%	20.32%	51.04%
臺中市	81.33%	60.11%	20.05%	70.72%
臺南市	83.02%	72.00%	33.27%	77.51%
高雄市	91.87%	73.29%	22.67%	82.58%
宜蘭縣	82.87%	63.66%	22.63%	73.27%
新竹縣	73.03%	39.24%	13.44%	56.14%
苗栗縣	83.58%	78.32%	40.23%	80.95%
彰化縣	68.18%	44.47%	4.09%	56.33%
南投縣	82.39%	67.45%	21.92%	74.92%
雲林縣	66.34%	45.00%	13.59%	55.67%
嘉義縣	74.70%	37.29%	21.50%	56.00%
屏東縣	73.77%	55.49%	15.45%	64.63%
臺東縣	77.89%	67.75%	13.69%	72.82%
花蓮縣	79.37%	67.41%	19.63%	73.39%
澎湖縣	24.85%	21.59%	2.60%	23.22%
基隆市	49.46%	23.01%	11.54%	36.24%
新竹市	63.96%	60.22%	16.21%	62.09%
嘉義市	62.06%	50.78%	21.36%	56.42%
金門縣	47.98%	41.13%	8.01%	44.56%
連江縣	45.71%	44.29%	12.86%	45.00%
平均	67.70%	51.86%	18.31%	59.78%

## 捌、結論與建議

### 一、結論

#### (一)國道全線交通狀況

- 1.111 年元旦連假期間每日雙向交通量介於 107.5~110.8 百萬車公里(mvk)之間，平均交通量為 109.2mvk，較去年(105.1mvk)增加 3.9%。另查 110 年及 111 年元旦連假皆為疫情較為趨緩的時期，國內旅遊興盛。
- 2.南向交通量以首日之 60.0mvk 最高，北向以第 3 日之 58.7mvk 最高，雙向以首日 110.8mvk 最高，南向、北向及雙向最大量均略高於 110 年。
- 3.分區交通量部分，111 年元旦連假前 1 日除中區南向及南區南向，其餘各區各方向皆較 110 年元旦前 1 日略有增加；連假首日除北區南向、南區北向減少，中南區均略增；第 2 日及收假日各區各方向交通量均增加。
- 4.0-5 時暫停收費部分，111 年元旦連假第 1 日 0-5 時交通量為 7.7mvk，占比較 110 年減少 1.7%；次日為 8.5mvk，占比增加 3.6%；收假日為 5.5mvk，占比略減 0.1%。
- 5.西部國道南向重點壅塞路段：
  - (1)第 1 日壅塞路段主要集中於國 1 南向楊梅-新竹系統、彰化系統-埔鹽系統、國 3 南向三鶯-關西、快官-霧峰及國 5 南向南港系統-坪林。
  - (2)第 2 日壅塞路段主要集中於國 3 南向快官-霧峰。
  - (3)第 3 日西部國道南向無明顯壅塞。
- 6.西部國道北向重點壅塞路段：
  - (1)第 1 日西部國道北向無明顯壅塞。
  - (2)第 2 日壅塞路段主要集中於國 1 北向新竹系統-湖口及國 5 北向宜蘭-南港系統。
  - (3)第 3 日壅塞路段主要集中於國 1 新竹系統-湖口、南屯-后里路段及國 5 北向宜蘭-坪林。
- 7.壅塞時段路段(格子數)部分，整體而言，111 年每日壅塞格子數比例介於 0.7%~ 1.3 %之間(平均為 0.9 %)，高於 110 年之 0.4%~0.9%(平均 0.8%)，壅塞路段主要集中於國 1 南向楊梅至新竹系統及國 1 北向新竹系統至湖口。
- 8.使用車輛數：
  - (1)111 年合計 300 萬輛車使用國道(不分天數)，較 110 年 293 萬輛車略高。
  - (2)111 年使用 2、3 天的車輛數略高於 110 年，使用 1 天的車輛數則略低。
- 9.高速公路 1968App 及網站：假期間每日瀏覽量平均為 72.2 萬次，為平日(109 年週日至週四平均約 13 萬次)之 5.6 倍，假期間單日最高瀏覽量為收假日 87.4 萬次，為平日(109 年週一至週四平均約 13 萬次)之 6.7 倍，較 110 年元旦連假最高量增加 35.4%。

#### (二)國 5 交通狀況

- 1.111 年元旦國 5 假期間雙向交通量為 2.7~3.2mvk，平均為 3.0mvk，平均較去年

(2.8m/k)增加 4.7%。

## 2. 壅塞情形：

- (1) 111 年第 1 日國 5 南向交通量相近，壅塞比例亦相近，僅 3%，壅塞時段集中於跨夜南向車潮及高乘載實施前後，顯示國 5 南向高乘載管制及匝道封閉措施已有成效，北向則無壅塞時段。
  - (2) 111 年第 2 日國 5 北向交通量相近，壅塞比例亦相近，壅塞時段集中於 16 時至隔日凌晨 1 時，南向則無壅塞時段。
  - (3) 111 年第 3 日北向交通量略增，壅塞比例為 25%，較 110 年增加，宜蘭至坪林壅塞時段集中於 10 時至 19 時，因北向車流於 19 時後即逐漸紓解，高乘載管制提早於 19 時 30 分結束；另石碇至南港系統壅塞時段為 15 時至 21 時。
- (三) 本次元旦假期平均每日發生 130 件交通事故，較 110 年元旦平均每日 119 件增加 11 件(約增加 9%)，總肇事件數及總肇事率均較 110 元旦高，平均事故處理時間 20.6 分(國道平均事故處理時間 25~30 分)。

## 二、建議

國 5 南向壅塞情形主要發生於跨夜車潮及高乘載管制前後，後續本局將持續觀察國 5 交通狀況，適時研議國 5 南向石碇、坪林匝道封閉情形下，是否持續實施南港系統高乘載管制措施。