

# 111 年和平紀念日連假高速公路疏運情形

## 壹、目的

111 年和平紀念日為 3 天之連假(111 年 2 月 26 日至 28 日)，另 111 年台灣燈會在高雄舉辦，自 111 年 2 月 15 日至 28 日，與連假重疊，國道實施之交通疏導措施包括高乘載管制、匝道封閉、收費措施、開放路肩、匝道儀控...等，期能紓緩國道主線壅塞，於連假期間保持一定之服務水準。

111 年和平紀念日與 110 年均屬於新冠肺炎疫情緩和階段，為審慎因應大量國內旅遊車流需求，故整體疏導措施大致相同，主要差異處為國 1 平鎮系統南向、國 1 埔鹽系統雙向及國 3 西濱北向實施時段由全日封閉改為時段性封閉。

國道路網方面，111 年與 110 年主要差異為新增國 3 高原交流道、國 1 彰化至員林路段完成交通改善工程，雙向各提供 1 輔助車道、國道 1 號高架楊梅休息站新建、國 4 豐潭段潭子路段通車、國 1 桃園交流道動線改善。

## 貳、疏運措施研議過程

### 一、交通特性分析

- (一) 111 年和平紀念日連續假期由 111 年 2 月 26 日(週六)至 28 日(週一)，共計 3 天，和平紀念日為連假第 3 日。
- (二) 本次連假非民俗性連假，交通需求以旅遊旅次為主，研判首日為旅遊車流為主，第 2 日為旅遊及收假車流為主，第 3 日以收假車流為主。
- (三) 111 年和平紀念日連續假期交通量預測如表 1。

表 1 111 年和平紀念日連假國道交通量預測

日期	交通特性	全國道交通量預測(MVK)	國道 5 號交通量預測(MVK)
2/25(週五) 上班日	通勤及旅遊	南向： 56(51~61) (平日 1.3 倍) 北向： 49(44~54) 雙向： 105(95~115)(平日 1.2 倍)	南向： 1.8 北向： 1.2 雙向： 3.0
2/26(週六)	旅遊	南向： 62(57~67)(平日 1.4 倍) 北向： 52(47~57) 雙向： 114(104~124)	南向： 2.3(平日 1.8 倍) 北向： 1.2 雙向： 3.5(平日 1.3 倍)
2/27(週日)	旅遊及收假	南向： 56(51~61) 北向： 59(54~64) 雙向： 115(105~125)(平日 1.3 倍)	南向： 1.9 北向： 1.6 雙向： 3.5
2/28(週一) 和平紀念日	收假	南向： 50(45~55) 北向： 60(55~65)(平日 1.4 倍) 雙向： 110(100~120)	南向： 1.5 北向： 1.8(平日 1.4 倍) 雙向： 3.3

備註：

1. 109 年全年平日平均為 88mvk(S:44；N:44)，週休平均為 100mvk(S:50；N:50)
2. 國 5 部分，109 年平日為 2.6mvk(S:1.3，N:1.3)；假日為 2.9mvk(S:1.5，N:1.4)
3. 110 年因疫情影響國道交通量較低，故以 109 年為比較基準。

## 二、疏導措施研議(如表 2)

為分散和平紀念日連假期間交通需求，本次疏導計畫相關疏運措施如下：

### (一) 入口高乘載管制

1. 111 年 2 月 26 日及 27 日，每日 6 至 12 時，實施國 5 南港系統交流道南向入口匝道高乘載管制。
2. 111 年 2 月 27 日及 28 日，每日 14 至 21 時，實施國 5 蘇澳、羅東、宜蘭及頭城交流道之北向入口匝道高乘載管制。另國 5 北向高乘載結束時間將視交通狀況機動調整。

### (二) 入口匝道封閉

1. 111 年 2 月 26 日：0 至 12 時，封閉國 1 平鎮系統及埔鹽系統、國 5 石碇及坪林南向入口，石碇南向入口封閉期間改為大客車專用入口。
2. 111 年 2 月 27 日：0 至 12 時，封閉國 1 埔鹽系統、國 5 石碇及坪林南向入口，石碇南向入口封閉期間改為大客車專用入口；7 至 24 時，封閉國 1 埔鹽系統及國 3 西濱北向入口。
3. 111 年 2 月 28 日：7 至 24 時，封閉國 1 埔鹽系統及國 3 西濱北向入口。

(三)收費措施

1. 單一費率：111年2月26日至28日。
2. 路段差別費率：111年2月26日至28日，國3「新竹系統至燕巢系統」採單一費率再8折收費。
3. 暫停收費：111年2月26日至28日，每日0至5時國道全線暫停收費。

(四)開放路肩

1. 現有開放路肩措施照常實施。
2. 各交控中心視車流狀況實施機動開放路肩。
3. 111年2月25日至28日，每日增加開放路肩路段與時段供小型車行駛(實施時段將依需求調整)。
4. 如遇壅塞，員警亦可依據交通狀況機動權宜指揮車輛行駛路肩，並通知交控中心。

(五)入口匝道儀控

1. 111年2月26日至28日，視高速公路主線交通狀況，採取嚴格之入口匝道儀控管制。
2. 111年2月25日實施國3雙向往國5及國5南向精進式匝道儀控。
3. 111年2月26日至28日，視車流狀況針對11個重點路段實施精進式匝道儀控(國1南向楊梅至新竹、苗栗至豐原、彰化系統至埔鹽系統，北向台北至大華系統、三義至頭屋、彰化系統至后里、西螺至埔鹽系統；國3南向土城至大溪、快官至霧峰，北向後龍至西濱、國3雙向往國5及國5南向精進式匝道儀控)。
4. 北區與中區屏柵線(國1新竹系統至頭份，國3香山至西濱)各路段交通量維持於5,400輛次/小時以下；南區與中區屏柵線(國1民雄至大林，國3古坑至古坑系統)各路段交通量維持於4,200(北返日期重點時段調整為3,800)輛次/小時。

(六)國道5號疏導措施執行細節另依計畫辦理。

(七)暫停施工：111年2月25日12時至28日24時止，本局所轄路段全線暫停施工及例行養護作業(緊急搶修及不影響主線交通之工程除外)。

表 2 111 年和平紀念日連假國道交通疏導措施一覽表

日期	高乘載管制	匝道封閉	收費措施	開放路肩	匝道儀控
2/25 (週五) 上班日	-	-	-	<ul style="list-style-type: none"> <li>● 現有開放路肩措施照常實施</li> <li>● 增加開放路肩路段與時段</li> </ul>	<ul style="list-style-type: none"> <li>● 實施精進式匝道儀控：國 3 雙向往國 5 及國 5 南向</li> <li>● 視高速公路主線交通狀況採取嚴格管制</li> </ul>
2/26 (週六)	6-12 時，國 5 南港系統南向入口	<ul style="list-style-type: none"> <li>● 0-12 時，封閉國 1 平鎮系統、埔鹽系統及國 5 石碇、坪林南向入口</li> </ul>	<ul style="list-style-type: none"> <li>● 單一費率</li> <li>● 國 3「新竹系統至燕巢系統」採單一費率再 8 折收費</li> <li>● 0-5 時全國道暫停收費</li> </ul>	<ul style="list-style-type: none"> <li>● 現有開放路肩措施照常實施</li> <li>● 每日增加開放路肩路段與時段</li> <li>● 國 5 宜蘭至頭城北向路段機動開放路肩供大客車行駛</li> </ul>	視高速公路主線交通狀況採取嚴格管制及針對重點路段實施精進式匝道儀控
2/27 (週日)	<ul style="list-style-type: none"> <li>● 6-12 時，國 5 南港系統南向入口</li> <li>● 14-21 時，國 5 蘇澳、羅東、宜蘭及頭城之北向入口</li> </ul>	<ul style="list-style-type: none"> <li>● 0-12 時，封閉國 1 埔鹽系統、國 5 石碇、坪林南向入口</li> <li>● 7-24 時，封閉國 1 埔鹽系統及國 3 西濱北向入口</li> </ul>			
2/28 (週一)	14-21 時，國 5 蘇澳、羅東、宜蘭及頭城之北向入口	<ul style="list-style-type: none"> <li>● 7-24 時，封閉國 1 埔鹽系統及國 3 西濱北向入口</li> </ul>			

註 1：假期間國 5 石碇南向及頭城、宜蘭與羅東北向大客車優先通行措施照常實施。

註 2：國道實施高乘載管制路段及時段內，僅下表列之車輛可駛入，其餘未於表列之車輛一律禁止進入：

國 5	救護車輛（救護車、拖救車、工程車、消防車等）	警備車
	駕駛或乘客持有記者證之新聞採訪車	大客車
	貼有「高速公路高乘載管制通行證」之車輛	計程車(含多元化計程車)
	乘載 3 人（含）以上（含駕駛及小孩）之小型車	持有身心障礙證明之小型車
	持有孕婦證明之小型車(同時出示孕婦健康手冊及附照片身分證明)	
※依雪山隧道禁行大貨車之安全規定，南向大貨車應於石碇交流道（含）以前駛離國 5，北向大貨車應於頭城交流道（含）以前駛離國 5。		

註 3：連假期間實施智慧監控與管理：精進式匝道儀控、多管道發布路況訊息、發布服務區停車訊息及事故管理。

### 參、連假全國道疏運情形

#### 一、全日交通量(mvk)實際與預測值比較(如表 3)

- (一)全國道交通量：111 年連假前 1 日及連假期間皆於預測值之內，假期間雙向交通量為 110.1~116.2mvk，平均為 113.7mvk，平均較 110 年(110.8mvk)增加 3%。南向交通量以首日之 62.5mvk 最高，北向以第 3 日之 60.8mvk 最高，雙向以首日 116.2mvk 最高，南向、北向及雙向最大量均略高於 110 年。
- (二)國 5 交通量：111 年連假前 1 日及連假期間皆與預測值無明顯區別，假期間雙向交通量為 2.8~3.3mvk 平均為 3.1mvk，較去年增加 2%。

表 3 111 年和平紀念日連假交通量實際與預測值比較(mvk)

日期	全國道交通量預測	全國道交通量	國 5 交通量預測	國 5 交通量
2/25(週五) 上班日	南向：56(51~61) 北向：49(44~54) 雙向：105(95~115)	南向：57.4 北向：51.4 雙向：108.7	南向：1.8 北向：1.2 雙向：3.0	南向：1.8 北向：1.3 雙向：3.0
2/26(週六)	南向：62(57~67) 北向：52(47~57) 雙向：114(104~124)	南向：62.7 北向：53.5 雙向：116.2	南向：2.3 北向：1.2 雙向：3.5	南向：2.0 北向：1.3 雙向：3.3
2/27(週日)	南向：56(51~61) 北向：59(54~64) 雙向：115(105~125)	南向：56.3 北向：58.5 雙向：114.8	南向：1.9 北向：1.6 雙向：3.5	南向：1.5 北向：1.5 雙向：3.1
2/28(週一) 和平紀念日	南向：50(45~55) 北向：60(55~65) 雙向：110(100~120)	南向：49.3 北向：60.8 雙向：110.1	南向：1.5 北向：1.8 雙向：3.3	南向：1.1 北向：1.7 雙向：2.8

#### 二、全國道交通量(mvk)比較(如表 4)

- (一)111 年連假前一日交通量達 108.7mvk，較 110 年(104.8mvk)增加 4%。
- (二)111 年連假期間交通量為 110.1~116.2mvk，平均 113.7mvk，較 110 年(110.8mvk)增加 3%。

表 4 111 年和平紀念日連假全國道交通量比較(mvk)

全國道 (MVK)	前 1 日		第 1 日		第 2 日		第 3 日	
	110	111	110	111	110	111	110	111
南向	54.9	57.4	60.1	62.7	56.2	56.3	47.8	49.3
北向	49.9	51.4	53.4	53.5	58.7	58.5	56.5	60.8
雙向	104.8	108.7	113.5	116.2	114.9	114.8	104.2	110.1

三、全國道分區交通量(mvk)比較(如表 5)

- (一)111 年連假前 1 日各區各方向交通量較 110 年增加 2~6%。
- (二)111 年第 1 日各區各方向交通量較 110 年差異為-3~7%，北區南向增加比例較高。
- (三)111 年第 2 日各區各方向交通量與 110 年相近
- (四)111 年收假日各區各方向交通量較 110 年增加 2~11%，南區北向增加比例最高。

表 5 111 年和平紀念日連假全國道分區交通量 (mvk)

全國道分區 (MVK)		前 1 日		第 1 日		第 2 日		第 3 日	
		110	111	110	111	110	111	110	111
北區	南向	22.0	22.6	21.0	22.4	21	20.7	18	18.3
	北向	20.2	20.6	19.3	20.1	21.2	21	20.5	21.3
	雙向	42.2	43.2	40.3	42.5	42.2	41.7	38.5	39.7
中區	南向	19.2	20.4	22.6	23.4	19.9	20	16.1	16.7
	北向	16.4	17.0	19.0	18.4	21.3	21.2	21	22.8
	雙向	35.6	37.4	41.6	41.8	41.2	41.2	37.1	39.6
南區	南向	13.8	14.2	16.4	16.9	15.3	15.5	13.7	14.3
	北向	13.2	13.7	15.1	14.9	16.2	16.4	15	16.7
	雙向	27.0	28.1	31.5	31.9	31.5	31.9	28.6	30.9

四、暫停收費時段交通量(mvk)及佔比(如表 6)

- (一) 110 年和平紀念日連假期間 0-5 時交通量介於 4.5~6.4mvk 之間，占全日交通量比例介於 3.9%~5.6%之間，其中交通量及占比最大者為連假首日。
- (二) 111 年連假期間 0-5 時交通量介於 5.1~7.1mvk 之間，占全日交通量比例介於 4.5%~6.0%之間，交通量及比例均高於 110 年，111 年交通量及占比最大者亦為連假首日。

表 6 111 年和平紀念日連假暫停收費時段交通量及佔比比較(mvk)

	第 1 日		第 2 日		第 3 日	
	110	111	110	111	110	111
交通量	6.4	7.1	4.5	5.1	5.6	6.3
占比	5.6%	6.0%	3.9%	4.5%	5.4%	5.7%

## 肆、連假全國道交通運作狀況

### 一、重點壅塞路段壅塞比例

#### (一)南向(如表 7)

- 1.111 年連假首日北區南向各路段壅塞比例較 110 年略增，中區則相近。
- 2.111 年連假第 2 日南向各路段壅塞比例較 110 年略減，但差異不大。
- 3.111 年收假日南向無明顯壅塞。

表 7 111 年和平紀念日連假國道南向重點壅塞路段壅塞比例

路段	第 1 日		第 2 日		第 3 日	
	110	111	110	111	110	111
國 1 南下楊梅-新竹系統	22%	24%	11%	10%	0%	0%
國 1 南下彰化系統-埔鹽系統	3%	2%	0%	0%	0%	0%
國 3 南下三鶯-關西	22%	23%	12%	10%	0%	0%
國 3 南下快官-霧峰	14%	14%	12%	11%	0%	0%

#### (二)北向(如表 8)

1. 111 年連假首日北向無明顯壅塞。
2. 111 年連假第 2 日國 1 北上新竹系統-湖口、國 3 北上大山-新竹系統及斗六-中興系統壅塞比例均較 110 年減少，其餘路段與 110 年相同。
3. 111 年連假第 3 日國 1 北上新竹系統-湖口及國 3 北上大山-新竹系統壅塞比例均較 110 年增加，其餘路段無壅塞情形。

表 8 111 年和平紀念日連假國道北向重點壅塞路段壅塞比例

路段	第 1 日		第 2 日		第 3 日	
	110	111	110	111	110	111
國 1 北上新竹系統-湖口	1%	0%	30%	23%	13%	29%
國 1 北上南屯-后里	0%	1%	0%	0%	0%	0%
國 1 北上雲林系統-埔鹽系統	0%	0%	2%	2%	2%	0%
國 3 北上大山-新竹系統	0%	0%	4%	0%	0%	6%
國 3 北上斗六-中興系統	0%	0%	6%	2%	1%	0%

### 二、每日壅塞比例比較(如表 9)

- (一)以時速低於 40 公里路段時段數 (路段以國 1、3、5、國 1 高架分向計算，時段以 30 分鐘計算)為分子，以總路段時段數為分母計算壅塞比例。110 年總路段時段數為 15,744，111 年新增桃園 B 及高原交流道，每日格子數增加 192 格。
- (二)111 年連假首日較 110 年同期增加 0.6%，次日增加 0.1%，收假日增加 0.7%。
- (三)111 年連假整體總壅塞路段與時段比例較 110 年增加 35%，每日壅塞格子數比例介於 1.5%~2.5% 之間(平均 2.1%)，高於 110 年之 0.8%~2.4%(平均 1.6%)。

表 9 111 年和平紀念日連假國道壅塞比例

		國道 格子數	第 1 日		第 2 日		第 3 日		合計	
			110	111	110	111	110	111	110	111
國 1	南	3,552	101	147	86	99	15	21	南向 372 北向 390 雙向 762	南向 514 北向 484 雙向 998
	北	3,552	29	52	121	111	32	76		
國 3	南	3,744*	101	143	46	70	5	8		
	北	3,744*	4	1	69	62	19	72		
國 5	南	288	8	0	0	1	0	0		
	北	288	0	0	51	34	61	62		
國 1 高	南	336	9	10	1	9	0	6		
	北	336	0	5	4	9	0	0		
每日小計		15,744/ 15,936 *	252	358	378	395	132	245		
比例			1.6%	2.2%	2.4%	2.5%	0.8%	1.5%	1.6%	2.1%

## 三、使用國道車輛數(表 10)

(一)111 年連假合計 310 萬輛車使用國道(不分天數)，較 110 年 304 萬輛車略高。

(二)111 年連假使用 2、3 天的車輛數略高於 110 年，使用 1 天的車輛數則略低。

表 10 111 年和平紀念日連假車輛使用國道天數統計

年度	使用天數	小客車	小貨車	大客車	大貨車	聯結車	總計
110 年	1 天	1,336,680	332,599	8,934	21,402	12,893	1,712,508
	2 天	755,974	180,968	4,908	11,362	8,508	961,720
	3 天	285,649	67,525	4,034	4,918	4,206	366,332
	不分天數	2,378,303	581,092	17,876	37,682	25,607	3,040,560
111 年	1 天	1,340,808	328,763	8,597	20,757	12,942	1,711,867
	2 天	786,549	189,486	4,945	12,026	8,344	1,001,350
	3 天	298,459	72,613	3,350	5,804	4,266	384,492
	不分天數	2,425,816	590,862	16,892	38,587	25,552	3,097,709

## 四、高速公路 1968App 及網站瀏覽量(如表 11)

(一)111 年連假期間 3 日平均瀏覽量為 81.3 萬次，為平日(110 年週一至週四平均約 13 萬次)之 6.3 倍。

(二)其中單日最高瀏覽量為第 2 日約 84.4 萬次，約為平日(110 年週一至週四平均約 13 萬次)的 6.5 倍。



表 11 111 年和平紀念日連假高速公路 1968App 及網站瀏覽量

1968 資訊	第 1 日		第 2 日		第 3 日	
	110	111	110	111	110	111
網站瀏覽量(萬次)	18.2	15.8	21.8	18.0	19.2	19.2
APP 瀏覽量(萬次)	68.9	60.2	79.2	66.4	60.7	64.3
總瀏覽量(萬次)	87.1	76.0	101.1	84.4	79.9	83.4
下載次數(次)	4002	3073	4329	3277	2431	2164

### 伍、國 5 交通疏導狀況

#### 一、國 5 交通量(mvk)與 110 年比較(如表 12)

- (一)111 年國 5 部分，假期間雙向交通量為 2.8~3.3mvk，平均為 3.1mvk，較去年增加 2%。
- (二)111 年連假前一日南向交通量 1.8mvk，與 110 年同期相近，首日為 2.0mvk，第 2 日為 1.5mvk，均與 110 年同期相近；北向第 2 日交通量 1.5mvk，收假日為 1.7mvk，均與 110 年同期相近。

表 12 111 年和平紀念日連假期國 5 交通量(mvk)

國 5(MVK)	前 1 日		第 1 日		第 2 日		第 3 日	
	110	111	110	111	110	111	110	111
南向	1.7	1.8	1.9	2.0	1.6	1.5	1.1	1.1
北向	1.2	1.3	1.3	1.3	1.5	1.5	1.7	1.7
雙向	3.0	3.0	3.1	3.3	3.1	3.1	2.8	2.8

#### 二、國 5 重點壅塞路段壅塞比例(如表 13)

- (一)111 年連假首日國 5 南向車速均在 40KPH 以上，壅塞比例較 110 年下降。
- (二)第 2 日南向壅塞比例相近，北向則明顯減少。
- (三)第 3 日北向壅塞比例為 30%，較 110 年增加。
- (四)整體而言，111 年連假期間南向及北向壅塞率均較 110 年下降。

表 13 111 年和平紀念日連假期國道 5 號重點壅塞路段壅塞比例

路段	第 1 日		第 2 日		第 3 日	
	110	111	110	111	110	111
國 5 南向南港系統-坪林	6%	0%	0%	1%	0%	0%
國 5 北向宜蘭-南港系統	0%	0%	24%	15%	24%	30%

## 陸、 事故分析

### 一、事故件數比較

(一) 本次和平紀念日假期平均每日發生 158 件交通事故，較 110 年平均每日 107 件增加 51 件。

(二) 111 年總肇事件數及總肇事率均較 110 年高。

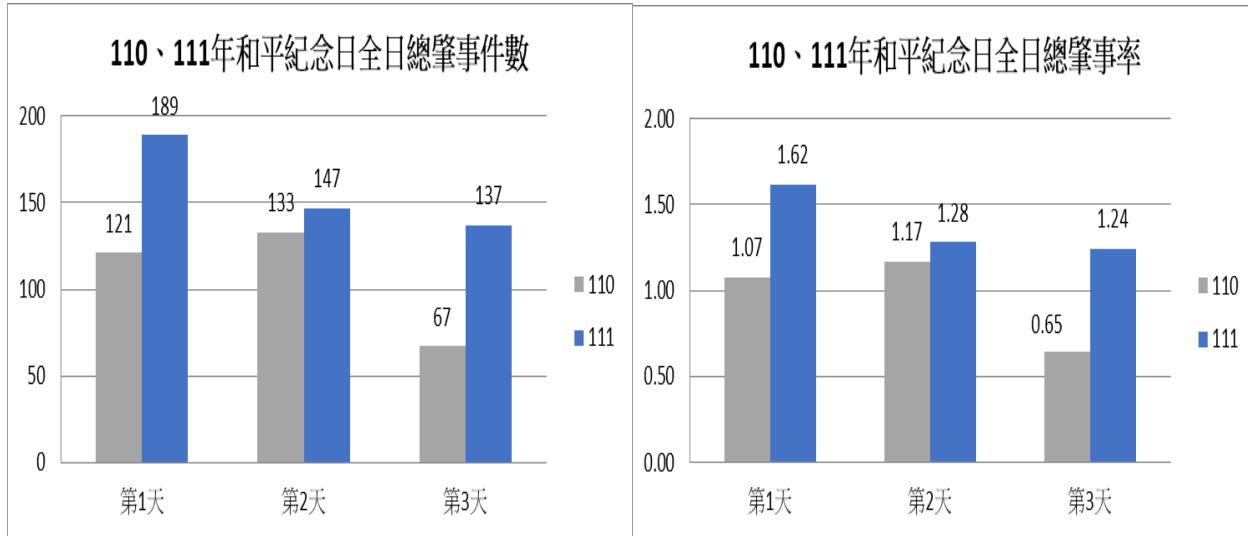


圖 1 111 年和平紀念日連假總肇事件數及肇事率

二、假期間事故時段分析：日間尖峰時段件數較高，多為財損事故，受傷事故較為分散。

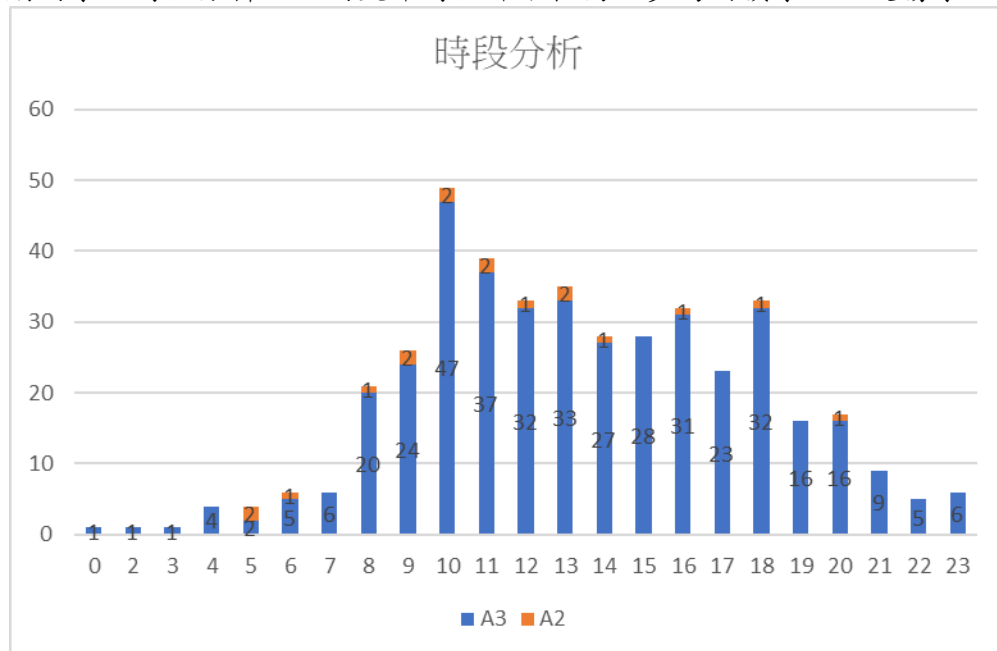


圖 2 111 年和平紀念日連假交通事故時段次數統計

三、事故車種分析：經統計連假 3 天事故，肇事車輛以小客車為大宗，佔 80%，其次為小貨車，佔 12%。

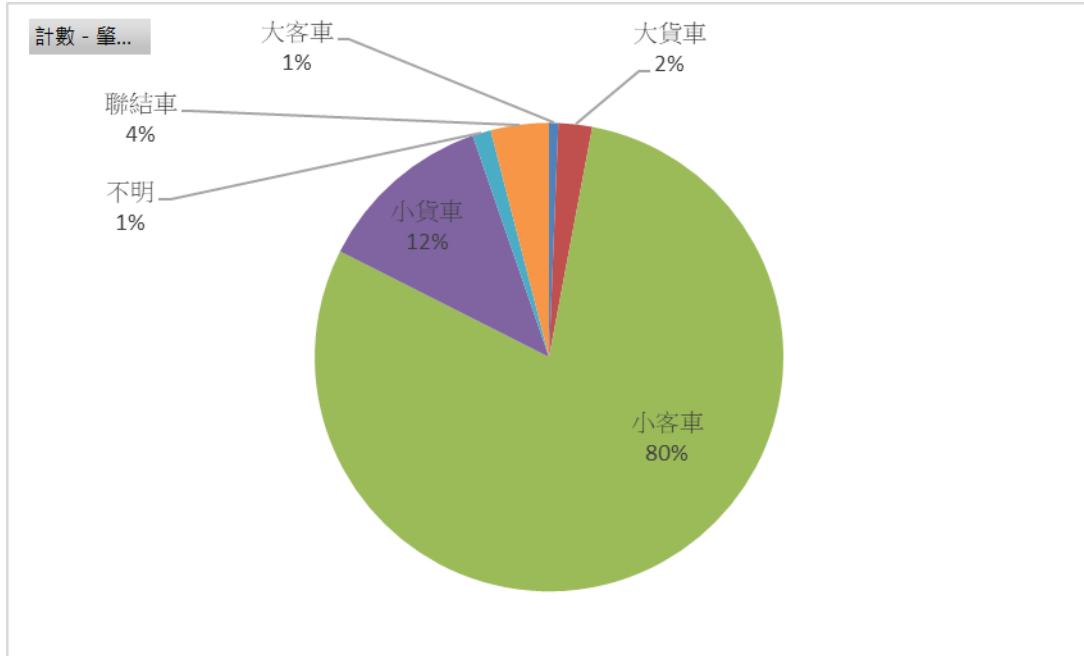


圖 3 111 年和平紀念日連假交通事故車種分析

四、平均事故處理時間：本次假期本局協助處理 473 件事務，平均事故處理時間 22.1 分(國道平均事故處理時間 25~30 分)。

五、肇因分析：肇因歸責於駕駛人占 95%，其中未保持車安全距離最高(49%)，其次是未注意車前狀態(26%)，第三為變換車道或方向不當行為 (12%)。

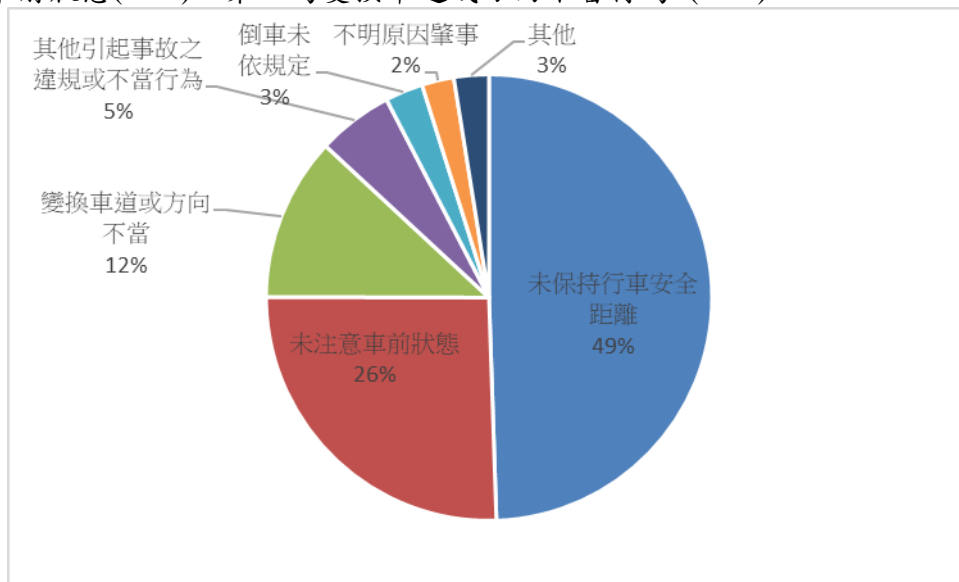


圖 4 111 年和平紀念日連假交通事故肇因分析

## 柒、訂房率資料

- 一、觀光局於 111 年 2 月 18 日提供和平紀念日連假訂房率資料如表 14，各日訂房率以第 1 日平均最高。
- 二、111 年連假期間，各地區連假第 1 日及第 2 日平均以苗栗縣最高(72.98%)，至於辦理燈會的高雄市訂房率為 53.23%，排名第 8。
- 三、宜花東部分，第 1 日及第 2 日平均訂房率以花蓮最高達 56.83%、宜蘭 54.87%、臺東 54.44%，惟目前資料尚不足以進一步分析訂房率與交通量及壅塞情形相關性，惟仍將持續蒐集資料，作為後續辦理疏運作業參考。

表 14 111 年和平紀念日連假訂房率

地區別	第 1 日	第 2 日	第 3 日	前 2 日平均
新北市	34.35%	30.17%	13.65%	32.26%
臺北市	28.79%	25.41%	17.13%	27.10%
桃園市	32.24%	28.51%	13.08%	30.38%
臺中市	55.50%	44.89%	17.27%	50.19%
臺南市	61.49%	52.54%	19.86%	57.02%
高雄市	58.33%	48.12%	13.94%	53.23%
宜蘭縣	63.28%	47.45%	19.99%	54.87%
新竹縣	36.88%	28.52%	12.32%	32.70%
苗栗縣	74.38%	71.57%	23.62%	72.98%
彰化縣	37.73%	30.48%	7.70%	34.11%
南投縣	58.41%	55.69%	26.97%	57.05%
雲林縣	49.62%	37.69%	8.47%	43.66%
嘉義縣	45.84%	43.89%	11.77%	44.87%
屏東縣	37.33%	31.85%	10.02%	54.59%
臺東縣	59.99%	48.88%	7.91%	54.44%
花蓮縣	60.59%	53.06%	17.59%	56.83%
澎湖縣	8.01%	8.03%	1.92%	8.02%
基隆市	12.76%	12.28%	1.85%	12.52%
新竹市	51.27%	39.72%	13.44%	45.49%
嘉義市	51.64%	38.23%	9.35%	44.94%
金門縣	38.36%	36.34%	5.99%	37.35%
連江縣	3.70%	0.00%	0.00%	1.85%
平均	43.66%	36.97%	12.45%	40.32%

## 捌、結論與建議

### 一、結論

#### (一)國道全線交通狀況

- 1.111 年連假期間雙向交通量為 110.1~116.2mvk，平均為 113.7mvk，平均較 110 年 (110.8mvk)增加 3%。南向交通量以首日之 62.5mvk 最高，北向以第 3 日之 60.8mvk 最高，雙向以首日 116.2mvk 最高，南向、北向及雙向最大量均略高於 110 年。
- 2.分區交通量部分，111 年連假第 1 日各區各方向交通量較 110 年差異為-3~7%，北區南向增加比例較高、第 2 日各區各方向交通量與 110 年相近、收假日各區各方向交通量較 110 年增加 2~11%，南區北向增加比例最高。
- 3.0-5 時暫停收費部分，111 年連假期間 0-5 時交通量介於 5.1~7.1mvk 之間，占全日交通量比例介於 4.5 %~ 6.0 %之間，交通量及比例均高於 110 年，111 年交通量及占比最大者均為連假首日。
- 5.西部國道南向重點壅塞路段：
  - (1)連假首日北區南向各路段壅塞比例較 110 年略增，中區則相近。
  - (2)第 2 日南向各路段壅塞比例較 110 年略減，但差異不大。
  - (3)第 3 日西部國道南向無明顯壅塞。
- 6.西部國道北向重點壅塞路段：
  - (1) 連假第 1 日西部國道北向無明顯壅塞。
  - (2)第 2 日國 1 北上新竹系統-湖口、國 3 北上大山-新竹系統及斗六-中興系統壅塞比例均較 110 年減少，其餘路段與 110 年相同。
  - (3)第 3 日國 1 北上新竹系統-湖口及國 3 北上大山-新竹系統壅塞比例均較 110 年增加，其餘路段無壅塞情形。
- 7.壅塞時段路段(格子數)部分，整體而言，111 年連假整體總壅塞路段與時段比例較 110 年增加 35%，每日壅塞格子數比例介於 1.5%~2.5 %之間(平均 2.1%)，高於 110 年之 0.8%~2.4%(平均 1.6%)。
- 8.使用車輛數：
  - (1)111 年連假合計 310 萬輛車使用國道(不分天數)，較 110 年 304 萬輛車略高。
  - (2)111 年連假使用 2、3 天的車輛數略高於 110 年，使用 1 天的車輛數則略低。
- 9.高速公路 1968App 及網站：111 年假期間 3 日平均瀏覽量為 81.3 萬次，為平日(110 年週一至週四平均約 13 萬次)之 6.3 倍。其中單日最高瀏覽量為第 2 日約 84.4 萬次，約為平日的 6.5 倍。
- 10.111 年連假適逢高雄燈會期間，觀察國 1 高雄都會區路段車速與 110 年同期並無明顯差異，即燈會並未影響國道交通。

#### (二)國 5 交通狀況

- 1.111 年連假前 1 日及連假期間國 5 交通量皆與預測值無明顯區別，假期間雙向交通量為 2.8~3.3mvk 平均為 3.1mvk，較去年增加 2%。

## 2. 壅塞情形：

- (1) 111 年連假首日國 5 南向車速均在 40KPH 以上，壅塞比例較 110 年下降。
  - (2) 第 2 日南向壅塞比例相近，北向則明顯減少。
  - (3) 第 3 日北向壅塞比例為 30%，較 110 年增加。
  - (4) 整體而言，111 年連假期間南向及北向壅塞率均較 110 年下降。。
- (三) 111 年連假平均每日發生 158 件交通事故，較 110 年平均每日 107 件增加 51 件，總肇事件數及總肇事率均較 110 年高，平均事故處理時間 22.1 分(國道平均事故處理時間 25~30 分)。

## 二、建議

- (一) 111 年連假平均每日事故數較 110 年增加 48%，造成交通量僅增加 3%，但壅塞時段路段數量增加 35%(壅塞比例增加 0.5%)，後續連假將再加強交通安全宣導。
- (二) 本次連假第 1、2 日國 5 南向交通僅有零星壅塞情形，後續將再評估 3 天連假時取消國 5 南向高乘載管制可行性。