

111 年端午節連假高速公路疏運情形

壹、目的

111 年端午節為 3 天之連假(111 年 6 月 3 日至 5 日)，國道實施之交通疏導措施包括高乘載管制、匝道封閉、收費措施、開放路肩、匝道儀控...等，期能紓緩國道主線壅塞，於連假期間保持一定之服務水準。

111 年端午節與 108 年均為 3 天連續假期，雖本次端午節連假仍受新冠肺炎疫情影響，惟為審慎因應國內旅遊車流需求，故整體疏導措施與 108 年同期大致相同，主要差異處為國 5 南向取消實施高乘載管制、國 1 平鎮系統南向、國 1 埔鹽系統雙向實施時段由全日封閉改為時段性封閉，另國 3 竹南北入匝道改封西濱北入匝道，時段同樣由全日封閉改為時段性封閉。

貳、疏運措施研議過程

一、交通特性分析

- (一) 111 年年端午節連續假期由 111 年 6 月 3 日（週五）至 6 月 5 日（週日），共計 3 天，端午節為連假第 1 天。
- (二) 本端午節交通需求以旅遊旅次為主，研判首日以旅遊車流為主，第 2 日包含旅遊及收假車流，第 3 日則以收假車流為主。
- (三) 111 年端午節連續假期交通量預測如表 1。

表 1 111 年端午節連假國道交通量預測

日期	交通特性	全國道交通量預測(MVK)	國道 5 號交通量預測(MVK)
6/2(週四) 上班日	通勤及旅遊	南向： 58(53~63) 北向： 51(46~56) 雙向： 109(99~119)	南向： 1.8 北向： 1.2 雙向： 3.0
6/3(週五) 端午節	旅遊	南向： 62(57~67) (平日 1.4 倍) 北向： 53(48~58) 雙向： 115(105~125)(平日 1.3 倍)	南向： 2.0(平日 1.6 倍) 北向： 1.3 雙向： 3.3(平日 1.3 倍)
6/4(週六)	旅遊及收假	南向： 54(49~59) 北向： 56(51~61) 雙向： 110(100~120)	南向： 1.5 北向： 1.6 雙向： 3.1
6/5(週日)	收假	南向： 51(46~56) 北向： 62(57~67) (平日 1.4 倍) 雙向： 113(103~123)	南向： 1.5 北向： 1.8(平日 1.4 倍) 雙向： 3.3

備註：

- 1.109 年全年平日平均為 88mvk(S:44；N:44)，週休平均為 100mvk(S:50；N:50)
- 2.國 5 部分，109 年平日為 2.6mvk(S:1.3，N:1.3)；假日為 2.9mvk(S:1.5，N:1.4)
- 3.108 年因疫情影響國道交通量較低，故以 109 年為比較基準。

二、疏導措施研議(如表 2)

為分散端午節連假期間交通需求，本次疏導計畫相關疏運措施如下：

- (一) 入口高乘載管制：111 年 6 月 4 日至 5 日，每日 14 至 21 時，實施國 5 蘇澳、羅東、宜蘭及頭城交流道之北向入口匝道高乘載管制。另國 5 北向高乘載結束時間將視交通狀況機動調整。
- (二) 入口匝道封閉
 1. 111 年 6 月 3 日 0 至 12 時，封閉國 1 平鎮系統、埔鹽系統及國 5 石碇、坪林南向入口；石碇南向入口封閉期間改為大客車專用入口。
 2. 111 年 6 月 4 日 0 至 12 時，封閉國 1 埔鹽系統及國 5 石碇、坪林南向入口，石碇南向入口封閉期間改為大客車專用入口；7 至 19 時，封閉國 1 虎尾北向入口；7 至 24 時，封閉國 1 埔鹽系統及國 3 西濱北向入口。
 3. 111 年 6 月 5 日 7 至 19 時，封閉國 1 虎尾北向入口；7 至 24 時，封閉國 1 埔鹽系統及國 3 西濱北向入口。

(三)收費措施

1. 單一費率：111年6月3日至5日。
2. 路段差別費率：111年6月3日至5日，國3「新竹系統至燕巢系統」採單一費率再8折收費。
3. 暫停收費：111年6月3日至5日，每日0至5時國道全線暫停收費。

(四)開放路肩

1. 現有開放路肩措施照常實施。
2. 各交控中心視車流狀況實施機動開放路肩。
3. 111年6月3日至5日，每日增加開放路肩路段與時段供小型車行駛(實施時段將依需求調整)。
4. 如遇壅塞，員警亦可依據交通狀況機動權宜指揮車輛行駛路肩，並通知交控中心。

(五)入口匝道儀控

1. 111年6月3日至5日，視高速公路主線交通狀況，採取嚴格之入口匝道儀控管制。
2. 111年6月2日實施國3雙向往國5及國5南向精進式匝道儀控。
3. 111年6月3日至5日，視車流狀況針對11個重點路段實施精進式匝道儀控(國1南向楊梅至新竹、苗栗至豐原、彰化系統至埔鹽系統，北向台北至大華系統、三義至頭屋、彰化系統至后里、西螺至埔鹽系統；國3南向土城至大溪、快官至霧峰，北向後龍至西濱、國3雙向往國5及國5南向精進式匝道儀控)。
4. 北區與中區屏柵線(國1新竹系統至頭份，國3香山至西濱)各路段交通量維持於5,400輛次/小時以下；南區與中區屏柵線(國1民雄至大林，國3古坑至古坑系統)各路段交通量維持於4,200(北返日期重點時段調整為3,800)輛次/小時。

(六)國道5號疏導措施執行細節另依計畫辦理。

(七)暫停施工：111年6月2日12時至6月5日24時止，本局所轄路段全線暫停施工及例行養護作業(緊急搶修及不影響主線交通之工程除外)。

表 2 111 年端午節連假國道交通疏導措施一覽表

日期	高乘載管制	匝道封閉	收費措施	開放路肩	匝道儀控
6/2 (週四) 上班日	-	-	-	<ul style="list-style-type: none"> ● 現有開放路肩措施照常實施 ● 增開國 3 南深路出口及南港聯絡道前 	<ul style="list-style-type: none"> ● 實施精進式匝道儀控：國 3 雙向往國 5 及國 5 南向 ● 視高速公路主線交通狀況採取嚴格管制
6/3 (週五) 端午節	-	<ul style="list-style-type: none"> ● 0-12 時，封閉國 1 平鎮系統、埔鹽系統及國 5 石碇、坪林南向入口 	<ul style="list-style-type: none"> ● 單一費率 		
6/4 (週六)	14-21 時，國 5 蘇澳、羅東、宜蘭及頭城之北向入口	<ul style="list-style-type: none"> ● 0-12 時，封閉國 1 埔鹽系統、國 5 石碇、坪林南向入口 ● 7-19 時，封閉國 1 虎尾北向入口 ● 7-24 時，封閉國 1 埔鹽系統及國 3 西濱北向入口 	<ul style="list-style-type: none"> ● 國 3「新竹系統至燕巢系統」採單一費率再 8 折收費 ● 0-5 時暫停收費 	<ul style="list-style-type: none"> ● 現有開放路肩措施照常實施 ● 每日增加開放路肩路段與時段 	視高速公路主線交通狀況採取嚴格管制及針對 11 處重點路段實施精進式匝道儀控
6/5 (週日)		<ul style="list-style-type: none"> ● 7-19 時，封閉國 1 虎尾北向入口 ● 7-24 時，封閉國 1 埔鹽系統及國 3 西濱北向入口 			

註 1：假期間國 5 石碇南向及頭城、宜蘭與羅東北向大客車優先通行措施照常實施。

註 2：國道實施高乘載管制路段及時段內，僅下表列之車輛可駛入，其餘未於表列之車輛一律禁止進入：

國 5	救護車輛（救護車、拖救車、工程車、消防車等）	警備車
	駕駛或乘客持有記者證之新聞採訪車	大客車
	貼有「高速公路高乘載管制通行證」之車輛	計程車(含多元化計程車)
	乘載 3 人（含）以上（含駕駛及小孩）之小型車	持有身心障礙證明之小型車
	持有孕婦證明之小型車(同時出示孕婦健康手冊及附照片身分證明)	
※依雪山隧道禁行大貨車之安全規定，南向大貨車應於石碇交流道（含）以前駛離國 5，北向大貨車應於頭城交流道（含）以前駛離國 5。		

註 3：連假期間實施智慧監控與管理：精進式匝道儀控、多管道發布路況訊息、發布服務區停車訊息及事故管理。

參、連假全國道疏運情形

一、全日交通量(mvk)實際與預測值比較(如表 3)

(一)全國道交通量：111 年連假前 1 日交通量於預測值之內，假期間雙向交通量為 91.3~96.3mvk，平均為 94.6mvk。南向交通量以首日之 53.0mvk 最高，北向以第 3 日之 53.6mvk 最高，雙向以首日及收假日之 96.3mvk 最高。

(二)國 5 交通量：111 年連假前 1 日與預測值無明顯區別，連假期間則低於預測值，假期間雙向交通量為 2.8~3.3mvk 平均為 3.1mvk。

表 3 111 年端午節連假交通量實際與預測值比較(mvk)

日期	全國道交通量預測	全國道交通量	國 5 交通量預測	國 5 交通量
6/2(週四) 上班日	南向： 58(53~63) 北向： 51(46~56) 雙向： 109(99~119)	南向： 54.2 北向： 47.6 雙向： 101.8	南向： 1.8 北向： 1.2 雙向： 3.0	南向： 1.7 北向： 1.3 雙向： 3.0
6/3(週五) 端午節	南向： 62(57~67) 北向： 53(48~58) 雙向： 115(105~125)	南向： 53.0 北向： 43.3 雙向： 96.3	南向： 2.0 北向： 1.3 雙向： 3.3	南向： 1.8 北向： 1.2 雙向： 3.0
6/4(週六)	南向： 54(49~59) 北向： 56(51~61) 雙向： 110(100~120)	南向： 44.5 北向： 46.8 雙向： 91.3	南向： 1.5 北向： 1.6 雙向： 3.1	南向： 1.5 北向： 1.4 雙向： 2.9
6/5(週日)	南向： 51(46~56) 北向： 62(57~67) 雙向： 113(103~123)	南向： 42.7 北向： 53.6 雙向： 96.3	南向： 1.5 北向： 1.8 雙向： 3.3	南向： 1.1 北向： 1.7 雙向： 2.8

二、全國道交通量(mvk)比較(如表 4)

(一)經檢視 111 年端午節連續假期為 3 日，與 108 年及 110 年端午節連假相同，惟 110 年端午節連假因新冠肺炎三級警戒致交通量降低，至 109 年端午節連假為 4 日，且為解封後第 1 個 4 天連假，故交通特性不一致，故與 108 年端午節連假進行比較。

(二)111 年連假前一日交通量為 101.8mvk，與 108 年(101.8mvk)相近。

(三)111 年連假期間交通量為 91.3~96.3mvk，平均 94.6mvk，較 108 年(107.3mvk)減少 12%，南向、北向及雙向最大量均低於 108 年。

表 4 111 年端午節連假全國道交通量比較(mvk)

全國道 (MVK)	前 1 日		第 1 日		第 2 日		第 3 日	
	108	111	108	111	108	111	108	111
南向	54.9	54.2	61.5	53.0	50.3	44.5	47.4	42.7
北向	47.3	47.6	48.6	43.3	53.7	46.8	60.5	53.6
雙向	102.2	101.8	110.1	96.3	104.0	91.3	107.9	96.3

三、全國道分區交通量(mvk)比較(如表 5)：除前 1 日中區、南區及第 1 日中區北向外，其餘各區分向交通量均低於 108 年。

表 5 111 年端午節連假全國道分區交通量 (mvk)

全國道分區 (MVK)		前 1 日		第 1 日		第 2 日		第 3 日	
		108	111	108	111	108	111	108	111
北區	南向	22.3	21.3	21.8	19.3	19.5	17.8	18.0	16.4
	北向	20.0	19.5	18.9	16.8	20.3	18.1	20.9	18.9
	雙向	42.3	40.8	40.7	36.1	39.8	35.9	38.9	35.3
中區	南向	19.3	19.4	23.5	19.8	17.1	15.2	15.9	14.1
	北向	15.0	15.6	14.2	14.5	19.3	16.5	23.1	20.3
	雙向	34.3	35.0	39.7	34.3	36.4	31.7	39.0	34.4
南區	南向	13.4	13.5	16.2	13.9	13.6	11.6	13.5	12.1
	北向	12.3	12.5	13.4	12.0	14.2	12.1	16.5	14.5
	雙向	25.7	26.0	29.6	25.9	27.8	23.7	30.0	26.6

四、暫停收費時段交通量(mvk)及佔比(如表 6)

(一) 108 年端午節連假期間 0-5 時交通量介於 4.6~9.4mvk 之間，占全日交通量比例介於 4%~9%之間，其中交通量及佔比最大者為連假首日。

(二) 111 年連假期間 0-5 時交通量介於 4.0~6.6mvk 之間，占全日交通量比例介於 4%~7%之間，交通量及比例均低於 108 年，111 年交通量及佔比最大者亦為連假首日。

表 6 111 年端午節連假暫停收費時段交通量及佔比比比較(mvk)

	第 1 日		第 2 日		第 3 日	
	108	111	108	111	108	111
交通量	9.4	6.6	4.6	4.0	5.9	4.3
占比	9%	7%	4%	4%	5%	4%

肆、連假全國道交通運作狀況

一、重點壅塞路段壅塞比例

(一)南向(如表 7)

1.111 年連假首日南向各路段壅塞比例較 108 年明顯減少。

2.111 年連假第 2 日及收假日南向各路段無壅塞情形，與 108 年相近。

表 7 111 年端午節連假國道南向重點壅塞路段壅塞比例

路段	第 1 日		第 2 日		第 3 日	
	108	111	108	111	108	111
國 1 南下楊梅-新竹系統	18%	5%	0%	0%	0%	0%
國 1 南下彰化系統-埔鹽系統	16%	0%	1%	0%	0%	0%
國 3 南下三鶯-關西	11%	1%	0%	0%	0%	0%
國 3 南下快官-霧峰	8%	4%	0%	0%	0%	0%

(二)北向(如表 8)：壅塞率均為 3% 以內，無明顯壅塞，整體壅塞程度較 108 年減輕。

表 8 111 年端午節連假國道北向重點壅塞路段壅塞比例

路段	第 1 日		第 2 日		第 3 日	
	108	111	108	111	108	111
國 1 北上新竹系統-湖口	2%	0%	0%	0%	3%	3%
國 1 北上南屯-后里	0%	0%	0%	0%	0%	3%
國 1 北上雲林系統-埔鹽系統	0%	0%	0%	0%	8%	0%
國 3 北上大山-新竹系統	0%	0%	0%	0%	9%	0%
國 3 北上斗六-中興系統	0%	0%	0%	2%	4%	0%

二、每日壅塞比例比較(如表 9)

(一)以時速低於 40 公里路段時段數 (路段以國 1、3、5、國 1 高架分向計算，時段以 30 分鐘計算)為分子，以總路段時段數為分母計算壅塞比例。

(二)111 年連假首日較 108 年同期減少 1.5%，次日增加 0.1%，收假日減少 0.3%。

(三)111 年連假整體總壅塞路段與時段比例較 108 年減少 55%，每日壅塞格子數比例介於 0.4%~0.6% 之間(平均 0.5%)，高於 108 年之 0.5~1.9%(平均 1.1%)。

表 9 111 年端午節連假國道壅塞比例

		國道 格子數	第 1 日		第 2 日		第 3 日		合計			
			108	111	108	111	108	111	108	111		
國 1	南	3,552/3,600*	78	16	12	6	8	5	南向 264 北向 256 雙向 520	南向 55 北向 203 雙向 261		
	北	3,552/3,600*	49	21	27	29	33	25				
國 3	南	3,696/3,744*	89	27	0	2	1	0				
	北	3,696/3,744*	2	4	0	16	47	9				
國 5	南	288	72	0	0	2	0	0				
	北	288	0	0	35	35	57	50				
國 1 高	南	336	1	0	0	0	3	0				
	北	384	5	2	1	12	0	0				
每日小計		15,792/15,984 *	296	70	75	102	149	89				
比例			1.9%	0.4%	0.5%	0.6%	0.9%	0.6%			1.1%	0.5%

※108 年總路段時段數為 15,792，111 年新增桃園 B 及高原交流道，每日格子數增加 192 格。

三、使用國道車輛數(表 10)

- (一)111 年連假合計 209.7 萬輛車使用國道(不分天數)，較 108 年 250.3 萬輛車略低。
- (二)111 年連假每日使用車輛數均略低於 108 年。

表 10 111 年端午節連假車輛使用國道天數統計

年度	使用天數	小客車	小貨車	大客車	大貨車	聯結車	總計
108 年	1 天	1,456,966	377,342	10,300	25,197	12,747	1,882,552
	2 天	764,487	178,072	7,418	9,951	7,219	967,147
	3 天	281,396	67,923	5,884	4,990	4,199	364,392
	不分天數	2,502,849	623,337	23,602	40,138	24,165	3,214,091
111 年	1 天	1,208,701	295,758	6,811	18,683	11,771	1,541,724
	2 天	650,215	154,333	2,964	9,235	7,202	823,949
	3 天	238,225	59,107	2,219	4,927	3,662	308,140
	不分天數	2,097,141	509,198	11,994	32,845	22,635	2,673,813

四、高速公路 1968App 及網站瀏覽量(如表 11)

- (一)111 年連假期間 3 日平均瀏覽量為 38.7 萬次，為平日(108 年週一至週四平均約 13 萬次)之 3 倍。
- (二)其中單日最高瀏覽量為收假日約 41.5 萬次，約為平日(108 年週一至週四平均約 13 萬次)的 3.2 倍。

表 11 111 年端午節連假高速公路 1968App 及網站瀏覽量

1968 資訊	第 1 日		第 2 日		第 3 日	
	108	111	108	111	108	111
網站瀏覽量(萬次)	15.1	8.4	9.9	6.6	6.3	9.4
APP 瀏覽量(萬次)	52.2	33.5	32.9	27.1	46.9	32.0
總瀏覽量(萬次)	67.4	41.0	42.8	33.7	63.2	41.5
下載次數(次)	911	1,300	588	1217	848	1011

伍、國 5 交通疏導狀況

一、國 5 交通量(mvk)與 108 年比較(如表 12)

- (一)111 年國 5 部分，假期間雙向交通量為 2.8~3.0mvk，平均為 2.9mvk，與 108 年相近。
- (二)111 年連假前一日及連假期間南、北向交通量均相近。

表 12 111 年端午節連假期國 5 交通量(mvk)

國 5(MVK)	前 1 日		第 1 日		第 2 日		第 3 日	
	108	111	108	111	108	111	108	111
南向	1.7	1.7	1.9	1.8	1.5	1.5	1.0	1.1
北向	1.2	1.3	1.2	1.2	1.5	1.4	1.7	1.7
雙向	2.9	3.0	3.1	3.0	3.0	2.9	2.7	2.8

二、國 5 重點壅塞路段壅塞比例(如表 13)

- (一)111 年連假首日國 5 南向車速均在 40KPH 以上，壅塞比例較 108 年下降。
- (二)第 2 日及收假日南北向壅塞比例相近。
- (三)整體而言，111 年連假期間南向壅塞率較 108 年下降，北向則無明顯區別。

表 13 111 年端午節連假期國道 5 號重點壅塞路段壅塞比例

路段	第 1 日		第 2 日		第 3 日	
	108	111	108	111	108	111
國 5 南向南港系統-坪林	50%	0%	0%	2%	0%	0%
國 5 北向宜蘭-南港系統	0%	0%	18%	16%	24%	24%

陸、 事故分析

一、事故件數比較(如圖 1)

(一)本次端午假期平均每日發生 113 件交通事故，較 108 年端午平均每日 97 件增加 16 件。

(二)111 年總肇事件數及總肇事率均較 108 年端午高。

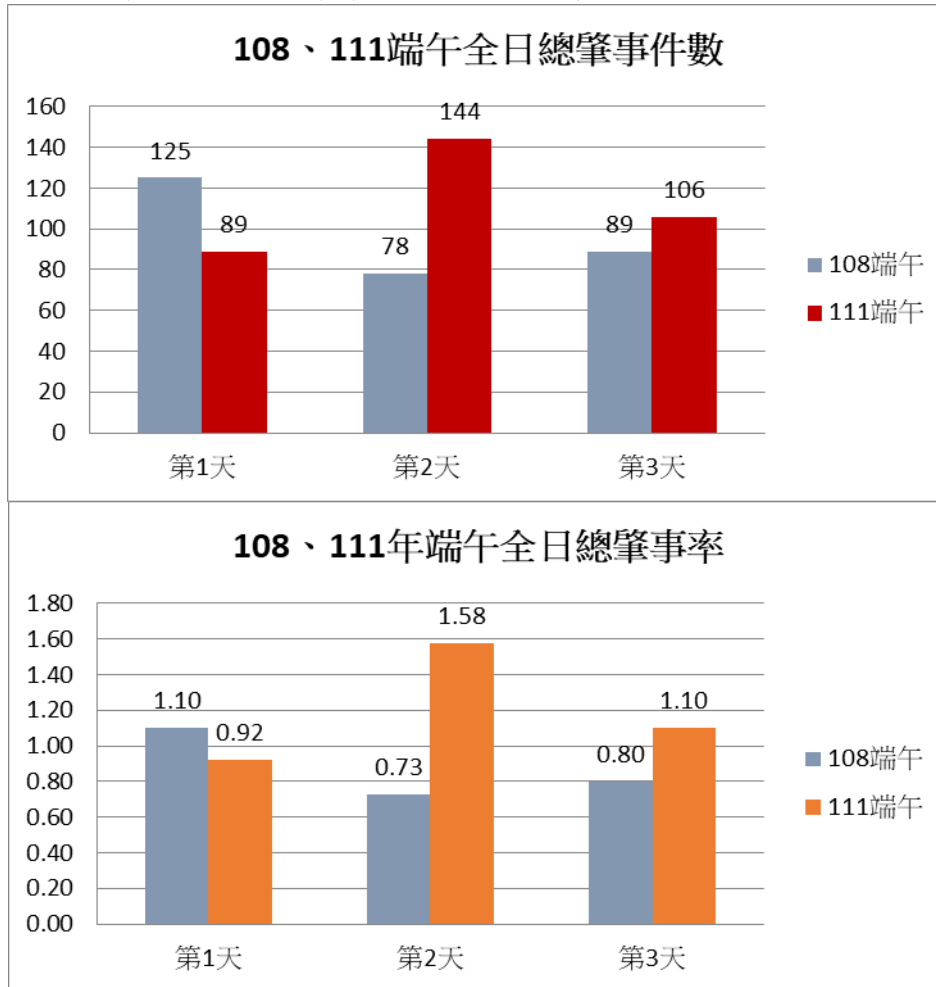


圖 1 111 年端午節連假交通事故次數

二、假期間事故時段分析(如圖 2)

日間尖峰時段件數較高，多為財損事故，受傷事故較為分散。

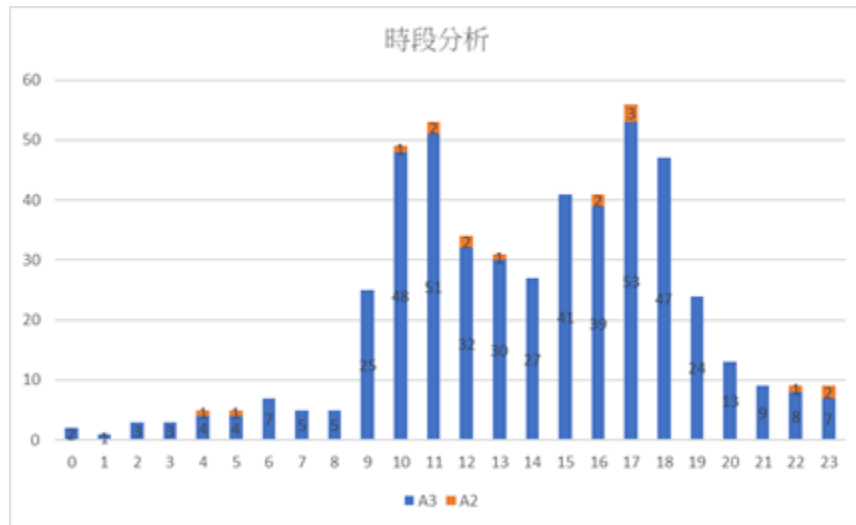


圖 2 111 年端午節連假交通事故時段次數統計

三、事故車種分析(如圖 3)

經統計連假 3 天事故，肇事車輛以小客車為大宗，佔 79%，其次為小貨車，佔 12%。

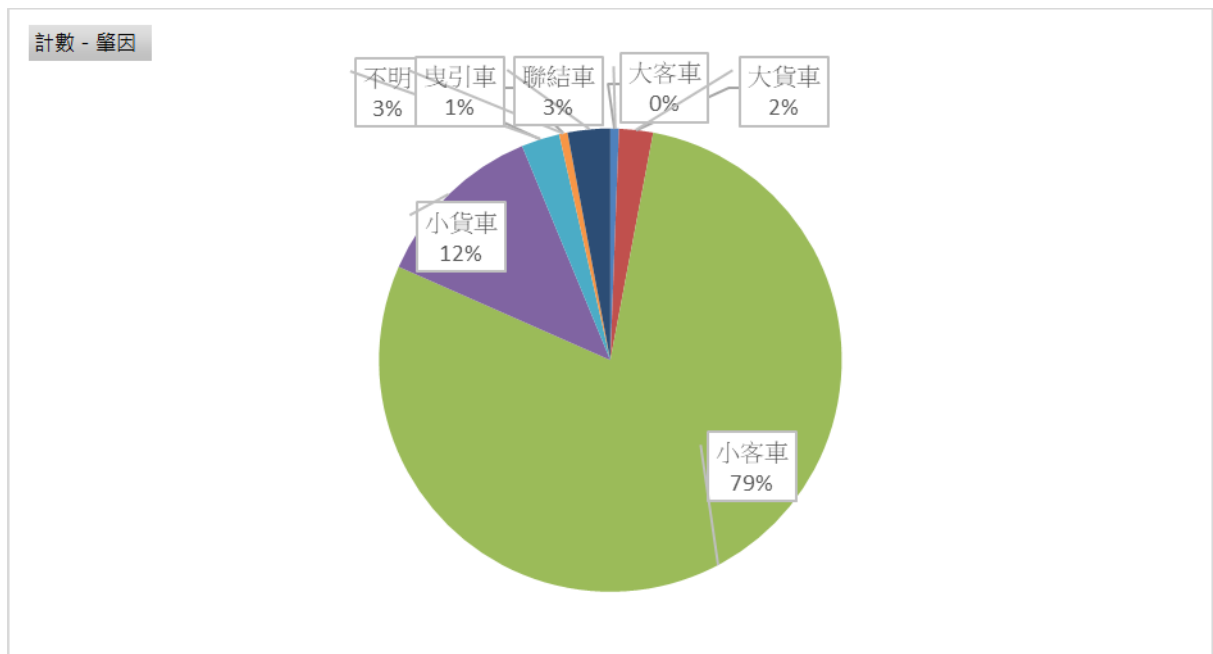


圖 3 111 年端午節連假交通事故車種分析

四、平均事故處理時間

本次假期本局協助處理 339 件事故，平均事故處理時間 20.7 分(國道平均事故處理時間 25~30 分)。

五、肇因分析(如圖 4)

肇因歸責於駕駛人占 89%，其中未保持車安全距離最高(43%)，其次是未注意車前狀態 (21%)，第三為變換車道或方向不當行為 (11%)。

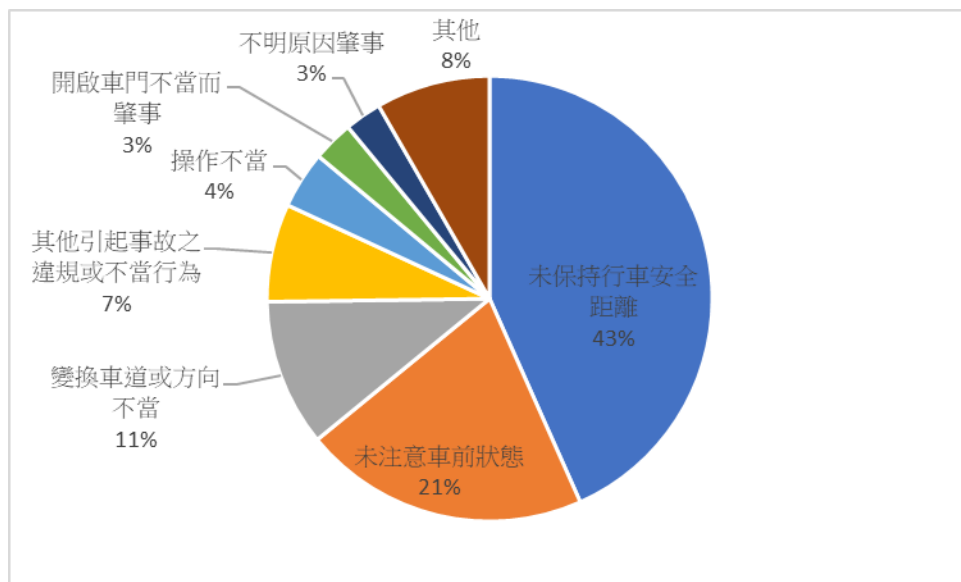


圖 4 111 年端午節連假交通事故肇因分析

柒、訂房率資料

- 一、觀光局於 111 年 5 月 27 日提供端午節連假訂房率資料如表 14，各日訂房率以第 1 日平均最高，除澎湖外，各地區之訂房率均未超過 5 成。
- 二、111 年連假期間，各地區連假第 1 日及第 2 日平均以苗栗縣最高(43.9%)，其次為臺南市(46.09%)，恐受新冠肺炎疫情影響致旅遊人數下降，本次連假全國道交通量亦較 108 年同期下降。
- 三、宜花東部分，第 1 日及第 2 日平均訂房率以花蓮最高達 30.03%、宜蘭 28.50%、臺東 26.87%，雖訂房率僅 3 成，惟國 5 交通量卻與 108 年同期相近，故本次訂房率規模對交通量無明顯影響，後續將持續觀察。

表 14 111 年端午節連假訂房率

地區別	第 1 日	第 2 日	第 3 日	前 2 日平均
新北市	22.99%	21.07%	12.07%	22.03%
臺北市	22.56%	21.96%	16.06%	22.26%
桃園市	25.63%	25.47%	21.88%	25.55%
臺中市	32.47%	31.45%	19.39%	31.96%
臺南市	46.09%	42.67%	28.66%	44.38%
高雄市	24.00%	24.62%	13.01%	24.31%
宜蘭縣	30.60%	26.40%	14.89%	28.50%
新竹縣	21.72%	20.90%	11.39%	21.31%
苗栗縣	43.92%	43.87%	21.75%	43.90%
彰化縣	34.74%	23.61%	9.32%	29.18%
南投縣	25.91%	33.94%	22.70%	29.93%
雲林縣	23.00%	21.69%	13.90%	22.35%
嘉義縣	31.97%	23.97%	10.01%	27.97%
屏東縣	32.49%	32.13%	18.15%	32.31%
臺東縣	26.44%	27.29%	12.89%	26.87%
花蓮縣	30.26%	29.79%	16.17%	30.03%
澎湖縣	55.58%	49.18%	31.44%	52.38%
基隆市	23.52%	21.44%	2.17%	22.48%
新竹市	41.06%	33.59%	23.74%	37.33%
嘉義市	16.08%	22.77%	7.97%	19.43%
金門縣	23.89%	26.18%	7.26%	25.04%
連江縣	41.89%	41.89%	35.46%	41.89%
平均訂房率	30.76%	29.36%	16.83%	30.06%

捌、結論與建議

一、結論

(一)國道全線交通狀況

- 1.111 年連假期間雙向交通量為 91.3~96.3mvk，平均為 94.6mvk，平均較 108 年 (107.3mvk 減少 12%。南向交通量以首日之 53.0mvk 最高，北向以第 3 日之 53.6mvk 最高，雙向以收假日 96.3mvk 最高，南向、北向及雙向最大量均低於 108 年。
- 2.分區交通量部分，除前 1 日中區北向及南區南向外，其餘各區分向交通量均低於 108 年。
- 3.0-5 時暫停收費部分，111 年連假期間 0-5 時交通量介於 4.0~6.6mvk 之間，占全日交通量比例介於 4%~7%之間，交通量及比例均低於 108 年，111 年交通量及占比最大者為連假首日。
- 4.西部國道南向重點壅塞路段：
 - (1)連假首日北區南向各路段壅塞比例較 108 年明顯減少。
 - (2)第 2 日及收假日南向各路段無壅塞情形，但與 108 年差異不大。
- 5.西部國道北向重點壅塞路段：壅塞率均為 3%以內，無明顯壅塞，整體壅塞程度較 108 年減輕。
- 6.壅塞時段路段(格子數)部分，整體而言，111 年連假整體總壅塞路段與時段比例較 108 年減少 55%，每日壅塞格子數比例介於 0.4%~0.6%之間(平均 0.5%)，低於 108 年之 0.5%~1.9%(平均 1.1%)。
- 7.使用車輛數：
 - (1)111 年連假合計 310 萬輛車使用國道(不分天數)，較 108 年 304 萬輛車略高。
 - (2)111 年連假使用 2、3 天的車輛數略高於 108 年，使用 1 天的車輛數則略低。
- 8.高速公路 1968App 及網站：111 年假期間 3 日平均瀏覽量為 38.7 萬次，為平日(108 年週一至週四平均約 13 萬次)之 3 倍。其中單日最高瀏覽量為收假日約 41.5 萬次，約為平日的 3.2 倍。

(二)國 5 交通狀況

- 1.111 年連假前 1 日及連假期間國 5 交通量皆與預測值無明顯區別，假期間雙向交通量為 2.8~3.0mvk 平均為 2.9mvk，與 108 年相近。

2. 壅塞情形：

- (1) 首日國 5 南向車速均在 40KPH 以上，壅塞比例較 108 年下降。
 - (2) 第 2 日及收假日南北向壅塞比例相近。
 - (3) 整體而言，111 年連假期間南向壅塞率較 108 年下降，北向則無明顯區別。
- (三) 111 年連假平均每日發生 113 件交通事故，較 108 年平均每日 97 件增加 16 件，總肇事件數及總肇事率均較 108 年高，平均事故處理時間 00 分(國道平均事故處理時間 25~30 分)。

二、建議

- (一) 111 年端午節連假因受新冠肺炎疫情影響，整體交通量低於預測值，故除連假第 2 日受事故影響致壅塞路段增加外，其餘壅塞程度均較 108 年同期減輕，未來將持續觀察疫情對連續假期交通量之影響。
- (二) 本次連假平均每日事故數較 108 年增加 16%，其中以第 2 日之 144 為最高，導致第 2 日交通量僅雖低於 108 年同期，但壅塞時段路段數量增加 20%(壅塞比例增加 0.1%)，後續連假將再加強交通安全宣導。
- (三) 本次連假期間國 5 路段交通量與 108 年同期相近，惟實施國 5 南向匝道封閉並取消高乘載管制措施後，第 1、2 日國 5 南向交通僅有零星壅塞情形，較 108 年同期明顯改善，後續可持續辦理 3 天連假時取消國 5 南向高乘載管制。