

# 111 年國慶日連假高速公路疏運情形

## 壹、目的

111 年國慶日為 3 天之連假(111 年 10 月 8 日至 10 日)，國道實施之交通疏導措施包括高乘載管制、匝道封閉、收費措施、開放路肩、匝道儀控...等，期能紓緩國道主線壅塞，於連假期間保持一定之服務水準。

111 年國慶日連假與 110 年國慶日連假同為 3 天且皆屬於疫情緩和階段，故整體疏導措施大致相同，主要差異處為採取石碇及坪林南入匝道封閉措施取代國 5 南向高乘載管制、國 1 平鎮系統及國 1 埔鹽系統南向匝道封閉時段由全日改為時段性封閉、連假第 2 日國 5 石碇及坪林南入匝道封閉時段縮短，以及國 1 埔鹽系統、虎尾北向及國 3 西濱北向匝道封閉時段調整。

## 貳、疏運措施研議過程

### 一、交通特性分析

- (一) 111 年國慶日連續假期由 111 年 10 月 8 日（週六）至 10 月 10 日（週一），共計 3 天，國慶日為連假第 3 天。
- (二) 本次國慶日交通需求以旅遊旅次為主，研判首日以旅遊車流為主，第 2 日包含旅遊及收假車流，第 3 日則以收假車流為主。
- (三) 111 年國慶日連續假期交通量預測如下表。

表 1 111 年國慶日連假國道交通量預測

| 日期                   | 交通特性  | 全國道交通量預測(mvk)   | 國道 5 號預測<br>交通量(mvk)/雪隧(輛次)                     |
|----------------------|-------|---|---|
| 10/7(週五)<br>上班日      | 通勤及旅遊 | 南向：60(55~65)<br>北向：50(45~55)<br>雙向：110(100~120)                       | 南向：1.9/44,000<br>北向：1.2/32,000<br>雙向：3.1/76,000 |
| 10/8(週六)             | 旅遊    | 南向：63(58~68) (平日 1.4 倍)<br>北向：52(47~57)<br>雙向：115(105~125) (平日 1.3 倍) | 南向：2.1/48,000<br>北向：1.2/32,000<br>雙向：3.3/80,000 |
| 10/9(週日)             | 旅遊及收假 | 南向：54(49~59)<br>北向：56(51~61)<br>雙向：110(100~120)                       | 南向：1.7/39,000<br>北向：1.5/39,000<br>雙向：3.2/78,000 |
| 10/10<br>(週一)<br>國慶日 | 收假    | 南向：47(42~52)<br>北向：58(53~63) (平日 1.3 倍)<br>雙向：105(95~115)             | 南向：1.5/25,000<br>北向：1.7/44,000<br>雙向：3.2/69,000 |

備註：

1.109 年全年平日平均為 88mvk(S:44；N:44)，週休平均為 100mvk(S:50；N:50)

2.國 5 部分，109 年平日為 2.6mvk(S:1.3，N:1.3)；假日為 2.9mvk(S:1.5，N:1.4)；雪隧通過量平日約 6.4 萬輛次(S:3.2，N:3.2)，假日約 7.4 萬輛次(S:3.7，N:3.7)。

3.110 年因疫情影響國道交通量較低，故以 109 年為比較基準。

## 二、疏導措施研議(如表 2)

為分散國慶日連假期間交通需求，本次疏導計畫相關疏運措施如下：

(一) 入口高乘載管制：111 年 10 月 9 日至 10 日，每日 14 至 21 時，實施國 5 蘇澳、羅東、宜蘭及頭城交流道之北向入口匝道高乘載管制。另國 5 北向高乘載結束時間將視交通狀況機動調整。

### (二) 入口匝道封閉

1. 111 年 10 月 8 日 0 至 12 時，封閉國 1 平鎮系統、埔鹽系統及國 5 石碇、坪林南向入口，石碇南向入口封閉期間改為大客車專用入口。
2. 111 年 10 月 9 日 0 至 12 時，封閉國 1 埔鹽系統南向入口；5 至 12 時，封閉國 5 石碇、坪林南向入口，石碇南向入口封閉期間改為大客車專用入口；12 至 21 時，封閉國 1 埔鹽系統、虎尾及國 3 西濱北向入口。
3. 111 年 10 月 10 日 12 至 21 時，封閉國 1 埔鹽系統、虎尾及國 3 西濱北向入口。

(三)收費措施

1. 單一費率：111年10月8日至10日。
2. 路段差別費率：111年10月8日至10日，國3「新竹系統至燕巢系統」採單一費率再8折收費。
3. 暫停收費：111年10月8日至10日，每日0至5時暫停收費。

(四)開放路肩

1. 現有開放路肩措施照常實施。
2. 各交控中心視車流狀況實施機動開放路肩。
3. 111年10月8日至10日，每日增加開放路肩路段與時段供小型車行駛如附表(實施時段將依需求調整)。
4. 如遇壅塞，員警亦可依據交通狀況機動權宜指揮車輛行駛路肩，並通知交控中心。

(五)入口匝道儀控

1. 111年10月8日至10日，視高速公路主線交通狀況，採取嚴格之入口匝道儀控管制。
2. 111年10月8日至10日，視車流狀況針對11個重點路段實施精進式匝道儀控(國1南向楊梅至新竹、苗栗至豐原、彰化系統至埔鹽系統，北向台北至大華系統、三義至頭屋、彰化系統至后里、西螺至埔鹽系統；國3南向土城至大溪、快官至霧峰，北向後龍至西濱、國3雙向往國5及國5南向精進式匝道儀控)；111年10月7日實施國3雙向往國5及國5南向精進式匝道儀控。
3. 北區與中區屏柵線(國1新竹系統至頭份，國3香山至西濱)各路段交通量維持於5,400輛次/小時以下；南區與中區屏柵線(國1民雄至大林，國3古坑至古坑系統)各路段交通量維持於4,200(北返日期重點時段調整為3,800)輛次/小時以下，適時透過上游匝道儀控進行控管。

(六)國道5號疏導措施執行細節另依計畫辦理。

(七)暫停施工：111年10月7日12時至10月10日24時止，本局所轄路段全線暫停施工及例行養護作業(緊急搶修及不影響主線交通之工程除外)。

表 2 111 年國慶日連假國道交通疏導措施一覽表

| 日期                         | 高乘載管制                         | 匝道封閉                                    |                               | 收費措施  | 開放路肩  | 替代道路   |
|----------------------------|-------------------------------|---|-------------------------------|---|---|--|
|                            |                               | 南向入口                                    | 北向入口                          |   |   |  |
| 10/7<br>(五)<br>上班日         | -                             | -                                       | -                             | -   | 增開 3 南深路出口及南港聯絡道前路肩                                     | -  |
| 10/8<br>(六)<br>首日          | -                             | ◆ 0-12時<br>1 平鎮系統、埔鹽系統<br>5 石碇及坪林       | -                             | ◆ 單一費率<br>◆ 差別費率- 3<br>◆ 新竹系統-燕巢系統單一費率再8折收費<br>◆ 0-5時暫停收費 | 增開 1 南向楊梅-新竹、北向西螺-員林及 3 南向大溪-關西、北向香山-新竹系統等易壅塞路段路肩，合計38處 | ◆ 5 頭城往坪林地區，建議改走 9<br>◆ 1 3 新竹往返台南地區，建議改走 61<br>◆ 6 台中往返南投地區，建議改走 63 |
| 10/9<br>(日)<br>第2日         | ◆ 14-21時<br>5 頭城、宜蘭、羅東、蘇澳北向入口 | ◆ 0-12時<br>1 埔鹽系統<br>◆ 5-12時<br>5 石碇及坪林 | ◆ 12-21時<br>1 埔鹽系統、虎尾<br>3 西濱 |   |   |  |
| 10/10<br>(一)<br>第3日<br>國慶日 |                               | -                                       |                               |   |   |  |

\*假期間將視各交流道行車狀況實施匝道儀控管制並機動調整

註 1：假期間國 5 石碇南向及頭城、宜蘭與羅東北向大客車優先通行措施照常實施。

註 2：國道實施高乘載管制路段及時段內，僅下表列之車輛可駛入，其餘未於表列之車輛一律禁止進入：

|     |   |              |
|-----|---|--------------|
| 國 5 | 救護車輛（救護車、拖救車、工程車、消防車等）  | 警備車          |
|     | 駕駛或乘客持有記者證之新聞採訪車  | 大客車          |
|     | 貼有「高速公路高乘載管制通行證」之車輛   | 計程車(含多元化計程車) |
|     | 乘載 3 人（含）以上（含駕駛及小孩）之小型車   | 持有身心障礙證明之小型車 |
|     | 持有孕婦證明之小型車(同時出示孕婦健康手冊及附照片身分證明)                                  |              |
|     | ※依雪山隧道禁行大貨車之安全規定，南向大貨車應於石碇交流道（含）以前駛離國 5，北向大貨車應於頭城交流道（含）以前駛離國 5。 |              |

註 3：連假期間實施智慧監控與管理：精進式匝道儀控、多管道發布路況訊息、發布服務區停車訊息及事故管理。

### 參、連假全國道疏運情形

#### 一、全日交通量(mvk)實際與預測值比較(如表 3)

(一)全國道交通量：111 年連假前 1 日及假期間每日交通量均介於預測值之內，假期間雙向交通量為 107.6~117.8mvk，平均為 112.0mvk。南向交通量以首日之 63.5mvk 最高，北向以第 3 日之 58.8mvk 最高，雙向以首日之 117.8mvk 最高。

(二)國 5 交通量：111 年連假皆略低於預測值，假期間雙向交通量為 2.5~3.0mvk 平均為 2.8mvk。

表 3 111 年國慶日連假交通量實際與預測值比較(mvk)

| 日期                   | 全國道交通量預測  | 全國道交通量                         | 國 5 交通量預測                  | 國 5 交通量                    |
|----------------------|---|--------------------------------|----------------------------|----------------------------|
| 10/7(週五)<br>上班日      | 南向：60(55~65)<br>北向：50(45~55)<br>雙向：110(100~120) | 南向：58.2<br>北向：51.7<br>雙向：109.9 | 南向：1.9<br>北向：1.2<br>雙向：3.1 | 南向：1.7<br>北向：1.2<br>雙向：2.9 |
| 10/8(週六)             | 南向：63(58~68)<br>北向：52(47~57)<br>雙向：115(105~125) | 南向：63.5<br>北向：54.3<br>雙向：117.8 | 南向：2.1<br>北向：1.2<br>雙向：3.3 | 南向：1.8<br>北向：1.2<br>雙向：3.0 |
| 10/9(週日)             | 南向：54(49~59)<br>北向：56(51~61)<br>雙向：110(100~120) | 南向：54.1<br>北向：56.5<br>雙向：110.6 | 南向：1.7<br>北向：1.5<br>雙向：3.2 | 南向：1.4<br>北向：1.5<br>雙向：2.9 |
| 10/10<br>(週一)<br>國慶日 | 南向：47(42~52)<br>北向：58(53~63)<br>雙向：105(95~115)  | 南向：48.8<br>北向：58.8<br>雙向：107.6 | 南向：1.5<br>北向：1.7<br>雙向：3.2 | 南向：1.0<br>北向：1.5<br>雙向：2.5 |

#### 二、全國道交通量(mvk)比較(如表 4)

(一)前 1 日全國道雙向交通量與 110 年相當。

(二)第 1 日全國道雙向交通量較 110 年增加 2%，南向增加 1%，北向增加 3%。

(三)第 2 日全國道雙向交通量與 110 年相當。

(四)第 3 日全國道雙向交通量較 110 年增加 3%，南向增加 2%，北向增加 5%。

(五)111 年連假期間平均交通量為 112.0mvk，較 110 年增加 2%，南向增加 2%，北向增加 1%。

表 4 111 年國慶日連假全國道交通量比較(mvk)

| 全國道<br>(mvk) | 前 1 日 |       | 第 1 日 |       | 第 2 日 |       | 第 3 日 |       |
|--------------|-------|-------|-------|-------|-------|-------|-------|-------|
|              | 110 年 | 111 年 | 110 年 | 111 年 | 110 年 | 111 年 | 110 年 | 111 年 |
| 南向           | 57.8  | 58.2  | 62.6  | 63.5  | 54.3  | 54.1  | 46.6  | 48.8  |
| 北向           | 51.8  | 51.7  | 52.8  | 54.3  | 56.8  | 56.5  | 57.7  | 58.8  |
| 雙向           | 109.6 | 109.9 | 115.3 | 117.8 | 111.1 | 110.6 | 104.2 | 107.6 |

三、全國道分區交通量(mvk)比較(如表 5)：

- (一)前 1 日差異較大的分區為北區及中區；北區南、北向減少 3%，中區南、北向增加 2~3%。
- (二)第 1 日北區南、北向減少 2~3%，中區南、北向增加 5~6%，南區南、北向增加 3~5%。
- (三)第 2 日差異較大的分區為北區，南、北向減少 2~3%。
- (四)第 3 日差異較大的分區為北區、中區南向及南區南向，增加 4~5%。
- (五)綜上，連假期間除北區第 1、2 日受天候影響，交通量略減，整體交通量均較 110 年增加。

表 5 111 年國慶日連假全國道分區交通量(mvk)

| 全國道分區<br>(mvk) |    | 前 1 日 |       | 第 1 日 |       | 第 2 日 |       | 第 3 日 |       |
|----------------|----|-------|-------|-------|-------|-------|-------|-------|-------|
|                |    | 110 年 | 111 年 | 110 年 | 111 年 | 110 年 | 111 年 | 110 年 | 111 年 |
| 北區             | 南向 | 22.8  | 22.2  | 22.5  | 21.8  | 20.3  | 19.8  | 16.5  | 17.3  |
|                | 北向 | 21.0  | 20.3  | 20.2  | 19.8  | 20.6  | 19.9  | 19.0  | 19.8  |
|                | 雙向 | 43.8  | 42.5  | 42.7  | 41.7  | 40.9  | 39.7  | 35.5  | 37.1  |
| 中區             | 南向 | 20.5  | 21.1  | 23.2  | 24.4  | 19.0  | 19.5  | 16.3  | 17.1  |
|                | 北向 | 17.1  | 17.5  | 18.0  | 19.1  | 20.6  | 20.8  | 22.2  | 22.6  |
|                | 雙向 | 37.6  | 38.7  | 41.2  | 43.6  | 39.5  | 40.2  | 38.5  | 39.7  |
| 南區             | 南向 | 14.5  | 14.8  | 16.8  | 17.3  | 15.0  | 14.8  | 13.8  | 14.3  |
|                | 北向 | 13.7  | 13.9  | 14.6  | 15.3  | 15.6  | 15.8  | 16.5  | 16.5  |
|                | 雙向 | 28.2  | 28.7  | 31.4  | 32.6  | 30.7  | 30.6  | 30.3  | 30.8  |

四、暫停收費時段交通量(mvk)及佔比(如表 6)

- (一) 110 年國慶日連假期間 0-5 時交通量介於 4.8~8.0mvk 之間，占全日交通量比例介於 4%~7%之間，其中交通量及佔比最大者為連假首日。
- (二) 111 年連假期間 0-5 時交通量介於 4.9~8.0mvk 之間，占全日交通量比例介於 4%~7%之間，交通量及比例均與 110 年相近，其中交通量及佔比最大者亦為連假首日。

表 6 111 年國慶日連假暫停收費時段交通量(mvk)及佔比比較

|     | 第 1 日 |       | 第 2 日 |       | 第 3 日 |       |
|-----|-------|-------|-------|-------|-------|-------|
|     | 110 年 | 111 年 | 110 年 | 111 年 | 110 年 | 111 年 |
| 交通量 | 8.0   | 8.0   | 4.8   | 4.9   | 5.5   | 5.3   |
| 佔比  | 7%    | 7%    | 4%    | 4%    | 5%    | 5%    |

## 肆、連假全國道交通運作狀況

### 一、重點壅塞路段壅塞比例

#### (一)南向(如表 7)

- 1.第 1 日南向楊梅-新竹系統較 110 年增加 5%，三鶯-關西增加 7%，其餘差異不大。
- 2.第 2 日南向楊梅-新竹系統較 110 年增加 3%，三鶯-關西增加 4%，國 3 快官-霧峰增加 5%。
- 3.第 3 日南向無壅塞情形。

表 7 111 年國慶日連假國道南向重點壅塞路段壅塞比例

| 路段              | 第 1 日 |       | 第 2 日 |       | 第 3 日 |       |
|-----------------|-------|-------|-------|-------|-------|-------|
|                 | 110 年 | 111 年 | 110 年 | 111 年 | 110 年 | 111 年 |
| 國 1 南下楊梅-新竹系統   | 14%   | 21%   | 2%    | 5%    | 0%    | 0%    |
| 國 1 南下彰化系統-埔鹽系統 | 7%    | 7%    | 1%    | 0%    | 0%    | 0%    |
| 國 3 南下三鶯-關西     | 11%   | 18%   | 1%    | 5%    | 0%    | 0%    |
| 國 3 南下快官-霧峰     | 8%    | 8%    | 1%    | 6%    | 0%    | 0%    |

#### (二)北向(如表 8)：

- 1.110 及 111 年第 1 日均僅有零星壅塞情形。
- 2.第 2 日北向新竹系統-湖口較 110 年減少 3%，其餘路段差異不大。
- 3.第 3 日北向新竹系統-湖口減少 3%、南屯-后里增加 10%、雲林系統-埔鹽系統減少 9%、大山-新竹系統增加 3%。

表 8 111 年國慶日連假國道北向重點壅塞路段壅塞比例

| 路段              | 第 1 日 |       | 第 2 日 |       | 第 3 日 |       |
|-----------------|-------|-------|-------|-------|-------|-------|
|                 | 110 年 | 111 年 | 110 年 | 111 年 | 110 年 | 111 年 |
| 國 1 北上新竹系統-湖口   | 2%    | 2%    | 25%   | 22%   | 22%   | 19%   |
| 國 1 北上南屯-后里     | 1%    | 0%    | 0%    | 0%    | 0%    | 10%   |
| 國 1 北上雲林系統-埔鹽系統 | 0%    | 0%    | 1%    | 1%    | 11%   | 2%    |
| 國 3 北上大山-新竹系統   | 0%    | 0%    | 1%    | 0%    | 1%    | 4%    |
| 國 3 北上斗六-中興系統   | 0%    | 0%    | 1%    | 0%    | 1%    | 0%    |

### 二、每日壅塞比例比較(如表 9)

- (一)以時速低於 40 公里路段時段數 (路段以國 1、3、5、國 1 高架分向計算，時段以 30 分鐘計算)為分子，以總路段時段數為分母計算壅塞比例。
- (二)第 1 日因受北部及宜蘭地區多雲到雨天候影響，整體壅塞比例為 1.3%，除國 1 北向較 110 年減少外，其餘路段較 110 年略增。
- (三)第 2 日除國 3 南向、國 1 高架南向較 110 年略增外，整體而言較 110 年減少。
- (四)第 3 日除國 1 南向、國 3 北向較 110 年略增外，整體而言與 110 年相當。

表 9 111 年國慶日連假國道壅塞比例

|       |   | 國道<br>格子數       | 第 1 日 |       | 第 2 日 |       | 第 3 日 |       | 合計                                  |                                     |
|-------|---|-----------------|-------|-------|-------|-------|-------|-------|-------------------------------------|-------------------------------------|
|       |   |                 | 110 年 | 111 年 | 110 年 | 111 年 | 110 年 | 111 年 | 110 年                               | 111 年                               |
| 國 1   | 南 | 3,552/3,600*    | 80    | 118   | 53    | 44    | 5     | 11    | 南向<br>232<br>北向<br>412<br>雙向<br>644 | 南向<br>322<br>北向<br>333<br>雙向<br>655 |
|       | 北 | 3,552/3,600*    | 59    | 40    | 102   | 81    | 81    | 77    |                                     |                                     |
| 國 3   | 南 | 3,744           | 52    | 93    | 21    | 37    | 11    | 0     |                                     |                                     |
|       | 北 | 3,744           | 6     | 7     | 50    | 44    | 28    | 56    |                                     |                                     |
| 國 5   | 南 | 288             | 5     | 3     | 0     | 0     | 0     | 0     |                                     |                                     |
|       | 北 | 288             | 0     | 0     | 33    | 0     | 34    | 22    |                                     |                                     |
| 國 1 高 | 南 | 336             | 3     | 9     | 2     | 7     | 0     | 0     |                                     |                                     |
|       | 北 | 384             | 0     | 0     | 19    | 6     | 0     | 0     |                                     |                                     |
| 每日小計  |   | 15,888/15,984 * | 205   | 270   | 280   | 219   | 159   | 166   |                                     |                                     |
| 比例    |   |                 | 2.3%  | 1.3%  | 1.7%  | 1.8%  | 1.4%  | 1.0%  |                                     |                                     |

※110 年總路段時段數為 15,888，111 年新增桃園 B 交流道，每日格子數增加 96 格。

### 三、使用國道車輛數(表 10)

(一)111 年連假合計 297.9 萬輛車使用國道(不分天數)，與 110 年 297.7 萬輛車相近。

(二)整體而言，111 年連假僅大客車數量較 110 年減少，應為新冠肺炎影響民眾搭乘大客車意願或受疫情期間班次減班影響。

表 10 111 年國慶日連假車輛使用國道天數統計

| 年度    | 使用天數 | 小客車   | 小貨車  | 大客車 | 大貨車 | 聯結車 | 總計    |
|-------|------|-------|------|-----|-----|-----|-------|
| 110 年 | 1 天  | 130.0 | 31.6 | 0.9 | 2.0 | 1.2 | 165.6 |
|       | 2 天  | 75.2  | 17.9 | 0.5 | 1.1 | 0.7 | 95.4  |
|       | 3 天  | 28.7  | 6.8  | 0.4 | 0.5 | 0.3 | 36.7  |
|       | 不分天數 | 233.8 | 56.2 | 1.8 | 3.6 | 2.3 | 297.7 |
| 111 年 | 1 天  | 130.4 | 32.3 | 0.9 | 2.0 | 1.3 | 166.8 |
|       | 2 天  | 75.3  | 18.2 | 0.4 | 1.2 | 0.9 | 96.0  |
|       | 3 天  | 27.3  | 6.5  | 0.3 | 0.5 | 0.4 | 35.1  |
|       | 不分天數 | 233.0 | 57.0 | 1.6 | 3.8 | 2.6 | 297.9 |

### 四、高速公路 1968App 及網站瀏覽量(如表 11)

(一)111 年連假期間 3 日平均瀏覽量為 58.0 萬次，為平日(110 年週一至週四平均約 13 萬次)之 4.5 倍。

(二)其中單日最高瀏覽量為收假日約 62.9 萬次，約為平日(110 年週一至週四平均約 13 萬次)的 4.8 倍。



表 11 111 年國慶日連假高速公路 1968App 及網站瀏覽量

| 1968 資訊     | 第 1 日 |       | 第 2 日 |       | 第 3 日 |       |
|-------------|-------|-------|-------|-------|-------|-------|
|             | 110 年 | 111 年 | 110 年 | 111 年 | 110 年 | 111 年 |
| 網站瀏覽量(萬次)   | 17.2  | 12.8  | 15.7  | 11.0  | 19.0  | 15.5  |
| App 瀏覽量(萬次) | 55.4  | 47.2  | 51.9  | 40.3  | 58.0  | 47.4  |
| 總瀏覽量(萬次)    | 72.6  | 59.9  | 67.6  | 51.3  | 77.0  | 62.9  |
| 下載次數(次)     | 2,890 | 2,351 | 2,832 | 2,139 | 2360  | 1,820 |

### 伍、國 5 交通疏導狀況

#### 一、國 5 交通量(mvk)與 110 年比較(如表 12)

- (一)前 1 日國 5 雙向延車公里較 110 年減少 9%，以南向減少 11%較多。
- (二)第 1 日國 5 雙向交通量較 110 年減少 12%，以北向減少 14%較多。
- (三)第 2 日國 5 雙向交通量皆較 110 年減少 6%。
- (四)第 3 日國 5 雙向交通量較 110 年減少 4%，以北向減少 12%較多。
- (五)整體而言，連假期間國 5 受宜蘭地區豪大雨影響，交通量均較 110 年減少。

表 12 111 年國慶日連假期間國 5 交通量(mvk)

| 國 5(mvk) | 前 1 日 |       | 第 1 日 |       | 第 2 日 |       | 第 3 日 |       |
|----------|-------|-------|-------|-------|-------|-------|-------|-------|
|          | 110 年 | 111 年 | 110 年 | 111 年 | 110 年 | 111 年 | 110 年 | 111 年 |
| 南向       | 1.9   | 1.7   | 2.0   | 1.8   | 1.5   | 1.4   | 0.9   | 1.0   |
| 北向       | 1.3   | 1.2   | 1.4   | 1.2   | 1.6   | 1.5   | 1.7   | 1.5   |
| 雙向       | 3.2   | 2.9   | 3.4   | 3.0   | 3.1   | 2.9   | 2.6   | 2.5   |

#### 二、國 5 重點壅塞路段壅塞比例(如表 13)

- (一)111 年南向壅塞比例第 1 日壅塞率低於 110 年。第 2 日為 0%。
- (二)111 年北向壅塞比例第 1 日無壅塞，第 2 日壅塞率較 110 年減少 17%，第 3 日則減少 5%。

表 13 111 年國慶日連假期間國道 5 號重點壅塞路段壅塞比例

| 路段            | 第 1 日 |       | 第 2 日 |       | 第 3 日 |       |
|---------------|-------|-------|-------|-------|-------|-------|
|               | 110 年 | 111 年 | 110 年 | 111 年 | 110 年 | 111 年 |
| 國 5 南向南港系統-坪林 | 4%    | 3%    | 0%    | 0%    | 0%    | 0%    |
| 國 5 北向宜蘭-南港系統 | 0%    | 0%    | 17%   | 0%    | 16%   | 11%   |

## 陸、 事故分析

### 一、事故件數比較(如圖 1)

(一)本次國慶日連假平均每日發生 141 件交通事故，較 110 年同期平均每日 137 件增加 4 件。

(二)111 年總肇事件數及總肇事率均較 110 年同期高。

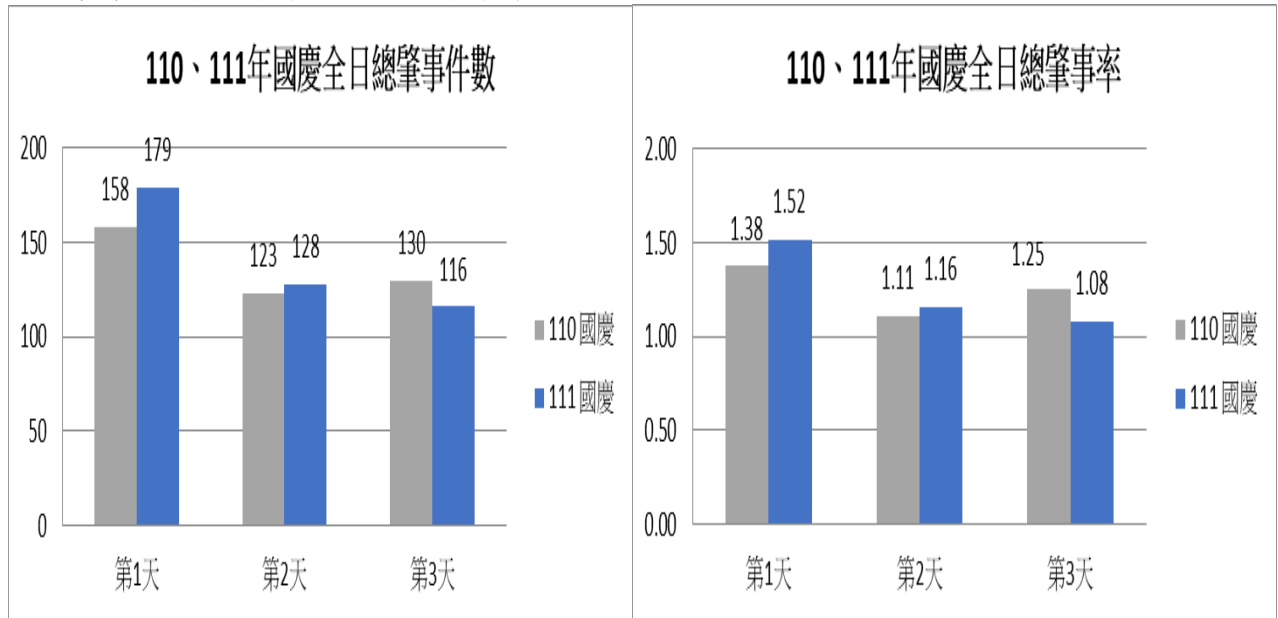


圖 1 111 年國慶日連假交通事故次數

### 二、假期間事故時段分析(如圖 2)

日間尖峰時段件數較高，多為財損事故，受傷事故較為分散。

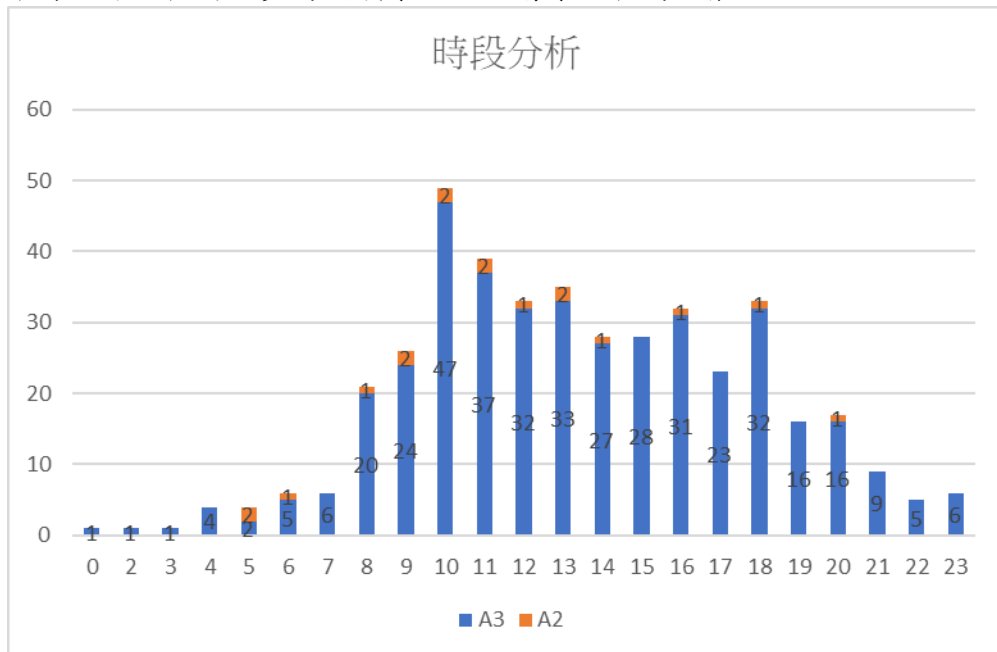


圖 2 111 年國慶日連假交通事故時段次數統計

### 三、事故車種分析(如圖 3)

經統計連假 3 天事故，肇事車輛以小客車為大宗，佔 85%，其次為小貨車，佔 10%。

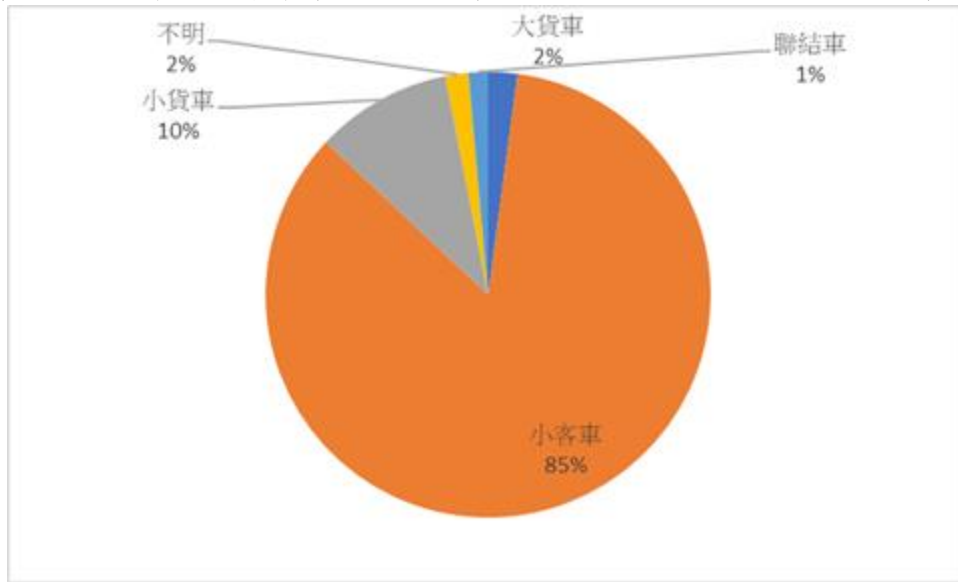


圖 3 111 年國慶日連假交通事故車種分析

### 四、平均事故處理時間

本次假期本局協助處理 411 件事務，平均事故處理時間 20.9 分(國道平均事故處理時間 25~30 分)。

### 五、肇因分析(如圖 4)

肇因歸責於駕駛人占 91%，其中未保持車安全距離最高(46%)，其次是未注意車前狀態 (25%)，第三為變換車道或方向不當行為 (11%)。

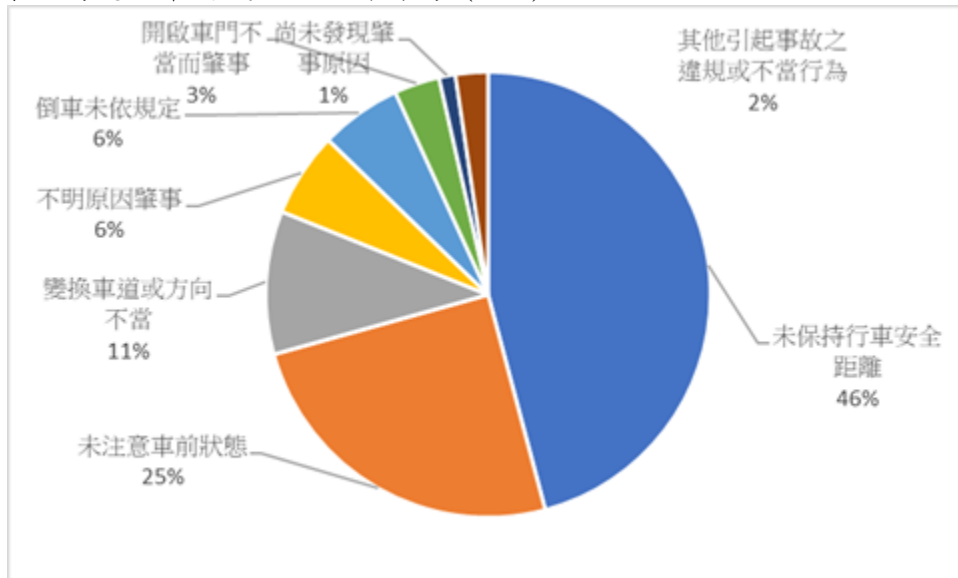


圖 4 111 年國慶日連假交通事故肇因分析

## 柒、訂房率資料

- 一、觀光局於 111 年 9 月 22 日提供國慶日連假訂房率資料如表 14，多數縣市均以第 1 日訂房率較高，除雙北市、桃園市、新竹縣、彰化縣、雲林縣、澎湖縣及連江縣外，各地區之訂房率均超過 5 成。
- 二、111 年連假期間，各地區連假前 2 日平均訂房率以苗栗縣最高(79.20%)，而嘉義縣因 111 年國慶焰火於故宮南院施放，前 2 日訂房率為次高(74.70%)。
- 三、宜花東部分，前 2 日平均訂房率以宜蘭縣最高達 67.4%、花蓮縣 62.2%、臺東縣 57.7%，相較於 110 年前 2 日平均宜蘭縣增加 1.79%、花蓮縣增加 4.56%、臺東縣增加 4.78%，惟因受宜蘭地區豪大雨影響，往宜花東地區旅次減少，111 年國 5 交通量卻較 110 年同期減少。
- 四、整體而言，111 年國慶日連假前 2 日全區(離島以外地區)平均訂房率(54.71%)相較於 110 年(48.23%)增加 6.47%，惟平均每日國道全線雙向交通量為僅較 110 年同期平均略增 2%。
- 五、綜上，經檢視訂房率之比較，尚無法明顯看出與國道交通量之關聯性，後續將持續觀察。

表 14 111 年國慶日連假訂房率

| 地區別 | 第 1 日  |        | 第 2 日  |        | 第 3 日  |        | 前 2 日平均 |        |
|-----|--------|--------|--------|--------|--------|--------|---------|--------|
|     | 110 年  | 111 年  | 110 年  | 111 年  | 110 年  | 111 年  | 110 年   | 111 年  |
| 新北市 | 39.31% | 37.50% | 33.51% | 33.70% | 23.47% | 11.70% | 36.41%  | 35.60% |
| 臺北市 | 31.73% | 35.60% | 27.80% | 33.00% | 18.86% | 16.60% | 29.77%  | 34.30% |
| 桃園市 | 46.84% | 41.30% | 46.15% | 37.90% | 29.17% | 25.00% | 46.50%  | 39.60% |
| 臺中市 | 64.32% | 59.20% | 50.09% | 51.10% | 23.51% | 21.90% | 57.21%  | 55.10% |
| 臺南市 | 73.18% | 78.70% | 60.04% | 69.80% | 29.88% | 32.60% | 66.61%  | 74.30% |
| 高雄市 | 55.03% | 58.30% | 61.15% | 51.00% | 12.26% | 15.90% | 58.09%  | 54.70% |
| 宜蘭縣 | 72.28% | 71.00% | 58.94% | 63.70% | 25.40% | 24.50% | 65.61%  | 67.40% |
| 新竹縣 | 33.72% | 42.60% | 28.32% | 43.30% | 11.50% | 11.30% | 31.02%  | 42.90% |
| 苗栗縣 | 60.54% | 81.70% | 58.79% | 76.60% | 16.49% | 24.70% | 59.67%  | 79.20% |
| 彰化縣 | 35.49% | 25.10% | 28.29% | 17.60% | 5.39%  | 2.50%  | 31.89%  | 21.30% |
| 南投縣 | 51.54% | 61.80% | 36.97% | 54.50% | 20.64% | 30.70% | 44.26%  | 58.10% |
| 雲林縣 | 39.37% | 44.10% | 28.46% | 35.10% | 9.55%  | 15.90% | 33.92%  | 39.60% |
| 嘉義縣 | 56.71% | 76.10% | 47.26% | 73.40% | 26.30% | 63.80% | 51.99%  | 74.70% |
| 屏東縣 | 61.62% | 67.80% | 49.79% | 57.80% | 18.75% | 27.30% | 55.71%  | 62.80% |
| 臺東縣 | 60.49% | 58.30% | 45.36% | 57.20% | 12.20% | 18.60% | 52.93%  | 57.70% |
| 花蓮縣 | 61.09% | 62.40% | 54.20% | 62.00% | 24.11% | 21.90% | 57.65%  | 62.20% |
| 澎湖縣 | 28.43% | 48.40% | 24.87% | 45.60% | 6.92%  | 19.60% | 26.65%  | 47.00% |
| 基隆市 | 33.99% | 57.90% | 33.89% | 47.10% | 11.51% | 21.20% | 33.94%  | 52.50% |
| 新竹市 | 67.56% | 60.20% | 53.93% | 48.00% | 20.82% | 24.60% | 60.75%  | 54.10% |
| 嘉義市 | 43.26% | 72.60% | 41.85% | 74.10% | 19.99% | 59.40% | 42.56%  | 73.30% |
| 金門縣 | 20.67% | 55.00% | 17.90% | 45.80% | 5.52%  | 27.30% | 19.29%  | 50.40% |
| 連江縣 | 36.62% | 39.60% | 36.62% | 38.50% | 39.41% | 38.50% | 36.62%  | 39.10% |
| 平均  | 52.00% | 57.48% | 44.46% | 51.94% | 18.94% | 24.74% | 48.23%  | 54.71% |

## 捌、結論與建議

### 一、結論

#### (一)國道全線交通狀況

##### 1.全國道交通量：

(1)111年國慶日連假前1日及假期間每日交通量均介於預測值之內，假期間雙向交通量為107.6~117.8.0mvk，平均為112.0mvk，較110年增加2%，南向增加2%，北向增加1%。南向交通量以首日之63.5mvk最高，北向以第3日之58.8mvk最高，雙向以首日之117.8mvk最高。

(2)111年連假期間國道交通量雖北部及國5有受天候影響，惟平均每日國道全線雙向交通量仍較110年同期平均略增2%。

2.分區交通量部分，連假期間除北區第1、2日受天候影響，交通量略減，整體交通量均較110年增加。。

3.0-5時暫停收費部分，111年連假期間0-5時交通量介於4.9~8.0mvk之間，占全日交通量比例介於4%~7%之間，與110年之4.8~8.0mvk(5%~10%)差異不大，111年及110年交通量及占比最大者均為連假首日。

##### 4.西部國道南向重點壅塞路段：

(1)111年第1日楊梅-新竹系統較110年增加5%，三鶯-關西增加7%。

(2)第2日楊梅-新竹系統較110年增加3%，三鶯-關西增加4%，快官-霧峰增加5%。

(3)第3日無壅塞情形。

##### 5.西部國道北向重點壅塞路段

(1)110及111年第1日均僅有零星壅塞情形。

(2)111年第2日北向僅新竹系統-湖口較110年減少3%，其餘路段差異不大。

(3)第3日新竹系統-湖口較110年減少3%，南屯-后里增加10%，雲林系統-埔鹽系統減少9%，大山-新竹系統增加3%。

##### 6.壅塞時段路段(格子數)部分：

(1)第1日因受北部及宜蘭地區多雲到雨天候影響，整體壅塞比例為1.3%，除國1北向較110年減少外，其餘路段較110年略增。

(2)第2日除國3南向、國1高架南向較110年略增外，整體而言較110年減少。

(3)第3日除國1南向、國3北向較110年略增外，整體而言與110年相當。

##### 7.使用車輛數：

(1)111年連假合計297.9萬輛車使用國道(不分天數)，與110年297.7萬輛車相近。

(2)整體而言，111年連假僅大客車數量較110年減少，其餘車種均增加，應為新冠肺炎影響民眾搭乘大客車意願或受疫情期間班次減班影響。

8.高速公路1968App及網站：111年連假期間3日平均瀏覽量為58.0萬次，為平日(110年週一至週四平均約13萬次)之4.5倍，其中單日最高瀏覽量為收假日約62.9

萬次，約為平日(110年週一至週四平均約13萬次)的4.8倍。

## (二)國5交通狀況

### 1.交通量

- (1)111年連假皆略低於預測值，假期間雙向交通量為2.5~3.0mvk平均為2.8mvk。
- (2)連假期間雙向交通量為2.5~3.0mvk平均為2.8mvk，第1日較110年減少12%，以北減少加14%較多、第2日國5雙向交通量皆較110年減少6%、第3日國5雙向交通量較110年減少4%，以北向減少12%較多。
- (3)整體而言，連假期間國5受宜蘭地區豪大雨影響，交通量均較110年減少。

### 2.壅塞情形：

- (1)111年南向壅塞比例第1日壅塞低於110年。第2、3日無壅塞。
- (二)111年北向壅塞比例第1日無壅塞，第2日壅塞率較110年減少17%，第3日則減少5%。

(三)本次國慶日假期平均每日發生141件交通事故，較110年國慶平均每日137件增加4件，111年總肇事件數及總肇事率均較110年國慶高，平均事故處理時間20.9分(國道平均事故處理時間25~30分)。

### (四)訂房率：

- 1.整體而言，本次國慶日連假前2日全區(離島以外地區)平均訂房率相較於110年增加，惟平均每日國道全線雙向交通量為僅較110年同期平均略增。
- 2.至宜花東部分，前2日平均訂房率均相較於110年前2日平均增加，惟因受宜蘭地區豪大雨影響，往宜花東地區旅次減少，111年國5交通量卻較110年同期減少。

## 二、建議

- (一)本次連假平均肇事件數約141件，較110年(平均137件)增加3%，其中單日最高為第1日達179件，較110年單日最高之158件增加13%，影響國道車流甚鉅，後續連假將再加強交通安全宣導。
- (二)經檢視111年幾次連續假期經驗後，本次連假在實施國5石碇及坪林南向入口匝道封閉前提下取消高乘載管制，實施後第1、2日國5南向交通狀況均較110年同期明顯改善，建議後續可持續辦理。
- (三)另有關匝道封閉管制措施部分，本次連假共調整國1平鎮系統南向、國1埔鹽系統雙向、國1虎尾北向、國3西濱北向及連假第2日國5石碇及坪林南向等入口匝道封閉時段，以兼顧地方民眾使用國道需求，且實施後鄰近重點壅塞路段壅塞比例無明顯惡化，不致影響車流紓解，後續將視各連續假期天數及特性，持續檢討各匝道封閉時段，儘量兼顧地方使用國道之需求。