

112 年中秋節連假高速公路疏運情形

壹、目的

112 年中秋節為 3 天之連假(112 年 9 月 29 日至 10 月 1 日) 國道實施之交通疏導措施包括高乘載管制、匝道封閉、收費措施、開放路肩、匝道儀控...等，期能紓緩國道主線壅塞，於連假期間保持一定之服務水準。

112 年中秋節的前一次 3 天中秋節連假為 111 年，兩年皆屬於疫情緩和階段，故整體疏導措施大致相同，主要差異為增加首日西部國道南向高乘載管制，西部及國 5 匝道封閉時段、國 5 北向高乘載管制時段調整，另因應國 1 西螺穿越橋施工影響西螺南向路段車流，新增封閉西螺南入匝道。

貳、疏運措施研議過程

一、交通特性分析

- (一) 112 年中秋節連續假期由 112 年 9 月 29 日（星期五）至 10 月 1 日（星期日），共計 3 天，中秋節為連假第 1 天。
- (二) 本次中秋節為民俗性連續假期，交通需求以旅遊及返鄉旅次為主，研判第 1、2 日以返鄉及旅遊之南向車流為主，第 2、3 日以北向車流為主。
- (三) 112 年中秋節連續假期交通量預測如表 1。

表 1 112 年中秋節連假國道交通量預測

日期	交通特性	全國道交通量預測(MVK)	國道 5 號預測交通量(mvk)
9/28(週四) 上班日	通勤、返鄉及旅遊	南向：62(57~67) 北向：54(49~59) 雙向：116(106~126)	南向：1.9(平日 1.5 倍) 北向：1.4 雙向：3.3(平日 1.3 倍)
9/29(週五) 中秋節	返鄉及旅遊	南向：70(65~75)(平日 1.6 倍) 北向：53(48~58) 雙向：123(113~133)(平日 1.4 倍)	南向：2.2(平日 1.7 倍) 北向：1.3 雙向：3.5(平日 1.3 倍)
9/30(週六)	旅遊及收假	南向：52(47~57) 北向：56(51~61) 雙向：108(98~118)	南向：1.7(平日 1.3 倍) 北向：1.5(平日 1.2 倍) 雙向：3.2
10/1(週日)	旅遊及收假	南向：52(47~57) 北向：64(59~69)(平日 1.4 倍) 雙向：116(106~126)	南向：1.5 北向：1.8(平日 1.4 倍) 雙向：3.3

備註：

- 1.111 年全年平日平均為 90mvk(S:45；N:45)，週休平均為 100mvk(S:50；N:50)
- 2.國 5 部分，111 年平日為 2.6mvk(S:1.3，N:1.3)；假日為 2.9mvk(S:1.5，N:1.4)
- 3.交通量單位為百萬延車公里(mvk)

二、疏導措施研議(如表 2)

為分散中秋節連假間交通需求，本次疏導計畫相關疏運措施如下：

(一) 匝道封閉

1. 112 年 9 月 29 日，5 至 12 時，封閉國 1 平鎮系統、埔鹽系統、西螺南向入口；0 至 12 時，封閉國 5 石碇、坪林南向入口。石碇南向入口封閉期間，改為大客車專用入口。
2. 112 年 9 月 30 日，5 至 12 時，封閉國 1 埔鹽系統、西螺及國 5 石碇、坪林南向入口。石碇南向入口封閉期間，改為大客車專用入口。
3. 112 年 9 月 30 日至 10 月 1 日，每日 12 至 21 時，封閉國 1 埔鹽系統、虎尾及國 3 西濱北向入口。

(二) 高乘載管制

1. 112 年 9 月 29 日，6 至 12 時，國 1 內湖至頭份(含高架堤頂、環北及機場系統)及國 3 木柵至香山，各交流道之南向入口匝道。
2. 112 年 9 月 30 日至 10 月 1 日，每日 13 至 18 時，國 5 北向蘇澳、羅東、宜蘭及頭城交流道之入口匝道(結束時間視交通狀況機動調整)。

(三) 收費措施

1. 單一費率：112 年 9 月 29 日至 10 月 1 日。
2. 路段差別費率：112 年 9 月 29 日至 10 月 1 日，國 3「新竹系統至燕巢系統」採單一費率再 8 折收費。
3. 暫停收費：112 年 9 月 29 日至 10 月 1 日，每日 0 至 5 時。

(四) 開放路肩

1. 現有開放路肩措施照常實施。
2. 各交控中心視車流狀況實施機動開放路肩。
3. 112 年 9 月 29 日至 10 月 1 日，每日增加或延長開放路肩路段與時段供小型車行駛(實施時段將依需求調整)。
4. 如遇壅塞，員警可依據交通狀況機動權宜指揮車輛行駛路肩，並通知交控中心。

(五) 匝道儀控

1. 112年9月29日至10月1日，視高速公路主線交通狀況，採取嚴格之入口匝道儀控管制。
2. 112年9月29日至10月1日，視車流狀況針對11個重點路段實施精進式匝道儀控(國1南向楊梅至新竹、苗栗至豐原、彰化系統至埔鹽系統，北向台北至大華系統、三義至頭屋、彰化系統至后里、西螺至埔鹽系統；國3南向土城至大溪、快官至霧峰，北向後龍至西濱、國3雙向往國5及國5南向精進式匝道儀控)；112年9月28日實施國3雙向往國5及國5南向精進式匝道儀控。
3. 北區與中區屏柵線(國1新竹系統至頭份，國3香山至西濱)各路段交通量維持於5,400輛次/小時以下；南區與中區屏柵線(國1民雄至大林，國3古坑至古坑系統)各路段交通量維持於4,200(北返日期重點時段調整為3,800)輛次/小時以下，適時透過上游匝道儀控進行控管。

(六) 國道5號疏導措施執行細節另依計畫辦理。

- (七) 暫停施工：112年9月28日12時至10月1日24時，本局所轄路段全線暫停施工及例行養護作業(緊急搶修及不影響主線交通之工程除外)。

表 2 112 年中秋節連續假期國道交通疏導措施一覽表

日期	匝道封閉		高乘載管制		收費措施	開放路肩	替代道路
	南向入口	北向入口	國1、3	國5			
9/28 (四) 上班日	-	-	-	-	-	增開 3 南深路出口及南港聯絡道前路肩	-
9/29 (五) 中秋節	◆ 5-12時 1 平鎮系統、 埔鹽系統、 西螺 ◆ 0-12時 5 石碇、坪林	-	◆ 6-12時 1 內湖至頭份 (含高架堤頂、 環北及機場系 統)及 3 木柵 至香山等路段 之各交流道南 向入口匝道	-	◆ 單一費率 ◆ 差別費率- 3 ◆ 新竹系統-燕 巢系統單一費 率再8折收費 ◆ 0-5時暫停收 費	增開 1 南向楊梅-新竹、 北向西螺-員林及 3 南向大溪-關西、北 向香山-新竹系統等易壅 塞路段路肩，合計36處	◆ 5 頭城往坪 林地區，建 議改走 9 ◆ 1 3 新竹 往返台南地 區，建議改 走 61 ◆ 6 南投往返 台中地區， 建議改走 63 ◆ 3 霧峰往返 1 台中系統、 3 中港系統， 建議改走 74 4
9/30 (六)	◆ 5-12時 1 埔鹽系統 西螺 5 石碇、坪林	◆ 12-21時 1 虎尾、 埔鹽系統 3 西濱	-	◆ 13-18時 5 蘇澳、羅東 宜蘭、頭城北 向	-	-	-
10/1 (日)	-	-	-	-	-	-	-

註1：9/30、10/1，每日12-21時封閉國3南投服務區聯外便道、每日0-24時封閉國1西螺北向入口往西螺服務區岔道。
 註2：假期間將視各交流道行車狀況實施匝道儀控管制並機動調整
 註3：9/28(四)12時至10/1(日)24時本局所轄路段全線暫停施工及例行養護作業
 (緊急搶修及不影響主線交通之工程除外)

註 1：假期間國 5 石碇南向及頭城、宜蘭與羅東北向大客車優先通行措施照常實施。

註 2：高乘載管制方向、路段及時段內，除直接銜接國 1 及國 3 之新竹系統交流道以外，各系統交流道及一般交流道均進行管制；高乘載管制路段及時段內，原封閉之交流道入口仍維持封閉。

註 3：國道實施高乘載管制路段及時段內，僅下表列之車輛可駛入，其餘未於表列之車輛一律禁止進入：

國 1	救護車輛（救護車、拖救車、工程救險車、消防車、捐血車、血液運送車等）	警備車
國 3	駕駛或乘客持有記者證之新聞採訪車	大客車
國 5	貼有「高速公路高乘載管制通行證」之車輛	計程車(含多元化計程車)
	乘載 3 人（含）以上（含駕駛及小孩）之小型車	駕駛或乘客持有身心障礙證明之小型車
	駕駛或乘客持有孕婦證明之小型車(同時出示孕婦健康手冊及附照片身分證明)	
國 1	台灣中油、台塑石化運送汽柴油之制式油罐車輛	
國 3	郵局郵務車輛（車身標註中華郵政字樣）	
	地方政府所屬之垃圾車（車身噴繪有縣市政府或鄉鎮市公所字樣）	
國 5	※依雪山隧道禁行大貨車之安全規定，南向大貨車應於石碇交流道（含）以前駛離國 5，北向大貨車應於頭城交流道（含）以前駛離國 5。	

註 4：連假期間實施智慧監控與管理：精進式匝道儀控、多管道發布路況訊息、發布服務區停車訊息及事故管理。

參、連假全國道疏運情形

一、全日交通量(mvk)實際與預測值比較(如表 3)

(一)全國道交通量：112 年連假前 1 日雙向交通量與預測值相近，首日雙向交通量較預估
值低，第 2 日及收假日則相近，整體而言均在預測範圍內。假期間雙向交通量為
105.5~115.6mvk，平均 111.6mvk。南向交通量以首日之 65.2mvk 最高，北向以收假
日之 63.7 mvk 最高，雙向以首日之 115.6mvk 最高。

(二)國 5 交通量：112 年連南、北向交通量與預測值減少，惟整體趨勢符合預期。假期間
雙向交通量為 2.9~3.2mvk，平均為 3.0mvk。

表 3 112 年中秋節連假交通量實際與預測值比較(mvk)

日期	全國道交通量預測	全國道交通量	國 5 交通量預測	國 5 交通量
9/28 (週四) 前 1 日	南向：62(57~67) 北向：54(49~59) 雙向：116(106~126)	南向：61.1 北向：53.4 雙向：114.5	南向：1.9 北向：1.4 雙向：3.3	南向：1.8 北向：1.3 雙向：3.1
9/29 (週五) 中秋節	南向：70(65~75) 北向：53(48~58) 雙向：123(113~133)	南向：65.2 北向：50.4 雙向：115.6	南向：2.2 北向：1.3 雙向：3.5	南向：2.0 北向：1.2 雙向：3.2
9/30 (週六)	南向：52(47~57) 北向：56(51~61) 雙向：108(98~118)	南向：50.2 北向：55.3 雙向：105.5	南向：1.7 北向：1.5 雙向：3.2	南向：1.4 北向：1.5 雙向：2.9
10/1 (週日)	南向：52(47~57) 北向：64(59~69) 雙向：116(106~126)	南向：50.1 北向：63.7 雙向：113.7	南向：1.5 北向：1.8 雙向：3.3	南向：1.0 北向：1.7 雙向：2.7

二、全國道交通量(mvk)比較(如表 4)

(一)前 1 日全國道雙向交通量為 114.5mvk，與 111 年同期相近。

(二)假期間南向最大量為首日 65.2mvk，較 111 年減少 5%；北向最大量為收假日 63.7mvk
，與 111 年同期相近；雙向最大量為首日 115.6mvk，較 111 年減少 5%。

(三)假期間雙向交通量平均為 111.6mvk，較 111 年(平均 114.9mvk)減少 3%。

表 4 112 年中秋節連假全國道交通量比較(mvk)

全國道 (mvk)	前 1 日		首日		第 2 日		收假日	
	111 年	112 年	111 年	112 年	111 年	112 年	111 年	112 年
南向	61.6	61.1	68.7	65.2	52.2	50.2	51.9	50.1
北向	53.7	53.4	53.0	50.4	55.1	55.3	63.9	63.7
雙向	115.2	114.5	121.7	115.6	107.3	105.5	115.8	113.7

三、全國道分區交通量(mvk)比較(如表 5)

- (一)前 1 日各區各方向交通量皆與 111 年同期相近。
 (二)連假首日北、中、南區各方向交通量皆較 111 年減少；第 2 日北、中區北向 111 年增加，北區雙向差異不大，其餘則減少；收假日北區雙向交通量較 111 年增加，其餘均減少。

表 5 112 年中秋節連假全國道分區交通量(mvk)

全國道分區 (mvk)		前 1 日		首日		第 2 日		收假日	
		111 年	112 年	111 年	112 年	111 年	112 年	111 年	112 年
北區	南向	23.8	23.7	23.5	22.4	19.7	19.5	17.7	18.3
	北向	21.5	21.5	19.9	19.1	20.3	20.6	20.6	21.6
	雙向	45.3	45.2	43.4	41.5	40.0	40.1	38.3	40.0
中區	南向	22.5	22.1	27.1	25.9	18.5	17.4	18.4	17.1
	北向	18.0	17.7	18.1	17.0	20.1	20.4	24.8	24.6
	雙向	40.5	39.8	45.2	42.9	38.6	37.7	43.2	41.7
南區	南向	15.3	15.3	18.2	16.9	14.0	13.4	15.7	14.7
	北向	14.2	14.3	15.0	14.4	14.7	14.3	18.6	17.4
	雙向	29.5	29.6	33.1	31.3	28.7	27.7	34.3	32.0

四、暫停收費時段交通量(mvk)及占比(如表 6)

- (一)112 年 0-5 時交通量介於 5.3~12.2 mvk 之間，占全日交通量比例介於 5%~11%之間，其中交通量及占比最大者均為連假首日。
 (二)112 年 0-5 時交通量首日高於 111 年、第 2 日較低、收假日相近，但每日 0-5 時交通量佔全日交通量比例接近。

表 6 112 年中秋節連假暫停收費時段交通量(mvk)及占比比較

	首日		第 2 日		收假日	
	111 年	112 年	111 年	112 年	111 年	112 年
交通量	10.9	12.2	5.9	5.3	6.8	6.8
占比	9%	11%	5%	5%	6%	6%

肆、連假全國道交通運作狀況

一、重點壅塞路段壅塞比例

(一)南向(如表 7)

- 1.首日南向國 1 南向楊梅-新竹系統較 111 年同期減少 6%、國 3 南向三鶯-關西減少 12%
，國 1 南向彰化系統-埔鹽系統增加 5%、國 3 南向快官-霧峰增加 6%。
- 2.第 2 日無明顯壅塞。
- 3.收假日無明顯壅塞。

表 7 112 年中秋節連假國道南向重點壅塞路段壅塞比例

路段	首日		第 2 日		收假日	
	111 年	112 年	111 年	112 年	111 年	112 年
國 1 南向楊梅-新竹系統	34%	28%	1%	0%	1%	0%
國 1 南向彰化系統-埔鹽系統	6%	11%	0%	0%	0%	0%
國 3 南向三鶯-關西	25%	13%	0%	0%	1%	0%
國 3 南向快官-霧峰	9%	15%	0%	1%	0%	0%

(二)北向(如表 8)：

- 1.首日北向無明顯壅塞。
- 2.第 2 日國 1 北向新竹系統-湖口路段壅塞率與 111 年同期相近，其餘無明顯壅塞情形。
- 3.收假日北向各壅塞路段皆較 111 年同期減少，其中以國 3 北向大山-新竹系統減少最多。

表 8 112 年中秋節連假國道北向重點壅塞路段壅塞比例

路段	首日		第 2 日		收假日	
	111 年	112 年	111 年	112 年	111 年	112 年
國 1 北上新竹系統-湖口	1%	0%	8%	9%	40%	32%
國 1 北上南屯-后里	0%	0%	0%	1%	35%	28%
國 1 北上雲林系統-埔鹽系統	0%	0%	0%	0%	13%	10%
國 3 北上大山-新竹系統	0%	0%	0%	0%	30%	21%
國 3 北上斗六-中興系統	0%	0%	0%	0%	7%	2%

二、每日壅塞比例比較(如表 9)

- (一)以時速低於 40 公里路段時段數 (路段以國 1、3、5、國 1 高架分向計算，時段以 30 分鐘計算)為分子，以總路段時段數為分母計算壅塞比例。
- (二)112 年首日壅塞比例較 111 年減少 0.3%。
- (三)第 2 日壅塞比例較 111 年減少 0.1%。
- (四)收假日壅塞比例較 111 年減少 1.4%。
- (五)112 年平均壅塞率為 1.9%，較 111 年(2.5%)減少 0.6%。

表 9 112 年中秋節連假國道壅塞比例

國道格子數		國道 格子數	首日		第 2 日		收假日		平均	
			111 年	112 年	111 年	112 年	111 年	112 年	111 年	112 年
國 1	南	3600	146	126	7	5	25	52	南向	南向
	北	3600	66	61	47	37	304	199		
國 3	南	3,744	118	90	2	2	22	10	北向	北向
	北	3,744	0	0	6	10	301	164		
國 5	南	288	33	24	0	1	0	0	雙向	雙向
	北	288	0	0	30	30	55	64		
國 1 高	南	336	1	6	1	1	8	11	雙向	雙向
	北	384	2	16	1	0	0	1		
每日小計		15,984	366	323	94	86	715	501		
比例			2.3%	2.0%	0.6%	0.5%	4.5%	3.1%	2.5%	1.9%

三、使用國道車輛數(表 10)

- (一)112 年連假合計 304.0 萬輛車使用國道(不分天數)，與 111 年 303.7 萬輛車相近。
- (二)112 年連假使用 1~3 天的車輛數與 111 年相近(-2%~2%)。

表 10 111、112 年中秋節連假車輛使用(萬輛)國道天數統計

年度	使用天數	小客車	小貨車	大客車	大貨車	聯結車	總計
111 年	1 天	131.3	31.6	0.9	1.9	1.4	167.1
	2 天	80.6	18.1	0.4	0.9	0.5	100.5
	3 天	28.5	6.6	0.3	0.5	0.3	36.1
	總計	240.4	56.3	1.6	3.3	2.2	303.7
112 年	1 天	131.0	30.3	0.8	1.7	1.1	164.9
	2 天	81.5	17.7	0.4	0.8	0.5	101.0
	3 天	30.5	6.6	0.3	0.5	0.2	38.1
	總計	243.0	54.6	1.6	2.9	1.9	304.0

四、高速公路 1968App 及網站瀏覽量(如表 11)

112 年連假期間平均瀏覽量為 142.0 萬次，為平日(約 13 萬次)之 10.9 倍，較 111 年同期平均(約 98.4 萬次)增加 44%。

表 11 112 年中秋節連假高速公路 1968App 及網站瀏覽量

1968 資訊	首日		第 2 日		收假日		平均	
	111 年	112 年	111 年	112 年	111 年	112 年	111 年	112 年
網站瀏覽量(萬次)	19.5	16.0	12.4	10.0	33.9	16.7	21.9	14.2
App 瀏覽量(萬次)	81.8	139.4	41.1	97.5	106.4	146.2	76.4	127.7
總瀏覽量(萬次)	101.3	155.5	53.6	107.6	140.2	163.0	98.4	142.0
下載次數(次)	2619	2561	2503	2274	3478	3097	2867	2644

伍、國 5 交通疏導狀況

一、國 5 交通量(mvk)與 111 年比較(如表 12)

- (一)南向最大量為首日 2.0mvk、北向為收假日 1.7mvk、雙向為首日 3.2mvk。
- (二)雙向交通量平均為 3.0mvk，較 111 年減少 3%。

表 12 112 年中秋節連假國 5 交通量(mvk)

國 5 (mvk)	前 1 日		首日		第 2 日		收假日	
	111 年	112 年	111 年	112 年	111 年	112 年	111 年	112 年
南向	1.9	1.8	2.2	2.0	1.5	1.4	1.0	1.0
北向	1.4	1.3	1.3	1.2	1.5	1.5	1.8	1.7
雙向	3.3	3.1	3.4	3.2	3.0	2.9	2.8	2.7

二、國 5 重點壅塞路段壅塞比例(如表 13)

- (一)首日國 5 南向壅塞率較 111 年減少 3%，北向無壅塞。
- (二)第 2 日國 5 南、北向均與 111 年相近，以北向壅塞為主。
- (三)收假日國 5 南向無壅塞，北向壅塞率較 111 年增加 3%。

表 13 112 年中秋節連假期國道 5 號重點壅塞路段壅塞比例

路段	首日		第 2 日		收假日	
	111 年	112 年	111 年	112 年	111 年	112 年
國 5 南向南港系統-坪林	21%	18%	0%	1%	0%	0%
國 5 北向宜蘭-南港系統	0%	0%	15%	16%	27%	30%

陸、 事故分析

一、事故件數比較(如圖 1)

(一)本次中秋節連假平均每日發生 139 件交通事故，較 111 年中秋節平均每日件數增加 2 件。

(二)112 年總肇事件數較 111 年中秋節高，總肇事率較 111 年中秋節高。

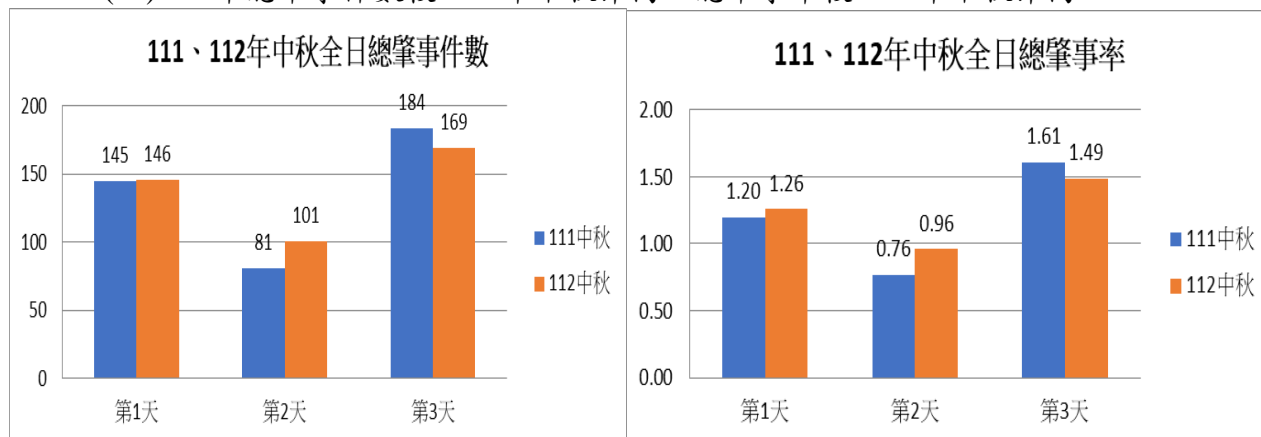


圖 1 連假總肇事件數及肇事率比較

二、假期間事故時段分析(如圖 2)

日間尖峰時段件數較高，多為財損事故，受傷事故較為分散。

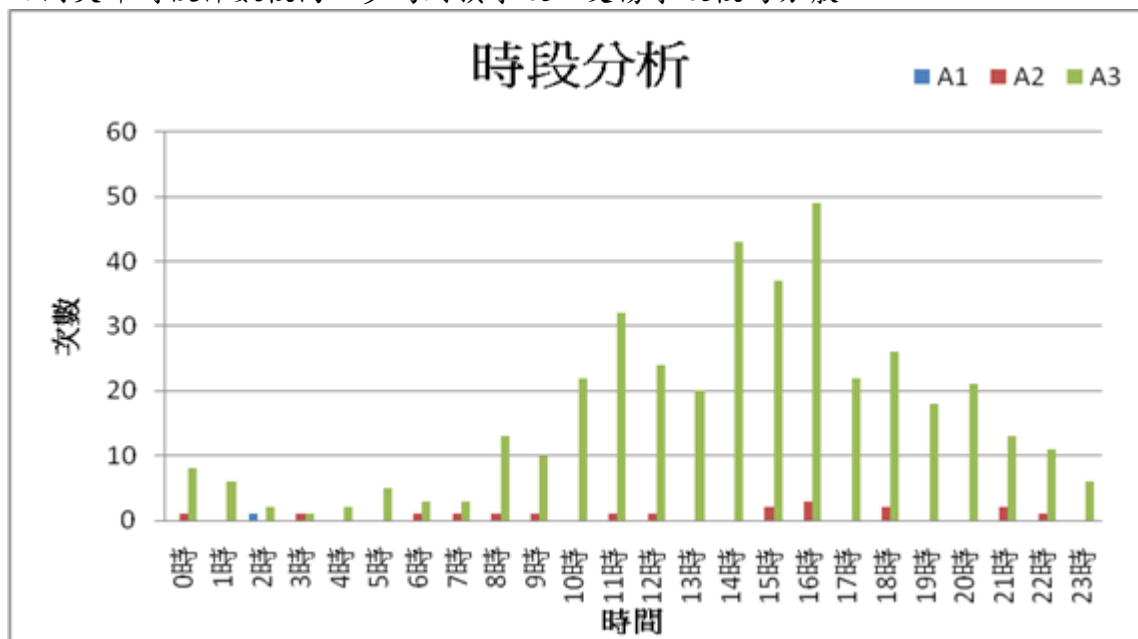


圖 2 連假交通事故時段次數統計

三、事故車種分析(如圖 3)

經統計連假 3 天事故，肇事車輛以小客車為大宗，佔 80%，其次為小貨車，佔 10%。

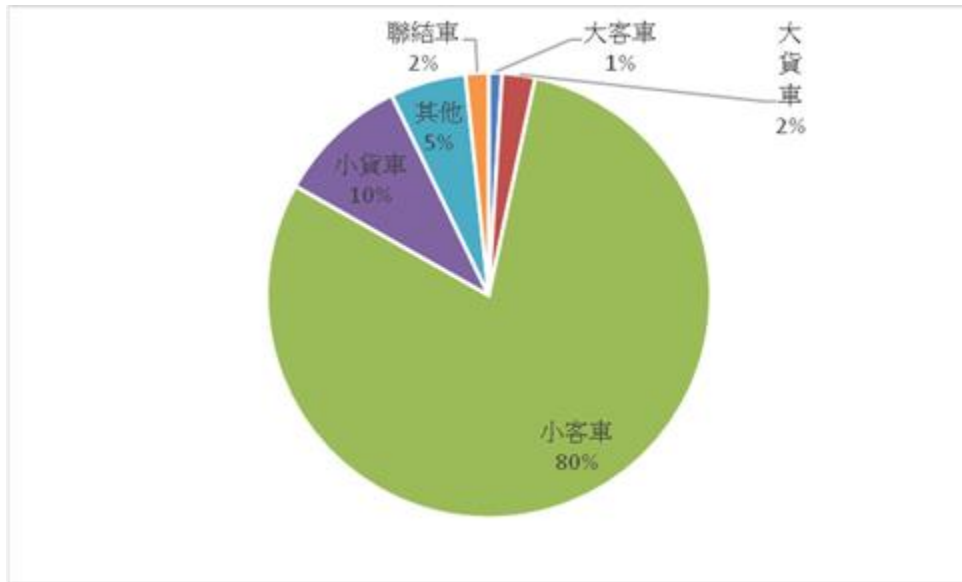


圖 3 連假交通事故車種分析

四、平均事故處理時間

本次假期本局協處理 416 件事務，平均事故處理時間 13 分(國道平均事故處理時間 25~30 分)。

五、肇因分析(如圖 4)

肇因歸責於駕駛人約占 90.38%，其中未保持車安全距離最高(41%)，其次是分心駕駛(21%)，第三為變換車道或方向不當(18%)。

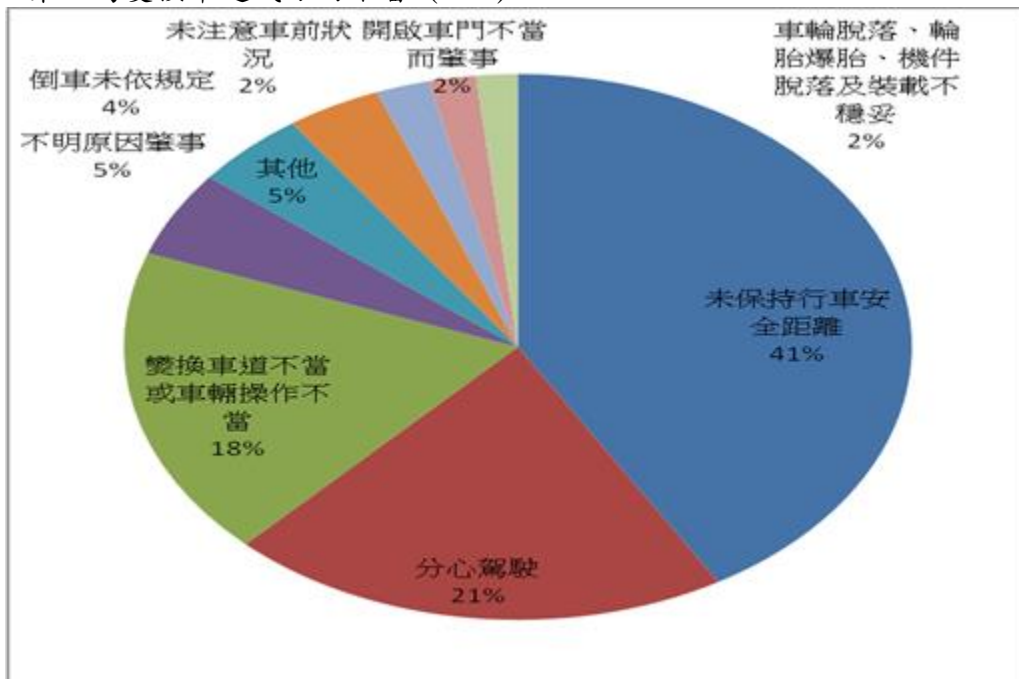


圖 4 連假交通事故肇因分析

柒、訂房率資料

- 一、觀光署提供 112 年 9 月 22 日中秋節連假訂房率資料如表 14，112 年中秋節連假首日及第 2 日為訂房率高峰，與本局預估車流高峰相同；臺灣地區前 2 日平均訂房率較高的縣市前五名依序為新北市、臺北市、苗栗縣、桃園市及臺中市。
- 二、東部地區宜花東部分，前 2 日平均訂房率以宜蘭縣最高達 53%、花蓮縣 46%、臺東縣 33%，相較於 111 年宜蘭縣(52%)略增 1%、花蓮縣(42%)增加 4%、臺東縣(44%)減少 11%。
- 三、112 年中秋節連假第 1~2 日全區平均訂房率(48%)相較於 111 年(37%)增加 11%。
- 四、將持續蒐集資料，作為後續辦理疏運作業參考。

表 14 112 年中秋節連假訂房率

地區別	2023/9/29	2023/9/30	2023/10/1	第 1~2 日平均住房率		
				111 年	112 年	差異
基隆市	47%	48%	24%	36%	47%	11%
新北市	63%	64%	40%	32%	64%	32%
臺北市	61%	63%	46%	24%	62%	38%
桃園市	56%	62%	44%	29%	59%	30%
新竹縣	44%	41%	23%	26%	42%	16%
新竹市	42%	40%	21%	37%	41%	4%
苗栗縣	62%	62%	30%	49%	62%	13%
臺中市	58%	54%	32%	41%	56%	15%
彰化縣	44%	39%	17%	26%	42%	16%
南投縣	43%	45%	23%	34%	44%	10%
雲林縣	47%	56%	41%	24%	52%	28%
嘉義縣	49%	49%	32%	48%	49%	1%
嘉義市	47%	46%	31%	40%	46%	6%
臺南市	48%	44%	29%	46%	46%	0%
高雄市	46%	45%	30%	36%	45%	9%
屏東縣	43%	42%	19%	44%	42%	-2%
宜蘭縣	56%	50%	34%	52%	53%	1%
花蓮縣	46%	45%	26%	42%	46%	4%
臺東縣	34%	31%	23%	44%	33%	-11%
澎湖縣	28%	34%	16%	49%	31%	-18%
金門縣	36%	33%	19%	31%	34%	3%
連江縣	58%	48%	27%	27%	53%	26%
平均	48%	47%	29%	37%	48%	11%

捌、 結論

一、國道全線交通狀況

(一)全國道交通量

1.112年連假前1日及假期間每日交通量，均介於預測值之內，假期間雙向交通量為105.5~115.6mvk。南向交通量以首日之65.2mvk最高，北向以收假日之63.7mvk最高，雙向以首日之115.6mvk最高。

2.假期間雙向交通量平均為111.6mvk，較111年(平均114.9mvk)減少3%。

(二)分區交通量部分，前1日各區各方向交通量皆與111年同期相近；連假首日北、中、南區各方向交通量皆較111年減少；第2日北、中區北向111年增加，北區雙向差異不大，其餘則減少；收假日北區雙向交通量較111年增加，其餘均減少。

(三)112年0-5時交通量首日高於111年、第2日較低、收假日相近，但每日0-5時交通量佔全日交通量比例接近。

(四)西部國道南向重點壅塞路段

1.首日南向國1南向楊梅-新竹系統較111年同期減少6%、國3南向三鶯-關西減少12%，國1南向彰化系統-埔鹽系統增加5%、國3南向快官-霧峰增加6%。

2.第2日無明顯壅塞。

3.收假日無明顯壅塞。

(五)西部國道北向重點壅塞路段

1.首日北向無明顯壅塞。

2.第2日北向新竹系統-湖口路段壅塞率與111年同期相近，其餘無明顯壅塞情形。

3.收假日北向各壅塞路段皆較111年同期減少，其中以北向大山-新竹系統減少最多。

(六)壅塞時段路段(格子數)部分：

1.112年首日壅塞比例較111年減少0.3%。

2.第2日壅塞比例較111年減少0.1%。

3.收假日壅塞比例較111年減少1.4%。

4.112年平均壅塞率為1.9%，較111年(2.5%)減少0.6%。

(七)使用車輛數：

1.112年連假合計304.0萬輛車使用國道(不分天數)，與111年303.7萬輛車相近。

2.112年連假使用1~3天的車輛數與111年相近(-2%~2%)。

(八)高速公路1968App及網站：連假期間平均瀏覽量為142.0萬次，為平日(約13萬次)之10.9倍，較111年同期平均(約98.4萬次)增加44%。

二、國5交通狀況

(一)交通量：

1.南向最大量為首日2.0mvk、北向為收假日1.7mvk、雙向為首日3.2mvk。

2.雙向交通量平均為3.0mvk，較111年減少3%。

(二)壅塞情形：

- 1.首日國5南向壅塞率較111年減少3%，北向無壅塞。
- 2.第2日國5南、北向均與111年相近，以北向壅塞為主。
- 3.收假日國5南向無壅塞，北向壅塞率較111年增加3%。

三、事故情形

- (一)本次中秋節連假平均每日發生139件交通事故，較111年之137件增加2件(1%)。
- (二)112年總肇事件數及總肇事率均較111年中秋節高。
- (三)112年以連假收假日肇事件數169件最高，較111年同期之184件減少15件(-8%)。

四、訂房率

- (一)112年中秋節連假第1~2日全區平均訂房率(48%)相較於111年(37%)增加11%。
- (二)東部地區宜花東部分，前2日平均訂房率以宜蘭縣最高達53%、花蓮縣46%、臺東縣33%，相較於111年宜蘭縣(52%)略增1%、花蓮縣(42%)增加4%、臺東縣(44%)減少11%。