

112 年元旦連假高速公路疏運情形

壹、目的

112 年元旦為 3 天之連假(111 年 12 月 31 日至 112 年 1 月 2 日)，國道實施之交通疏導措施包括高乘載管制、匝道封閉、收費措施、開放路肩、匝道儀控...等，期能紓緩國道主線壅塞，於連假期間保持一定之服務水準。

112 年元旦連假與 111 年元旦連假同為 3 天且皆屬於疫情緩和階段，故整體疏導措施大致相同，主要差異處為以石碇及坪林南入匝道封閉措施取代國 5 南向高乘載管制、國 1 平鎮系統及國 1 埔鹽系統南向匝道封閉時段由全日改為時段性封閉、連假第 2 日國 5 石碇及坪林南入匝道封閉時段縮短，以及國 1 埔鹽系統、虎尾北向及國 3 西濱北向匝道封閉時段調整。

貳、疏運措施研議過程

一、交通特性分析

(一) 112 年元旦連續假期由 111 年 12 月 31 日(週六)至 112 年 1 月 2 日(週一)，共計 3 天，元旦為連假第 2 天。

(二) 本次元旦連續假期交通需求以旅遊旅次為主，研判首日以旅遊車流為主，第 2 日包含旅遊及收假車流，第 3 日則以收假車流為主。

(三) 112 年元旦連續假期交通量預測如下表。

表 1 112 年元旦連假國道交通量預測

日期	交通特性	全國道交通量預測(mvk)	國道 5 號預測 交通量(mvk)/雪隧(萬輛次)
12/30 (週五) 上班日	通勤及旅遊	南向：58(53~63) 北向：52(47~57) 雙向：110(100~120)	南向：1.9/4.4 北向：1.3/3.4 雙向：3.2/7.8
12/31 (週六)	旅遊	南向：62(57~67) (平日 1.4 倍) 北向：52(47~57) 雙向：114(104~124) (平日 1.3 倍)	南向：2.1/4.8 北向：1.2/3.2 雙向：3.3/8.0
1/1 (週日) 元旦	旅遊及收假	南向：55(50~60) 北向：58(53~63) 雙向：113(103~123)	南向：1.5/3.5 北向：1.5/3.9 雙向：3.0/7.4
1/2 (週一)	收假	南向：50(45~55) 北向：60(55~65) (平日 1.4 倍) 雙向：110(100~120)	南向：1.0/2.3 北向：1.7/4.4 雙向：2.7/6.7

備註：

1.109 年全年平日平均為 88mvk(S:44；N:44)，週休平均為 100mvk(S:50；N:50)

2.國 5 部分，109 年平日為 2.6mvk(S:1.3，N:1.3)；假日為 2.9mvk(S:1.5，N:1.4)；雪隧通過量平日約 6.4 萬輛次(S:3.2，N:3.2)，假日約 7.4 萬輛次(S:3.7，N:3.7)。

3.110 年因疫情影響國道交通量較低，故以 109 年為比較基準。

二、疏導措施研議(如表 2)

為分散元旦連假間交通需求，本次疏導計畫相關疏運措施如下：

(一) 匝道封閉

1. 111 年 12 月 31 日 0 至 12 時，封閉國 1 平鎮系統、埔鹽系統及國 5 石碇、坪林南向入口，石碇南向入口封閉期間改為大客車專用入口。
2. 112 年 1 月 1 日 0 至 12 時，封閉國 1 埔鹽系統南向入口；5 至 12 時，封閉國 5 石碇、坪林南向入口，石碇南向入口封閉期間改為大客車專用入口；12 至 21 時，封閉國 1 埔鹽系統、虎尾及國 3 西濱北向入口。
3. 112 年 1 月 2 日 12 至 21 時，封閉國 1 埔鹽系統、虎尾及國 3 西濱北向入口。

(二) 高乘載管制：112 年 1 月 1 日至 2 日，每日 14 至 21 時，實施國 5 蘇澳、羅東、宜蘭及頭城交流道之北向入口匝道高乘載管制。另國 5 北向高乘載結束時間將視交通狀況機動調整。

(三) 收費措施

1. 單一費率：111 年 12 月 31 日至 112 年 1 月 2 日。
2. 路段差別費率：111 年 12 月 31 日至 112 年 1 月 2 日，國 3「新竹系統至燕巢系統」採單一費率再 8 折收費。
3. 暫停收費：111 年 12 月 31 日至 112 年 1 月 2 日，每日 0 至 5 時暫停收費。

(四) 開放路肩

1. 現有開放路肩措施照常實施。
2. 各交控中心視車流狀況實施機動開放路肩。
3. 111 年 12 月 31 日至 112 年 1 月 2 日，每日增加開放路肩路段與時段供小型車行駛。
4. 如遇壅塞，員警亦可依據交通狀況機動權宜指揮車輛行駛路肩，並通知交控中心。

(五) 匝道儀控

1. 111年12月31日至112年1月2日，視高速公路主線交通狀況，採取嚴格之入口匝道儀控管制。
2. 111年12月31日至112年1月2日，視車流狀況針對11個重點路段實施精進式匝道儀控(國1南向楊梅至新竹、苗栗至豐原、彰化系統至埔鹽系統，北向台北至大華系統、三義至頭屋、彰化系統至后里、西螺至埔鹽系統；國3南向土城至大溪、快官至霧峰，北向後龍至西濱、國3雙向往國5及國5南向精進式匝道儀控)；111年12月30日實施國3雙向往國5及國5南向精進式匝道儀控。
3. 北區與中區屏柵線(國1新竹系統至頭份，國3香山至西濱)各路段交通量維持於5,400輛次/小時以下；南區與中區屏柵線(國1民雄至大林，國3古坑至古坑系統)各路段交通量維持於4,200(北返日期重點時段調整為3,800)輛次/小時以下，適時透過上游匝道儀控進行控管。

(六) 國道5號疏導措施執行細節另依計畫辦理。

(七) 暫停施工：111年12月30日12時至112年1月2日24時止，本局所轄路段全線暫停施工及例行養護作業(緊急搶修及不影響主線交通之工程除外)。

表 2 112 年元旦連假國道交通疏導措施一覽表

日期	匝道封閉		高乘載管制	收費措施	開放路肩	替代道路
	南向入口	北向入口				
12/30 (五) 上班日	-	-	-	-	增開 3 南深路出口及南港聯絡道前路肩	-
12/31 (六) 首日	◆ 0-12時 1 平鎮系統、埔鹽系統 5 石碇及坪林	-	-	◆ 單一費率 ◆ 差別費率- 3 ◆ 新竹系統-燕巢系統單一費率再8折收費 ◆ 0-5時暫停收費	增開 1 南向楊梅-新竹、北向西螺-員林及 3 南向大溪-關西、北向香山-新竹系統等易壅塞路段路肩，合計36處	◆ 5 頭城往坪林地區，建議改走 9 ◆ 1 3 新竹往返台南地區，建議改走 61 ◆ 6 台中往返南投地區，建議改走 63
1/1 (日) 第2日	◆ 0-12時 1 埔鹽系統 ◆ 5-12時 5 石碇及坪林	◆ 12-21時 1 埔鹽系統、虎尾 3 西濱	◆ 14-21時 5 頭城、宜蘭、羅東、蘇澳北向			
1/2 (一) 第3日	-					

*假期間將視各交流道行車狀況實施匝道儀控管制並機動調整

註 1：假期間國 5 石碇南向及頭城、宜蘭與羅東北向大客車優先通行措施照常實施。

註 2：國道實施高乘載管制路段及時段內，僅下表列之車輛可駛入，其餘未於表列之車輛一律禁止進入：

國 5	救護車輛（救護車、拖救車、工程救險車、消防車、捐血車、血液運送車等）	警備車
	駕駛或乘客持有記者證之新聞採訪車	大客車
	貼有「高速公路高乘載管制通行證」之車輛	計程車(含多元化計程車)
	乘載 3 人（含）以上（含駕駛及小孩）之小型車	持有身心障礙證明之小型車
	持有孕婦證明之小型車(同時出示孕婦健康手冊及附照片身分證明)	
※依雪山隧道禁行大貨車之安全規定，南向大貨車應於石碇交流道（含）以前駛離國 5，北向大貨車應於頭城交流道（含）以前駛離國 5。		

註 3：連假期間實施智慧監控與管理：精進式匝道儀控、多管道發布路況訊息、發布服務區停車訊息及事故管理。

參、連假全國道疏運情形

一、全日交通量(mvk)實際與預測值比較(如表 3)

(一)全國道交通量：112 年連假前 1 日及假期間每日交通量均介於預測值之內，假期間雙向交通量為 102.5~109.8mvk，平均為 107.3mvk。南向交通量以首日之 59.0mvk 最高，北向以第 2 日之 56.2 mvk 最高，雙向以第 2 日之 109.8 mvk 最高。

(二)國 5 交通量：111 年連假皆略低於預測值，假期間雙向交通量為 2.5~3.0mvk 平均為 2.8mvk。

表 3 112 年元旦連假交通量實際與預測值比較(mvk)

日期	全國道交通量預測	全國道交通量	國 5 交通量預測	國 5 交通量
12/30 (週五) 上班日	南向：58(53~63) 北向：52(47~57) 雙向：110(100~120)	南向：57.6 北向：52.0 雙向：109.6	南向：1.9 北向：1.3 雙向：3.2	南向：1.8 北向：1.3 雙向：3.1
12/31 (週六)	南向：62(57~67) 北向：52(47~57) 雙向：114(104~124)	南向：59.0 北向：50.8 雙向：109.7	南向：2.1 北向：1.2 雙向：3.3	南向：1.9 北向：1.1 雙向：3.0
1/1 (週日) 元旦	南向：55(50~60) 北向：58(53~63) 雙向：113(103~123)	南向：53.6 北向：56.2 雙向：109.8	南向：1.5 北向：1.5 雙向：3.0	南向：1.4 北向：1.5 雙向：2.9
1/2 (週一)	南向：50(45~55) 北向：60(55~65) 雙向：110(100~120)	南向：46.6 北向：55.9 雙向：102.5	南向：1.0 北向：1.7 雙向：2.7	南向：0.9 北向：1.6 雙向：2.5

二、全國道交通量(mvk)比較(如表 4)

(一)前 1 日全國道雙向交通量為 109.6mvk，較 111 年同期(110.5mvk)略減 1%。

(二)首日全國道雙向交通量為 109.7mvk，較 111 年同期(111.3mvk)略減 1%。

(二)第 2 日全國道雙向交通量 109.8mvk，與 111 年同期(109.9mvk)相近。

(三)收假日全國道雙向交通量 102.5mvk，較 111 年同期(108.0mvk)減少 5%。

(四)連假期間全國道平均 107.3mvk，較 111 年同期(109.7mvk)略減 2%

表 4 112 年元旦連假全國道交通量比較(mvk)

全國道 (mvk)	前 1 日		首日		第 2 日		收假日	
	111 年	112 年	111 年	112 年	111 年	112 年	111 年	112 年
南向	58.2	57.6	60.4	59.0	53.8	53.6	49.0	46.6
北向	52.2	52.0	51.0	50.8	56.1	56.2	59.0	55.9
雙向	110.5	109.6	111.3	109.7	109.9	109.8	108.0	102.5

三、全國道分區交通量(mvk)比較(如表 5)：

- (一)前 1 日各區各方向皆與 111 年元旦相近。
- (二)首日各區各方向皆較 111 年元旦略減。
- (三)第 2 日北區與 111 年相近，中區雙向略增，南區雙向略減。
- (四)收假日各區各方向皆較 111 年元旦略減。
- (五)綜上，連假期間前 1 日、首日受北部及東部降雨影響，北區交通量略減，整體交通量較 111 年減少。

表 5 112 年元旦連假全國道分區交通量(mvk)

全國道分區 (mvk)		前 1 日		首日		第 2 日		收假日	
		111 年	112 年	111 年	112 年	111 年	112 年	111 年	112 年
北區	南向	22.7	22.2	21.0	20.7	20.5	20.5	17.8	17.2
	北向	21.1	20.6	19.1	18.9	20.1	20.1	20.0	19.5
	雙向	43.9	42.8	40.2	39.6	40.7	40.6	37.8	36.7
中區	南向	20.7	20.7	22.8	22.3	18.9	19.0	17.0	16.0
	北向	17.4	17.6	17.7	17.8	20.1	20.4	22.3	21.2
	雙向	38.1	38.3	40.4	40.1	39.0	39.4	39.3	37.2
南區	南向	14.8	14.7	16.6	16.0	14.4	14.1	14.3	13.4
	北向	13.7	13.8	14.1	14.0	15.8	15.7	16.7	15.2
	雙向	28.5	28.5	30.7	30.0	30.2	29.8	30.9	28.6

四、暫停收費時段交通量(mvk)及佔比(如表 6)

112 年 0-5 時交通量介於 5.2~ 8.6 mvk 之間，占全日交通量比例介於 5.1 %~ 7.8 %之間，其中交通量及佔比最大者為連假第 2 日。

表 6 112 年元旦連假暫停收費時段交通量(mvk)及佔比比較

	首日		第 2 日		收假日	
	111 年	112 年	111 年	112 年	111 年	112 年
交通量	7.9	7.3	8.8	8.6	5.6	5.2
占比	7.1%	6.7%	8.0%	7.8%	5.2%	5.1%

肆、連假全國道交通運作狀況

一、重點壅塞路段壅塞比例

(一)南向(如表 7)

- 1.首日南向楊梅-新竹系統壅塞程度較 111 年略增 2%，快官-霧峰較 111 年減少 5%。
- 2.第 2 日南向楊梅-新竹系統較 111 年略增 2%，快官-霧峰較 111 年略減 3%。
- 3.收假日無明顯壅塞。

表 7 112 年元旦連假國道南向重點壅塞路段壅塞比例

路段	首日		第 2 日		收假日	
	111 年	112 年	111 年	112 年	111 年	112 年
國 1 南下楊梅-新竹系統	12%	14%	2%	4%	0%	0%
國 1 南下彰化系統-埔鹽系統	2%	0%	0%	0%	0%	0%
國 3 南下三鶯-關西	8%	9%	0%	1%	1%	0%
國 3 南下快官-霧峰	14%	9%	3%	0%	0%	0%

(二)北向(如表 8)：

- 1.首日北向無明顯壅塞。
- 2.第 2 日北向新竹系統-湖口壅塞率較 111 年略增 3%，其餘路段差異不大。
- 3.收假日北向新竹系統-湖口壅塞率較 111 年略減 4%，其餘路段差異不大。

表 8 112 年元旦連假國道北向重點壅塞路段壅塞比例

路段	首日		第 2 日		收假日	
	111 年	112 年	111 年	112 年	111 年	112 年
國 1 北上新竹系統-湖口	0%	1%	19%	22%	22%	18%
國 1 北上南屯-后里	0%	3%	0%	0%	8%	7%
國 1 北上雲林系統-埔鹽系統	0%	0%	0%	0%	0%	0%
國 3 北上大山-新竹系統	0%	0%	0%	1%	0%	0%
國 3 北上斗六-中興系統	0%	0%	1%	0%	1%	0%

二、每日壅塞比例比較(如表 9)

- (一)以時速低於 40 公里路段時段數 (路段以國 1、3、5、國 1 高架分向計算，時段以 30 分鐘計算)為分子，以總路段時段數為分母計算壅塞比例。
- (二)首日壅塞比例為 0.8%，與 111 年相近。
- (三)第 2 日壅塞比例為 0.9%，較 111 年略增，其中國 3 北向增加較多。
- (四)收假日壅塞比例為 0.8%，較 111 年明顯減少約 0.5%。
- (五)元旦連假整體壅塞比例較 111 年減少，且南、北向壅塞情形皆降低。

表 9 112 年元旦連假國道壅塞比例

		國道 格子數	首日		第 2 日		收假日		合計	
			111 年	112 年	111 年	112 年	111 年	112 年	111 年	112 年
國 1	南	3,552/3,600*	51	53	17	16	26	5	南向 174	南向 145
	北	3,552/3,600*	14	13	45	47	70	61		
國 3	南	3,744	52	47	12	11	12	3	北向 277	北向 252
	北	3,744	1	7	21	37	48	32		
國 5	南	288	4	5	0	5	0	0	雙向 451	雙向 397
	北	288	0	0	29	26	49	27		
國 1 高	南	336	0	0	0	0	0	0	雙向 451	雙向 397
	北	384	0	2	0	0	0	0		
每日小計		15,888/15,984 *	122	127	124	142	205	128		
比例			0.8%	0.8%	0.8%	0.9%	1.3%	0.8%	0.97%	0.83%

*111 年總路段時段數為 15,888，112 年新增桃園 B 交流道，每日格子數增加 96 格。

三、使用國道車輛數(表 10)

- (一)112 年連假合計 298.6 萬輛車使用國道(不分天數)，較 111 年 300.2 萬輛車略減。
- (二)112 年連假小客車及小貨車數量較 111 年略少，其餘車種車輛數大致相近。

表 10 112 年元旦連假車輛使用國道天數統計

年度	使用天數	小客車	小貨車	大客車	大貨車	聯結車	總計
111 年	1 天	127.4	31.4	0.9	2.1	1.3	163.0
	2 天	78.2	17.9	0.5	1.0	0.7	98.3
	3 天	30.1	7.5	0.4	0.6	0.4	38.9
	不分天數	235.7	56.7	1.7	3.6	2.4	300.2
112 年	1 天	127.0	31.0	0.9	1.9	1.2	162.2
	2 天	77.7	18.3	0.5	1.1	0.8	98.3
	3 天	30.1	6.8	0.3	0.5	0.3	38.1
	不分天數	234.9	56.1	1.7	3.6	2.3	298.6

四、高速公路 1968App 及網站瀏覽量(如表 11)

- (一)112 年連假期間 3 日平均瀏覽量為 50.6 萬次，為平日(110 年週一至週四平均約 13 萬次)之 3.9 倍。
- (二)其中單日最高瀏覽量為收假日約 55.5 萬次，約為平日(110 年週一至週四平均約 13 萬次)的 4.3 倍。

表 11 112 年元旦連假高速公路 1968App 及網站瀏覽量

1968 資訊	首日		第 2 日		收假日		平均	
	111 年	112 年	111 年	112 年	111 年	112 年	111 年	112 年
網站瀏覽量 (萬次)	17.2	11.3	13.5	10.1	21.8	13.0	17.5	11.5
App 瀏覽量 (萬次)	53.8	38.4	44.8	36.4	65.5	42.5	54.7	39.1
總瀏覽量 (萬次)	71.0	49.7	58.3	46.5	87.4	55.5	72.2	50.6
下載次數 (次)	2,522	1,764	2,826	1,657	2,121	1,306	2489.7	1575.7

伍、國 5 交通疏導狀況

一、國 5 交通量(mvk)與 111 年比較(如表 12)

(一)前 1 日及連續假期 3 日國 5 雙向延車公里較 111 年略減。

(二)整體而言，連假期間國 5 受宜蘭地區降雨影響，交通量較 111 年減少。

表 12 112 年元旦連假期國 5 交通量(mvk)

國 5(mvk)	前 1 日		首日		第 2 日		收假日	
	111 年	112 年	111 年	112 年	111 年	112 年	111 年	112 年
南向	1.8	1.8	2.0	1.9	1.5	1.4	1.0	0.9
北向	1.3	1.3	1.2	1.1	1.5	1.5	1.7	1.6
雙向	3.2	3.1	3.2	3.0	3.0	2.9	2.7	2.5

二、國 5 重點壅塞路段壅塞比例(如表 13)

(一)112 年南向壅塞比例第 1、2 日壅塞率略高於 111 年。

(二)112 年北向第 2 日壅塞率較 111 年略減 2%，第 3 日則減少 11%。

表 13 112 年元旦連假期國道 5 號重點壅塞路段壅塞比例

路段	首日		第 2 日		收假日	
	111 年	112 年	111 年	112 年	111 年	112 年
國 5 南向南港系統-坪林	3%	5%	0%	3%	0%	0%
國 5 北向宜蘭-南港系統	0%	0%	16%	14%	25%	14%

陸、 事故分析

一、事故件數比較(如圖 1)

(一)本次元旦連假平均每日發生 137 件交通事故，較 111 年元旦平均每日 130 件增加。

(二)112 年總肇事件數及總肇事率除連假第 3 日，均較 111 年元旦高。

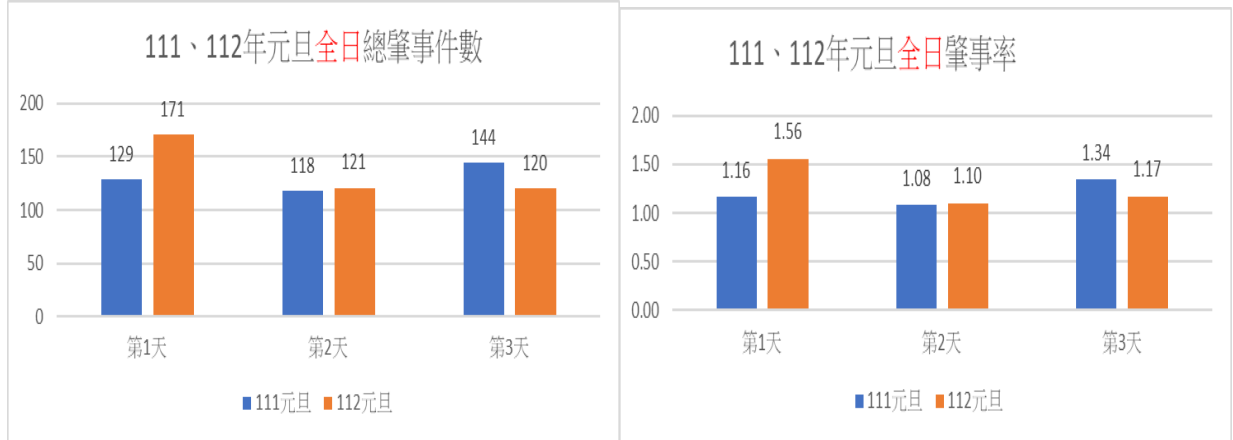


圖 1 112 年元旦連假總肇事件數及肇事率

二、假期間事故時段分析(如圖 2)

日間尖峰時段件數較高，多為財損事故，受傷事故較為分散。

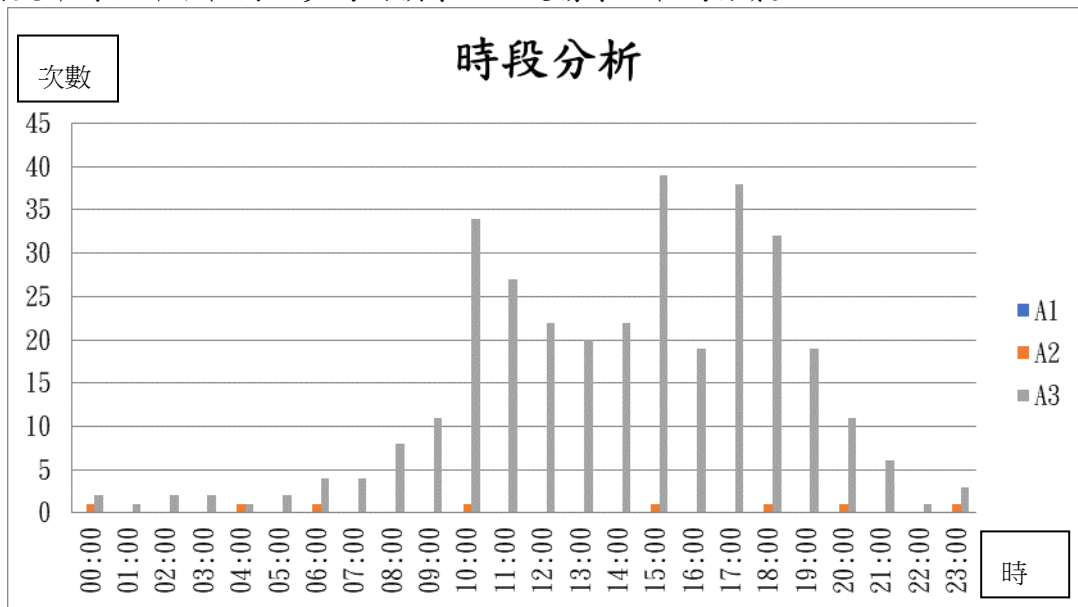


圖 2 112 年元旦連假交通事故時段次數統計

三、事故車種分析(如圖 3)

經統計連假 3 天事故，肇事車輛以小客車為大宗，佔 80%，其次為小貨車，佔 11%。

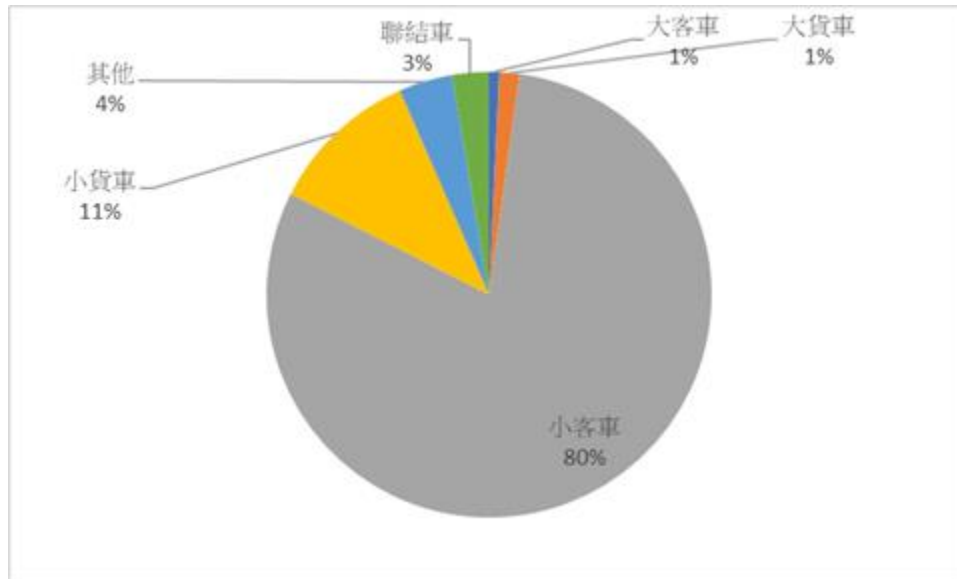


圖 3 112 年元旦連假交通事故車種分析

四、平均事故處理時間

本次假期本局協助處理 412 件事務，平均事故處理時間 21.3 分(國道平均事故處理時間 25~30 分)。

五、肇因分析(如圖 4)

肇因歸責於駕駛人占 95%，其中未保持車安全距離最高(38%)，其次是未注意車前狀態 (25%)，第三為變換車道或方向不當行為 (11%)。

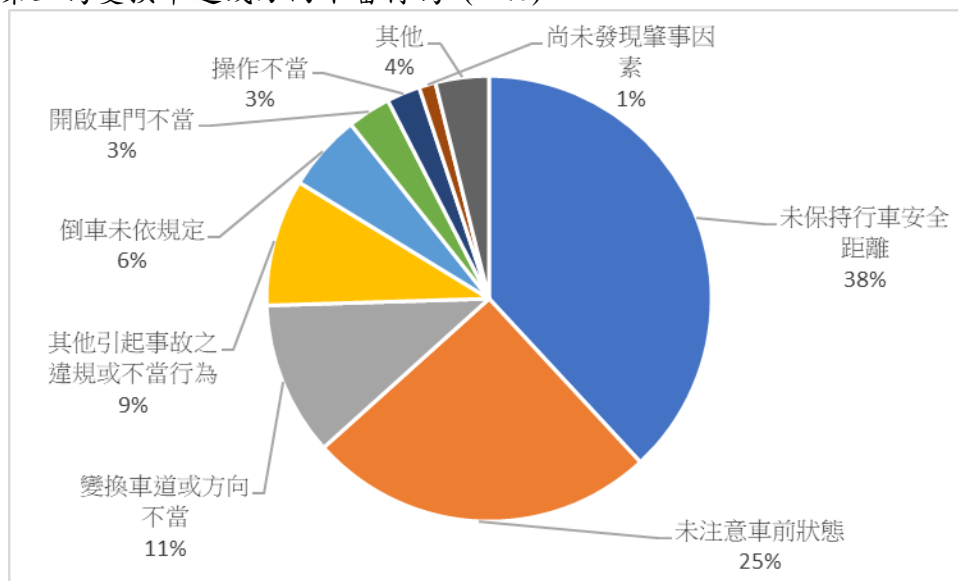


圖 4 112 年元旦連假交通事故肇因分析

柒、訂房率資料

- 一、觀光局於 111 年 12 月 22 日提供元旦連假訂房率資料如表 14，第 1 日及第 2 日為訂房率高峰，與本局預估元旦車流高峰相同；全臺訂房率較高的縣市前五名依序為苗栗縣、嘉義縣、臺南市、臺中市、宜蘭縣。
- 二、112 年元旦連假期間，各地區連假前 2 日平均訂房率以苗栗縣最高(82.22%)；東部地區宜花東部分，元旦連假期間平均訂房率近 7 成，前 2 日平均訂房率以宜蘭縣最高達 68.63%、花蓮縣 67.87%、臺東縣 60.68%，相較於 111 年前 2 日平均宜蘭縣(73.27%)減少 4.64%、花蓮縣(73.39%)減少 5.52%、臺東縣(72.82%)減少 12.14%。
- 四、整體而言，112 年元旦連假前 2 日全區平均訂房率(57.71%)相較於 111 年(59.78%)減少 2.07%，平均每日國道全線雙向交通量較 111 年同期略減 2%。
- 五、將持續蒐集資料，作為後續辦理疏運作業參考。

表 14 112 年元旦連假訂房率

縣市別	2022-12-31	2023-01-01	2023-01-02	前2日平均訂房率
新北市	76.51%	57.45%	23.63%	66.98%
臺北市	73.71%	51.90%	46.03%	62.81%
桃園市	61.99%	46.50%	22.66%	54.25%
臺中市	82.33%	57.66%	19.57%	70.00%
臺南市	84.22%	63.21%	26.91%	73.72%
高雄市	80.14%	50.18%	16.78%	65.16%
宜蘭縣	81.34%	55.92%	22.85%	68.63%
新竹縣	76.01%	41.89%	6.70%	58.95%
苗栗縣	83.14%	81.30%	23.24%	82.22%
彰化縣	70.72%	44.30%	16.39%	57.51%
南投縣	76.81%	48.77%	16.93%	62.79%
雲林縣	80.67%	55.05%	7.77%	67.86%
嘉義縣	88.86%	69.95%	27.30%	79.41%
屏東縣	72.64%	44.00%	20.67%	58.32%
臺東縣	70.69%	50.66%	13.26%	60.68%
花蓮縣	76.56%	59.17%	18.72%	67.87%
澎湖縣	4.31%	3.36%	1.01%	3.84%
基隆市	56.46%	45.64%	7.01%	51.05%
新竹市	69.57%	36.00%	17.24%	52.79%
嘉義市	63.82%	51.93%	13.07%	57.88%
金門縣	34.10%	28.63%	10.79%	31.37%
連江縣	9.38%	21.75%	12.38%	15.57%
單日平均訂房率	67.00%	48.42%	17.77%	57.71%

捌、結論與建議

一、結論

(一)國道全線交通狀況

1.全國道交通量：

(1)112年元旦連假前1日及假期間每日交通量均介於預測值之內，假期間雙向交通量為102.5~109.8mvk，平均為107.3mvk。南向交通量以首日之59.0mvk最高，北向以第2日之56.2mvk最高，雙向以第2日之109.8mvk最高。

(2)112年連假期間平均每日國道全線雙向交通量較111年同期平均略減2%。

2.分區交通量部分，連假期間前1日、首日受北部及東部降雨影響，北區交通量略減，整體交通量較111年減少。

3.0-5時暫停收費部分，112年0-5時交通量介於5.2~8.6mvk之間，占全日交通量比例介於5.1%~7.8%之間，其中交通量及占比最大者為連假第2日。

4.西部國道南向重點壅塞路段：

(1)首日南向楊梅-新竹系統壅塞程度較111年略增2%，快官-霧峰較111年減少5%。

(2)第2日南向楊梅-新竹系統較111年略增2%，快官-霧峰較111年略減3%。

(3)收假日無明顯壅塞。

5.西部國道北向重點壅塞路段：

(1)首日北向無明顯壅塞。

(2)第2日北向新竹系統-湖口壅塞率較111年略增3%，其餘路段差異不大。

(3)收假日北向新竹系統-湖口壅塞率較111年略減4%，其餘路段差異不大。

6.壅塞時段路段(格子數)部分：

(1)首日壅塞比例為0.8%，與111年相近。

(2)第2日壅塞比例為0.9%，較111年略增，其中國3北向增加較多。

(3)收假日壅塞比例為0.8%，較111年明顯減少約0.5%。

(4)元旦連假整體壅塞比例較111年減少，且南、北向壅塞情形皆降低。

7.使用車輛數：

(1)112年連假合計298.6萬輛車使用國道(不分天數)，較111年300.2萬輛車略減。

(2)112年連假小客車及小貨車數量較111年略少，其餘車種車輛數大致相近。

8.高速公路1968App及網站：111年連假期間3日平均瀏覽量為50.6萬次，為平日(110年週一至週四平均約13萬次)之3.9倍，其中單日最高瀏覽量為收假日約55.5萬次，約為平日(110年週一至週四平均約13萬次)的4.3倍。

(二)國5交通狀況

1.交通量：

- (1)112 年假期間雙向交通量為 2.5~3.0m/k 平均為 2.8m/k。
- (2)前 1 日及連續假期 3 日國 5 雙向延車公里較 111 年略減。
- (3)整體而言，連假期間國 5 受宜蘭地區降雨影響，交通量均較 111 年減少。

2. 壅塞情形：

- (1)112 年南向壅塞比例第 1、2 日壅塞率略高於 111 年。
 - (2)112 年北向第 2 日壅塞率較 111 年略減 2%，第 3 日則減少 11%。
- (三)本次元旦假期平均每日發生 137 件交通事故，較 111 年元旦平均每日 130 件增加 7 件，112 年總肇事事件數及總肇事率除連假第 3 日，均較 111 年元旦高，平均事故處理時間 21.3 分(國道平均事故處理時間 25~30 分)。

(四)訂房率

1. 整體而言，本次元旦連假前 2 日全區平均訂房率較 111 年減少，且平均每日國道全線雙向交通量亦較 111 年同期略減。
2. 宜花東部分，前 2 日平均訂房率較 111 年前 2 日減少，國 5 交通量亦較 111 年減少。

二、建議

- (一)本次連假平均肇事事件數約 137 件，較 111 年(平均 130 件)增加 5%，其中單日最高為第 1 日達 171 件，影響國道車流甚鉅，後續連假將再加強交通安全宣導。
- (二)參考前幾次連續假期經驗，本次元旦連假在實施國 5 石碇及坪林南向入口匝道封閉前提下取消高乘載管制，實施後第 1、2 日國 5 南向交通狀況無明顯惡化，建議後續可持續辦理。
- (三)有關匝道封閉管制措施部分，本次元旦連假與 111 年相比，共調整國 1 平鎮系統南向、國 1 埔鹽系統雙向、國 1 虎尾北向、國 3 西濱北向及連假第 2 日國 5 石碇及坪林南向等入口匝道封閉時段，以兼顧地方民眾使用國道需求，且實施後鄰近重點壅塞路段壅塞比例無明顯惡化，不致影響車流紓解，後續將視各連續假期天數及特性，持續檢討各匝道封閉時段，儘量兼顧地方使用國道之需求。