

112 年和平連假高速公路疏運情形

壹、目的

112 年和平為 4 天之連假(112 年 2 月 25 日至 112 年 2 月 28 日)，國道實施之交通疏導措施包括高乘載管制、匝道封閉、收費措施、開放路肩、匝道儀控...等，期能紓緩國道主線壅塞，於連假期間保持一定之服務水準。

112 年和平連假較 111 年和平連假相比多 1 天，故疏導措施稍有不同，主要差異處為連假首日實施西部國道高乘載管制、以石碇及坪林南入匝道封閉措施取代國 5 南向高乘載管制及調整匝道封閉時段。

貳、疏運措施研議過程

一、交通特性分析

- (一) 112 年和平連續假期由 112 年 2 月 25 日(週六)至 112 年 2 月 28 日(週二)，共計 4 天，和平為連假收假日。
- (二) 本次和平連續假期交通需求以花季旅遊為主，研判首日及第 2 日以旅遊車流為主，第 3 日及收假日包含旅遊及收假車流。
- (三) 112 年和平連續假期交通量預測如下表。

表 1 112 年和平連假國道交通量預測

日期	交通特性	全國道交通量預測(mvk)	國道 5 號交通量預測(mvk)
2/24 (週五) 上班日	通勤及旅遊	南向： 58(53~63) 北向： 52(42~52) 雙向： 110(100~120)	南向：1.9(平日 1.5 倍) 北向：1.3 雙向：3.2(平日 1.2 倍)
2/25 (週六)	旅遊	南向： 67(57~77) (平日 1.5 倍) 北向： 53(48~58) 雙向： 120(110~130)	南向：2.0(平日 1.5 倍) 北向：1.2 雙向：3.2(平日 1.2 倍)
2/26 (週日)	旅遊	南向： 58(53~63) 北向： 55(50~60) 雙向： 113(103~123)	南向：1.9 北向：1.5 雙向：3.4
2/27 (週一)	旅遊及收假	南向： 54(49~59) 北向： 64(59~69) (平日 1.4 倍) 雙向： 118(108~128) (平日 1.3 倍)	南向：1.5 北向：1.6(平日 1.2 倍) 雙向：3.1
2/28 (週二) 和平紀念日	旅遊及收假	南向： 49(44~54) 北向： 60(55~65) 雙向： 109(99~119)	南向：1.1 北向：1.5 雙向：2.6

備註：

1.111 年全年平日平均為 90mvk(S:45；N:45)，週休平均為 100mvk(S:50；N:50)

2.國 5 部分，111 年平日為 2.6mvk(S:1.3，N:1.3)；假日為 2.9mvk(S:1.5，N:1.4)

二、疏導措施研議(如表 2)

為分散和平連假間交通需求，本次疏導計畫相關疏運措施如下：

(一) 匝道封閉

1. 112 年 2 月 25 日，5 至 12 時，封閉國 1 平鎮系統、埔鹽系統南向入口；0 至 12 時，封閉國 5 石碇、坪林南向入口(石碇南向入口封閉期間，改為大客車專用入口)。
2. 112 年 2 月 26 日，5 至 12 時，封閉國 1 埔鹽系統及國 5 石碇、坪林南向入口(石碇南向入口封閉期間，改為大客車專用入口)。
3. 112 年 2 月 27 日至 2 月 28 日，每日 12 至 21 時，封閉國 1 埔鹽系統、虎尾及國 3 西濱北向入口。

(二) 高乘載管制：

1. 112 年 2 月 25 日，6 至 12 時，國 1 內湖至頭份(含高架堤頂、環北及機場系統)及國 3 木柵至香山，各交流道之南向入口匝道。
2. 112 年 2 月 27 日至 2 月 28 日，每日 14 至 21 時，國 5 蘇澳、羅東、宜蘭及頭城交流道之北向入口匝道(結束時間將視交通狀況機動調整)

(三) 收費措施

1. 單一費率：112 年 2 月 25 日至 2 月 28 日。
2. 路段差別費率：112 年 2 月 25 日至 2 月 28 日，國 3「新竹系統至燕巢系統」採單一費率再 8 折收費。
3. 暫停收費：112 年 2 月 25 日至 2 月 28 日，每日 0 至 5 時國道全線暫停收費。

(四) 開放路肩

1. 現有開放路肩措施照常實施。
2. 各交控中心視車流狀況實施機動開放路肩。
3. 112 年 2 月 25 日至 2 月 28 日，每日增加或延長開放路肩路段與時段供小型車行駛如附表(實施時段將依需求調整)。
4. 如遇壅塞，員警亦可依據交通狀況機動權宜指揮車輛行駛路肩，並通知交控中心。

(五) 匝道儀控

1. 112 年 2 月 25 日至 2 月 28 日，視高速公路主線交通狀況，採取嚴格之入口匝道儀控管制。
2. 112 年 2 月 25 日至 2 月 28 日，視車流狀況針對 11 個重點路段實施精進式匝道儀控(國 1 南向楊梅至新竹、苗栗至豐原、彰化系統至埔鹽系統，北向台北至大華系統、三義至頭屋、彰化系統至后里、西螺至埔鹽系統；國 3 南向土城至大

溪、快官至霧峰，北向後龍至西濱、國3雙向往國5及國5南向精進式匝道儀控)；112年2月24日實施國3雙向往國5及國5南向精進式匝道儀控。

3. 北區與中區屏柵線(國1新竹系統至頭份，國3香山至西濱)各路段交通量維持於5,400輛次/小時以下；南區與中區屏柵線(國1民雄至大林，國3古坑至古坑系統)各路段交通量維持於4,200(北返日期重點時段調整為3,800)輛次/小時以下，適時透過上游匝道儀控進行控管。

(六) 國道5號疏導措施執行細節另依計畫辦理。

(七) 暫停施工：112年2月24日12時至2月28日24時止，本局所轄路段全線暫停施工及例行養護作業(緊急搶修及不影響主線交通之工程除外)。

表 2 112 年平紀念日連續假期國道交通疏導措施一覽表

日期	匝道封閉		高乘載管制		收費措施	開放路肩	替代道路
	南入	北入	國1、3	國5			
2/24 (五) 上班日	-	-	-	-	-	增開 3 南深路出口及南港聯絡道前路肩	-
2/25 (六)	◆ 5-12時 1 平鎮系統、 1 埔鹽系統 ◆ 0-12時 5 石碇、坪林	-	◆ 6-12時 1 內湖至頭份(含高架堤頂、環北及機場系統)及 3 木柵至香山等路段之各交流道南向入口匝道	-	◆ 單一費率 ◆ 差別費率- 3 新竹系統至燕巢系統單一費率再8折收費 ◆ 0-5時暫停收費	增開 1 南向楊梅-新竹、北向西螺-員林及 3 南向大溪-關西、北向香山-新竹系統等易壅塞路段路肩，合計37處	◆ 5 頭城往坪林地區，建議改走 9 ◆ 1 3 新竹往返台南地區，建議改走 61 ◆ 6 台中往返南投地區，建議改走 63 ◆ 3 霧峰往返 1 台中系統、3 中港系統，建議改走 74 4
2/26 (日)	◆ 5-12時 1 埔鹽系統 5 石碇、坪林	-	-				
2/27 (一)	-	◆ 12-21時 1 埔鹽系統、 1 虎尾 3 西濱	◆ 14-21時 5 頭城、宜蘭、羅東、蘇澳北向入口				
2/28 (二)	-	-	-				
*假期間將視各交流道行車狀況實施匝道儀控管制並機動調整							

註 1：假期間國 5 石碇南向及頭城、宜蘭與羅東北向大客車優先通行措施照常實施。

註 2：高乘載管制方向、路段及時段內，除直接銜接國 1 及國 3 之新竹系統交流道以外，各系統交流道及一般交流道均進行管制；高乘載管制路段及時段內，原封閉之交流道入口仍維持封閉。

註 3：國道實施高乘載管制路段及時段內，僅下表列之車輛可駛入，其餘未於表列之車輛一律禁止進入：

國 1 國 3 國 5	救護車輛（救護車、拖救車、工程救險車、消防車、捐血車、血液運送車等）	警備車
	駕駛或乘客持有記者證之新聞採訪車	大客車
	貼有「高速公路高乘載管制通行證」之車輛	計程車(含多元化計程車)
	乘載 3 人（含）以上（含駕駛及小孩）之小型車	持有身心障礙證明之小型車
	持有孕婦證明之小型車(同時出示孕婦健康手冊及附照片身分證明)	
國 1 國 3	台灣中油、台塑石化運送汽柴油之制式油罐車輛	
	郵局郵務車輛（車身標註中華郵政字樣）	
	地方政府所屬之垃圾車（車身噴繪有縣市政府或鄉鎮市公所字樣）	
國 5	※依雪山隧道禁行大貨車之安全規定，南向大貨車應於石碇交流道（含）以前駛離國 5，北向大貨車應於頭城交流道（含）以前駛離國 5。	

註 4：連假期間實施智慧監控與管理：精進式匝道儀控、多管道發布路況訊息、發布服務區停車訊息及事故管理。

參、連假全國道疏運情形

一、全日交通量(mvk)實際與預測值比較(如表 3)

(一)全國道交通量：112 年連假前 1 日及假期間每日交通量均落在預測範圍內。假期間雙向交通量為 105.7~121.4mvk，平均為 116.8mvk。南向交通量以首日之 65.5mvk 最高，北向以第 3 日之 63.1 mvk 最高，雙向以第 2 日之 121.4 mvk 最高。

(二)國 5 交通量：112 年連假與預測值相當，假期間雙向交通量為 2.8~3.2mvk，平均為 3.1mvk。

表 3 112 年和平連假交通量實際與預測值比較(mvk)

日期	全國道交通量預測	全國道交通量	國 5 交通量預測	國 5 交通量
2/24 (週五) 上班日	南向： 58(53~63) 北向： 52(42~52) 雙向： 110(100~120)	南向：58.4 北向：52.1 雙向：110.6	南向：1.9 北向：1.3 雙向：3.2	南向：1.7 北向：1.3 雙向：3.0
2/25 (週六)	南向： 67(57~77) 北向： 53(48~58) 雙向： 120(110~130)	南向：65.5 北向：54.7 雙向：120.3	南向：2.0 北向：1.2 雙向：3.2	南向：2.0 北向：1.2 雙向：3.2
2/26 (週日)	南向： 58(53~63) 北向： 55(50~60) 雙向： 113(103~123)	南向：61.1 北向：60.2 雙向：121.4	南向：1.9 北向：1.5 雙向：3.4	南向：1.7 北向：1.5 雙向：3.2
2/27 (週一)	南向： 54(49~59) 北向： 64(59~69) 雙向： 118(108~128)	南向：56.8 北向：63.1 雙向：119.9	南向：1.5 北向：1.6 雙向：3.1	南向：1.5 北向：1.7 雙向：3.2
2/28 (週二) 和平紀念日	南向： 49(44~54) 北向： 60(55~65) 雙向： 109(99~119)	南向：47.2 北向：58.5 雙向：105.7	南向：1.1 北向：1.5 雙向：2.6	南向：1.0 北向：1.8 雙向：2.8

二、全國道交通量(mvk)比較(如表 4)

(一)前 1 日全國道雙向交通量為 110.6mvk，較 111 年同期(109.3mvk)增加 1%。

(二)首日全國道雙向交通量為 120.3mvk，較 111 年同期(116.8mvk)增加 3%。

(二)第 2 日全國道雙向交通量 121.4mvk，與 111 年同期(115.4mvk)增加 5%。

(三)第 3 日全國道雙向交通量 119.9mvk，較 111 年同期(110.7mvk)增加 8%。

(四)收假日全國道雙向交通量 105.7mvk。

(五)連假期間全國道平均 116.8mvk，較 111 年(114.3mvk)增加 2.2%

表 4 112 年和平連假全國道交通量比較(mvk)

全國道 (mvk)	前 1 日		首日		第 2 日		第 3 日		收假日	
	111 年	112 年	111 年	112 年	111 年	112 年	111 年	112 年	111 年	112 年
南向	57.7	58.4	63.1	65.5	56.6	61.1	49.5	56.8	-	47.2
北向	51.6	52.1	53.8	54.7	58.8	60.2	61.1	63.1	-	58.5
雙向	109.3	110.6	116.8	120.3	115.4	121.4	110.7	119.9	-	105.7

三、全國道分區交通量(mvk)比較(如表 5)：

- (一)前 1 日北區各方向與 111 年相當，中、南區各方向皆較 111 年略增。
- (二)首日北區各方向較 111 年略減，中、南區各方向皆較 111 年略增。
- (三)第 2 日各區各方向皆較 111 年增加，其中以中、南區之南向增加幅度最大。
- (四)第 3 日各區各方向皆較 111 年增加，其中以北、中區之南向增加幅度最大。
- (五)綜上，整體交通量較 111 年增加。

表 5 112 年和平連假全國道分區交通量(mvk)

全國道分區 (mvk)		前 1 日		首日		第 2 日		第 3 日		收假日	
		111 年	112 年	111 年	112 年	111 年	112 年	111 年	112 年	111 年	112 年
北區	南向	22.7	22.7	22.5	22.0	20.9	21.4	18.4	21.1	-	17.9
	北向	20.8	20.8	20.3	19.8	21.1	21.1	21.5	22.1	-	21.2
	雙向	43.5	43.5	42.8	41.8	42.0	42.6	39.9	43.2	-	39.0
中區	南向	20.5	20.9	23.6	25.5	20.1	22.6	16.8	20.0	-	15.9
	北向	17.1	17.4	18.5	19.3	21.3	22.0	22.9	23.2	-	22.0
	雙向	37.6	38.3	42.0	44.9	41.4	44.6	39.8	43.2	-	37.9
南區	南向	14.5	14.8	17.0	18.0	15.6	17.1	14.3	15.7	-	13.5
	北向	13.7	14.0	15.0	15.6	16.5	17.1	16.7	17.8	-	15.3
	雙向	28.2	28.8	32.0	33.6	32.0	34.2	31.1	33.5	-	28.8

四、暫停收費時段交通量(mvk)及佔比(如表 6)

112 年 0-5 時交通量介於 5.3~8.1 mvk 之間，占全日交通量比例介於 4.3%~7.4% 之間，其中交通量及佔比最大者為連假首日及收假日。

表 6 112 年和平連假暫停收費時段交通量(mvk)及佔比比較

	首日		第 2 日		第 3 日		收假日	
	111 年	112 年	111 年	112 年	111 年	112 年	111 年	112 年
交通量	7.1	8.1	5.1	5.3	6.3	5.4	-	7.9
佔比	6.0%	6.8%	4.5%	4.3%	5.7%	4.5%	-	7.4%

肆、連假全國道交通運作狀況

一、重點壅塞路段壅塞比例

(一)南向(如表 7)

- 1.首日南向重點壅塞路段壅塞比例皆較 111 年減少。
- 2.第 2 日南向楊梅-新竹系統壅塞比例較 111 年增加 7%，三鶯-關西較 111 年增加 5%。
- 3.第 3 日南向重點壅塞路段壅塞比例皆較 111 年增加。
- 4.收假日無明顯壅塞。

表 7 112 年和平連假國道南向重點壅塞路段壅塞比例

路段	首日		第 2 日		第 3 日		收假日	
	111 年	112 年	111 年	112 年	111 年	112 年	111 年	112 年
國 1 南下楊梅-新竹系統	24%	19%	11%	18%	0%	6%	-	0%
國 1 南下彰化系統-埔鹽系統	2%	0%	0%	0%	0%	2%	-	0%
國 3 南下三鶯-關西	23%	9%	10%	15%	0%	2%	-	0%
國 3 南下快官-霧峰	13%	10%	10%	10%	0%	6%	-	0%

(二)北向(如表 8)：

- 1.首日北向無明顯壅塞。
- 2.第 2 日北向新竹系統-湖口壅比例較 111 年減少 8%，其餘路段差異不大。
- 3.第 3 日除北向斗六-中興系統壅塞比例無明顯差異，其餘重點路段壅塞比例均較 111 年增加。
- 4.收假日無明顯壅塞。

表 8 112 年和平連假國道北向重點壅塞路段壅塞比例

路段	首日		第 2 日		第 3 日		收假日	
	111 年	112 年	111 年	112 年	111 年	112 年	111 年	112 年
國 1 北上新竹系統-湖口	0%	0%	23%	15%	30%	36%	-	2%
國 1 北上南屯-后里	1%	0%	0%	0%	0%	7%	-	0%
國 1 北上雲林系統-埔鹽系統	0%	0%	2%	0%	1%	13%	-	0%
國 3 北上大山-新竹系統	0%	0%	0%	2%	4%	13%	-	1%
國 3 北上斗六-中興系統	0%	0%	3%	4%	0%	1%	-	0%

二、每日壅塞比例比較(如表 9)

- (一)以時速低於 40 公里路段時段數 (路段以國 1、3、5、國 1 高架分向計算，時段以 30 分鐘計算)為分子，以總路段時段數為分母計算壅塞比例。
- (二)首日壅塞比例為 1.7%，較 111 年減少 0.6%。
- (三)第 2 日壅塞比例為 1.9%，較 111 年減少 0.6%。

(四)第3日壅塞比例為3.4%，較111年增加1.9%。

(五)收假日壅塞比例為0.3%。

(六)和平連假於首2日壅塞比例較111年略減，惟受假期天數較長影響，第3日壅塞情形較111年增加。

表9 112年和平連假國道壅塞比例

國道格子數		國道格子數	首日		第2日		第3日		收假日		平均	
			111年	112年	111年	112年	111年	112年	111年	112年	111年	112年
國1	南	3,600	154	100	99	75	19	59	-	2	南向	南向
	北	3,600	52	39	110	64	80	188	-	5		
國3	南	3,744	144	97	69	81	8	45	-	0	北向	北向
	北	3,744	1	18	65	36	70	159	-	11		
國5	南	288	0	13	1	4	0	4	-	0	雙向	雙向
	北	288	0	0	34	31	61	70	-	27		
國1高	南	336	10	0	9	6	7	0	-	0	雙向	雙向
	北	336	5	0	9	0	0	12	-	0		
每日小計		15,936	366	267	396	297	245	537	-	45	336	287
比例			2.3%	1.7%	2.5%	1.9%	1.5%	3.4%	-	0.3%	2.1%	1.8%

三、使用國道車輛數(表10)

(一)112年連假合計279.6萬輛車使用國道(不分天數)，較111年242.6萬輛車增加。

(二)112年連假小客車、小貨車、大客車及大貨車數量皆較111年略增，聯結車數相近。

表10 112年和平連假車輛使用(萬輛)國道天數統計

年度	使用天數	小客車	小貨車	大客車	大貨車	聯結車	總計
111年	1天	134.1	32.9	0.9	2.1	1.3	171.2
	2天	78.7	18.9	0.5	1.2	0.8	100.1
	3天	29.8	7.3	0.3	0.6	0.4	38.4
	不分天數	242.6	59.1	1.7	3.9	2.6	309.8
112年	1天	131.0	31.5	0.9	1.8	1.1	166.4
	2天	86.4	20.3	0.5	1.0	0.7	108.8
	3天	43.5	10.6	0.4	0.8	0.6	55.9
	4天	18.6	4.5	0.3	0.4	0.3	24.2
	不分天數	279.6	67.0	2.0	4.1	2.6	355.3

四、高速公路1968App及網站瀏覽量(如表11)

(一)112年連假期間4日平均瀏覽量為91.3萬次，為平日(約13萬次)之7倍。

(二)單日最高瀏覽量為第3日之110.4萬次，約為平日之8.5倍。

表 11 112 年和平連假高速公路 1968App 及網站瀏覽量

1968 資訊	首日		第 2 日		第 3 日		收假日		平均	
	111 年	112 年	111 年	112 年	111 年	112 年	111 年	112 年	111 年	112 年
網站瀏覽量 (萬次)	15.8	18.8	18.0	17.0	19.2	22.9	-	17.1	17.7	19.0
App 瀏覽量 (萬次)	60.2	81.9	66.4	65.7	64.3	87.6	-	54.2	63.6	72.3
總瀏覽量 (萬次)	76.0	100.8	84.4	82.6	83.4	110.4	-	71.3	81.3	91.3
下載次數 (次)	3,073	3,518	3,277	1,908	2,164	3,507	-	1,643	2,838	2,644

伍、國 5 交通疏導狀況

一、國 5 交通量(mvk)與 111 年比較(如表 12)

- (一)前 1 日國 5 雙向交通量與 111 年相近。
- (二)首日國 5 雙向交通量較 111 年略減 3%。
- (三)第 2 日國 5 雙向交通量較 111 年略增 4%。
- (四)第 3 日國 5 雙向交通量較 111 年增加 12%。
- (五)整體而言，連假期間國 5 雙向交通量較 111 年增加。

表 12 112 年和平連假期國 5 交通量(mvk)

國 5(mvk)	前 1 日		首日		第 2 日		第 3 日		收假日	
	111 年	112 年	111 年	112 年	111 年	112 年	111 年	112 年	111 年	112 年
南向	1.8	1.7	2.0	2.0	1.5	1.7	1.1	1.5	-	1.0
北向	1.3	1.3	1.3	1.2	1.6	1.5	1.7	1.7	-	1.8
雙向	3.0	3.0	3.3	3.2	3.1	3.2	2.8	3.2	-	2.8

二、國 5 重點壅塞路段壅塞比例(如表 13)

- (一)112 年南向壅塞比例首日較 111 年增加 13%，第 2 日增加 3%，第 3 日增加 4%。
- (二)112 年北向壅塞比例第 2 日較 111 年略增 1%，第 3 日增加 2%。
- (三)收假日南向無明顯壅塞，北向壅塞比例 12%。
- (四)整體而言，連假期間國 5 壅塞比例較 111 年增加。

表 13 112 年和平連假國道 5 號重點壅塞路段壅塞比例

路段	首日		第 2 日		第 3 日		收假日	
	111 年	112 年	111 年	112 年	111 年	112 年	111 年	112 年
國 5 南向 南港系統-坪林	0%	13%	1%	4%	0%	4%	-	0%
國 5 北向 宜蘭-南港系統	0%	0%	15%	16%	30%	32%	-	12%

陸、 事故分析

一、事故件數比較(如圖 1)

(一)112 年平均每日發生 142 件交通肇事，較 111 年平均每日 158 件減少。

(二)112 年單日最高事故件數 199 件(第 3 日)，較 111 年 189 件(首日)高。

(三)112 年總肇事率方面，首日及第 2 日低於 111 年，第 3 日則較 111 年為高。

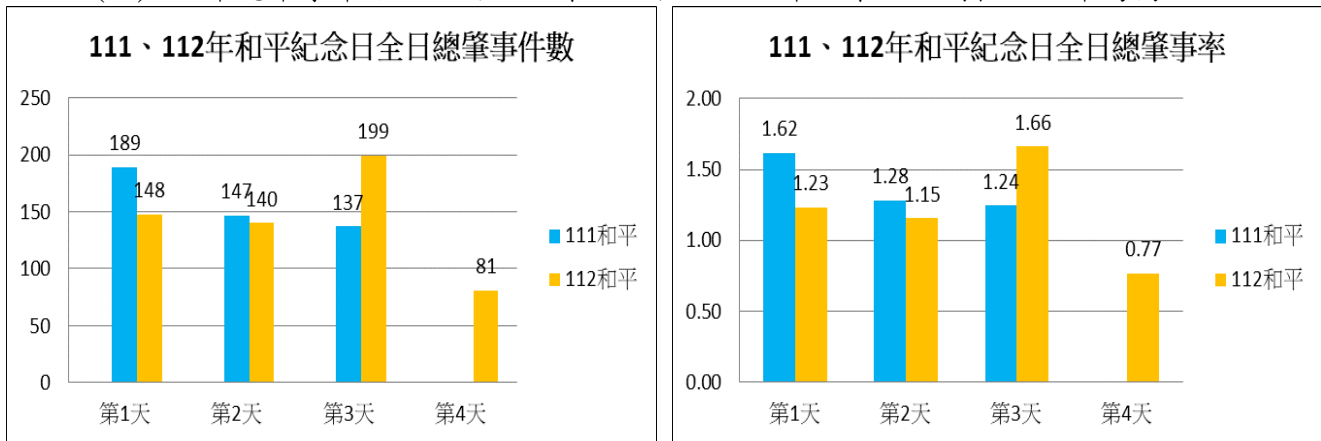


圖 1 112 年和平連假總肇事件數及肇事率

二、假期間事故時段分析(如圖 2)

日間尖峰時段件數較高，多為財損事故，受傷事故較為分散。

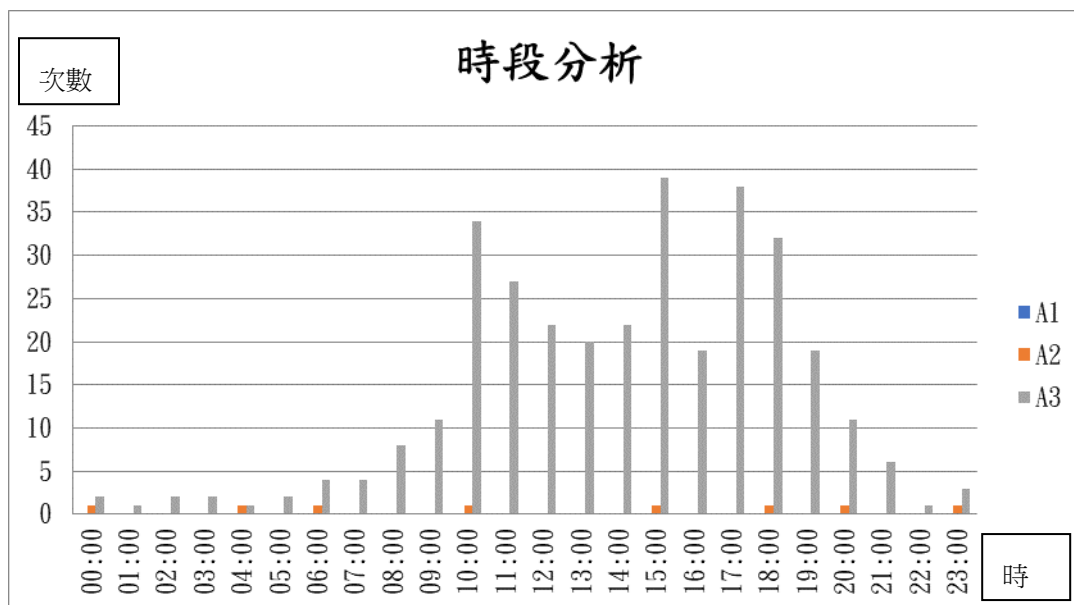


圖 2 112 年和平連假交通事故時段次數統計

三、事故車種分析(如圖 3)

經統計連假 4 天事故，肇事車輛以小客車為大宗，佔 78%，其次為小貨車，佔 14%。

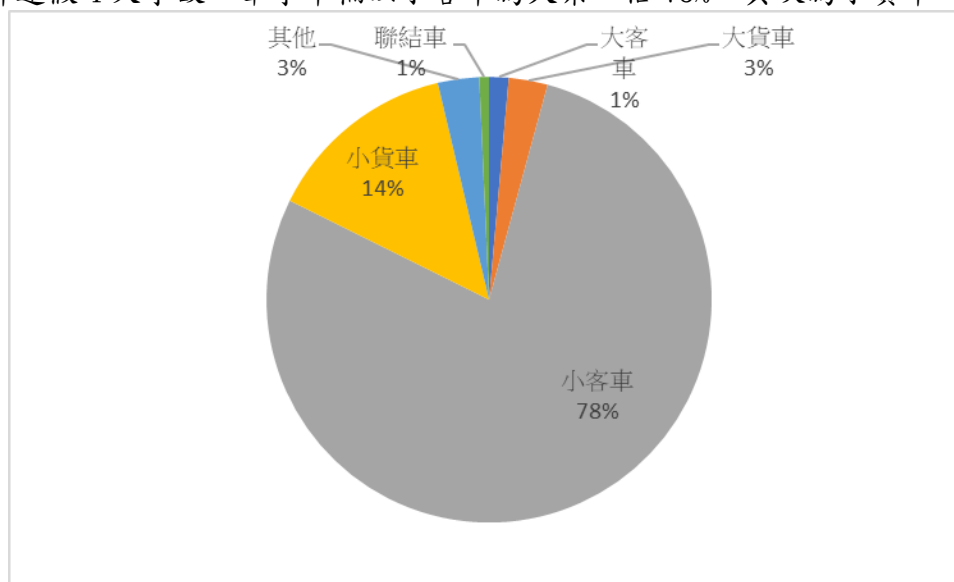


圖 3 112 年和平連假交通事故車種分析

四、平均事故處理時間

本次假期本局協助處理 568 件事務，平均事故處理時間 21.9 分(國道平均事故處理時間 25~30 分)。

五、肇因分析(如圖 4)

肇因歸責於駕駛人占 91%，另 9%肇事原因不明或為其他因素；其中未保持車安全距離最高(38%)，其次是未注意車前狀態(25%)，第三為變換車道或方向不當行為 (13%)。

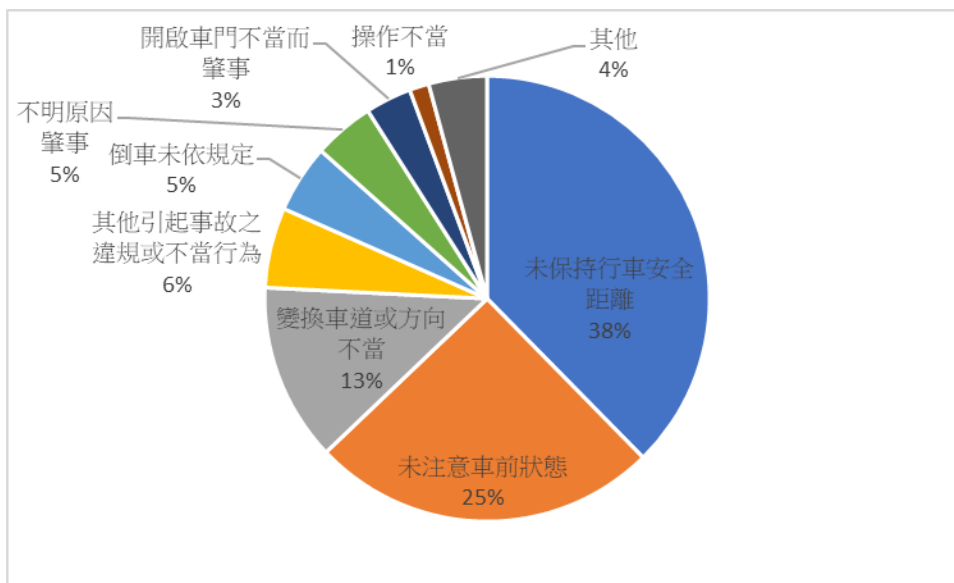


圖 4 112 年和平連假交通事故肇因分析

柒、訂房率資料

- 一、觀光局於 112 年 2 月 16 日提供和平連假訂房率資料如表 14，首日及第 2 日為訂房率高峰，與本局預估和平車流高峰相同；全臺訂房率較高的縣市前五名依序為臺南市、臺中市、嘉義縣、南投縣、苗栗縣。
- 二、連假前 3 日平均訂房率以苗栗縣最高(74.3%)；宜花東地區平均訂房率高於 5 成，其中以臺東縣最高達 59.10%、花蓮縣 56.33%、宜蘭縣 53.96%。相較於 111 年前 2 日平均，臺東縣(54.44%)增加 4.66%、花蓮縣(56.83%)減少 0.5%、宜蘭縣(54.87%)減少 0.91%。
- 三、整體而言，112 年和平連假前 2 日全區平均訂房率(54.27%)相較於 111 年(40.32%)增加 13.95%。

表 14 112 年和平連假訂房率

匯出日期：2023-02-16

縣市別	02-25	02-26	02-27	02-28	前 3 日平均訂房率
基隆市	51.40	52.72	30.79	16.43	44.97
新北市	56.43	52.98	40.37	20.95	49.93
臺北市	58.48	53.90	41.36	29.31	51.24
桃園市	47.43	49.52	37.18	22.07	44.71
新竹縣	40.87	41.67	29.00	16.32	37.18
新竹市	61.64	63.04	36.41	20.25	53.70
苗栗縣	64.06	65.56	57.24	17.75	62.29
臺中市	75.01	71.96	48.62	20.91	65.20
彰化縣	53.86	54.03	41.99	22.78	49.96
南投縣	70.10	73.51	45.82	26.12	63.15
雲林縣	41.89	36.87	26.86	18.07	35.21
嘉義縣	67.48	68.60	56.43	19.70	64.17
嘉義市	66.41	67.43	45.84	24.20	59.89
臺南市	80.09	83.60	59.20	30.72	74.30
高雄市	72.87	71.61	40.36	18.70	61.62
屏東縣	47.30	47.95	23.91	10.34	39.72
臺東縣	67.05	74.04	36.21	13.02	59.10
花蓮縣	66.95	68.97	33.08	10.32	56.33
宜蘭縣	61.66	64.69	35.52	18.35	53.96
金門縣	38.53	43.37	25.56	5.69	35.82
連江縣	7.92	14.00	14.00	4.76	11.97
澎湖縣	16.53	19.02	9.56	2.80	15.04
單日平均訂房率	61.60	61.32	39.88	21.08	54.27

捌、結論與建議

一、結論

(一)國道全線交通狀況

1.全國道交通量：

(1)112年和平連假前1日及假期間每日交通量均介於預測值之內，假期間雙向交通量為105.7~121.4mvk，平均為116.8mvk。南向交通量以首日之65.5mvk最高，北向以第3日之63.1mvk最高，雙向以第2日之121.4mvk最高。

(2)112年連假期間平均每日國道全線雙向交通量較111年同期平均略增2.2%。

2.分區交通量部分，連假期間前1日向交通量皆與111年相近，首日北區及收假日交通量較111年略減，首日中南區及第2、3日交通量皆較111年增加，整體而言交通量較111年增加。

3.0-5時暫停收費部分，112年0-5時交通量介於5.3~8.1mvk之間，占全日交通量比例介於4%~7%之間，其中交通量及占比最大者為連假首日及收假日。

4.西部國道南向重點壅塞路段：

(1)首日南向重點壅塞路段壅塞比例均較111年減少，其中以三鶯-關西減少14%為最多。

(2)第2日南向楊梅-新竹系統壅塞比例較111年增加7%，三鶯-關西較111年增加5%。

(3)第3日及收假日無明顯壅塞。

5.西部國道北向重點壅塞路段：

(1)首日北向無明顯壅塞。

(2)第2日北向新竹系統-湖口壅塞比例較111年減少8%，其餘路段差異不大。

(3)第3日北向重點壅塞路段壅塞比例均較111年增加，其中以雲林系統-埔鹽系統增加12%及大山-新竹系統增加9%之幅度較大。

(4)收假日無明顯壅塞。

6.每日壅塞比例(格子數)部分：

(1)首日壅塞比例為1.7%，較111年減少0.6%。

(2)第2日壅塞比例為1.9%，較111年減少0.6%。

(3)第3日壅塞比例為3.4%，較111年增加1.9%。

(4)收假日壅塞比例為0.3%。

(5)112年整體壅塞比例較111年減少。

7.使用車輛數：

(1)112年連假合計279.6萬輛車使用國道(不分天數)，較111年242.6萬輛車略增。

(2)112年連假除聯結車數量與111年相近，其餘車種數量皆較111年增加。

8.高速公路 1968App 及網站：112 年連假期間 4 日平均瀏覽量為 92 萬次，為平日(約 13 萬次)之 7 倍，其中單日最高瀏覽量為第 3 日之 110.4 萬次，約為平日(110 年週一至週四平均約 13 萬次)之 8.5 倍。

(二)國 5 交通狀況

1.交通量：

(1)112 年假期間雙向交通量為 2.8~3.2mvk，平均為 3.1mvk。

(2)首日國 5 雙向交通量較 111 年略減，第 2、3 日國 5 雙向交通量較 111 年增加。

(3)整體而言，連假期間國 5 交通量較 111 年增加。

2.壅塞情形：

(1)112 年南向壅塞比例除收假日無明顯壅塞，其他日壅塞比例皆高於 111 年，其中以首日增加 13%最多。

(2)112 年北向第 2 日壅塞比例較 111 年略增 1%，第 3 日則增加 2%。

(三)本次和平假期平均肇事件數為 142 件，較 111 年和平平均 158 件減少 16 件，112 年單日最高事故件數 199 件(第 3 日)，較 111 年 189 件(首日)高。

(四)訂房率

1.整體而言，112 年和平連假前 3 日全區平均訂房率(54.27%)相較於 111 年(40.32%)增加 13.95%。

2.宜花東部分，宜蘭縣及花蓮縣前 3 日訂房率與 111 年相近，臺東縣則較 111 年增加。

二、建議

(一)本次連假單日最高事故件數 199 件較 111 年(189 件)增加 5%，影響國道車流甚鉅，後續連假將再加強交通安全宣導。

(二)參考前幾次連續假期經驗，本次和平連假在實施國 5 石碇及坪林南向入口匝道封閉前提下取消高乘載管制，實施後第 1、2 日國 5 南向交通狀況無明顯惡化，建議後續可持續辦理。

(三)有關匝道封閉管制措施部分，本次縮短西部國道南向匝道封閉時段，即調整首日國 1 平鎮系統南向、國 1 埔鹽系統南向及連假第 2 日國 1 埔鹽系統南向等入口匝道封閉時段，以兼顧地方民眾使用國道需求，實施後車流量雖增加但鄰近重點壅塞路段壅塞比例無明顯惡化，不致影響車流紓解，後續將視各連續假期天數及特性，持續檢討各匝道封閉時段，儘量兼顧地方使用國道之需求。