

112 年國慶日連假高速公路疏運情形

壹、 目的

112 年國慶日為 4 天之連假(112 年 10 月 7 日至 10 月 10 日)，國道實施之交通疏導措施包括匝道封閉、高乘載管制、收費措施、開放路肩、匝道儀控...等，期能紓緩國道主線壅塞，於連假期間保持一定之服務水準。

經查 108 年國慶日連假為 4 天連假，且為疫情前之連假，日平均交通量(112.2mvk)高於一般週末，與本次國慶日連假情形類似，故本次連假主要比較 108 年國慶日連假。

疏導措施主要差異為調整首日西部國道南向高乘載管制時段、取消國 5 南向高乘載管制，增加國 5 南向匝道封閉、國 5 北向高乘載管制時段調整，西部國道匝道封閉時段調整，另因應國 1 西螺穿越橋施工影響西螺南向路段車流，新增封閉西螺南入匝道。

貳、 疏運措施研議過程

一、交通特性分析

- (一) 112 年國慶日連續假期由 112 年 10 月 7 日(週六)至 10 月 10 日(週二)，共計 4 天，國慶日為連假收假日。
- (二) 本次國慶日連假交通需求以返鄉及旅遊旅次為主，研判南向交通量集中於前 2 日，第 1 日最高，北向交通量集中於後 2 日，第 3 日最高。
- (三) 112 年國慶日連續假期交通量預測如表 1。

表 1 112 年國慶日連假國道交通量預測

日期	交通特性	全國道交通量預測(mvk)	國道5號交通量預測(mvk)
10/6 (週五) 上班日	通勤及旅遊	南向： 58(53~63)(平日 1.3 倍) 北向： 52(47~57) 雙向： 110(100~120)(平日 1.2 倍)	南向：1.9(平日 1.5 倍) 北向：1.3 雙向：3.2(平日 1.2 倍)
10/7 (週六)	旅遊	南向： 70(65~75)(平日 1.6 倍) 北向： 50(45~55) 雙向： 120(110~130)(平日 1.3 倍)	南向：2.1(平日 1.6 倍) 北向：1.2 雙向：3.3(平日 1.3 倍)
10/8 (週日)	旅遊	南向： 60(55~65)(平日 1.3 倍) 北向： 56(51~61) 雙向： 116(106~126)	南向：1.6(平日 1.3 倍) 北向：1.5 雙向：3.1
10/9 (週一)	旅遊及收假	南向： 52(47~57) 北向： 63(58~68) (平日 1.4 倍) 雙向： 115(105~125)	南向：1.4 北向：1.7(平日 1.3 倍) 雙向：3.1
10/10 (週二) 國慶日	旅遊及收假	南向： 48(43~53) 北向： 60(55~65) (平日 1.3 倍) 雙向： 108(98~118)	南向：1.0 北向：1.6(平日 1.3 倍) 雙向：2.6

備註：

- 1.111 年全年平日平均為 90mvk(S:45；N:45)，週休平均為 100mvk(S:50；N:50)
- 2.國 5 部分，111 年平日為 2.6mvk(S:1.3，N:1.3)；假日為 2.9mvk(S:1.5，N:1.4)
- 3.交通量單位為百萬延車公里(mvk)

二、疏導措施研議(如表 2)

為分散國慶日連假期間交通需求，本次疏導計畫相關疏運措施如下：

(一) 匝道封閉

1. 112 年 10 月 7 日，5 至 12 時，封閉國 1 平鎮系統、埔鹽系統、西螺南向入口；0 至 12 時，封閉國 5 石碇、坪林南向入口。石碇南向入口封閉期間，改為大客車專用入口。
2. 112 年 10 月 8 日，5 至 12 時，封閉國 1 埔鹽系統、西螺及國 5 石碇、坪林南向入口。石碇南向入口封閉期間，改為大客車專用入口。
3. 112 年 10 月 9 日至 10 日，每日 12 至 21 時，封閉國 1 埔鹽系統、虎尾及國 3 西濱北向入口。

(二) 高乘載管制

1. 112 年 10 月 7 日，6 至 12 時，國 1 內湖至頭份(含高架堤頂、環北及機場系統)及國 3 木柵至香山，各交流道之南向入口匝道。
2. 112 年 10 月 8 日至 10 日，每日 13 至 18 時，國 5 北向蘇澳、羅東、宜蘭及頭城

交流道之入口匝道(結束時間視交通狀況機動調整)。

(三) 收費措施

1. 單一費率：112 年 10 月 7 日至 10 月 10 日。
2. 路段差別費率：112 年 10 月 7 日至 10 月 10 日，國 3「新竹系統至燕巢系統」採單一費率再 8 折收費。
3. 暫停收費：112 年 10 月 7 日至 10 月 10 日，每日 0 至 5 時。

(四) 開放路肩

1. 現有開放路肩措施照常實施。
2. 各交控中心視車流狀況實施機動開放路肩。
3. 112 年 10 月 7 日至 10 月 10 日，每日增加或延長開放路肩路段與時段供小型車行駛(實施時段將依需求調整)。
4. 如遇壅塞，員警亦可依據交通狀況機動權宜指揮車輛行駛路肩，並通知交控中心。

(五) 匝道儀控

1. 112 年 10 月 7 日至 10 月 10 日，視高速公路主線交通狀況，採取嚴格之入口匝道儀控管制。
2. 112 年 10 月 7 日至 10 月 10 日，視車流狀況針對 11 個重點路段實施精進式匝道儀控(國 1 南向楊梅至新竹、苗栗至豐原、彰化系統至埔鹽系統，北向台北至大華系統、三義至頭屋、彰化系統至后里、西螺至埔鹽系統；國 3 南向土城至大溪、快官至霧峰，北向後龍至西濱、國 3 雙向往國 5 及國 5 南向精進式匝道儀控)；112 年 10 月 6 日實施國 3 雙向往國 5 及國 5 南向精進式匝道儀控。
3. 北區與中區屏柵線(國 1 新竹系統至頭份，國 3 香山至西濱)各路段交通量維持於 5,400 輛次/小時以下；南區與中區屏柵線(國 1 民雄至大林，國 3 古坑至古坑系統)各路段交通量維持於 4,200(北返日期重點時段調整為 3,800)輛次/小時以下，適時透過上游匝道儀控進行控管。

(六) 國道 5 號疏導措施執行細節另依計畫辦理。

(七) 暫停施工：112 年 10 月 6 日 12 時至 10 月 10 日 24 時止，本局所轄路段全線暫停施工及例行養護作業(緊急搶修及不影響主線交通之工程除外)。

表 2 112 年國慶日連續假期國道交通疏導措施一覽表

日期	匝道封閉		高乘載管制		收費措施	開放路肩	替代道路
	南入	北入	國1、3	國5			
10/6 (五) 上班日	-	-	-	-	-	增開③南深路出口及南港聯絡道前路肩	-
10/7 (六)	◆ 5-12時 ①平鎮系統、埔鹽系統、西螺 ◆ 0-12時 ⑤石碇、坪林	-	◆ 6-12時 ①內湖至頭份(含高架堤頂、環北及機場系統)及③木柵至香山等路段之各交流道南向入口匝道	-	◆ 單一費率 ◆ 差別費率- ③ 新竹系統至燕巢系統單一費率再8折收費 ◆ 0-5時暫停收費	增開①南向楊梅-新竹、北向西螺-員林及③南向大溪-關西、北向香山-新竹系統等易壅塞路段路肩，合計36處	◆ ⑤頭城往坪林地區，建議改走⑨ ◆ ①③新竹往返台南地區，建議改走⑥1 ◆ ⑥南投往返台中地區，建議改走⑥3 ◆ ③霧峰往返①台中系統、③中港系統，建議改走⑦4④
10/8 (日)	◆ 5-12時 ①埔鹽系統、西螺 ⑤石碇、坪林	-	-	◆ 13-18時 ⑤蘇澳、羅東、宜蘭、頭城北向入口			
10/9 (一)	-	◆ 12-21時 ①虎尾、埔鹽系統 ③西濱	-	-			
10/10 (二) 國慶日	-	-	-	-			

註1：10/9、10/10，每日12-21時封閉南投服務區聯外便道、每日0-24時封閉國1西螺北向入口往西螺服務區岔道。
 註2：假期間將視各交流道行車狀況實施匝道儀控管制並機動調整
 註3：10/6(五)12時至10/10(二)24時本局所轄路段全線暫停施工及例行養護作業(緊急搶修及不影響主線交通之工程除外)

- 註 1：假期間國 5 石碇南向及頭城、宜蘭與羅東北向大客車優先通行措施照常實施。
 註 2：高乘載管制方向、路段及時段內，除直接銜接國 1 及國 3 之新竹系統交流道以外，各系統交流道及一般交流道均進行管制；高乘載管制路段及時段內，原封閉之交流道入口仍維持封閉。
 註 3：國道實施高乘載管制路段及時段內，僅下表列之車輛可駛入，其餘未於表列之車輛一律禁止進入：

國 1	救護車輛(救護車、拖救車、工程救險車、消防車、捐血車、血液運送車等)	警備車
國 3	駕駛或乘客持有記者證之新聞採訪車	大客車
國 5	貼有「高速公路高乘載管制通行證」之車輛	計程車(含多元化計程車)
	乘載 3 人(含)以上(含駕駛及小孩)之小型車	駕駛或乘客持有身心障礙證明之小型車
	駕駛或乘客持有孕婦證明之小型車(同時出示孕婦健康手冊及附照片身分證明)	
國 1	台灣中油、台塑石化運送汽柴油之制式油罐車輛	
國 3	郵局郵務車輛(車身標註中華郵政字樣)	
	地方政府所屬之垃圾車(車身噴繪有縣市政府或鄉鎮市公所字樣)	
國 5	※依雪山隧道禁行大貨車之安全規定，南向大貨車應於石碇交流道(含)以前駛離國 5，北向大貨車應於頭城交流道(含)以前駛離國 5。	

- 註 4：連假期間實施智慧監控與管理：精進式匝道儀控、多管道發布路況訊息、發布服務區停車訊息及事故管理。

參、連假全國道疏運情形

一、全日交通量(mvk)實際與預測值比較(如表 3)

- (一)全國道交通量：112 年連假雙向交通量皆較預測低，惟整體而言大致上在預測範圍內。假期間雙向交通量為 96.6~112.1mvk，平均 107.5mvk。南向交通量以首日之 61.3mvk 最高，北向以第 3 日之 59.2 mvk 最高，雙向以首日之 112.1mvk 最高。
- (二)國 5 交通量：112 年連南、北向交通量與預測值略增或減 0.1~0.2mvk，惟整體趨勢符合預期。假期間雙向交通量為 2.5~3.1mvk，平均為 2.9mvk。

表 3 112 年國慶日連假交通量實際與預測值比較(mvk)

日期	全國道交通量預測	全國道交通量	國 5 交通量預測	國 5 交通量
10/6 (週五) 上班日	南向： 58(53~63) 北向： 52(47~57) 雙向： 110(100~120)	南向：55.2 北向：49.1 雙向：104.3	南向：1.9 北向：1.3 雙向：3.2	南向：1.7 北向：1.2 雙向：2.9
10/7 (週六)	南向： 70(65~75) 北向： 50(45~55) 雙向： 120(110~130)	南向：61.3 北向：50.8 雙向：112.1	南向：2.1 北向：1.2 雙向：3.3	南向：2.0 北向：1.1 雙向：3.1
10/8 (週日)	南向： 60(55~65) 北向： 56(51~61) 雙向： 116(106~126)	南向：55.9 北向：53.9 雙向：109.7	南向：1.6 北向：1.5 雙向：3.1	南向：1.6 北向：1.5 雙向：3.1
10/9 (週一)	南向： 52(47~57) 北向： 63(58~68) 雙向：115(105~125)	南向：52.2 北向：59.2 雙向：111.4	南向：1.4 北向：1.7 雙向：3.1	南向：1.3 北向：1.5 雙向：2.8
10/10 (週二) 國慶日	南向： 48(43~53) 北向： 60(55~65) 雙向：108(98~118)	南向：44.0 北向：52.6 雙向：96.6	南向：1.0 北向：1.6 雙向：2.6	南向：0.9 北向：1.6 雙向：2.5

二、全國道交通量(mvk)比較(如表 4)

- (一)前 1 日全國道雙向交通量為 104.3mvk，與 108 年同期相近。
- (二)假期間南向最大量為首日 61.3mvk，較 108 年減少 5%、北向最大量為第 3 日 59.2mvk，較 108 年減少 6%、雙向最大量為首日 112.1mvk，與 108 年同期相近。
- (三)假期間雙向交通量平均為 107.5mvk，較 108 年(平均 112.2mvk)減少 4%。

表 4 112 年國慶日連假全國道交通量比較(mvk)

全國道 (mvk)	前 1 日		首日		第 2 日		第 3 日		收假日	
	108 年	112 年	108 年	112 年	108 年	112 年	108 年	112 年	108 年	112 年
南向	56.4	55.2	64.3	61.3	55.9	55.9	54.9	52.2	46.7	44.0
北向	49.4	49.1	50.7	50.8	55.8	53.9	63.0	59.2	57.7	52.6
雙向	105.9	104.3	114.9	112.1	111.7	109.7	117.8	111.4	104.4	96.6

三、全國道分區交通量(mvk)比較(如表 5)

(一)連假前 1 日中、南區北向與 108 年同期相近，其餘均減少。

(二)連假首日中、南區北向較 108 年增加，其餘均減少；第 2 日中、南區南向較 108 年略增，其餘均減少；第 3 日至收假日各區各方向，均較 108 年減少。

表 5 112 年國慶日連假全國道分區交通量(mvk)

全國道分區 (mvk)		前 1 日		首日		第 2 日		第 3 日		收假日	
		108 年	112 年	108 年	112 年	108 年	112 年	108 年	112 年	108 年	112 年
北區	南向	22.7	22.2	22.0	21.1	21.2	20.5	20.8	19.5	17.8	16.6
	北向	20.7	20.3	19.4	19.2	20.8	19.7	22.4	20.7	20.2	18.6
	雙向	43.4	42.4	41.4	40.3	42.0	40.2	43.2	40.2	38.1	35.1
中區	南向	20.0	19.6	24.5	23.4	20.1	20.3	19.3	18.3	15.8	15.0
	北向	16.2	16.2	17.5	17.5	20.0	19.3	23.3	22.1	21.8	19.7
	雙向	36.1	35.8	42.0	40.9	40.1	39.6	42.7	40.5	37.6	34.7
南區	南向	13.8	13.4	17.8	16.8	14.6	15.0	14.8	14.4	13.1	12.5
	北向	12.6	12.6	13.8	14.1	15.0	14.9	17.2	16.4	15.6	14.4
	雙向	26.4	26.0	31.6	30.9	29.6	29.9	32.0	30.8	28.7	26.8

四、暫停收費時段交通量(mvk)及占比(如表 6)

(一)112 年 0-5 時交通量介於 4.7~8.6 mvk 之間，占全日交通量比例介於 4%~8%之間，其中交通量及占比最大者均為連假首日。

(二)112 年 0-5 時交通量均低於 108 年，但每日 0-5 時交通量佔全日交通量比例相近。

表 6 112 年國慶日連假暫停收費時段(0-5 時)交通量(mvk)及占比比較

	首日		第 2 日		第 3 日		收假日	
	108 年	112 年	108 年	112 年	108 年	112 年	108 年	112 年
交通量	9.8	8.6	5.3	5.0	5.8	4.7	7.2	6.6
占比	9%	8%	5%	5%	5%	4%	7%	7%

註：108 年國慶日連假收假日暫停收費時段為 0-10 時

肆、連假全國道交通運作狀況

一、重點壅塞路段壅塞比例

(一)南向(如表 7)

- 1.首日南向各路段壅塞程度均較 108 年減輕。
- 2.第 2 日除國 3 南向快官-霧峰壅塞程度較 108 年減輕，其餘路段較 108 年提升。
- 3.第 3 日及收假日南向均無明顯壅塞情形。

表 7 112 年國慶日連假國道南向重點壅塞路段壅塞比例

路段	首日		第 2 日		第 3 日		收假日	
	108 年	112 年	108 年	112 年	108 年	112 年	108 年	112 年
國 1 南向楊梅-新竹系統	14%	8%	3%	6%	0%	0%	0%	0%
國 1 南向彰化系統-埔鹽系統	24%	5%	0%	2%	0%	0%	0%	0%
國 3 南向三鶯-關西	11%	1%	3%	6%	0%	0%	0%	0%
國 3 南向快官-霧峰	19%	6%	8%	6%	0%	1%	0%	0%

(二)北向(如表 8)：

- 1.首日、第 2 日及收假日北向無明顯壅塞。
- 2.第 3 日國 1 北向新竹系統-湖口壅塞比例受新竹路段多起事故影響，較 108 年提升，其餘路段壅塞程度大致較 108 年減輕。

表 8 112 年國慶日連假國道北向重點壅塞路段壅塞比例

路段	首日		第 2 日		第 3 日		收假日	
	108 年	112 年	108 年	112 年	108 年	112 年	108 年	112 年
國 1 北上新竹系統-湖口	0%	0%	3%	1%	18%	32%	0%	0%
國 1 北上南屯-后里	4%	0%	1%	0%	0%	1%	0%	0%
國 1 北上雲林系統-埔鹽系統	2%	0%	0%	0%	7%	4%	1%	0%
國 3 北上大山-新竹系統	0%	0%	0%	0%	5%	0%	0%	0%
國 3 北上斗六-中興系統	0%	0%	1%	0%	4%	1%	0%	0%

二、每日壅塞比例比較(如表 9)

(一)以時速低於 40 公里路段時段數 (路段以國 1、3、5、國 1 高架分向計算，時段以 30 分鐘計算)為分子，以總路段時段數為分母計算壅塞比例。

(二)112 年首日及第 2 日因交通量減少 2% 又受到天候影響，壅塞比例較 108 年減少 0.2~1.5%。

(三)第 3 日及收假日雖然交通量減少 5~7%，惟壅塞比例與 108 年相近。

(四)112 年平均壅塞率為 0.9%，較 108 年略減 0.5%。

表 9 112 年國慶日連假國道壅塞比例

國道格子數		國道 格子數	首日		第 2 日		第 3 日		收假日		平均			
			108 年	112 年	108 年	112 年	108 年	112 年	108 年	112 年	108 年	112 年		
國 1	南	3552/ 3600	84	42	48	41	24	7	2	0	南向 370 北向 478 雙向 848	南向 183 北向 397 雙向 580		
	北	3552/ 3600	69	36	49	52	81	115	3	0				
國 3	南	3696/ 3,744	93	25	27	35	11	12	1	0				
	北	3696/ 3,744	22	20	17	16	57	54	0	0				
國 5	南	288	71	5	8	2	0	3	0	0				
	北	288	0	0	44	13	72	58	26	19				
國 1 高	南	336	1	1	0	5	0	5	0	0				
	北	384	20	2	16	10	2	2	0	0				
每日小計		15,792/ 15,984	360	131	209	174	247	256	32	19				
比例			2.3%	0.8%	1.3%	1.1%	1.6%	1.6%	0.2%	0.1%			1.4%	0.9%

三、使用國道車輛數(表 10)

- (一)112 年連假合計 301.2 萬輛車使用國道(不分天數)，較 108 年 470.5 萬輛車減少 36%。
 (二)112 年連假使用 1~3 天的車輛數較 108 年減少 23~38%，使用 4 天的車輛數較 108 年減少 97%。

表 10 112 年國慶日連假車輛使用(萬輛)國道天數統計

年度	使用天數	小客車	小貨車	大客車	大貨車	聯結車	總計
108 年	1 天	191.8	71.1	2.6	4.4	1.8	271.7
	2 天	95.9	22.6	0.9	1.7	0.9	121.9
	3 天	42.2	9.1	0.6	1.0	0.7	53.6
	4 天	17.7	4.2	0.4	0.5	0.4	23.3
	不分天數	347.7	107.0	4.5	7.5	3.8	470.5
112 年	1 天	132.1	32.4	0.9	2.0	1.3	168.7
	2 天	73.4	17.8	0.6	1.2	0.8	93.7
	3 天	29.8	7.0	0.4	0.6	0.4	38.1
	4 天	0.5	0.1	0.0	0.0	0.0	0.6
	不分天數	235.7	57.3	1.9	3.8	2.4	301.2

四、高速公路 1968App 及網站瀏覽量(如表 11)

- (一)112 年連假期間平均瀏覽量為 122.1 萬次，為平日(約 13 萬次)之 9.4 倍，其中單日最高瀏覽量為首日約 155.7 萬次，約為平日的 12.0 倍。
 (二)112 年瀏覽量較 108 年同期平均(約 71.4 萬次)增加 71%，下載次數則減少 52%。

表 11 112 年國慶日連假高速公路 1968App 及網站瀏覽量

1968 資訊	首日		第 2 日		第 3 日		收假日		平均	
	108 年	112 年	108 年	112 年	108 年	112 年	108 年	112 年	108 年	112 年
網站瀏覽量(萬次)	25.5	14.1	19.7	11.0	24.8	14.3	20.5	20.5	22.6	15.0
App 瀏覽量(萬次)	57.3	141.7	41.5	109.6	55.2	136.4	41.0	41.0	48.8	107.2
總瀏覽量(萬次)	82.8	155.7	61.1	120.5	80.0	150.7	61.6	61.6	71.4	122.1
下載次數(次)	4,941	2,509	4,165	2,218	9,859	2,626	3,527	3,527	5,623	2,720

伍、 國 5 交通疏導狀況

一、國 5 交通量(mvk)與 108 年比較(如表 12)

- (一)南向最大量為首日 2.0mvk、北向為收假日 1.6mvk、雙向為首日及第 2 日 3.1mvk。
- (二)雙向交通量平均為 2.9mvk，較 108 年(3.0mvk)減少 3%。

表 12 112 年國慶日連假國 5 交通量(mvk)

國 5 (mvk)	前 1 日		首日		第 2 日		第 3 日		收假日	
	108 年	112 年	108 年	112 年	108 年	112 年	108 年	112 年	108 年	112 年
南向	1.7	1.7	2.0	2.0	1.6	1.6	1.4	1.3	1.0	0.9
北向	1.2	1.2	1.2	1.1	1.5	1.5	1.7	1.5	1.6	1.6
雙向	3.0	2.8	3.1	3.1	3.1	3.1	3.0	2.8	2.6	2.5

二、國 5 重點壅塞路段壅塞比例(如表 13)

- (一)首日國 5 南向壅塞比例較 108 年減少 44%，北向無壅塞。
- (二)第 2 日國 5 南向壅塞比例較 108 年減少 6%，北向減少 10%。
- (三)第 3 日國 5 南向壅塞比例較 108 年略增 3%，北向略減 4%。
- (四)收假日國 5 南向無明顯壅塞，北向壅塞比例略減 4%。
- (五)整體而言，南向首 2 日平均壅塞比例為 3%，較 108 年 28%減少；北向第 2-4 日平均壅塞率為 15%，較 108 年同期之 21%略減。

表 13 112 年國慶日連假國道 5 號重點壅塞路段壅塞比例

路段	首日		第 2 日		第 3 日		收假日	
	108 年	112 年	108 年	112 年	108 年	112 年	108 年	112 年
國 5 南向南港系統-坪林	48%	4%	7%	1%	0%	3%	0%	0%
國 5 北向宜蘭-南港系統	0%	0%	17%	7%	32%	28%	14%	10%

陸、 事故分析

一、事故件數比較(如圖 1)

(一)本次國慶日連假平均每日發生 117 件交通事故，較 108 年國慶日平均每日件數增加 10 件。

(二)112 年總肇事件數及總肇事率較 108 年國慶日高。

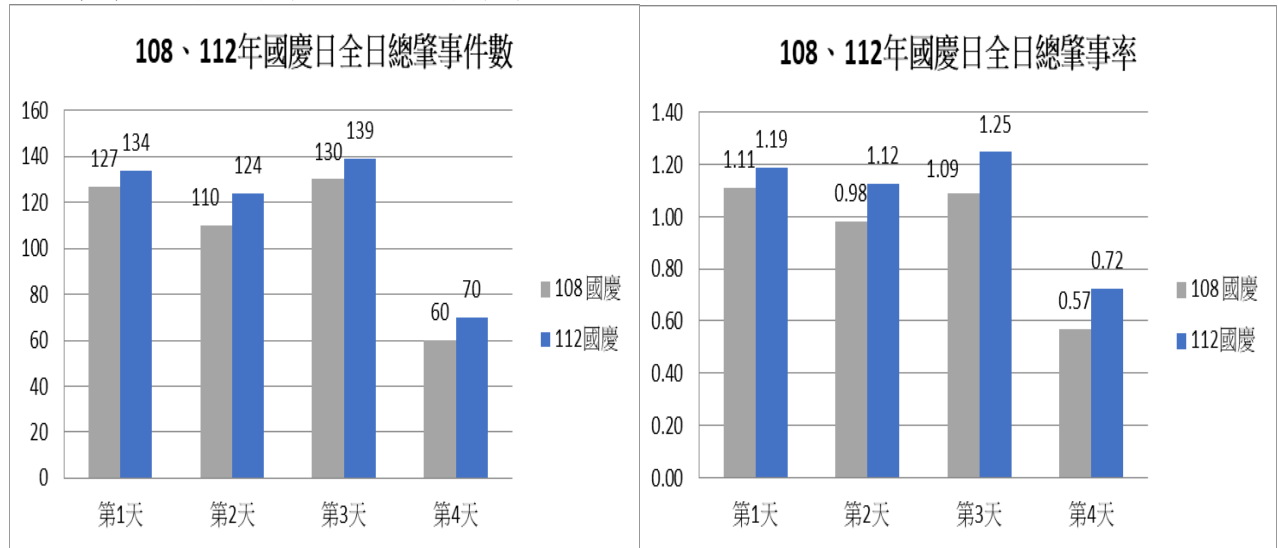


圖 1 連假總肇事件數及肇事率比較

二、假期間事故時段分析(如圖 2)

日間尖峰時段件數較高，多為財損事故，受傷事故較為分散。

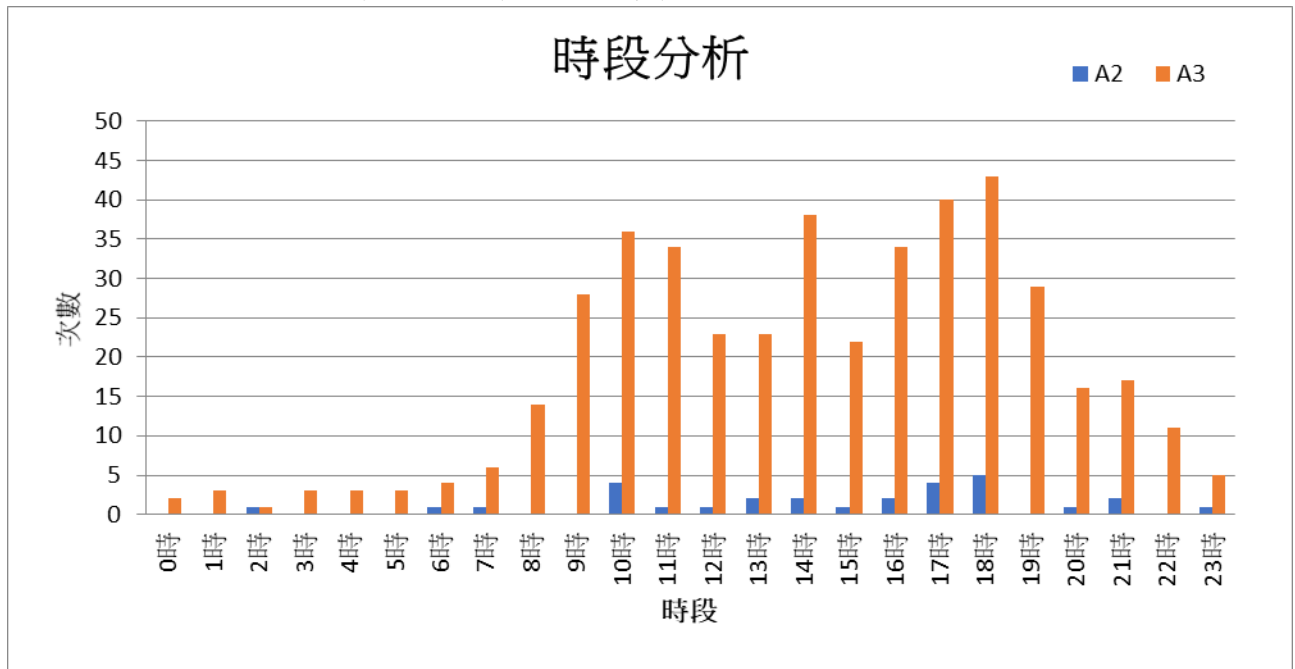


圖 2 連假交通事故時段次數統計

三、事故車種分析(如圖 3)

經統計連假 4 天事故，肇事車輛以小客車為大宗，佔 79%，其次為小貨車，佔 9%。

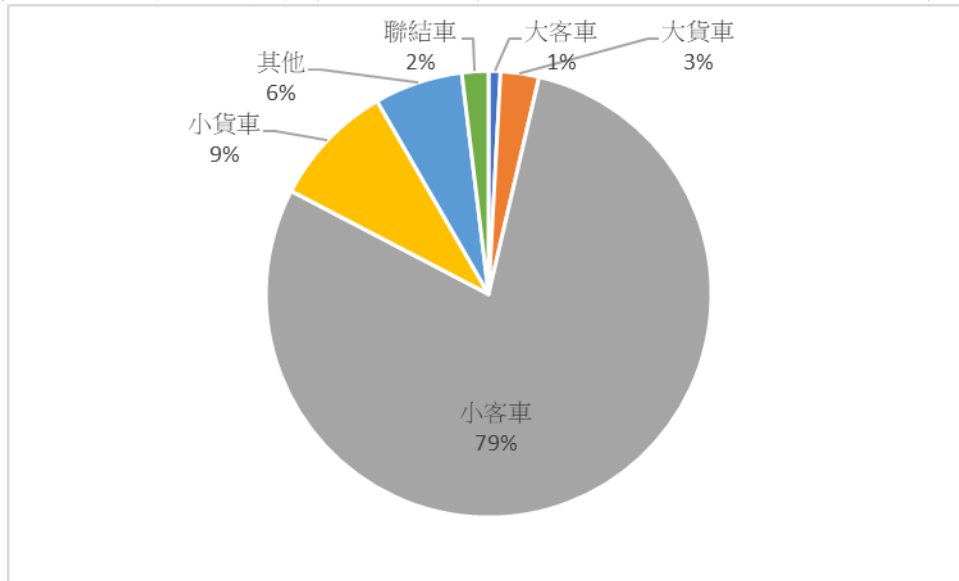


圖 3 連假交通事故車種分析

四、平均事故處理時間

本次假期本局協處理 467 件事故，平均事故處理時間 19.27 分(國道平均事故處理時間 25~30 分)。

五、肇因分析(如圖 4)

肇因歸責於駕駛人約占 90.38%，其中未保持車安全距離最高(42%)，其次是分心駕駛 (15%)，第三為變換車道或方向不當 (11%)。

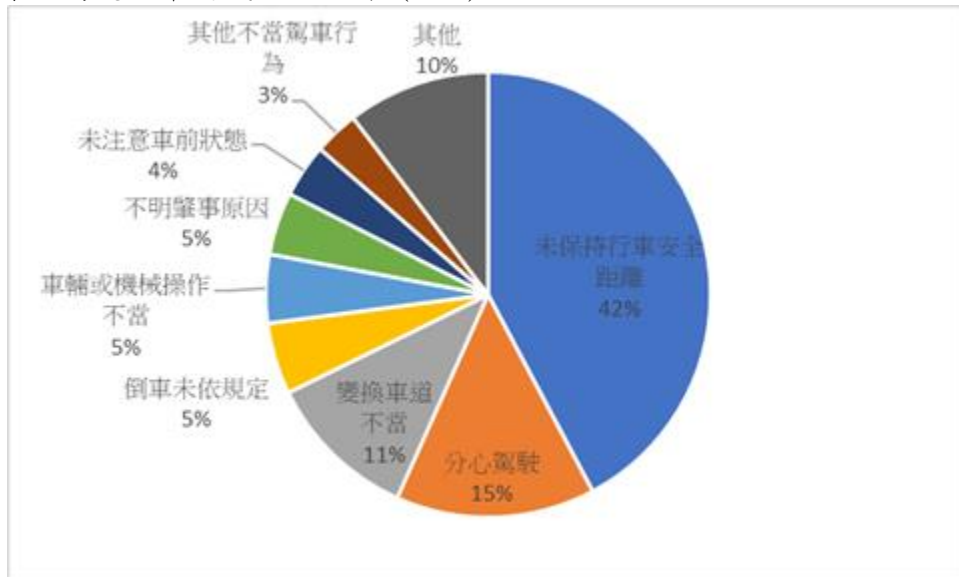


圖 4 連假交通事故肇因分析

柒、訂房率資料

- 一、觀光局提供 112 年國慶日連假訂房率資料如表 14，112 年國慶日連假首日及第 2 日為訂房率高峰，與本局預估車流高峰相同。
- 二、臺灣地區前 3 日平均訂房率較高的縣市前五名依序為花蓮縣、連江縣、臺東縣、臺中市及宜蘭縣(後 3 者訂房率相同)，且共計有 18 個縣市超過 5 成。
- 三、東部地區宜花東部分，前 3 日平均訂房率以花蓮縣最高達 70%、臺東縣 62%、宜蘭縣 62%。
- 四、將持續蒐集資料，作為後續辦理疏運作業參考。

表 14 112 年國慶日連假訂房率

地區別	2023/10/7	2023/10/8	2023/10/9	2023/10/10	第 1~3 日平均住房率
基隆市	56%	64%	47%	22%	56%
新北市	68%	65%	47%	28%	60%
臺北市	59%	55%	47%	35%	54%
桃園市	61%	62%	53%	31%	59%
新竹縣	44%	49%	34%	18%	42%
新竹市	54%	55%	35%	23%	48%
苗栗縣	56%	60%	53%	18%	57%
臺中市	69%	70%	47%	32%	62%
彰化縣	46%	50%	27%	11%	41%
南投縣	63%	62%	42%	17%	56%
雲林縣	63%	62%	36%	13%	53%
嘉義縣	65%	63%	42%	21%	57%
嘉義市	65%	63%	35%	21%	54%
臺南市	66%	66%	41%	20%	58%
高雄市	65%	62%	37%	20%	55%
屏東縣	72%	74%	40%	19%	62%
宜蘭縣	70%	73%	43%	21%	62%
花蓮縣	79%	82%	48%	19%	70%
臺東縣	71%	75%	41%	17%	62%
澎湖縣	49%	55%	31%	12%	45%
金門縣	49%	61%	41%	20%	50%
連江縣	68%	78%	60%	23%	69%
單日平均	62%	64%	42%	21%	56%

捌、 結論

一、國道全線交通狀況

(一)全國道交通量

1.112年連假前1日及假期間每日交通量，大致上介於預測值之內，假期間雙向交通量為96.6~112.1mvk。南向交通量以首日之61.3mvk最高，北向以第3日之59.2mvk最高，雙向以首日之112.1mvk最高。

2.假期間雙向交通量平均為107.5mvk，較108年112.2mvk減少4%。

(二)分區交通量部分，前1日中、南區北向與108年同期相近，其餘均減少；首日中、南區北向較108年增加，其餘均減少；第2日中、南區南向較108年略增，其餘均減少；第3日至收假日各區各方向，均較108年減少。

(三)112年0-5時交通量均低於108年，但每日0-5時交通量佔全日交通量比例相近。

(四)西部國道南向重點壅塞路段

1.首日南向各路段壅塞程度均較108年減輕。

2.第2日除國3南向快官-霧峰壅塞程度較108年減輕，其餘均提升。

3.第3日及收假日南向均無明顯壅塞情形。

(五)西部國道北向重點壅塞路段

1.首日、第2日及收假日北向無明顯壅塞情形。

2.第3日國1北向新竹系統-湖口壅塞比例受新竹路段多起事故影響，較108年提升，其餘路段壅塞程度大致較108年減輕。

(六)壅塞時段路段(格子數)部分：

1.112年首日及第2日因交通量減少2%又受到天候影響，壅塞比例較108年減少0.2~1.5%。

2.第3日及收假日雖然交通量減少5~7%，惟壅塞比例與108年相近。

3.112年平均壅塞率為0.9%，較108年略減0.5%。

(七)使用車輛數：

1.112年連假合計301.2萬輛車使用國道(不分天數)，較108年470.5萬輛車減少36%。

2.112年連假使用1~3天的車輛數較108年減少23~38%，使用4天的車輛數較108年減少97%。

(八)高速公路1968App及網站：連假期間平均瀏覽量為122.1萬次，為平日(約13萬次)之9.4倍，其中單日最高瀏覽量為首日約155.7萬次，約為平日的12.0倍。

二、國5交通狀況

(一)交通量：

1.南向最大量為首日2.0mvk、北向為收假日1.6mvk、雙向為首日及第2日3.1mvk。

2.雙向交通量平均為2.9mvk，較108年(3.0mvk)減少3%。

(二)壅塞情形：

- 1.首日國5南向壅塞比例較108年減少44%，北向無壅塞。
- 2.第2日國5南向壅塞比例較108年減少6%，北向減少10%。
- 3.第3日國5南向壅塞比例較108年略增3%，北向略減4%。
- 4.收假日國5南向無明顯壅塞，北向壅塞比例略減4%。
- 5.整體而言，南向首2日平均壅塞比例為3%，較108年28%減少；北向第2-4日平均壅塞率為15%，較108年同期之21%略減。

三、事故情形

- (一)本次國慶日連假平均每日發生117件交通事故，較108年之107件增加10件(9%)。
- (二)112年總肇事件數及總肇事率較108年國慶日高。
- (三)112年以連假第3日肇事件數139件最高，較108年同期之130件減少9件(7%)。

四、訂房率

- (一)連假首日及第2日為訂房率高峰，與本局預估車流高峰相同。
- (二)臺灣地區前3日平均訂房率較高的縣市前五名依序為花蓮縣、連江縣、臺東縣、臺中市及宜蘭縣，且共計有18個縣市超過5成。