

112 年春節連續假期高速公路疏運情形

壹、目的

112 年春節連續假期由 112 年 1 月 20 日(週五，小年夜)至 1 月 29 日(週日，初八)，共計 10 天，初一為連假第 3 天。本次國道實施之交通疏導措施包括高乘載管制、匝道封閉、收費措施、開放路肩、匝道儀控...等，以維持國道一定服務水準。

春節期間國道交通量為全年最大量的假期，為因應民眾大量返鄉與旅遊南來北往需求，並考量本次春節放假至初八，預期北向交通量將較為分散，以及國道 2 號大園交流道至台 15 線新闢高速公路工程通車、國道 4 號豐原潭子段通車，於節前審慎研擬調整部分疏導措施，與 111 年春節差異部分為：

一、匝道封閉(縮短封閉時段，針對尖峰實施匝道封閉)：

(一)初一至初三國 5 石碇、坪林南入由 0-12 時改為 5-12 時

(二)初三至初五國 1 埔鹽系統、國 3 西濱北入由 7-24 時改為 12-24 時、國 1 虎尾、仁德北入及國 1 王田、國 3 名間雙向由 7-19 時改為 12-21 時

二、高乘載管制(北返天數較長，加強宣導初七至初八北返)：

(一)初三不實施西部國道北向高乘載

(二)初四西部國道北向高乘載管制路段縮短，由國 1 高雄端至湖口、國 3 九如至大溪縮短為國 1 下營系統至頭份、國 3 官田系統至竹南

(三)初三至初八實施國 5 北向高乘載管制，並由 14-21 時縮短為 15-20 時

三、替代道路(配合國 4 豐潭段通車)：新增台 74 接國 4 替代國 1、國 3 台中地區路段

四、1968 App 優化改版：於 112 年春節推出多樣新功能，包含收聽警廣電臺、宣導專區加入影片播放、時間預測插入中間點、服務區提供電動車充電樁資訊、定位功能精進...等

貳、疏運措施研議過程

一、交通特性分析

經檢視歷年之春節連續假期，無論初一為第 2 天、第 3 天或第 4 天，南向交通量均集中在初一~初三，普遍於初二出現最大量；北向集中在初三~初五，普遍於初四出現最大量；雙向則普遍於初三出現最大量。

二、交通量預測(如表 1)

考量春節具有明顯民俗性，交通需求以過年返鄉及旅遊旅次為主，研判除夕前以返鄉南向車流為主，初一至初三以旅遊南向車流為主，初三至初七以旅遊及收假北向車流為主，初八以收假北向車流為主。

表 1 112 年春節交通量預測(mvk)

日期	交通特性	全國道交通量預測(mvk)	國道 5 號交通量預測(mvk)
1/19(週四) 假期前 1 日	通勤、旅遊 及返鄉	南向： 58(53~63) 北向： 47(42~52) 雙向： 105(95~115)	南向： 1.7 北向： 1.2 雙向： 2.9
1/20(週五) 小年夜	返鄉	南向： 60(55~65) 北向： 40(35~45) 雙向： 100(90~110)	南向： 1.8 北向： 1.0 雙向： 2.8
1/21(週六) 除夕	返鄉	南向： 52(47~57) 北向： 38(33~43) 雙向： 90(80~100)	南向： 1.7 北向： 0.9 雙向： 2.6
1/22(週日) 初一	旅遊	南向： 68(63~73) 北向： 52(47~57) 雙向： 120(110~130)	南向： 2.0(平日 1.5 倍) 北向： 1.3 雙向： 3.3
1/23(週一) 初二	旅遊	南向： 72(67~77) (平日 1.6 倍) 北向： 66(61~71) 雙向： 138(128~148)	南向： 2.0(平日 1.5 倍) 北向： 1.5 雙向： 3.5(平日 1.3 倍)
1/24(週二) 初三	旅遊及收 假	南向： 68(63~73) 北向： 72(67~77) 雙向： 140(130~150) (平日 1.6 倍)	南向： 1.7 北向： 1.7 雙向： 3.4
1/25(週三) 初四	旅遊及收 假	南向： 61(56~66) 北向： 77(72~82) (平日 1.8 倍) 雙向： 138(128~148)	南向： 1.4 北向： 2.0(平日 1.5 倍) 雙向： 3.4
1/26(週四) 初五	旅遊及收 假	南向： 54(49~59) 北向： 74(69~79) 雙向： 128(118~138)	南向： 1.4 北向： 2.0(平日 1.5 倍) 雙向： 3.4
1/27(週五) 初六	旅遊及收 假	南向： 50(45~55) 北向： 65(60~70) 雙向： 115(105~125)	南向： 1.3 北向： 1.9 雙向： 3.2
1/28(週六) 初七	旅遊及收 假	南向： 45(40~50) 北向： 55(50~60) 雙向： 100(90~110)	南向： 1.2 北向： 1.7 雙向： 2.9
1/29(週日) 初八	收假	南向： 42(37~47) 北向： 53(48~58) 雙向： 95(85~105)	南向： 1.1 北向： 1.4 雙向： 2.5

備註：

- 1.109 年全年平日平均為 88mvk(S:44；N:44)，週休平均為 100mvk(S:50；N:50)
- 2.國 5 部分，109 年平日為 2.6mvk(S:1.3，N:1.3)；假日為 2.9mvk(S:1.5，N:1.4)
- 3.110 年因疫情影響國道交通量較低，故以 109 年為比較基準。
- 4.交通量單位為百萬延車公里(mvk)

三、疏導措施研議(如表 2)

(一)匝道封閉

- 1.112 年 1 月 22 日(初一)至 1 月 24 日(初三)，每日 0 至 12 時，封閉國 1 平鎮系統、埔鹽系統南向入口；5 至 12 時，封閉國 5 石碇、坪林南向入口。石碇南向入口封閉期間，改為大客車專用入口。
- 2.112 年 1 月 24 日(初三)至 1 月 26 日(初五)，每日 12 至 24 時，封閉國 1 埔鹽系統、國 3 西濱北向入口；12 至 21 時，封閉國 1 虎尾、仁德北向入口及國 1 王田、國 3 名間雙向入口。

(二)高乘載管制

- 1.112 年 1 月 25 日(初四)，13 至 18 時，國 1 北向下營系統至頭份、國 3 北向官田系統至竹南，各交流道之入口匝道。
- 2.112 年 1 月 24 日(初三)至 1 月 29 日(初八)，每日 15 至 20 時，國 5 北向蘇澳、羅東、宜蘭及頭城交流道之入口匝道。另國 5 北向高乘載管制結束時間將視交通狀況機動調整。

(三)收費措施

- 1.單一費率：112 年 1 月 20 日至 1 月 29 日。
- 2.路段差別費率：112 年 1 月 20 日至 1 月 29 日，國 3「新竹系統至燕巢系統」採單一費率再 8 折收費。
- 3.暫停收費：112 年 1 月 20 日至 1 月 29 日，每日 0 至 5 時暫停收費。

(四)開放路肩：實施常態及連續假期加開路肩，並於假期間視運作狀況機動開放路肩。

(五)匝道儀控：比照歷次連假實施嚴格入口匝道儀控及精進式匝道儀控 11 處。

(六)替代道路：

- 1.本局為分散國道易壅塞路段車流，並區分國道長途(以台 9、台 61、台 63、台 74 接國 4 替代國道)4 條及地區短途(不必上壅塞國道塞車)7 條替代道路。
- 2.因應國 4 豐原潭子段通車，規劃國 3 霧峰至國 1 台中系統、國 3 中港系統雙向替代道路，以避開國 1 國 3 台中地區壅塞路段。

(七)暫停施工：112 年 1 月 19 日 12 時至 112 年 1 月 29 日 24 時止，本局所轄路段全線暫停施工及例行養護作業(緊急搶修及不影響主線交通之工程除外)

表 2 112 年春節連續假期國道交通疏導措施一覽

日期	匝道封閉	高乘載管制	收費措施	開放路肩	替代道路
1/19(四) 上班日	-	-	-	增開 3 南深 路出口及南港 聯絡道前路肩	-
1/20(五) 小年夜	-	-	-	-	-
1/21(六) 除夕	-	-	-	-	◆ 5 頭城往坪 林地區，建 議改走 9
1/22(日) 初一	◆ 0-12時	-	-	-	-
1/23(一) 初二	① 平鎮系統、埔鹽 系統南入	-	-	增開 ① 南向 楊梅-新竹、 北向西螺-員林 及 ③ 南向大 溪-關西、北向 香山-新竹系統 等易壅塞路段 路肩，合計36 處	◆ ① ③ 新竹 往返台南地 區，建議改 走 61
1/24(二) 初三	◆ 5-12時 ⑤ 石碇、坪林南入	◆ 12-24時 ① 埔鹽系統北入 ③ 西濱北入	-	-	◆ ⑥ 台中往返 南投地區， 建議改走 63
1/25(三) 初四	-	◆ 12-21時 ① 虎尾、仁德北入 ① 王田雙向入口 ③ 名間雙向入口	◆ 13-18時 ① 下營系統至 頭份北向入口 ③ 官田系統至 竹南北向入口	◆ 15-20時 ⑤ 頭城、 宜蘭、羅東、 蘇澳北向入 口	◆ ③ 霧峰往返 ① 台中系 統、③ 中港 系統，建議 改走 74 ④
1/26(四) 初五	-	-	-	-	-
1/27(五) 初六	-	-	-	-	-
1/28(六) 初七	-	-	-	-	-
1/29(日) 初八	-	-	-	-	-

*假期間將視各交流道行車狀況實施匝道儀控管制並機動調整

註 1：假期間國 5 石碇南向及頭城、宜蘭與羅東北向大客車優先通行措施照常實施。

註 2：高乘載管制方向、路段及時段內，除直接銜接國 1 及國 3 之彰化系統交流道以外，各系統交流道及一般交流道均進行管制；高乘載管制路段及時段內，原封閉之交流道入口仍維持封閉。

註 3：國道實施高乘載管制路段及時段內，僅下表列之車輛可駛入，其餘未於表列之車輛一律禁止進入：

國 1 國 3 國 5	救護車輛（救護車、拖救車、工程救險車、消防車、捐 血車、血液運送車等）	警備車
	駕駛或乘客持有記者證之新聞採訪車	大客車
	貼有「高速公路高乘載管制通行證」之車輛	計程車(含多元化計程車)
	乘載 3 人（含）以上（含駕駛及小孩）之小型車	持有身心障礙證明之小型車
	持有孕婦證明之小型車(同時出示孕婦健康手冊及附照片身分證明)	
國 1 國 3	台灣中油、台塑石化運送汽柴油之制式油罐車輛	
	郵局郵務車輛（車身標註中華郵政字樣）	
	地方政府所屬之垃圾車（車身噴繪有縣市政府或鄉鎮市公所字樣）	
國 5	※依雪山隧道禁行大貨車之安全規定，南向大貨車應於石碇交流道（含）以前駛離國 5， 北向大貨車應於頭城交流道（含）以前駛離國 5。	

註 4：連假期間實施智慧監控與管理：精進式匝道儀控、多管道發布路況訊息、發布服務區停車訊息及事故管理。

參、交通疏運情形

一、全日交通量實際值與預測值比較(如表 3)

雖歷年春節並無 10 天假期的連假模式，但本局於節前審慎分析推估，整體而言，112 年春節連假前 1 日及假期間每日全國道與國 5 交通量皆於預測範圍之內，僅初三、初四及初八因部分地區有降雨情形且北返車流較為分散影響，北向交通量略低。

表 3 112 年春節連續假期日交通量實際與預測值比較(單位：mvk)

日期	全國道交通量預測	全國道交通量	國 5 交通量預測	國 5 交通量
1/19(週四) 假期前 1 日	南向： 58(53~63) 北向： 47(42~52) 雙向： 105(95~115)	南向： 58.8 北向： 48.2 雙向： 107.1	南向： 1.7 北向： 1.2 雙向： 2.9	南向： 1.7 北向： 1.2 雙向： 2.9
1/20(週五) 小年夜	南向： 60(55~65) 北向： 40(35~45) 雙向： 100(90~110)	南向： 64.1 北向： 42.7 雙向： 106.9	南向： 1.8 北向： 1.0 雙向： 2.8	南向： 1.9 北向： 1.0 雙向： 2.9
1/21(週六) 除夕	南向： 52(47~57) 北向： 38(33~43) 雙向： 90(80~100)	南向： 55.0 北向： 38.5 雙向： 93.5	南向： 1.7 北向： 0.9 雙向： 2.6	南向： 1.8 北向： 0.9 雙向： 2.7
1/22(週日) 初一	南向： 68(63~73) 北向： 52(47~57) 雙向： 120(110~130)	南向： 66.4 北向： 53.4 雙向： 119.8	南向： 2.0 北向： 1.3 雙向： 3.3	南向： 2.0 北向： 1.4 雙向： 3.4
1/23(週一) 初二	南向： 72(67~77) 北向： 66(61~71) 雙向： 138(128~148)	南向： 67.7 北向： 63.1 雙向： 130.8	南向： 2.0 北向： 1.5 雙向： 3.5	南向： 1.9 北向： 1.6 雙向： 3.5
1/24(週二) 初三	南向： 68(63~73) 北向： 72(67~77) 雙向： 140(130~150)	南向： 63.4 北向： 66.0 雙向： 129.4	南向： 1.7 北向： 1.7 雙向： 3.4	南向： 1.7 北向： 1.6 雙向： 3.4
1/25(週三) 初四	南向： 61(56~66) 北向： 77(72~82) 雙向： 138(128~148)	南向： 60.3 北向： 69.4 雙向： 129.7	南向： 1.4 北向： 2.0 雙向： 3.4	南向： 1.6 北向： 1.8 雙向： 3.4
1/26(週四) 初五	南向： 54(49~59) 北向： 74(69~79) 雙向： 128(118~138)	南向： 58.3 北向： 70.1 雙向： 128.4	南向： 1.4 北向： 2.0 雙向： 3.4	南向： 1.6 北向： 1.9 雙向： 3.5
1/27(週五) 初六	南向： 50(45~55) 北向： 65(60~70) 雙向： 115(105~125)	南向： 53.4 北向： 66.0 雙向： 119.3	南向： 1.3 北向： 1.9 雙向： 3.2	南向： 1.4 北向： 1.9 雙向： 3.3

1/28(週六) 初七	南向： 45(40~50)	南向： 48.1	南向： 1.2	南向： 1.2
	北向： 55(50~60)	北向： 59.2	北向： 1.7	北向： 1.7
	雙向： 100(90~110)	雙向： 107.3	雙向： 2.9	雙向： 2.9
1/29(週日) 初八	南向： 42(37~47)	南向： 42.8	南向： 1.1	南向： 1.2
	北向： 53(48~58)	北向： 47.2	北向： 1.4	北向： 1.4
	雙向： 95(85~105)	雙向： 90.0	雙向： 2.5	雙向： 2.5

二、全國道全日交通量比較(如表 4)

112 年春節連假與 111 年期程不同，112 年為 10 天連假，從小年夜放假至初八，111 年為 9 天連假，從小年夜前一日放假至初六，因春節期間交通量主要集中於初一至初五，故後續分析比較以初一至初五交通量高峰為主。

112 年春節期間全國道每日雙向交通量介於 90.0~130.8 百萬車公里(mvk)之間，初一至初五介於 119.8~130.8mvk 之間，平均為 127.6mvk，為平日的 1.45 倍，相較 111 年同期平均之 115mvk 增加 11%，其中，南向交通量以初二達 67.7mvk 為最高，北向以初五達 70.1mvk 為最高，雙向以初二達 130.8mvk 為最高，約為平日之 1.5 倍。

表 4 112 年春節連續假期各區全日交通量比較(單位：mvk)

全國道	假期前 1 日		小年夜		除夕		初一		初二	
	111	112	111	112	111	112	111	112	111	112
南向	55.2	58.8	50.5	64.1	45.9	55	59.2	66.4	62.9	67.7
北向	46.6	48.2	36.5	42.7	34.7	38.5	46.3	53.4	59.4	63.1
雙向	101.8	107.1	87	106.9	80.5	93.5	105.6	119.8	122.3	130.8
全國道	初三		初四		初五		初六		初七	初八
	111	112	111	112	111	112	111	112	112	112
南向	54.6	63.4	51.6	60.3	48.2	58.3	42.4	53.4	48.1	42.8
北向	60.4	66	65.6	69.4	66.7	70.1	52.6	66	59.2	47.2
雙向	115	129.4	117.2	129.7	114.9	128.4	94.9	119.3	107.3	90

三、各區全日交通量比較(如表 5)

分區交通量與 111 年整體趨勢相符，於假期前 1 日至初六各區交通量均較 111 年略增。

表 5 112 年春節連續假期各區全日交通量比較(單位：mvk)

全國道分區(mvk)		假期前 1 日		小年夜		除夕		初一		初二	
		111	112	111	112	111	112	111	112	111	112
北區	南向	21.0	22.2	17.3	21.5	16.6	19.3	19.2	22.0	20.4	22.2
	北向	18.9	19.7	13.6	16.4	13.8	15.3	15.2	18.2	19.2	20.7
	雙向	39.8	41.9	30.8	38.0	30.5	34.7	34.4	40.2	39.7	43.0
中區	南向	20.1	21.6	20.3	26.1	18.0	22.1	23.4	25.5	24.3	25.6
	北向	15.3	15.7	12.4	14.2	11.1	12.4	17.3	19.6	23.0	24.0
	雙向	35.4	37.4	32.7	40.3	29.2	34.5	40.7	45.1	47.2	49.7
南區	南向	14.1	15.0	12.9	16.5	11.2	13.5	16.7	18.9	18.2	19.8
	北向	12.4	12.8	10.5	12.1	9.7	10.8	13.8	15.6	17.2	18.4
	雙向	26.5	27.8	23.5	28.6	20.9	24.3	30.5	34.5	35.5	38.2
全國道分區(mvk)		初三		初四		初五		初六		初七	初八
		111	112	111	112	111	112	111	112	112	112
北區	南向	17.4	20.0	17.5	20.1	17.1	20.3	15.5	18.9	17.7	16.3
	北向	18.6	20.6	21.2	22.5	22.1	23.5	18.0	22.1	20.3	17.0
	雙向	36.0	40.6	38.6	42.7	39.2	43.8	33.5	41.1	38.0	33.3
中區	南向	20.6	24.0	19.0	22.3	17.0	21.1	14.6	19.2	16.8	14.5
	北向	24.1	25.7	26.3	26.9	26.2	26.9	20.2	25.3	22.3	17.2
	雙向	44.7	49.7	45.3	49.2	43.2	48.0	34.8	44.5	39.1	31.7
南區	南向	16.6	19.4	15.1	17.9	14.1	16.9	12.3	15.2	13.6	12.0
	北向	17.7	19.7	18.1	19.9	18.3	19.8	14.4	18.6	16.5	13.0
	雙向	34.4	39.1	33.2	37.9	32.4	36.6	26.6	33.8	30.2	25.0

四、國 5 全日交通量比較(如表 6)

112 年春節連假每日雙向交通量介於 2.5~3.5 百萬車公里(mvk)之間，初一至初五介於 3.4~3.5mvk，平均為 3.4mvk，為平日的 1.3 倍，相較 111 年同期平均之 3.2mvk 增加 6%，其中，南向交通量以初一達 2.0mvk 為最高，北向以初五、初六達 1.9mvk 為最高，雙向以初二、初五達 3.5mvk 為最高，約為平日之 1.3 倍。

表 6 112 年春節連續假期國 5 全日交通量比較(單位：mvk)

國 5	假期前 1 日		小年夜		除夕		初一		初二	
	111	112	111	112	111	112	111	112	111	112
南向	1.6	1.7	1.6	1.9	1.6	1.8	1.9	2.0	1.8	1.9
北向	1.2	1.2	1.0	1.0	0.9	0.9	1.3	1.4	1.5	1.6
雙向	2.8	2.9	2.6	2.9	2.5	2.7	3.2	3.4	3.4	3.5
國 5	初三		初四		初五		初六		初七	初八
	111	112	111	112	111	112	111	112	112	112
南向	1.6	1.7	1.3	1.6	1.2	1.6	1.1	1.4	1.2	1.2
北向	1.6	1.6	1.9	1.8	1.9	1.9	1.6	1.9	1.7	1.4
雙向	3.2	3.4	3.2	3.4	3.1	3.5	2.7	3.3	2.9	2.5

五、暫停收費時段交通量及佔比(如表 7)

112 年春節連假初一至初五 0-5 時交通量為 8.6~10.4mvk，平均 9.5mvk；111 年春節連假初一至初五 0-5 時交通量為 7.5~10.0mvk，平均 8.5mvk，112 年平均較 111 年增加 12%。

占比部分，112 年 0-5 時全日交通量比例 6.6%~8.1%；111 年 0-5 時全日交通量比例 6.5%~8.7%，兩年占比相近，顯示有一定比例用路人利用夜間免費時段分流。

表 7 112 年春節連續假期深夜 0-5 時交通量及佔比(單位：mvk)

0-5 時	小年夜		除夕		初一		初二		初三	
	111	112	111	112	111	112	111	112	111	112
交通量	6.3	9.5	6.4	8.6	7.9	9	8.1	9.6	7.5	8.6
占比	7.20%	8.90%	7.90%	9.20%	7.50%	7.50%	6.60%	7.40%	6.50%	6.60%
0-5 時	初四		初五		初六		初七	初八		
	111	112	111	112	111	112	112	112		
交通量	9.2	9.9	10	10.4	7.6	9.1	7.1	5.8		
占比	7.80%	7.60%	8.70%	8.10%	8.00%	7.60%	6.70%	6.50%		

肆、交通運作狀況

一、每日壅塞情形比較(如表 8)

以時速低於 40 公里路段時段數(路段以國 1、3、5、國 1 高架分向計算，時段以 30 分鐘計算)為分子，以總路段時段數為分母計算壅塞比例。

112 年初一至初五壅塞比例約 2.4~5.3%，平均為 3.8%，較 111 年同期之平均 2.3% 增加 1.5%，整體春節國道疏運情形在交通量增加 11% 及事故增加 37% 下，國道壅塞狀況僅較去年同期略增 1.5%，整體疏導措施仍發揮一定成效。

表 8 112 年春節連續假期壅塞情形比較-時速低於 40 公里路段時段數

國道 格子數			小年夜		除夕		初一		初二		初三	
			111	112	111	112	111	112	111	112	111	112
國 1	南	3600	19	50	0	20	79	128	99	175	66	153
	北	3600	1	1	1	0	9	65	136	194	197	302
國 3	南	3744	0	13	0	2	89	149	81	163	58	156
	北	3744	0	0	1	13	1	10	65	68	151	173
國 5	南	288	0	10	0	0	0	20	6	7	1	4
	北	288	0	0	0	0	14	9	49	42	51	51
國 1 高架	南	336	0	0	0	0	5	1	17	3	3	10
	北	384	0	0	0	0	0	4	14	20	0	0
小計		15984	20	74	2	35	197	386	467	672	527	849
比例			0.1%	0.5%	0.0%	0.2%	1.2%	2.4%	2.9%	4.2%	3.3%	5.3%
國道 格子數			初四		初五		初六		初七	初八	初一至五平均	
			111	112	111	112	111	112	112	112	111	112
國 1	南	3600	24	60	8	37	0	8	0	0	南向 113	南向 234
	北	3600	202	246	113	235	3	121	13	0		
國 3	南	3744	25	50	0	40	0	8	0	1	北向 256	北向 372
	北	3744	146	163	63	159	1	67	2	0		
國 5	南	288	2	6	0	8	0	0	0	0	雙向 369	雙向 606
	北	288	37	46	32	71	0	73	29	0		
國 1 高架	南	336	1	0	0	1	0	0	0	0	雙向 369	雙向 606
	北	384	0	0	0	0	0	0	0	0		
小計		15984	437	571	216	551	4	277	44	1		
比例			2.7%	3.6%	1.4%	3.4%	0.0%	1.7%	0.3%	0.0%	2.3%	3.8%

二、重點壅塞路段壅塞比例

(一)西部國道南向壅塞比例(如表 9)

小年夜至初二以南向車流為主，因受交通量增加及事故影響，小年夜及除夕僅國 1 楊梅-新竹系統路段壅塞，壅塞比例較 111 年增加 6~9%；初一除國 1 彰化系統-埔鹽系統路段減少 5%外，其餘路段增加 1~7%；初二各路段壅塞比例較 111 年增加 4~11%；初三除國 3 快官-霧峰路段與 111 年相當外，其餘路段增加 3~10%。整體南向重點路段壅塞程度較 111 年提升。

表 9 112 年春節連續假期壅塞情形比較-西部國道南向重點路段壅塞比例

南向重點路段	小年夜		除夕		初一		初二		初三	
	111	112	111	112	111	112	111	112	111	112
國 1 南向楊梅- 新竹系統	6%	15%	0%	6%	13%	20%	12%	18%	11%	19%
國 1 南向彰化 系統-埔鹽系統	1%	0%	0%	0%	13%	8%	5%	16%	0%	3%
國 3 南向三鶯- 關西	0%	0%	0%	0%	16%	18%	12%	16%	10%	20%
國 3 南向快官- 霧峰	0%	0%	0%	0%	9%	10%	3%	7%	8%	8%
南向重點路段	初四		初五		初六		初七	初八		
	111	112	111	112	111	112	112	112		
國 1 南向楊梅- 新竹系統	6%	9%	0%	4%	0%	1%	0%	0%		
國 1 南向彰化 系統-埔鹽系統	0%	10%	0%	4%	0%	3%	0%	0%		
國 3 南向三鶯- 關西	5%	7%	0%	4%	0%	0%	0%	0%		
國 3 南向快官- 霧峰	6%	6%	0%	5%	0%	3%	0%	0%		

(二)西部國道北向壅塞比例(如表 10)

初三至初八以北向車流為主，因受交通量增加及事故影響，初二國 1 南屯至后里壅塞比例較 111 年增加 10%，其餘路段差異不大；初三國 1 新竹系統-湖口壅塞比例較 111 年增加 12%，其餘路段差異不大；初四國 1 雲林系統-埔鹽系統壅塞比例較 111 年增加 5%，其餘路段差異不大；初五各路段壅塞比例較 111 年增加 3~11%；初六各路段壅塞比例較 111 年增加 8~20%。整體北向重點路段壅塞程度較 111 年提升。

表 10 112 年春節連續假期壅塞情形比較-西部國道北向重點路段壅塞比例

北向重點路段	小年夜		除夕		初一		初二		初三	
	111	112	111	112	111	112	111	112	111	112
國 1 北向新竹系統-湖口	0%	0%	0%	0%	1%	2%	19%	20%	19%	31%
國 1 北向南屯-后里	0%	0%	0%	0%	0%	1%	3%	13%	24%	28%
國 1 北向雲林系統-埔鹽系統	0%	0%	0%	0%	0%	1%	5%	6%	17%	15%
國 3 北向大山-新竹系統	0%	0%	0%	0%	0%	0%	7%	5%	19%	20%
國 3 北向斗六-中興系統	0%	0%	0%	0%	0%	0%	6%	1%	11%	5%
北向重點路段	初四		初五		初六		初七	初八		
	111	112	111	112	111	112	112	112		
國 1 北向新竹系統-湖口	33%	32%	27%	35%	0%	14%	1%	0%		
國 1 北向南屯-后里	21%	23%	16%	25%	0%	20%	3%	0%		
國 1 北向雲林系統-埔鹽系統	10%	15%	2%	13%	1%	9%	0%	0%		
國 3 北向大山-新竹系統	20%	17%	8%	19%	0%	8%	0%	0%		
國 3 北向斗六-中興系統	5%	7%	3%	6%	0%	8%	0%	0%		

(三)國道 5 號壅塞比例(如表 11)

1.國 5 南向部分：

(1)112 年連假初一至初五國 5 南向南港系統-坪林平均壅塞比例為 9.2%，較 111 年平均 1.8%增加 7.4%；南向尖峰日(初一至初三)平均壅塞比例為 10.7%，較 111 年平均 2.3%增加 8.3%。

(2)本次春節縮短封閉國 5 石碇、坪林南向封閉時段，由初一至初三 0-12 時封閉改為 5-12 時封閉，並搭配精進式匝道儀控管制。初一因受事故影響南向壅塞比例達 21%，較 111 年增加 21%，惟初二、初三則在整體管控下，壅塞比例控制在 7%以下，與 111 年同期相近。

2.國 5 北向部分：

(1)112 年連假初一至初五國 5 北向宜蘭-南港系統平均壅塞比例為 22.2%，較 111 年平均 17.8%增加 4.4%，北向尖峰日(初三至初五)平均壅塞比例為 28.0%，較 111 年平均 19.7%增加 8.3%。

(2)本次春節縮短國 5 北向高乘載管制時段，由初三至初六每日 14-21 時縮短為初三至初八每日 15-20 時，並搭配主線及匝道儀控及多項公共運輸優先通行措施。初三、初四在整體控管下，與 111 年同期相近，而初五因與 111 假期天數不同(111 年初五為收假日前 1 日)、交通量增加、發生事故影響，初五壅塞比例達 36%，較 111 年增加 20%；另初八收假日因北向車流順暢，故高乘載管制提前於 17 時結束。

表 11 112 年春節連續假期壅塞情形比較-國道 5 號重點路段壅塞比例

國 5 重點路段	小年夜		除夕		初一		初二		初三	
	111	112	111	112	111	112	111	112	111	112
國 5 南向南港系統-坪林	0%	8%	0%	0%	0%	21%	6%	7%	1%	4%
國 5 北向宜蘭-南港系統	0%	0%	0%	0%	7%	5%	23%	22%	24%	25%
國 5 重點路段	初四		初五		初六		初七	初八		
	111	112	111	112	111	112	112	112		
國 5 南向南港系統-坪林	2%	6%	0%	8%	0%	0%	0%	0%		
國 5 北向宜蘭-南港系統	19%	23%	16%	36%	0%	35%	15%	0%		

三、高速公路 1968 App 及網站瀏覽量(如表 12)

112 年春節連假初一至初五平均瀏覽量為 162 萬次，為平日(約 13 萬次)之 12.5 倍，較 111 年同期平均(約 140 萬次)增加 16%，顯示用路人多能善用科技設施，掌握即時國道路況資訊。

表 12 112 年春節高速公路 1968 App 及網站瀏覽量

1968 資訊	小年夜		除夕		初一		初二		初三	
	111	112	111	112	111	112	111	112	111	112
網站瀏覽量 (萬次)	13.0	18.8	9.2	12.0	20.0	24.0	35.4	37.7	38.1	42.1
App 瀏覽量 (萬次)	38.8	65.7	25.8	39.9	67.0	83.9	115.0	130.5	123.3	142.1
總瀏覽量 (萬次)	51.8	84.6	35.0	51.9	87.1	107.9	150.5	168.2	161.4	184.2
下載次數 (次)	2,774	4,112	3,612	4,139	6,463	6,963	7,614	9,148	8,023	9,710
1968 資訊	初四		初五		初六		初七	初八		
	111	112	111	112	111	112	112	112		
網站瀏覽量 (萬次)	39.2	42.1	34.1	39.8	19.4	30.2	20.9	14.7		
App 瀏覽量 (萬次)	125.4	137.1	103.7	130.6	50.5	97.5	65.6	40.6		
總瀏覽量 (萬次)	164.6	179.2	137.8	170.5	70.0	127.8	86.6	55.3		
下載次數 (次)	8,058	9,541	5,112	10,978	2,025	5,142	3,459	1,861		

四、使用國道車輛數(如表 13)

112 年春節 10 天合計 499.4 萬輛車使用國道(不分天數)，較 111 年 9 天合計 456.7 萬輛車增加 9.3%。

112 年春節使用 1、2 天的車輛數較 111 年減少 3.5 萬輛，約減少 2~3%；使用 3 天的車輛數增加 6.1 萬輛，約增加 1 成；使用 4 天的車輛數增加 10 萬輛，約增加 2 成；使用 5 天的車輛數增加 10.2 萬輛，約增加 3 成；使用 6 天的車輛數增加 8.2 萬輛，約增加 4 成；使用 7 天的車輛數增加 5.6 萬輛，約增加 5 成；使用 8 天的車輛數增加增加 3.8 萬輛，約增加 6 成；使用 9 天的車輛數增加增加 2.2 萬輛，約增加 6 成，主要係因假期天數增加 1 天，以及平均國道交通量增加 1 成所致。

表 13 112 年春節連假車輛使用國道天數統計

年度	使用天數	小客車	小貨車	大客車	大貨車	聯結車	總計
111 年	1 天	1131600	253911	9983	13523	10148	1419165
	2 天	921622	204630	3357	5510	3445	1138564
	3 天	625264	136555	2092	3503	1933	769347
	4 天	423095	89067	1325	2675	1383	517545
	5 天	262624	52824	973	1959	1126	319506
	6 天	156303	30538	999	1314	970	190124
	7 天	91545	17764	915	1167	727	112118
	8 天	51804	9667	857	833	405	63566
	9 天	28487	5787	838	1434	448	36994
	不分天數	3692344	800743	21339	31918	20585	4566929
112 年	1 天	1114410	241460	9446	12626	8132	1386074
	2 天	893162	197241	3325	5549	3402	1102679
	3 天	674044	148044	2388	3790	2275	830541
	4 天	503251	108089	1713	2827	1463	617343
	5 天	344217	72660	1471	2165	1173	421686
	6 天	223468	45231	1223	1690	788	272400
	7 天	138655	26864	1002	1195	554	168270
	8 天	82748	15888	882	1091	471	101080
	9 天	48178	8908	699	866	297	58948
	10 天	26802	5469	729	1437	285	34722
	不分天數	4048935	869854	22878	33236	18840	4993743

伍、 事故分析

一、事故件數比較(如圖 1)

(一)112 年春節假期平均每日發生 140 件交通事故，較 111 年春節平均每日 107 件增加 33 件，約增加 31%；初一至初五平均肇事件數為 197 件，較 111 年同期平均 144 件增加 53 件，約增加 37%。

(二)112 年春節總肇事件數共 1402 件，111 年春節共 961 件(111 年春節連假 9 天)；112 年春節總肇事率為 1.21，相較 111 年 1.04 提高。

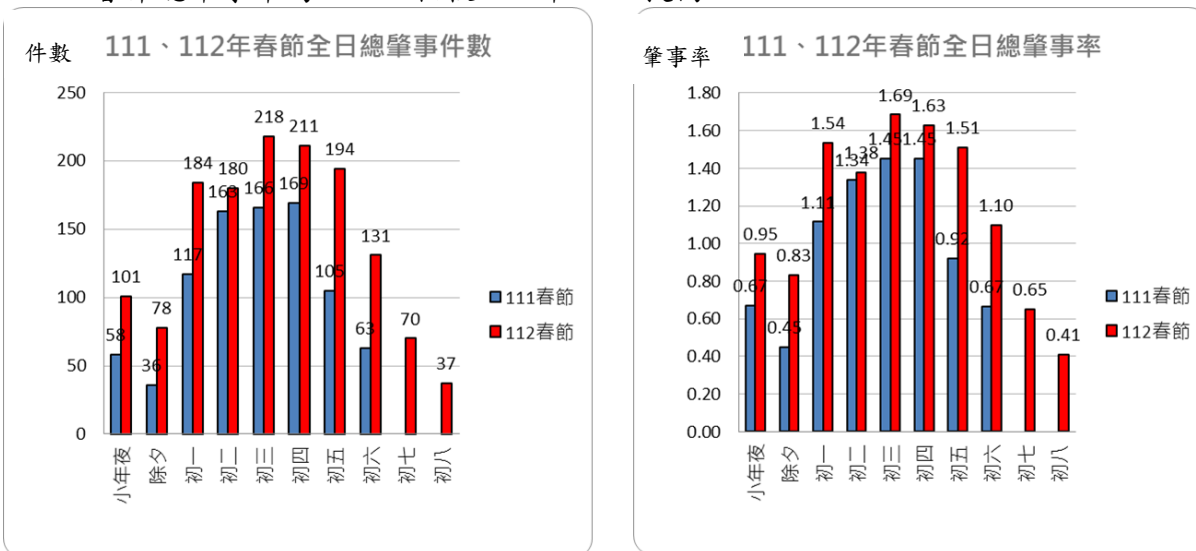


圖 1 112 年春節連假交通事故件數及肇事率

二、假期間事故時段分析(如圖 2)

日間尖峰時段事故件數較高，多為財損事故，受傷事故較為分散。

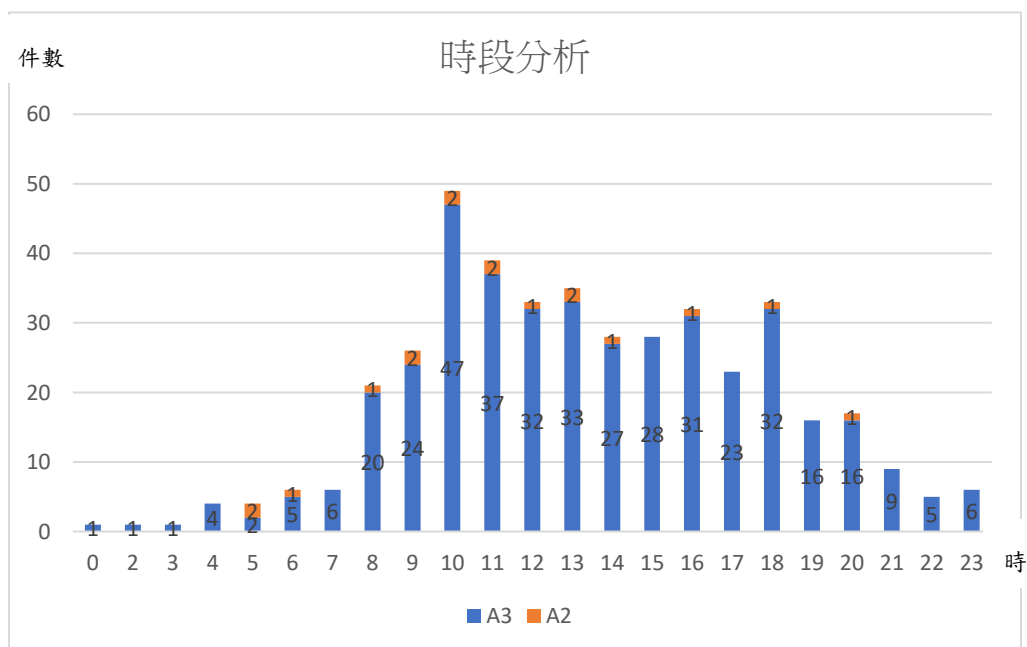


圖 2 112 年春節連假交通事故時段次數統計

三、事故車種分析(如圖 3)

經統計連假 10 天事故，肇事車輛以小客車為大宗(92%)，其次為小貨車(5%)。

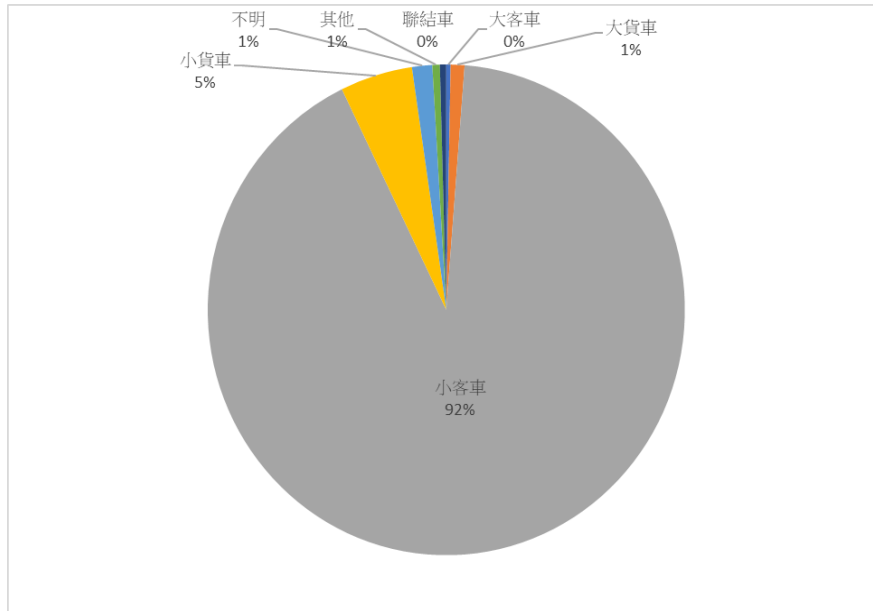


圖 3 112 年春節連假交通事故車種分析

四、平均事故處理時間

本次假期本局協助處理 1402 件事故，平均事故處理時間 22.9 分(國道平均事故處理時間 25~30 分)。

五、肇因分析(如圖 4)

肇因歸責於駕駛人占 92%，其中未保持車安全距離最高(38%)，其次是未注意車前狀態(30%)，第三為變換車道或方向不當行為 (11%)。

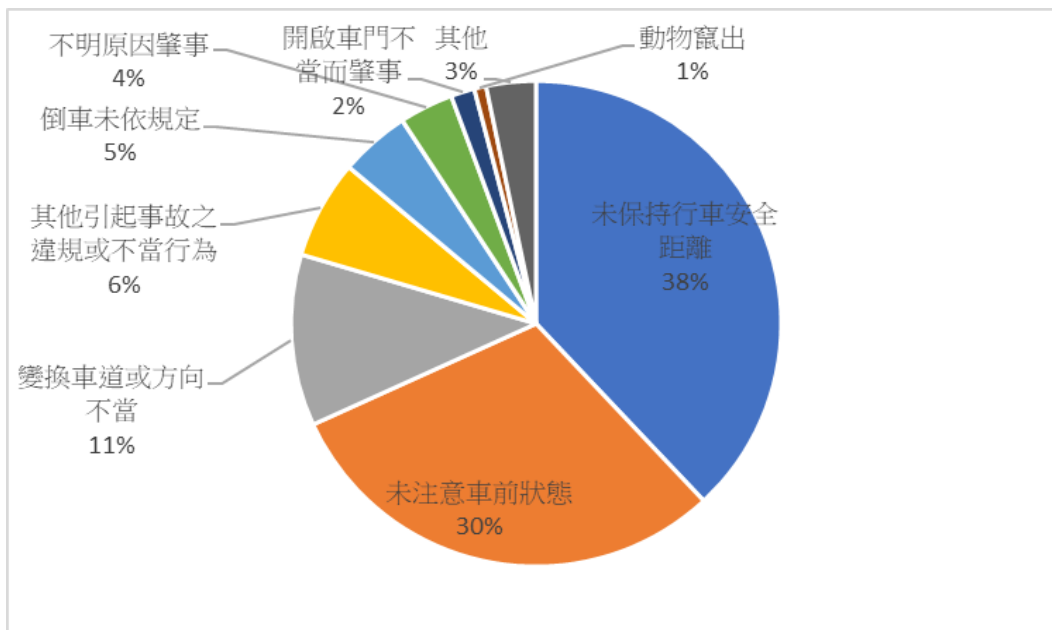


圖 4 112 年春節連假交通事故肇因分析

陸、訂房率資料

- 一、觀光局於連假前 1 週(112 年 1 月 11 日)提供訂房率資料如表 14，各日平均訂房率以初三最高(64.2%)，其次初二(61.69%)、初四(61.52%)。
- 二、112 春節假期全臺前 9 日平均訂房率較高的縣市前五名依序為苗栗縣(69.2%)、臺南市(67.8%)、嘉義縣(62.8%)、台東縣(62.0%)、嘉義市(60.8%)。
- 三、宜花東部分，宜蘭縣前 9 日平均訂房率 53.0%、花蓮縣 62.0%、台東縣 58.9%，而最高單日訂房率為初三(宜蘭達 7 成、花蓮、臺東達 8 成)，宜花東訂房率與國 5 壅塞程度有一定之因果關係。
- 四、整體而言，112 年春節連假前 9 日全區平均訂房率(48.9%)相較於 111 年前 8 日(44.0%)增加 4.9%，112 年春節初一至初五平均訂房率(59.2%)相較於 111 年春節初一至初五(49.2%)增加 10%，與同期全國道交通量增加 11%相近。經觀察，初一至初五為訂房率高峰，與交通量高峰相符，將持續收集資料，作為後續辦理疏運作業參考。

表 14 112 年春節連假訂房率

112年春節連續假期旅宿訂房率(%)

匯出日期：2023-01-11

縣市別	2023-01-20	2023-01-21	2023-01-22	2023-01-23	2023-01-24	2023-01-25	2023-01-26	2023-01-27	2023-01-28	2023-01-29	前9日平均訂房率
新北市	28.57%	49.30%	53.92%	58.61%	61.67%	56.43%	51.75%	43.40%	27.87%	18.07%	47.95%
臺北市	28.87%	42.16%	47.04%	52.78%	56.48%	53.20%	48.76%	40.81%	30.66%	23.81%	44.53%
桃園市	69.13%	41.89%	46.58%	50.94%	47.94%	45.34%	36.02%	28.72%	23.37%	17.70%	43.33%
臺中市	34.45%	56.22%	65.06%	71.05%	74.54%	70.05%	61.96%	52.57%	33.23%	29.08%	57.68%
臺南市	45.54%	62.65%	74.13%	82.41%	85.30%	80.07%	73.35%	64.00%	42.46%	35.61%	67.77%
高雄市	29.85%	47.38%	61.88%	70.36%	74.84%	69.04%	62.09%	48.48%	26.39%	22.20%	54.48%
宜蘭縣	30.44%	45.87%	57.86%	65.45%	70.90%	68.43%	59.12%	49.21%	29.57%	22.88%	52.98%
新竹縣	22.62%	41.82%	57.17%	65.52%	65.08%	55.58%	46.07%	43.16%	38.66%	19.35%	48.41%
苗栗縣	47.69%	65.04%	76.50%	78.58%	79.61%	86.05%	70.78%	62.35%	56.28%	34.87%	69.21%
彰化縣	27.93%	46.72%	57.65%	64.66%	63.89%	56.09%	50.88%	36.94%	21.15%	16.08%	47.32%
南投縣	30.65%	46.97%	63.87%	71.42%	77.30%	76.17%	61.75%	48.90%	25.65%	19.17%	55.85%
雲林縣	24.90%	53.16%	61.72%	76.86%	80.64%	65.69%	59.16%	44.63%	23.94%	15.45%	54.52%
嘉義縣	40.49%	52.67%	76.02%	78.04%	76.53%	66.71%	70.15%	64.05%	40.56%	20.62%	62.80%
屏東縣	24.93%	35.00%	57.54%	64.22%	74.12%	66.48%	52.68%	38.66%	23.58%	17.76%	48.58%
臺東縣	30.06%	45.89%	67.28%	76.09%	79.69%	80.17%	72.13%	78.23%	28.86%	24.92%	62.04%
花蓮縣	26.85%	44.04%	62.97%	75.01%	81.13%	78.43%	72.54%	56.84%	32.12%	19.91%	58.88%
澎湖縣	6.24%	10.73%	19.21%	21.04%	23.17%	23.54%	18.81%	13.86%	6.57%	3.28%	15.91%
基隆市	15.41%	27.28%	38.70%	49.51%	46.93%	45.91%	30.17%	28.97%	19.43%	13.17%	33.59%
新竹市	24.73%	41.69%	45.67%	51.02%	52.88%	47.17%	45.45%	33.57%	22.36%	16.71%	40.50%
嘉義市	39.73%	53.95%	66.18%	73.76%	72.65%	76.93%	66.30%	61.35%	35.96%	17.89%	60.76%
金門縣	10.74%	15.55%	30.22%	43.33%	50.51%	55.03%	40.39%	25.20%	17.95%	12.77%	32.10%
連江縣	0.00%	16.44%	16.44%	16.44%	15.41%	31.03%	31.03%	23.63%	2.05%	2.05%	16.94%
單日平均訂房率	29.08%	42.84%	54.71%	61.69%	64.15%	61.52%	53.70%	44.89%	27.67%	19.24%	48.92%

柒、綜合檢討

一、結論

(一) 國道全線交通狀況：

1. 經查本次春節連假初一至初五國道全線雙向交通量介於 119.8~130.8mvk 之間，平均為 127.6mvk，為平日的 1.45 倍，較 111 年同期平均之 115mvk 增加 11%，其中，南向交通量以初二達 67.7mvk 為最高，北向以初五達 70.1mvk 為最高，雙向以初二達 130.8mvk 為最高，約為平日之 1.5 倍。
2. 分區交通量與 111 年整體趨勢相符，於假期前 1 日至初六各區交通量均較 111 年略增。
3. 112 年春節連假初一至初五 0-5 時交通量為 8.6~10.4mvk，平均 9.5mvk，較 111 年(平均 8.5mvk)增加 12%，112 年春節連假初一至初五 0-5 時交通量占全日交通量比例 6.6%~8.1%。
4. 壅塞時段路段(格子數)部分，初一至初五壅塞比例介於 2.4~5.3%，平均為 3.8%，較 111 年同期之平均 2.3%增加 1.5%。初步研判，整體春節國道疏運情形在交通量增加 11%及事故增加 37%下，國道壅塞狀況僅較去年同期略增 1.5%，整體疏導措施仍發揮一定成效。
5. 西部國道重點壅塞路段部分，因受交通量增加及事故影響，初一至初三部分南向重點路段及初二至初五部分北向重點路段壅塞程度較 111 年略增，最多增加約 1 成，南向重點路段尚可控制壅塞比例在 20%內，北向重點路段則控制在壅塞比例 35%內，另其餘路段及時段均大致正常。
6. 高速公路 1968 App 及網站瀏覽量部分，112 年春節連假初一至初五平均瀏覽量為 162 萬次，為平日(約 13 萬次)之 12.5 倍，較 111 年同期平均(約 140 萬次)增加 16%，顯示用路人多能善用科技設施，掌握即時國道路況資訊。
7. 假期間使用車輛數部分，112 年春節 10 天合計 499.4 萬輛車使用國道(不分天數)，較 111 年 9 天合計 456.7 萬輛車增加 9.3%，另因假期天數影響，使用 1、2 天的車輛數較 111 年減少 3.5 萬輛，約減少 2~3%，而使用 3 天以上均明顯成長。

(二) 國 5 交通狀況：

1. 112 年春節連假每日雙向交通量介於 2.5~3.5 百萬車公里(mvk)之間，初一至初五介於 3.4~3.5mvk，平均為 3.4mvk，為平日的 1.3 倍，相較 111 年同期平均之 3.2mvk 增加 6%。
2. 國 5 南向壅塞比例部分，112 年連假初一至初五平均壅塞比例為 9.2%，較 111 年平均 1.8%增加 7.4%；南向尖峰日(初一至初三)平均壅塞比例為 10.7%，較 111 年平均 2.3%增加 8.3%。
3. 國 5 北向壅塞比例部分，112 年連假初一至初五平均壅塞比例為 22.2%，較 111 年平均 17.8%增加 4.4%，北向尖峰日(初三至初五)平均壅塞比例為 28.0%，較 111 年平均 19.7%增加 8.3%。

(三) 假期間事故分析：

1. 112 年春節假期平均每日發生 140 件交通事故，較 111 年春節平均每日 107 件增加 33 件，約增加 31%，影響國道車流甚鉅。
2. 初一至初五平均肇事件數為 197 件，較 111 年同期平均 144 件增加 53 件，約增加 37%，影響國道車流甚鉅。
3. 肇事主要發生於初三至初五，初三事故數最高達 218 件。
4. 日間尖峰時段事件數較高，多為財損事故，受傷事故較為分散。
5. 肇事車輛以小客車為大宗(92%)，其次為小貨車(5%)。
6. 本次假期本局協助處理 1402 件事務，平均事故處理時間 22.9 分 (國道平均事故處理時間 25~30 分)。
7. 肇因歸責於駕駛人占 92%，其中未保持車安全距離最高(38%)，其次是未注意車前狀態(30%)，第三為變換車道或方向不當行為(11%)。

(四) 訂房率分析：

1. 112 年春節連假前 9 日全區平均訂房率(48.9%)相較於 111 年前 8 日(44.0%)增加 4.9%，112 年春節初一至初五平均訂房率(59.2%)相較於 111 年春節初一至初五(49.2%)增加 10%，與同期全國道交通量增加 11%相近。
2. 宜花東部分，宜蘭縣前 9 日平均訂房率 53.0%、花蓮縣 62.0%、台東縣 58.9%，而最高單日訂房率為初三(宜蘭達 7 成、花蓮、臺東達 8 成)。
3. 經觀察，初一至初五為訂房率高峰，與交通量高峰相符，而宜花東訂房率與國 5 壅塞程度有一定之因果關係。

二、建議：

- (一) 112 年春節初一至初五平均肇事件數為 197 件，較 111 年同期平均 144 件增加 53 件，約增加 37%，影響國道車流甚鉅，後續連假將再加強交通安全宣導。
- (二) 112 年春節多項交通疏導措施更為精準，僅針對最尖峰時段控管，開放其他時段供用路人使用，如縮短國 5 南向及國 1、國 3 北向匝道封閉時段、取消初三西部國道高乘載管制、初四西部國道北向高乘載管制路段縮短，國 5 北向高乘載管制時段縮短等。經初步觀察，縮短後該時段路段無明顯差異或壅塞略增，並不致嚴重影響路段績效，建議後續持續蒐集相關資料，作為後續連假疏運規劃之參考。
- (三) 未來本局將持續利用 ETC 大數據資料並納入氣象、訂房率資料，依據假期特性規劃持續精進相關疏導措施，並持續加強宣導民眾如要開車出門，請善用高速公路 1968 App 查詢路況並多利用替代道路，如新規劃之台 74 接國 4 替代國 1、國 3 台中地區替代路線，以維行車安全及順暢。