

112 年清明節連假高速公路疏運情形

壹、目的

112 年清明節為 5 天之連假(112 年 4 月 1 日至 112 年 4 月 5 日)，國道實施之交通疏導措施包括匝道封閉、高乘載管制、收費措施、開放路肩、匝道儀控...等，期能紓緩國道主線壅塞，於連假期間保持一定之服務水準。

112 年清明節連假較 111 年清明節連假相比多 1 天，故疏導措施稍有不同，主要差異處為石碇及坪林南入匝道封閉措施取代國 5 南向高乘載管制措施、國 5 北向高乘載管制日期及時段調整、封閉南投服務區便道取代國 3 名間交流道封閉措施及調整匝道封閉時段，另因應國 1 西螺穿越橋施工影響西螺南向路段車流，新增封閉西螺南入匝道。

另連假前 1、2 週休疏導措施，因前 1 週六需補行上班，故不實施國 5 南向石碇及坪林南入匝道封閉措施，並取消前 1 週日國 5 北向高乘載管制措施。

貳、疏運措施研議過程

一、交通特性分析

- (一) 112 年清明節連續假期由 112 年 4 月 1 日（週六）至 4 月 5 日（週三），共計 5 天，清明節為連假第 5 天。
- (二) 本次清明節為民俗性連假，交通需求以掃墓及旅遊旅次為主，研判首 2 日以掃墓及旅遊車流為主，第 3 日包含旅遊、掃墓及收假車流，第 4、5 日則以掃墓、收假車流為主。
- (三) 經統計近幾年清明節連假前 1、2 週休之交通量，除 109 年受到新冠肺炎疫情影響外，約較一般週休增加 0~10%，已接近連假規模，顯示民眾有提早掃墓之需求，故將前 1、2 週休納入清明節連假疏運計畫。
- (四) 112 年清明節連續假期交通量預測如下表

表 1 112 年清明節連假國道交通量預測

日期	交通特性	全國道交通量預測(MVK)	國道 5 號交通量預測(MVK)
3/18 (週六)	旅遊、掃墓	南向：58(53~63) 北向：52(47~57) 雙向：110(105~115)	南向：1.6 北向：1.4 雙向：3.0
3/19 (週日)	旅遊、掃墓	南向：52(47~57) 北向：58(53~63) 雙向：110(105~115)	南向：1.3 北向：1.5 雙向：2.8
3/26 (週日)	旅遊、掃墓	南向：50(45~55) 北向：50(45~55) 雙向：100(90~110)	南向：1.2 北向：1.4 雙向：2.6

3/31 (週五) 上班日	通勤	南向：57(52~62) 北向：48(43~53) 雙向：105(95~115)	南向：1.8(平日 1.5 倍) 北向：1.2 雙向：3.0(平日 1.3 倍)
4/1 (週六)	旅遊、掃墓	南向：73(68~78)(1.6 倍) 北向：51(46~56) 雙向：124(114~134) (1.4 倍)	南向：2.3(平日 1.9 倍) 北向：1.2 雙向：3.5(平日 1.6 倍)
4/2 (週日)	旅遊、掃墓	南向：62(57~67) 北向：58(53~63) 雙向：120(110~130)	南向：1.8 北向：1.5 雙向：3.3
4/3 (週一)	旅遊、掃墓及 收假	南向：54(49~59) 北向：66(61~71) (1.5 倍) 雙向：118(108~128)	南向：1.5 北向：1.9(平日 1.6 倍) 雙向：3.4
4/4 (週二)	掃墓、收假	南向：50(45~55) 北向：65(60~70) 雙向：115(105~125)	南向：1.0 北向：1.8 雙向：2.8
4/5 (週三) 清明節	掃墓、收假	南向：52(47~57) 北向：58(53~63) 雙向：110(100~120)	南向：1.0 北向：1.7 雙向：2.7

備註：

1.111 年全年平日平均為 90mvk(S:45；N:45)，週休平均為 100mvk(S:50；N:50)

2.國 5 部分，111 年平日為 2.6mvk(S:1.3，N:1.3)；假日為 2.9mvk(S:1.5，N:1.4)

二、疏導措施研議(如表 2)

為分散清明節連假間交通需求，本次疏導計畫相關疏運措施如下：

(一) 匝道封閉

1. 112 年 4 月 1 日，5 至 12 時，封閉國 1 平鎮系統、埔鹽系統、西螺南向入口；0 至 12 時，封閉國 5 石碇、坪林南向入口(石碇南向入口封閉期間，改為大客車專用入口)。
2. 112 年 4 月 2 日，5 至 12 時，封閉國 1 埔鹽系統、西螺及國 5 石碇、坪林南向入口(石碇南向入口封閉期間，改為大客車專用入口)。
3. 112 年 4 月 3 日及 4 日，每日 12 至 21 時，封閉國 1 埔鹽系統、虎尾、國 3 西濱北向入口。

(二) 高乘載管制：

1. 111 年 3 月 19 日，15 至 20 時，實施國 5 蘇澳、羅東、宜蘭及頭城等交流道之北向入口匝道高乘載管制。
2. 112 年 4 月 1 日，6 至 12 時，國 1 內湖至頭份(含高架堤頂、環北及機場系統)及國 3 木柵至香山，各交流道之南向入口匝道。
3. 112 年 4 月 2 日至 5 日，每日 13 至 18 時，國 5 蘇澳、羅東、宜蘭及頭城交流道

之北向入口匝道 (結束時間將視交通狀況機動調整)。

(三) 收費措施

1. 單一費率再 7 折：112 年 3 月 18 日、19 日及 26 日，計 3 日。
2. 單一費率：112 年 4 月 1 日至 5 日。
3. 暫停收費：112 年 4 月 1 日至 5 日，每日 0 至 5 時。

(四) 開放路肩

1. 現有開放路肩措施照常實施。
2. 各交控中心視車流狀況實施機動開放路肩。
3. 112 年 3 月 18 日、19 日、26 日、31 日及 4 月 1 日至 4 月 5 日，每日增加或延長開放路肩路段與時段供小型車行駛(實施時段將依需求調整)。
4. 如遇壅塞，員警亦可依據交通狀況機動權宜指揮車輛行駛路肩，並通知交控中心。

(五) 匝道儀控

1. 112 年 3 月 18 日、19 日、26 日及 4 月 1 日至 4 月 5 日，視高速公路主線交通狀況，採取嚴格之入口匝道儀控管制。
2. 112 年 3 月 18 日、19 日、26 日及 4 月 1 日至 4 月 5 日，視車流狀況針對 11 個重點路段實施精進式匝道儀控(國 1 南向楊梅至新竹、苗栗至豐原、彰化系統至埔鹽系統，北向台北至大華系統、三義至頭屋、彰化系統至后里、西螺至埔鹽系統；國 3 南向土城至大溪、快官至霧峰，北向後龍至西濱、國 3 雙向往國 5 及國 5 南向精進式匝道儀控)；112 年 3 月 31 日實施國 3 雙向往國 5 及國 5 南向精進式匝道儀控。
3. 北區與中區屏柵線 (國 1 新竹系統至頭份，國 3 香山至西濱)各路段交通量維持於 5,400 輛次/小時以下；南區與中區屏柵線(國 1 民雄至大林，國 3 古坑至古坑系統) 各路段交通量維持於 4,200(北返日期重點時段調整為 3,800)輛次/小時以下，適時透過上游匝道儀控進行控管。

(六) 國道 5 號疏導措施執行細節另依計畫辦理。

(七) 暫停施工：112 年 3 月 18 日、19 日及 26 日全日與 3 月 31 日 12 時至 4 月 5 日 24 時止，本局所轄路段全線暫停施工及例行養護作業(緊急搶修及不影響主線交通之工程除外)。

表 2 112 年清明節連續假期國道交通疏導措施一覽表

日期	匝道封閉		高乘載管制		收費措施	開放路肩	替代道路
	南入	北入	國1、3	國5			
3/18(六)	-	-	-	-	◆ 單一費率 再7折收費	機動增加開放路肩	◆ 5 頭城往坪林地區, 建議改走 9 ◆ 1 3 新竹往返台南地區, 建議改走 61 ◆ 6 台中往返南投地區, 建議改走 63 ◆ 3 霧峰往返 1 台中系統、3 中港系統, 建議改走 74 4
3/19(日)	-	-	-	◆ 15-20時 5 頭城、宜蘭、羅東、蘇澳北入			
3/26(日)	-	-	-	-			
3/31(五) 上班日	-	-	-	-	-	-	-
4/1(六)	◆ 5-12時 1 平鎮系統、埔鹽系統、西螺 ◆ 0-12時 5 石碇、坪林	-	◆ 6-12時 1 內湖至頭份(含高架堤頂、環北及機場系統)及 3 木柵至香山等路段之各交流道南向入口匝道	-	◆ 單一費率 ◆ 0-5時暫停收費	增開 1 南向楊梅-新竹、北向西螺-員林及 3 南向大溪-關西、北向香山-新竹系統等易壅塞路段路肩, 合計37處	
4/2(日)	◆ 5-12時 1 埔鹽系統、西螺 5 石碇、坪林	-	-	-			
4/3(一)	-	◆ 12-21時 1 埔鹽系統、虎尾 3 西濱	-	◆ 13-18時 5 頭城、宜蘭、羅東、蘇澳北入			
4/4(二)	-	-	-	-			
4/5(三) 清明節	-	-	-	-			

註1: 4/3、4/4, 每日12-21時封閉國3南投服務區聯外便道、每日0-24時封閉國1西螺北向入口往西螺服務區岔道。
註2: 假期間將視各交流道行車狀況實施匝道儀控管制並機動調整

註 1：假期間國 5 石碇南向及頭城、宜蘭與羅東北向大客車優先通行措施照常實施。

註 2：高乘載管制方向、路段及時段內，除直接銜接國 1 及國 3 之新竹系統交流道以外，各系統交流道及一般交流道均進行管制；高乘載管制路段及時段內，原封閉之交流道入口仍維持封閉。

註 3：國道實施高乘載管制路段及時段內，僅下表列之車輛可駛入，其餘未於表列之車輛一律禁止進入：

國 1	救護車輛（救護車、拖救車、工程救險車、消防車、捐血車、血液運送車等）	警備車
國 3	駕駛或乘客持有記者證之新聞採訪車	大客車
國 5	貼有「高速公路高乘載管制通行證」之車輛	計程車(含多元化計程車)
	乘載 3 人（含）以上（含駕駛及小孩）之小型車	駕駛或乘客持有身心障礙證明之小型車
	駕駛或乘客持有孕婦證明之小型車(同時出示孕婦健康手冊及附照片身分證明)	
國 1	台灣中油、台塑石化運送汽柴油之制式油罐車輛	
國 3	郵局郵務車輛（車身標註中華郵政字樣） 地方政府所屬之垃圾車（車身噴繪有縣市政府或鄉鎮市公所字樣）	
國 5	※依雪山隧道禁行大貨車之安全規定，南向大貨車應於石碇交流道（含）以前駛離國 5，北向大貨車應於頭城交流道（含）以前駛離國 5。	

註 4：連假期間實施智慧監控與管理：精進式匝道儀控、多管道發布路況訊息、發布服務區停車訊息及事故管理。

參、連假前 1、2 週休疏運情形

一、全日交通量(mvk)比較(如表 3、4)

- (一) 全國道前 2 週六雙向交通量為 112.3mvk，較 111 年同期增加 3%(雙向增加比例相近)，週日達 109.9mvk，與 111 年相近。前 1 週日雙向交通量為 102.7mvk 與 111 年相近，但南向增加，北向減少。
- (二) 國 5 雙向交通量前 2 週六與 111 年相同，前 2 週日減少 4%，主要為南向減少。前 1 週日雙向交通量較 111 年略增 4%，主要為南向增加。
- (三) 112 年前 2 週休全國道及國 5 平均交通量均與 111 年相近。

表 3 112 年清明節連假前 2 週休國道交通量

全國道 (mvk)	前 2 週六		前 2 週日		前 1 週六		前 1 週日		平均	
	111 年	112 年	111 年	112 年	111 年	112 年	111 年	112 年	111 年	112 年
南向	56.2	58.0	52.5	52.5	56.2	-	48.7	50.0	53.4	53.5
北向	52.7	54.4	57.6	57.4	53.3	-	54.0	52.7	54.4	54.8
雙向	108.9	112.3	110.1	109.9	109.5	-	102.7	102.7	107.8	108.3

表 4 112 年清明節連假前 2 週休國 5 交通量

國 5 (mvk)	前 2 週六		前 2 週日		前 1 週六		前 1 週日		平均	
	111 年	112 年	111 年	112 年	111 年	112 年	111 年	112 年	111 年	112 年
南向	1.7	1.7	1.3	1.2	1.6	-	1.2	1.3	1.5	1.4
北向	1.4	1.4	1.5	1.5	1.4	-	1.4	1.4	1.4	1.4
雙向	3.1	3.1	2.8	2.7	3.1	-	2.6	2.7	2.9	2.8

二、重點壅塞路段壅塞比例比較

(一)西部國道南向(如表 5)

- 112 年前 2 週六南向交通量較 111 年增加，故除國 3 南向快官-霧峰外，各路段壅塞比例均增加。
- 112 年前 1、2 週日南向僅局部路段有零星壅塞情形，與 111 年相近。

表 5 112 年清明節連假前 2 週休西部國道南向重點路段壅塞率比較

路段	前 2 週六		前 2 週日		前 1 週六		前 1 週日	
	111 年	112 年	111 年	112 年	111 年	112 年	111 年	112 年
國 1 南向楊梅-新竹系統	10%	16%	0%	0%	17%	-	0%	2%
國 1 南向彰化系統-埔鹽系統	6%	13%	0%	0%	8%	-	0%	0%
國 3 南向三鶯-關西	11%	14%	0%	0%	17%	-	0%	3%
國 3 南向快官-霧峰	8%	8%	3%	0%	6%	-	0%	3%

(二)西部國道北向(如表 6)

1. 112 年前 2 週六北向除國 1 北向新竹系統-湖口壅塞略有壅塞情形，其餘路段無壅塞。
2. 112 年前 2 週日北向交通量相近，各路段均有壅塞情形，惟除國 3 北向斗六-中興系統外，各路段壅塞比例均較 111 年減少。
3. 112 年前 1 週日北向交通量較 111 年減少，各路段壅塞情形大致較 111 年減少。

表 6 112 年清明節連假前 2 週休西部國道北向重點路段壅塞率比較

路段	前 2 週六		前 2 週日		前 1 週六		前 1 週日	
	111 年	112 年	111 年	112 年	111 年	112 年	111 年	112 年
國 1 北向新竹系統-湖口	0%	4%	31%	27%	13%	-	24%	10%
國 1 北向南屯-后里	0%	0%	7%	3%	1%	-	10%	6%
國 1 北向雲林系統-埔鹽系統	0%	0%	4%	2%	3%	-	3%	3%
國 3 北向大山-新竹系統	0%	0%	9%	6%	3%	-	14%	5%
國 3 北向斗六-中興系統	0%	0%	1%	6%	0%	-	0%	1%

(三)國 5 雙向(如表 7)

1. 112 年前 2 週六國 5 南向未實施石碇及坪林南入匝道封閉措施，壅塞率與一般週六相近，較 111 年增加。
2. 112 年前 1、2 週日北向壅塞率均較 111 年減少。

表 7 112 年清明節連假前 2 週休國 5 北向重點路段壅塞率比較

路段	前 2 週六		前 2 週日		前 1 週六		前 1 週日	
	111 年	112 年	111 年	112 年	111 年	112 年	111 年	112 年
國 5 南向南港系統-坪林	1%	19%	0%	0%	5%	-	0%	0%
國 5 北向宜蘭-南港系統	7%	8%	27%	15%	11%	-	19%	13%

三、每日壅塞情形比較(如表 8)

112 年前 2 週六壅塞比例為 1.9%較 111 年略增 0.7%，前 2 週日較 111 年略減 0.4%。前 1 週日減少 0.4%，平均減少 0.3%。

表 8 112 年清明節連假國道壅塞比例

	國道 格子數	前 2 週六		前 2 週日		前 1 週六		前 1 週日		平均				
		111 年	112 年	111 年	112 年	111 年	112 年	111 年	112 年	111 年	112 年			
國 1	南	3,600	80	117	17	16	120	-	10	16	南向 110 北向 153 雙向 262	南向 96 北向 126 雙向 222		
	北	3,600	19	56	109	81	84	-	83	53				
國 3	南	3,744	67	75	22	9	90	-	2	16				
	北	3,744	7	5	80	84	33	-	65	29				
國 5	南	288	1	25	0	0	7	-	0	0				
	北	288	13	16	53	29	22	-	39	25				
國 1 高架	南	336	3	3	7	10	10	-	3	0				
	北	336	3	0	0	0	0	-	0	0				
每日小計		15,984	193	297	288	229	366	-	202	139				
比例			1.2%	1.9%	1.8%	1.4%	2.3%	-	1.3%	0.9%			1.7%	1.4%

肆、連假全國道疏運情形

一、全日交通量(mvk)實際與預測值比較(如表 9)

(一)全國道交通量：112 年連假前 1 日及假期間每日交通量，除第 3 日南向外，均介於預測值之內，假期間雙向交通量為 106.5~123.8mvk，平均為 118.2mvk。南向交通量以首日之 69.3mvk 最高，北向以第 4 日之 63.8 mvk 最高，雙向以第 2 日之 123.8 mvk 最高。

(二)國 5 交通量：112 年連假與預測值相當，假期間雙向交通量為 2.9~3.4mvk，平均為 3.2mvk。

表 9 112 年清明節連假交通量實際與預測值比較(mvk)

日期	全國道交通量預測	全國道交通量	國 5 交通量預測	國 5 交通量
3/31 (週五) 上班日	南向：57(52~62) 北向：48(43~53) 雙向：105(95~115)	南向：61.9 北向：52.4 雙向：114.3	南向：1.8 北向：1.2 雙向：3.0	南向：1.9 北向：1.3 雙向：3.1
4/1 (週六)	南向：73(68~78) 北向：51(46~56) 雙向：124(114~134)	南向：69.3 北向：52.4 雙向：121.7	南向：2.3 北向：1.2 雙向：3.5	南向：2.3 北向：1.1 雙向：3.4
4/2 (週日)	南向：62(57~67) 北向：58(53~63) 雙向：120(110~130)	南向：64.7 北向：59.1 雙向：123.8	南向：1.8 北向：1.5 雙向：3.3	南向：1.9 北向：1.5 雙向：3.4
4/3 (週一)	南向：54(49~59) 北向：66(61~71)	南向：59.9 北向：63.3	南向：1.5 北向：1.9	南向：1.7 北向：1.6

	雙向：118(108~128)	雙向：123.2	雙向：3.4	雙向：3.3
4/4 (週二)	南向：50(45~55) 北向：65(60~70) 雙向：115(105~125)	南向：51.9 北向：63.8 雙向：115.7	南向：1.0 北向：1.8 雙向：2.8	南向：1.3 北向：1.8 雙向：3.1
4/5 (週三) 清明節	南向：52(47~57) 北向：58(53~63) 雙向：110(100~120)	南向：46.4 北向：60.1 雙向：106.5	南向：1.0 北向：1.7 雙向：2.7	南向：1.1 北向：1.9 雙向：2.9

二、全國道交通量(mvk)比較(如表 10)

- (一)前 1 日全國道雙向交通量為 114.3mvk，與 111 年同期相近。
- (二)假期間南向最大量為首日 69.3mvk，較 111 年增加 21%、北向最大量為第 4 日 63.8mvk，較 111 年增加 10%、雙向大量為第 2 日 123.8mvk，較 111 年增加 19%。
- (三)假期間雙向交通量平均為 118.2mvk，較 111 年增加 8%，其中前 3 日交通量平均為 122.9mvk，較 111 年增加 12%。

表 10 112 年清明節連假全國道交通量比較(mvk)

全國道(mvk)	前 1 日		首日		第 2 日		第 3 日		第 4 日		收假日	
	111 年	112 年	111 年	112 年	111 年	112 年	111 年	112 年	111 年	112 年	111 年	112 年
南向	62.6	61.9	57.2	69.3	49.5	64.7	58.3	59.9	52.7	51.9	-	46.4
北向	51.9	52.4	54.1	52.4	54.6	59.1	54.3	63.3	58.0	63.8	-	60.1
雙向	114.4	114.3	111.3	121.7	104.1	123.8	112.5	123.2	110.7	115.7	-	106.5

三、全國道分區交通量(mvk)比較(如表 11)：

- (一)前 1 日各區各方向交通量皆與 111 年清明相近。
- (二)第 1 日至第 4 日各區各方向交通量大致上較 111 年增加，增加比例以第 2 日北區各方向均增加 20%最多。

表 11 112 年清明節連假全國道分區交通量(mvk)

全國道分區(mvk)		前 1 日		首日		第 2 日		第 3 日		第 4 日		收假日	
		111 年	112 年	111 年	112 年	111 年	112 年	111 年	112 年	111 年	112 年	111 年	112 年
北區	南向	23.4	23.7	20.3	22.5	18.8	22.6	19.0	21.5	17.6	19.4	-	17.7
	北向	20.4	21.1	16.7	19.1	17.6	21.1	20.3	22.0	21.9	21.8	-	21.0
	雙向	43.8	44.8	37.0	41.6	36.4	43.7	39.3	43.5	39.4	41.3	-	38.8
中區	南向	22.8	22.5	25.8	26.8	20.7	24.3	18.6	21.9	15.8	18.3	-	15.5
	北向	17.1	17.2	16.2	17.8	18.9	21.4	23.1	23.5	24.7	24.1	-	23.2
	雙向	39.9	39.7	42.0	44.6	39.6	45.7	41.8	45.4	40.5	42.5	-	38.7
南區	南向	15.9	15.7	18.9	20.0	15.2	17.8	14.5	16.6	13.5	14.2	-	13.2
	北向	14.2	14.0	14.3	15.5	14.9	16.7	17.7	17.8	16.9	17.8	-	15.9

	雙向	30.1	29.7	33.2	35.4	30.1	34.4	32.2	34.4	30.4	32.0	-	29.1
--	----	------	------	------	------	------	------	------	------	------	------	---	------

四、暫停收費時段交通量(mvk)及佔比(如表 12)

(一)112 年 0-5 時交通量介於 6.6~12.3 mvk 之間，占全日交通量比例介於 5%~10%之間，其中交通量及佔比最大者均為連假首日。

(二)112 年 0-5 時交通量除第 4 日外均高於 111 年，但每日 0-5 時交通量佔全日交通量比例相近。

表 12 112 年清明節連假暫停收費時段交通量(mvk)及佔比比

	首日		第 2 日		第 3 日		第 4 日		收假日	
	111 年	112 年	111 年	112 年	111 年	112 年	111 年	112 年	111 年	112 年
交通量	10.5	12.3	5.2	7.4	5.3	6.6	8.1	7.3	-	8.1
占比	9%	10%	5%	6%	5%	5%	7%	6%	-	8%

伍、連假全國道交通運作狀況

一、重點壅塞路段壅塞比例

(一)南向(如表 13)

1. 首日受到交通量增加及天候影響，南向各路段壅塞程度均較 111 年增加，以國 1 南向彰化系統-埔鹽系統增加較多。
2. 第 2 日南向除國 1 南向彰化系統-埔鹽系統外，其餘各路段壅塞程度均較 111 年增加，以國 3 南向三鶯-關西增加較多。
3. 第 3 日南向各路段壅塞較 111 年增加，但各路段壅塞率均低於 6%。
4. 第 4 日及收假日無明顯壅塞情形。

表 13 112 年清明節連假期間南向重點壅塞路段壅塞比例

路段	首日		第 2 日		第 3 日		第 4 日		收假日	
	111 年	112 年	111 年	112 年	111 年	112 年	111 年	112 年	111 年	112 年
國 1 南向楊梅-新竹系統	31%	37%	3%	18%	2%	6%	0%	0%	-	0%
國 1 南向彰化系統-埔鹽系統	6%	16%	6%	3%	0%	5%	0%	0%	-	0%
國 3 南向三鶯-關西	18%	23%	0%	16%	0%	3%	0%	0%	-	0%
國 3 南向快官-霧峰	3%	8%	6%	8%	1%	6%	0%	0%	-	0%

(二)北向(如表 14)：

1. 首日北向無明顯壅塞，第 2 日多數路段壅塞率較 111 年略增，但均低於 5%。
2. 第 3 日北向國 1 北向雲林系統-埔鹽系統及國 3 北向斗六-中興系統壅塞程度與 111 年相近，其他路段壅塞程度較 111 年減少。

3.第4日及收假日除國3北上斗六-中興系統外，其他路段壅塞程度均較111年減少。

表14 112年清明節連假國道北向重點壅塞路段壅塞比例

路段	首日		第2日		第3日		第4日		收假日	
	111年	112年	111年	112年	111年	112年	111年	112年	111年	112年
國1北上新竹系統-湖口	0%	0%	0%	5%	30%	24%	32%	15%	-	18%
國1北上南屯-后里	0%	0%	0%	3%	19%	6%	13%	5%	-	5%
國1北上雲林系統-埔鹽系統	0%	1%	1%	0%	6%	7%	7%	3%	-	6%
國3北上大山-新竹系統	0%	0%	0%	1%	9%	3%	14%	0%	-	10%
國3北上斗六-中興系統	0%	0%	0%	1%	1%	2%	0%	2%	-	1%

二、每日壅塞比例比較(如表15)

- (一)以時速低於40公里路段時段數(路段以國1、3、5、國1高架分向計算，時段以30分鐘計算)為分子，以總路段時段數為分母計算壅塞比例。
- (二)112年首日因交通量增加9%又受到天候影響，壅塞比例較111年增加0.7%。
- (三)第2日因交通量增加19%，壅塞比例較111年增加1.5%。
- (四)第3日雖然交通量增加10%，但壅塞比例與111年相近。
- (五)第4日雖然交通量增加5%，壅塞比例較111年降低0.7%。
- (六)112年平均壅塞率為2.0%，較111年略增0.1%，南向壅塞增加，但北向減少。

表15 112年清明節連假國道壅塞比例

國道格子數		國道格子數	首日		第2日		第3日		第4日		收假日		平均	
			111年	112年	111年	112年	111年	112年	111年	112年	111年	112年	111年	112年
國1	南	3,600	205	250	25	95	7	41	32	32	-	1	南向 130 北向 164 雙向 294	南向 165 北向 155 雙向 318
	北	3,600	22	48	18	92	161	130	116	60	-	72		
國3	南	3,744	219	239	17	84	2	30	3	0	-	0		
	北	3,744	12	15	0	24	94	61	105	33	-	56		
國5	南	288	9	18	0	12	1	6	0	0	-	0		
	北	288	0	0	33	19	50	45	45	61	-	23		
國1高	南	336	1	7	0	1	0	0	0	0	-	0		
	北	336	0	2	0	12	0	20	0	0	-	0		
每日小計		15,936	468	579	93	339	315	333	301	186	-	152		
比例			2.9%	3.6%	0.6%	2.10%	2.0%	2.1%	1.9%	1.2%	-	1.0%	1.9%	2.0%

三、使用國道車輛數(表16)

- (一)112年連假合計391.3萬輛車使用國道(不分天數)，較111年337.6萬輛車增加。

(二)112 年連假只使用 1 天的車輛數與 111 年相近，並未因連假天數較多天而減少，使用 2~4 天的車輛數則較 111 年增加 8%(2 天)~71%(3 天)。

表 16 112 年清明節連假車輛使用(萬輛)國道天數統計

年度	使用天數	小客車	小貨車	大客車	大貨車	聯結車	總計
111 年	1 天	129.2	31.3	0.9	1.8	1.3	164.5
	2 天	84.2	19.6	0.4	0.9	0.7	105.8
	3 天	38.0	8.8	0.3	0.6	0.4	48.0
	4 天	14.9	3.6	0.2	0.4	0.2	19.3
	不分天數	266.2	63.4	1.8	3.7	2.5	337.6
112 年	1 天	129.7	30.8	1.0	1.7	1.1	164.3
	2 天	91.2	21.3	0.4	0.9	0.6	114.4
	3 天	51.0	11.9	0.3	0.7	0.5	64.3
	4 天	25.9	6.2	0.2	0.4	0.3	33.1
	5 天	11.6	2.9	0.2	0.3	0.2	15.2
	不分天數	309.4	73.1	2.1	4.1	2.7	391.3

四、高速公路 1968App 及網站瀏覽量(如表 17)

(一)112 年連假期間平均瀏覽量為 105.7 萬次，為平日(約 13 萬次)之 8 倍，其中單日最高瀏覽量為首日約 127.8 萬次，約為平日的 9.8 倍。

(二)112 年網站瀏覽量大致上較 111 年減少，App 瀏覽量則增加。

表 17 112 年清明節連假高速公路 1968App 及網站瀏覽量

1968 資訊	首日		第 2 日		第 3 日		第 4 日		收假日		平均	
	111 年	112 年	111 年	112 年	111 年	112 年	111 年	112 年	111 年	112 年	111 年	112 年
網站瀏覽量 (萬次)	23.5	20.2	13.6	17.7	22	16.7	27.1	17.6	-	16.8	21.6	17.8
App 瀏覽量 (萬次)	83.7	107.6	47.5	85.8	75.1	81.3	80.6	86.7	-	78.0	71.7	87.9
總瀏覽量 (萬次)	107.2	127.8	61.1	103.5	97	98	107.7	104.3	-	94.8	93.3	105.7
下載次數 (次)	3731	4505	2746	3396	4036	3264	2663	3304	-	2099	165	194

陸、國 5 交通疏導狀況

一、國 5 交通量(mvk)與 111 年比較(如表 18)

(一)南向最大量為首日 2.3mvk(雪隧為歷史第 2 大量)、北向為第 4 日 1.8mvk、雙向為首日 3.4mvk。

(二)雙向交通量平均為 3.2mvk，較 111 年增加 13%，其中前 3 日交通量平均為 3.4mvk，

較 111 年增加 15%。

表 18 112 年清明節連假國 5 交通量(mvk)

國 5 (mvk)	前 1 日		首日		第 2 日		第 3 日		第 4 日		收假日	
	111 年	112 年	111 年	112 年	111 年	112 年	111 年	112 年	111 年	112 年	111 年	112 年
南向	1.9	1.9	2.2	2.3	1.7	1.9	1.4	1.7	1.0	1.3	-	1.1
北向	1.2	1.3	1.0	1.1	1.2	1.5	1.4	1.6	1.7	1.8	-	1.9
雙向	3.1	3.1	3.1	3.4	2.9	3.4	2.8	3.3	2.7	3.1	-	2.9

二、國 5 重點壅塞路段壅塞比例(如表 19)

- (一)首日國 5 南向壅塞率較 111 年增加 4%，北向無壅塞。
- (二)第 2 日及第 3 日國 5 南向壅塞率均較 111 年增加，北向均減少。
- (三)第 4 日國 5 南向無壅塞情形，北向壅塞率增加，收假日南向無壅塞僅北向壅塞。
- (四)整體而言，南向壅塞率平均為 6%，較 111 年增加 3%，北向平均為 14%，較 111 年 16%略減。

表 19 112 年清明節連假期國道 5 號重點壅塞路段壅塞比例

路段	首日		第 2 日		第 3 日		第 4 日		收假日	
	111 年	112 年	111 年	112 年	111 年	112 年	111 年	112 年	111 年	112 年
國 5 南向 南港系統-坪林	9%	13%	0%	9%	1%	6%	0%	0%	-	0%
國 5 北向 宜蘭-南港系統	0%	0%	16%	10%	24%	21%	23%	30%	-	11%

柒、 事故分析

一、事故件數比較(如圖 1)

- (一)本次清明節連假平均每日發生 134 件交通事故，與 111 年相同，但前 3 日平均肇事事件數為每日 169 件，較 111 年之 133 件增加 27%。
- (二)112 年總肇事事件數較 111 年(4 天)清明節高，總肇事率較 111 年清明節低。
- (三)112 年單日最高事故件數 196 件(首日)，較 111 年 180 件(首日)高。

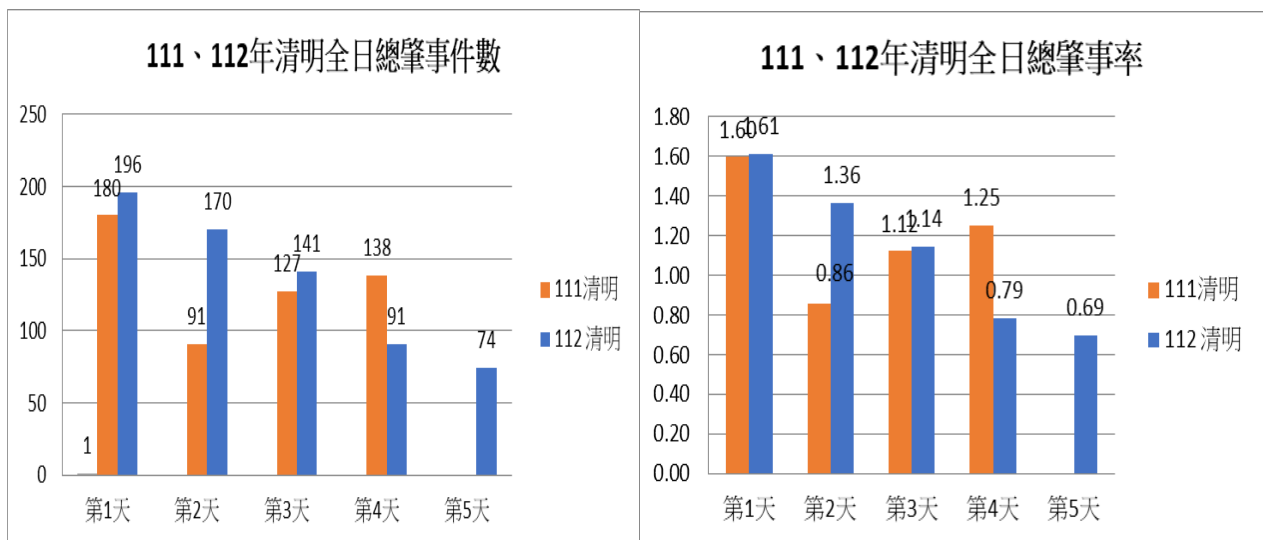


圖 1 112 年清明節連假總肇事件數及肇事率

二、假期間事故時段分析(如圖 2)

日間尖峰時段件數較高，多為財損事故，受傷事故較為分散。

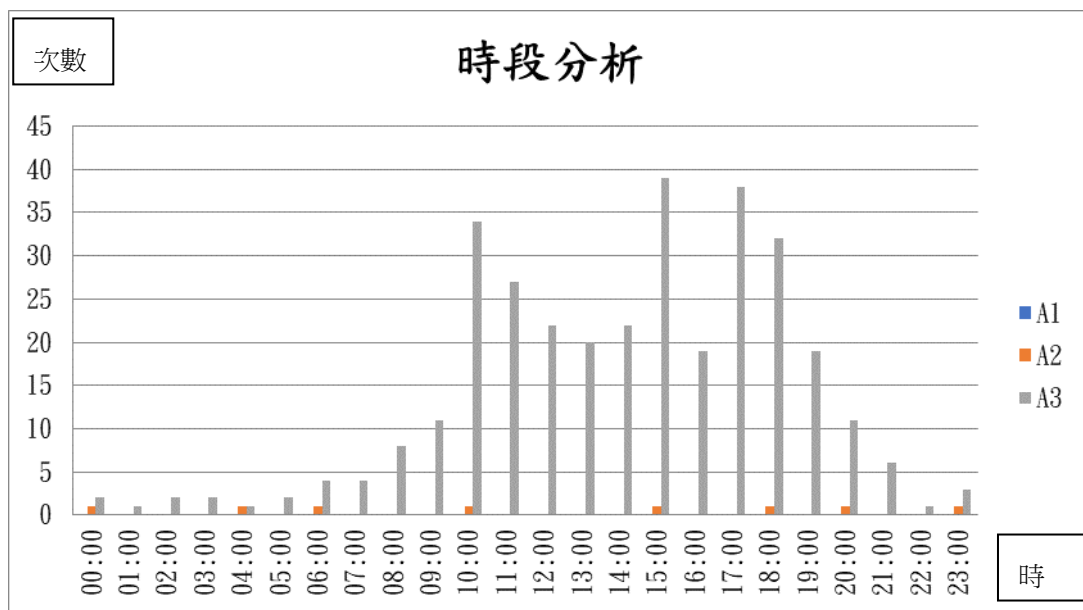


圖 2 112 年清明節連假交通事故時段次數統計

三、事故車種分析(如圖 3)

經統計連假 5 天事故，肇事車輛以小客車為大宗，佔 79%，其次為小貨車，佔 12%。

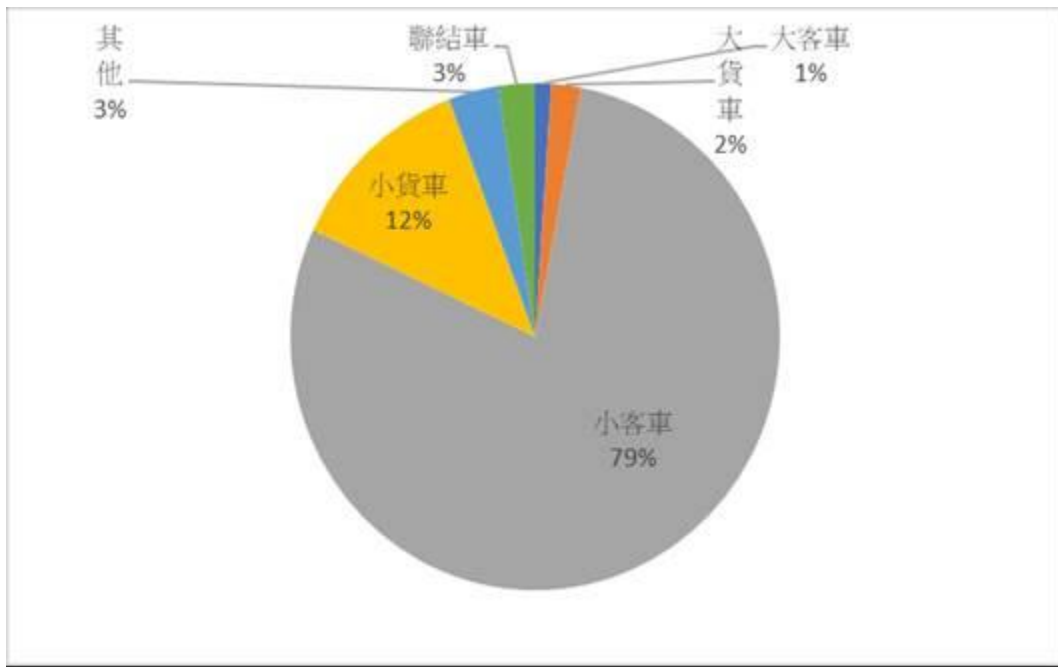


圖 3 112 年清明節連假交通事故車種分析

四、平均事故處理時間

本次假期本局協助處理 672 件事務，平均事故處理時間 21.7 分(國道平均事故處理時間 25~30 分)。

五、肇因分析(如圖 4)

肇因歸責於駕駛人占 98%，其中未保持車安全距離最高(39%)，其次是未注意車前狀態 (29%)，第三為其他引起事故之違規或不當行為 (14%)。

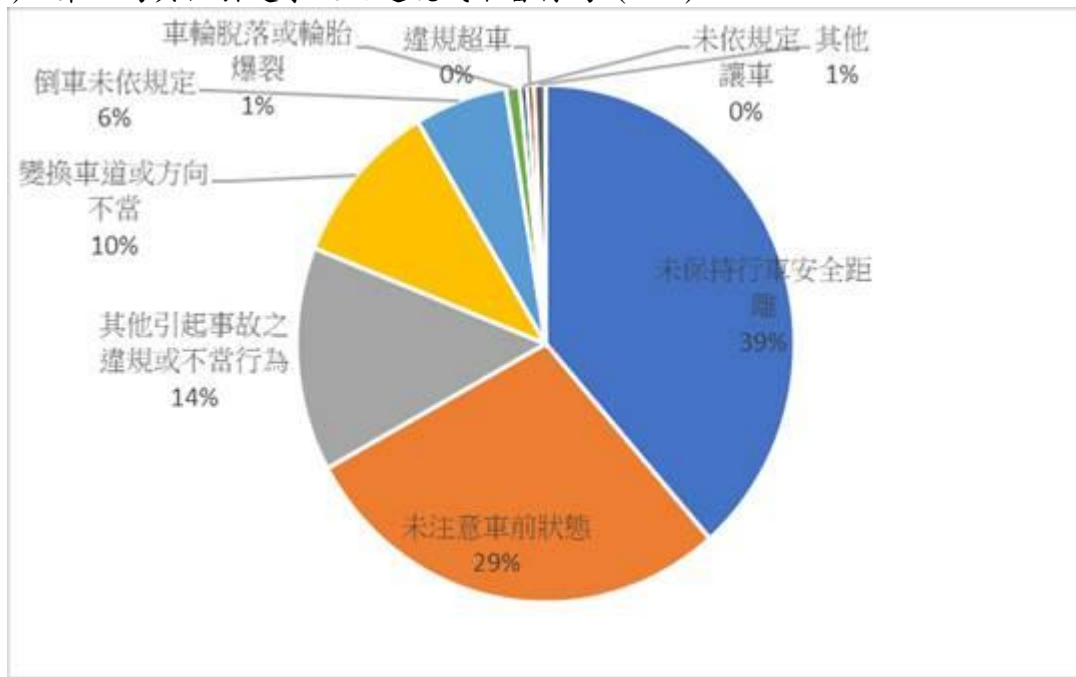


圖 4 112 年清明節連假交通事故肇因分析

捌、訂房率資料

- 一、觀光局提供 112 年 3 月 25 日清明節連假訂房率資料如表 20，112 年清明節連假首日及第 2 日為訂房率高峰，與本局預估車流高峰相同；全臺前 3 日平均訂房率較高的縣市前五名依序為臺南市、嘉義縣、高雄市、苗栗縣及臺中市。
- 二、東部地區宜花東部分，前 3 日平均訂房率以臺東縣最高達 68%、花蓮縣 67%、宜蘭縣 60%，相較於 111 年臺東縣(53%)增加 15%、花蓮縣(60%)增加 7%、宜蘭縣(57%)增加 3%。
- 三、整體而言，112 年清明節連假前 3 日全區平均訂房率(62%)相較於 111 年(49%)增加 13%。
- 四、將持續蒐集資料，作為後續辦理疏運作業參考。

表 20 112 年清明節連假訂房率

縣市別	4 月 1 日	4 月 2 日	4 月 3 日	4 月 4 日	4 月 5 日	前 3 日平均住房率		
						112 年	111 年	差異
新北市	65%	64%	58%	44%	30%	62%	28%	34%
臺北市	57%	58%	53%	47%	68%	56%	32%	24%
桃園市	48%	48%	42%	33%	20%	46%	31%	16%
臺中市	68%	72%	65%	38%	21%	68%	55%	13%
臺南市	83%	88%	80%	51%	28%	84%	65%	19%
高雄市	83%	81%	66%	42%	29%	77%	44%	33%
宜蘭縣	58%	67%	55%	30%	22%	60%	57%	3%
新竹縣	43%	45%	43%	34%	34%	43%	43%	0%
苗栗縣	69%	75%	75%	61%	21%	73%	74%	-1%
彰化縣	57%	61%	52%	39%	14%	57%	49%	8%
南投縣	55%	65%	57%	25%	14%	59%	50%	9%
雲林縣	49%	74%	50%	14%	8%	58%	47%	11%
嘉義縣	83%	89%	81%	46%	19%	84%	31%	53%
屏東縣	66%	72%	61%	29%	20%	66%	55%	12%
臺東縣	64%	79%	61%	28%	16%	68%	53%	15%
花蓮縣	65%	77%	59%	24%	16%	67%	60%	7%
澎湖縣	47%	57%	48%	27%	13%	51%	36%	14%
基隆市	51%	58%	52%	22%	10%	54%	33%	21%
新竹市	54%	56%	51%	35%	23%	54%	48%	5%
嘉義市	67%	71%	63%	41%	20%	67%	62%	5%
金門縣	34%	53%	47%	21%	19%	45%	40%	5%
連江縣	62%	62%	56%	53%	44%	60%	82%	-21%
平均	60%	67%	58%	36%	23%	62%	49%	13%

玖、結論與建議

一、結論

(一)前 1、2 週交通狀況

- 1.112 年前 2 週休全國道及國 5 平均交通量均與 111 年相近，高於一般假日，顯見已有提前掃墓車流
- 2.112 年前 2 週六壅塞比例為 1.9%較 111 年略增 0.7%，前 2 週日較 111 年略減 0.4%。前 1 週日減少 0.4%，平均減少 0.3%。

(二)國道全線交通狀況

1.全國道交通量：

- (1) 112 年連假前 1 日及假期間每日交通量，除第 3 日南向外，均介於預測值之內，假期間雙向交通量為 106.5~123.8mvk，平均為 118.2mvk。南向交通量以首日之 69.3mvk 最高，北向以第 4 日之 63.8 mvk 最高，雙向以第 2 日之 123.8 mvk 最高。
- (2)假期間雙向交通量平均為 118.2mvk，較 111 年增加 8%，其中前 3 日交通量平均為 122.9mvk，較 111 年增加 12%。

2.分區交通量部分，前 1 日各區各方向交通量皆與 111 年清明相近，

第 1 日至第 4 日各區各方向交通量大致上較 111 年增加，增加比例以第 2 日北區各方向均增加 20%最多。

3. 112 年 0-5 時交通量除第 4 日外均高於 111 年，但每日 0-5 時交通量佔全日交通量比例相近。

4.西部國道南向重點壅塞路段：

- (1) 首日受到交通量增加及天候影響，南向各路段壅塞程度均較 111 年增加，以國 1 南向彰化系統-埔鹽系統增加較多。
- (2)第 2 日南向除國 1 南向彰化系統-埔鹽系統外，其餘各路段壅塞程度均較 111 年增加，以國 3 南向三鶯-關西增加較多。
- (3)第 3 日南向各路段壅塞較 111 年增加，但各路段壅塞率均低於 6%，第 4 日及收假日無明顯壅塞情形。

5.西部國道北向重點壅塞路段：

- (1) 首日北向無明顯壅塞，第 2 日多數路段壅塞率較 111 年略增，但均低於 5%。
- (2)第 3 日北向國 1 北向雲林系統-埔鹽系統及國 3 北向斗六-中興系統壅塞程度與 111 年相近，其他路段壅塞程度較 111 年減少。
- (3)第 4 日及收假日除國 3 北上斗六-中興系統外，其他路段壅塞程度均較 111 年減少。

6.壅塞時段路段(格子數)部分：

- (1) 112 年首日因交通量增加 9%又受到天候及事故影響，壅塞比例較 111 年增加 0.7%。
- (2)第 2 日因交通量增加 19%，壅塞比例較 111 年增加 1.5%。

- (3)第3日雖然交通量增加10%，但壅塞比例與111年相近。
- (4)第4日雖然交通量增加5%，壅塞比例較111年降低0.7%。
- (5)112年平均壅塞率為2.0%，較111年略增0.1%，南向壅塞增加，但北向減少。

7.使用車輛數：

- (1)112年連假合計391.3萬輛車使用國道(不分天數)，較111年337.6萬輛車增加。
 - (2)112年連假只使用1天的車輛數與111年相近，並未因連假天數較多天而減少，使用2~4天的車輛數則較111年增加8~71%。
- 8.高速公路1968App及網站：連假期間平均瀏覽量為105.7萬次，為平日(約13萬次)之8倍，其中單日最高瀏覽量為首日約127.8萬次，約為平日的9.8倍。

(二)國5交通狀況

1.交通量：

- (1)南向最大量為首日2.3mvk(雪隧為歷史第2大量)、北向為第4日1.8mvk、雙向為首日3.4mvk。
- (2)雙向交通量平均為3.2mvk，較111年增加13%，其中前3日交通量平均為3.4mvk，較111年增加15%。

2.壅塞情形：

- (1)首日國5南向壅塞率較111年增加4%，北向無壅塞。
- (2)第2日及第3日國5南向壅塞率均較111年增加，北向均減少。
- (3)第4日國5南向無壅塞情形，北向壅塞率增加，收假日南向無壅塞僅北向壅塞。
- (4)整體而言，南向壅塞率平均為6%，較111年增加3%，北向平均為14%，較111年16%略減。

(三)事故情形

- 1.本次清明節連假平均每日發生134件交通事故，與111年相近，但前3日平均肇事事件數為每日169件，較111年之133件增加27%。
- 2.112年總肇事事件數較111年(4天)清明節高，總肇事率較111年清明節低。
- 3.112年單日最高事故件數196件(首日)，較111年180件(首日)高。

(四)訂房率

- 1.整體而言，112年清明節連假前3日全區平均訂房率(62%)相較於111年(49%)增加13%。
- 2.東部地區宜花東部分，臺東縣前3日平均訂房率相較於111年增加15%、花蓮縣增加7%、宜蘭縣增加3%。

二、建議

- (一)本次連假為103年國道計程收費後第2次5天連假，假期天數較多，但用路人仍集中於連假前2日南向，北向車流則較為分散，後續5天連假將再加強宣導南向用路人分散出發時間。

- (二) 本次連假各匝道封閉時段採尖峰時段封閉，封閉時段較 111 年縮短，整體而言並未造成交通狀況惡化，後續連假擬參考 112 年清明連假採尖峰時段封閉措施。
- (三) 連假首日西部國道車流提早出現，部分路段於 5 時起車速即下降至 60kph 以下，後續清明節連假建議評估提早實施管制可行性(如由 6 時提前至 5 時)。
- (四) 本次連假首度調整國 5 北向高乘載管制日期及時段為第 2 至 5 日實施 13-18 時，北向平均壅塞率為 14%，較 111 年同期之 16% 略減，惟 112 年為 5 天連假，國 5 北向交通特性與一般 4 天連假不同，建議於 112 年端午節 4 天連假再次試辦，再評估擴大實施可行性。