

112 年端午節連假高速公路疏運情形

壹、 目的

112 年端午節為 4 天之連假(112 年 6 月 22 日至 6 月 25 日)，鄰近暑假，多數學校已期末考結束，已不受疫情影響。國道實施之交通疏導措施包括匝道封閉、高乘載管制、收費措施、開放路肩、匝道儀控...等，期能紓緩國道主線壅塞，於連假期間保持一定之服務水準。

經查 111 年端午節連假為 3 天連假，日期為 6 月上旬，多數學校尚未期末考，且仍受疫情影響，日平均交通量(95mvk)低於一般週末(100mvk)；110 年端午節連假為 3 天連假，為 COVID-19 疫情全國三級警戒期間，全國風景區及遊樂場所不對外開放，且配合防疫政策，減少非必要之跨區移動及外出，日平均交通量(47mvk)低於一般平日(90mvk)；109 年端午節連假為 4 天連假，日期為 6 月下旬鄰近暑假，多數學校已期末考結束，且為疫情趨緩期間之連假，日平均交通量(116.6mvk)高於一般週末，與本次端午節連假情形類似，故本次連假主要比較 109 年端午節連假。

疏導措施主要差異為調整首日西部國道南向高乘載管制時段、取消國 5 南向高乘載管制，增加國 5 南向匝道封閉、國 5 北向高乘載管制時段調整，匝道封閉時段調整，另因應國 1 西螺穿越橋施工影響西螺南向路段車流，新增封閉西螺南入匝道。

貳、 疏運措施研議過程

一、交通特性分析

- (一) 112 年端午節連續假期由 112 年 6 月 22 日(週四)至 6 月 25 日(週日)，共計 4 天，端午節為連假首日。
- (二) 本次端午節連假交通需求以返鄉及旅遊旅次為主，研判南向交通量集中於前 2 日，第 1 日最高，北向交通量集中於後 2 日，第 3 日最高。
- (三) 112 年端午節連續假期交通量預測如表 1。

表 1 112 年端午節連假國道交通量預測

日期	交通特性	全國道交通量預測(mvk)	國道5號交通量預測(mvk)
6/21(週三) 上班日	通勤、返鄉及旅遊	南向：59(54~64)(平日 1.3 倍) 北向：52(47~57) 雙向：111(101~121)(平日 1.2 倍)	南向：1.9(平日 1.5 倍) 北向：1.3 雙向：3.2(平日 1.2 倍)
6/22(週四) 端午節	返鄉及旅遊	南向：70(65~75)(平日 1.6 倍) 北向：53(48~58) 雙向：123(113~133)(平日 1.4 倍)	南向：2.0(平日 1.5 倍) 北向：1.2 雙向：3.2(平日 1.2 倍)
6/23(週五)	旅遊	南向：62(57~67)(平日 1.4 倍) 北向：59(54~64) 雙向：121(111~131)	南向：1.7(平日 1.3 倍) 北向：1.5 雙向：3.2
6/24(週六)	旅遊及收假	南向：57(52~62) 北向：65(60~70)(平日 1.4 倍) 雙向：122(112~132)	南向：1.5 北向：1.7(平日 1.3 倍) 雙向：3.2
6/25(週日)	收假	南向：48(43~53) 北向：62(57~67)(平日 1.4 倍) 雙向：110(100~120)	南向：1.0 北向：1.8(平日 1.4 倍) 雙向：2.8

備註：

- 1.111 年全年平日平均為 90mvk(S:45；N:45)，週休平均為 100mvk(S:50；N:50)
- 2.國 5 部分，111 年平日為 2.6mvk(S:1.3，N:1.3)；假日為 2.9mvk(S:1.5，N:1.4)
- 3.交通量單位為百萬延車公里(mvk)

二、疏導措施研議(如表 2)

為分散端午節連假期間交通需求，本次疏導計畫相關疏運措施如下：

(一) 匝道封閉

1. 112 年 6 月 22 日，5 至 12 時，封閉國 1 平鎮系統、埔鹽系統、西螺南向入口；0 至 12 時，封閉國 5 石碇、坪林南向入口(石碇南向入口封閉期間，改為大客車專用入口)。
2. 112 年 6 月 23 日，5 至 12 時，封閉國 1 埔鹽系統、西螺及國 5 石碇、坪林南向入口(石碇南向入口封閉期間，改為大客車專用入口)。
3. 112 年 6 月 24 日至 6 月 25 日，每日 12 至 21 時，封閉國 1 虎尾、埔鹽系統及國 3 西濱北向入口。

(二) 高乘載管制

1. 112 年 6 月 22 日，6 至 12 時，國 1 內湖至頭份(含高架堤頂、環北及機場系統)

及國3木柵至香山，各交流道之南向入口匝道。

2. 112年6月24日至6月25日，每日13至18時，國5蘇澳、羅東、宜蘭及頭城交流道之北向入口匝道（結束時間將視交通狀況機動調整）。

(三) 收費措施

1. 單一費率：112年6月22日至6月25日。
2. 路段差別費率：112年6月22日至6月25日，國3「新竹系統至燕巢系統」採單一費率再8折收費。
3. 暫停收費：112年6月22日至25日，每日0至5時。

(四) 開放路肩

1. 現有開放路肩措施照常實施。
2. 各交控中心視車流狀況實施機動開放路肩。
3. 112年6月22日至6月25日，每日增加或延長開放路肩路段與時段供小型車行駛(實施時段將依需求調整)。
4. 如遇壅塞，員警亦可依據交通狀況機動權宜指揮車輛行駛路肩，並通知交控中心。

(五) 匝道儀控

1. 112年6月22日至6月25日，視高速公路主線交通狀況，採取嚴格之入口匝道儀控管制。
2. 112年6月22日至6月25日，視車流狀況針對11個重點路段實施精進式匝道儀控(國1南向楊梅至新竹、苗栗至豐原、彰化系統至埔鹽系統，北向台北至大華系統、三義至頭屋、彰化系統至后里、西螺至埔鹽系統；國3南向土城至大溪、快官至霧峰，北向後龍至西濱、國3雙向往國5及國5南向精進式匝道儀控)；112年6月21日實施國3雙向往國5及國5南向精進式匝道儀控。
3. 北區與中區屏柵線(國1新竹系統至頭份，國3香山至西濱)各路段交通量維持於5,400輛次/小時以下；南區與中區屏柵線(國1民雄至大林，國3古坑至古坑系統)各路段交通量維持於4,200(北返日期重點時段調整為3,800)輛次/小時以下，適時透過上游匝道儀控進行控管。

(六) 國道5號疏導措施執行細節另依計畫辦理。

- (七) 暫停施工：112年6月21日12時至6月25日24時止，本局所轄路段全線暫停施工及例行養護作業(緊急搶修及不影響主線交通之工程除外)。

表 2 112 年端午節連續假期國道交通疏導措施一覽表

日期	匝道封閉		高乘載管制		收費措施	開放路肩	替代道路
	南入	北入	國1、3	國5			
6/21 (三) 上班日	-	-	-	-	-	增開 ³ 南深路出口及南港聯絡道前路肩	-
6/22 (四)	◆ 5-12時 ¹ 平鎮系統、埔鹽系統、西螺 ◆ 0-12時 ⁵ 石碇、坪林	-	◆ 6-12時 ¹ 內湖至頭份(含高架堤頂、環北及機場系統)及 ³ 木柵至香山等路段之各交流道南向入口匝道	-	◆ 單一費率 ◆ 差別費率- ³ 新竹系統至燕巢系統單一費率再8折收費 ◆ 0-5時暫停收費	增開 ¹ 南向楊梅-新竹、北向西螺-員林及 ³ 南向大溪-關西、北向香山-新竹系統等易壅塞路段路肩，合計36處	◆ ⁵ 頭城往坪林地區，建議改走 ⁹ ◆ ¹ ³ 新竹往返台南地區，建議改走 ⁶¹ ◆ ⁶ 南投往返台中地區，建議改走 ⁶³ ◆ ³ 霧峰往返 ¹ 台中系統、 ³ 中港系統，建議改走 ⁷⁴ ⁴
6/23 (五)	◆ 5-12時 ¹ 埔鹽系統、西螺 ⁵ 石碇、坪林	-	-				
6/24 (六)	-	◆ 12-21時 ¹ 虎尾、埔鹽系統 ³ 西濱	◆ 13-18時 ⁵ 蘇澳、羅東、宜蘭、頭城北向入口				
6/25 (日)	-	-	-				
註1：6/24、6/25，每日0-24時封閉國1西螺北向入口往西螺服務區岔道。 註2：假期間將視各交流道行車狀況實施匝道儀控管制並機動調整 註3：6/21(三)12時至6/25(日)24時本局所轄路段全線暫停施工及例行養護作業(緊急搶修及不影響主線交通之工程除外)							

- 註 1：假期間國 5 石碇南向及頭城、宜蘭與羅東北向大客車優先通行措施照常實施。
 註 2：高乘載管制方向、路段及時段內，除直接銜接國 1 及國 3 之新竹系統交流道以外，各系統交流道及一般交流道均進行管制；高乘載管制路段及時段內，原封閉之交流道入口仍維持封閉。
 註 3：國道實施高乘載管制路段及時段內，僅下表列之車輛可駛入，其餘未於表列之車輛一律禁止進入：

國 1	救護車輛(救護車、拖救車、工程救險車、消防車、捐血車、血液運送車等)	警備車
國 3	駕駛或乘客持有記者證之新聞採訪車	大客車
國 5	貼有「高速公路高乘載管制通行證」之車輛	計程車(含多元化計程車)
	乘載 3 人(含)以上(含駕駛及小孩)之小型車	駕駛或乘客持有身心障礙證明之小型車
	駕駛或乘客持有孕婦證明之小型車(同時出示孕婦健康手冊及附照片身分證明)	
國 1	台灣中油、台塑石化運送汽柴油之制式油罐車輛	
國 3	郵局郵務車輛(車身標註中華郵政字樣)	
	地方政府所屬之垃圾車(車身噴繪有縣市政府或鄉鎮市公所字樣)	
國 5	※依雪山隧道禁行大貨車之安全規定，南向大貨車應於石碇交流道(含)以前駛離國 5，北向大貨車應於頭城交流道(含)以前駛離國 5。	

- 註 4：連假期間實施智慧監控與管理：精進式匝道儀控、多管道發布路況訊息、發布服務區停車訊息及事故管理。

參、連假全國道疏運情形

一、全日交通量(mvk)實際與預測值比較(如表 3)

- (一)全國道交通量：112 年連假前 1 日雙向交通量較預測低，首日~第 3 日較高，收假日則相符，整體而言均在預測範圍內。假期間雙向交通量為 110.1~116.7mvk，平均 114.1mvk。南向交通量以首日之 61.9mvk 最高，北向以第 3 日之 62.6 mvk 最高，雙向以首日之 116.7mvk 最高。
- (二)國 5 交通量：112 年連南、北向交通量與預測值略增或減 0.1mvk，惟整體趨勢符合預期。假期間雙向交通量為 2.9~3.2mvk，平均為 3.1mvk。

表 3 112 年端午節連假交通量實際與預測值比較(mvk)

日期	全國道交通量預測	全國道交通量	國 5 交通量預測	國 5 交通量
6/21 (週三) 上班日	南向： 59(54~64) 北向： 52(47~57) 雙向： 111(101~121)	南向： 61.9 北向： 54.1 雙向： 116.0	南向： 1.9 北向： 1.3 雙向： 3.2	南向： 1.8 北向： 1.4 雙向： 3.2
6/22 (週四) 端午節	南向： 70(65~75) 北向： 53(48~58) 雙向： 123(113~133)	南向： 65.6 北向： 51.1 雙向： 116.7	南向： 2.0 北向： 1.2 雙向： 3.2	南向： 2.1 北向： 1.2 雙向： 3.3
6/23 (週五)	南向： 62(57~67) 北向： 59(54~64) 雙向： 121(111~131)	南向： 57.1 北向： 56.0 雙向： 113.1	南向： 1.7 北向： 1.5 雙向： 3.2	南向： 1.6 北向： 1.5 雙向： 3.1
6/24 (週六)	南向： 57(52~62) 北向： 65(60~70) 雙向： 122(112~132)	南向： 54.0 北向： 62.6 雙向： 116.6	南向： 1.5 北向： 1.7 雙向： 3.2	南向： 1.4 北向： 1.6 雙向： 3.0
6/25 (週日)	南向： 48(43~53) 北向： 62(57~67) 雙向： 110(100~120)	南向： 49.1 北向： 61.0 雙向： 110.1	南向： 1.0 北向： 1.8 雙向： 2.8	南向： 1.1 北向： 1.8 雙向： 2.9

二、全國道交通量(mvk)比較(如表 4)

- (一)前 1 日全國道雙向交通量為 116.0mvk，與 109 年同期相近。
- (二)假期間南向最大量為首日 65.6mvk，較 109 年略減 4%、北向最大量為第 3 日 62.6mvk，與 109 年同期相近、雙向最大量為首日 116.7mvk，較 109 年略減 4%。
- (三)假期間雙向交通量平均為 114.1mvk，與 109 年(平均 116.6mvk)相近。

表 4 112 年端午節連假全國道交通量比較(mvk)

全國道 (mvk)	前 1 日		首日		第 2 日		第 3 日		收假日	
	109 年	112 年	109 年	112 年	109 年	112 年	109 年	112 年	109 年	112 年
南向	61.5	61.9	68.8	65.6	58.0	57.1	54.0	54.0	48.4	49.1
北向	53.4	54.1	52.9	51.1	57.5	56.0	64.0	62.6	62.6	61.0
雙向	114.9	116.0	121.7	116.7	115.5	113.1	118.0	116.6	111.0	110.1

三、全國道分區交通量(mvk)比較(如表 5)

(一)連假前 1 日各區各方向交通量皆略高於 109 年端午。

(二)連假首日北、中區南向較 109 年增加，南區南向及各區北向則減少；第 2 日各區皆略低於 109 年端午；第 3 日僅北區南向較 109 年增加，其餘均減少；收假日北區及中區南向交通量較 109 年增加，其餘均減少。

表 5 112 年端午節連假全國道分區交通量(mvk)

全國道分區 (mvk)		前 1 日		首日		第 2 日		第 3 日		收假日	
		109 年	112 年	109 年	112 年	109 年	112 年	109 年	112 年	109 年	112 年
北區	南向	23.7	23.8	22.3	25.2	20.7	20.6	19.9	20.0	17.5	18.2
	北向	21.5	21.5	19.5	14.4	20.7	20.2	22.0	21.5	20.8	20.9
	雙向	42.3	45.3	41.8	39.6	41.4	40.8	41.9	41.5	38.3	39.1
中區	南向	22.3	22.5	27.3	35.8	21.1	20.7	18.8	18.8	16.7	16.8
	北向	17.8	18.0	18.5	11.3	21.1	20.4	24.1	23.5	24.4	23.4
	雙向	40.1	40.5	45.8	47.1	42.2	41.1	42.9	42.3	41.1	40.2
南區	南向	15.4	15.7	19.1	17.9	16.2	15.8	15.2	15.1	14.2	14.1
	北向	14.1	14.6	15.0	7.6	15.7	15.4	18.0	17.6	17.4	16.7
	雙向	29.5	30.3	34.1	25.5	31.9	31.2	33.2	32.7	31.6	30.8

四、暫停收費時段交通量(mvk)及占比(如表 6)

(一)112 年 0-5 時交通量介於 5.1~11.5 mvk 之間，占全日交通量比例介於 5%~10%之間，其中交通量及占比最大者均為連假首日。

(二)112 年 0-5 時交通量除第 3 日外均低於 109 年，但每日 0-5 時交通量佔全日交通量比例相近。

表 6 112 年端午節連假暫停收費時段交通量(mvk)及占比比較

	首日		第 2 日		第 3 日		收假日	
	109 年	112 年	109 年	112 年	109 年	112 年	109 年	112 年
交通量	12.5	11.5	5.3	5.1	5.6	5.6	8.3	7.7
占比	10%	10%	5%	5%	5%	5%	7%	7%

肆、連假全國道交通運作狀況

一、重點壅塞路段壅塞比例

(一)南向(如表 7)

- 1.首日南向各路段壅塞程度均較 109 年減少。
- 2.第 2 日除國 3 南向快官-霧峰壅塞程度減少，其餘均增加。
- 3.第 3 日及收假日南向均無壅塞情形。

表 7 112 年端午節連假國道南向重點壅塞路段壅塞比例

路段	首日		第 2 日		第 3 日		收假日	
	109 年	112 年	109 年	112 年	109 年	112 年	109 年	112 年
國 1 南向楊梅-新竹系統	36%	20%	4%	7%	0%	0%	0%	0%
國 1 南向彰化系統-埔鹽系統	25%	20%	0%	6%	0%	0%	0%	0%
國 3 南向三鶯-關西	14%	10%	1%	5%	0%	0%	0%	0%
國 3 南向快官-霧峰	10%	10%	10%	5%	0%	0%	0%	0%

(二)北向(如表 8)：

- 1.首日、第 2 日及收假日北向無明顯壅塞
- 2.第 3 日北向國 1 新竹系統-湖口、雲林系統-埔鹽系統壅塞程度明顯增加，其中以新竹系統-湖口增加最多，主要係因當日事故大幅增加影響，其餘路段則相近或減少。

表 8 112 年端午節連假國道北向重點壅塞路段壅塞比例

路段	首日		第 2 日		第 3 日		收假日	
	109 年	112 年	109 年	112 年	109 年	112 年	109 年	112 年
國 1 北上新竹系統-湖口	1%	2%	2%	3%	13%	35%	2%	2%
國 1 北上南屯-后里	0%	0%	0%	0%	8%	5%	0%	1%
國 1 北上雲林系統-埔鹽系統	0%	0%	0%	0%	3%	5%	0%	0%
國 3 北上大山-新竹系統	0%	0%	0%	0%	8%	1%	0%	0%
國 3 北上斗六-中興系統	0%	0%	4%	0%	3%	4%	0%	1%

二、每日壅塞比例比較(如表 9)

- (一)以時速低於 40 公里路段時段數 (路段以國 1、3、5、國 1 高架分向計算，時段以 30 分鐘計算)為分子，以總路段時段數為分母計算壅塞比例。
- (二)112 年首日因交通量增加 9% 又受到天候影響，壅塞比例較 109 年增加 0.7%。
- (三)第 2 日因交通量增加 19%，壅塞比例較 109 年增加 1.5%。
- (四)第 3 日雖然交通量增加 10%，但壅塞比例與 109 年相近。
- (五)第 4 日雖然交通量增加 5%，壅塞比例較 109 年降低 0.7%。
- (六)112 年平均壅塞率為 2.0%，較 109 年略增 0.1%，其中南向壅塞減少，北向增加。

表 9 112 年端午節連假國道壅塞比例

國道格子數		國道 格子數	首日		第 2 日		第 3 日		收假日		平均			
			109 年	112 年	109 年	112 年	109 年	112 年	109 年	112 年	109 年	112 年		
國 1	南	3600	189	130	40	51	2	12	1	0	南向 551 北向 430 雙向 981	南向 462 北向 607 雙向 1069		
	北	3600	65	66	50	59	67	143	4	7				
國 3	南	3,744	149	122	39	43	5	8	2	0				
	北	3,744	17	26	14	14	46	90	0	8				
國 5	南	288	99	50	9	21	0	0	0	2				
	北	288	0	0	51	37	64	75	39	31				
國 1 高	南	336	8	3	8	10	0	10	0	0				
	北	336	12	21	1	25	0	5	0	0				
每日小計		15,936	539	418	212	260	184	343	46	48				
比例			3.4%	2.6%	1.3%	1.6%	1.2%	2.1%	0.3%	0.3%			1.6%	1.7%

三、使用國道車輛數(表 10)

(一)112 年連假合計 344.4 萬輛車使用國道(不分天數)，與 109 年 347.9 萬輛車相近。

(二)112 年連假使用 1~3 天的車輛數與 109 年相近(-2%~2%)，使用 4 天的車輛數則較 109 年增加 5%。

表 10 112 年端午節連假車輛使用(萬輛)國道天數統計

年度	使用天數	小客車	小貨車	大客車	大貨車	聯結車	總計
109 年	1 天	132.3	30.5	1.1	1.8	1.1	166.8
	2 天	85.6	20.1	0.4	0.9	0.7	107.7
	3 天	40.8	9.6	0.3	0.6	0.5	51.7
	4 天	16.6	4.1	0.3	0.4	0.3	21.6
	不分天數	275.3	64.3	2.1	3.7	2.5	347.9
112 年	1 天	128.4	31.1	0.8	1.7	1.0	163.1
	2 天	84.2	19.8	0.4	1.0	0.7	106.0
	3 天	41.2	9.8	0.3	0.7	0.5	52.5
	4 天	17.5	4.3	0.3	0.5	0.3	22.8
	不分天數	271.4	64.9	1.8	3.8	2.5	344.4

四、高速公路 1968App 及網站瀏覽量(如表 11)

(一)112 年連假期間平均瀏覽量為 74.8 萬次，為平日(約 13 萬次)之 5.8 倍，其中單日最高瀏覽量為首日約 90.1 萬次，約為平日的 6.9 倍。

(二)112 年瀏覽量較 109 年同期平均(約 159.3 萬次)減少 51%，推測係因 109 年 4-6 月(含端午連假)1968 有人潮示警服務，112 年則無。

表 11 112 年端午節連假高速公路 1968App 及網站瀏覽量

1968 資訊	首日		第 2 日		第 3 日		收假日		平均	
	109 年	112 年	109 年	112 年	109 年	112 年	109 年	112 年	109 年	112 年
網站瀏覽量(萬次)	38.9	18.4	27.9	13	36.4	16.2	32.7	15.3	34.0	15.7
App 瀏覽量(萬次)	141.2	71.7	101.6	50.8	128	63.2	100.8	50.6	117.9	59.1
總瀏覽量(萬次)	180.1	90.1	129.5	63.8	164.4	79.4	133.5	65.9	151.9	74.8
下載次數(次)	9,679	2,361	10,623	1,892	9,256	2,157	4,756	1,268	8,579	1,920

伍、 國 5 交通疏導狀況

一、國 5 交通量(mvk)與 109 年比較(如表 14)

- (一)南向最大量為首日 2.1mvk、北向為收假日 1.8mvk、雙向為首日 3.3mvk。
- (二)雙向交通量平均為 3.1mvk，與 109 年相近。

表 14 112 年端午節連假國 5 交通量(mvk)

國 5 (mvk)	前 1 日		首日		第 2 日		第 3 日		收假日	
	109 年	112 年	109 年	112 年	109 年	112 年	109 年	112 年	109 年	112 年
南向	1.8	1.8	2.1	2.1	1.6	1.6	1.4	1.4	1.1	1.1
北向	1.4	1.4	1.2	1.2	1.5	1.5	1.7	1.6	1.7	1.8
雙向	3.2	3.2	3.3	3.3	3.1	3.1	3.1	3.0	2.8	2.9

二、國 5 重點壅塞路段壅塞比例(如表 15)

- (一)首日國 5 南向壅塞率較 109 年減少 31%，北向無壅塞。
- (二)第 2 日國 5 南向壅塞率較 109 年增加 10%，北向減少 3%。
- (三)第 3 日國 5 南向無壅塞，北向壅塞率相近。
- (四)收假日國 5 南向無明顯壅塞，北向壅塞減少 4%。
- (五)整體而言，南向首 2 日平均壅塞率為 27%，較 109 年 37% 減少；北向第 2-4 日平均壅塞率為 21%，較 109 年同期之 24% 略減。

表 15 112 年端午節連假國道 5 號重點壅塞路段壅塞比例

路段	首日		第 2 日		第 3 日		收假日	
	109 年	112 年	109 年	112 年	109 年	112 年	109 年	112 年
國 5 南向南港系統-坪林	67%	36%	7%	17%	0%	0%	0%	2%
國 5 北向宜蘭-南港系統	0%	0%	19%	16%	32%	31%	20%	16%

陸、 事故分析

一、事故件數比較(如圖 33)

(一)本次端午節連假平均每日發生 135 件交通事故，較 109 年端午節平均每日件數增加 26 件。

(二)112 年總肇事件數較 109 年端午節高，總肇事率較 109 年端午節高。

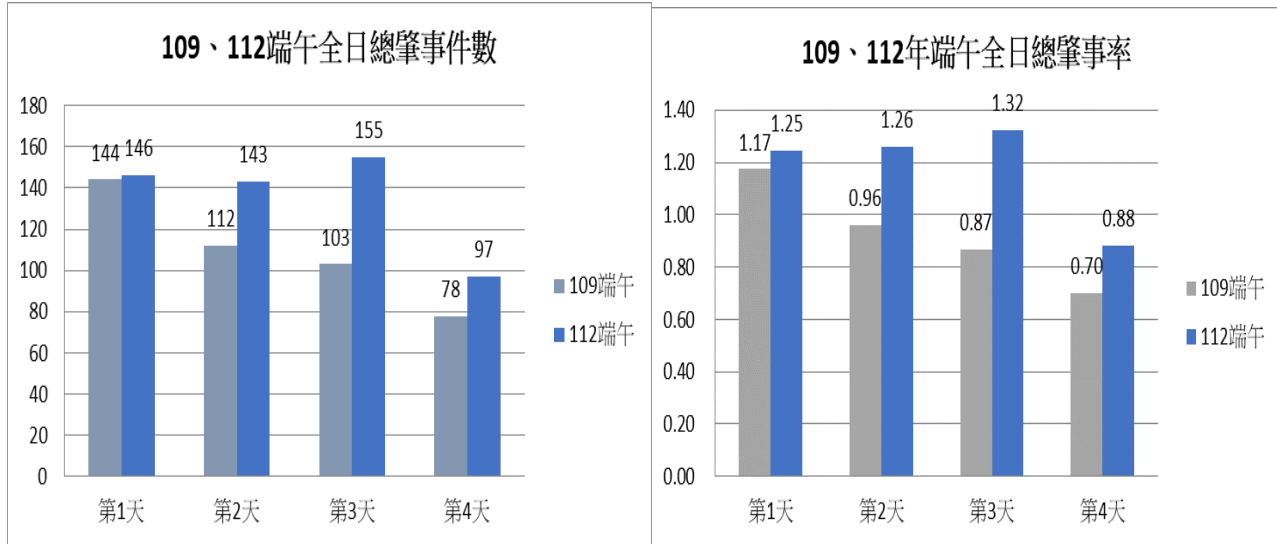


圖 33 連假總肇事件數及肇事率比較

二、假期間事故時段分析(如圖 34)

日間尖峰時段件數較高，多為財損事故，受傷事故較為分散。

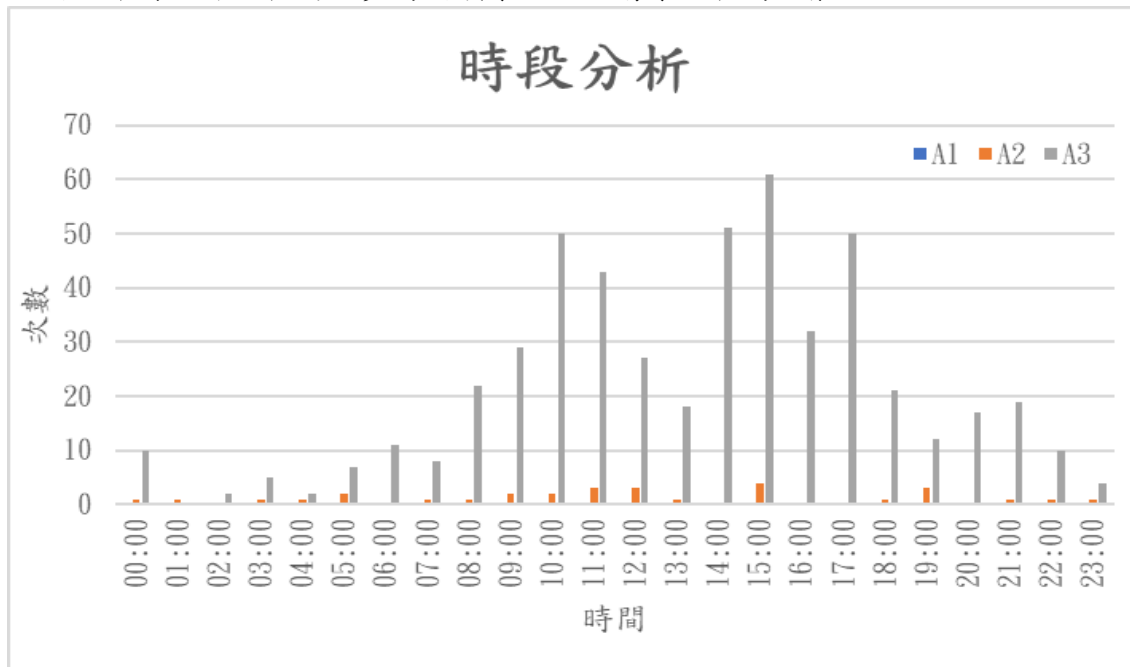


圖 34 連假交通事故時段次數統計

三、事故車種分析(如圖 35)

經統計連假 5 天事故，肇事車輛以小客車為大宗，佔 78%，其次為小貨車，佔 12%。

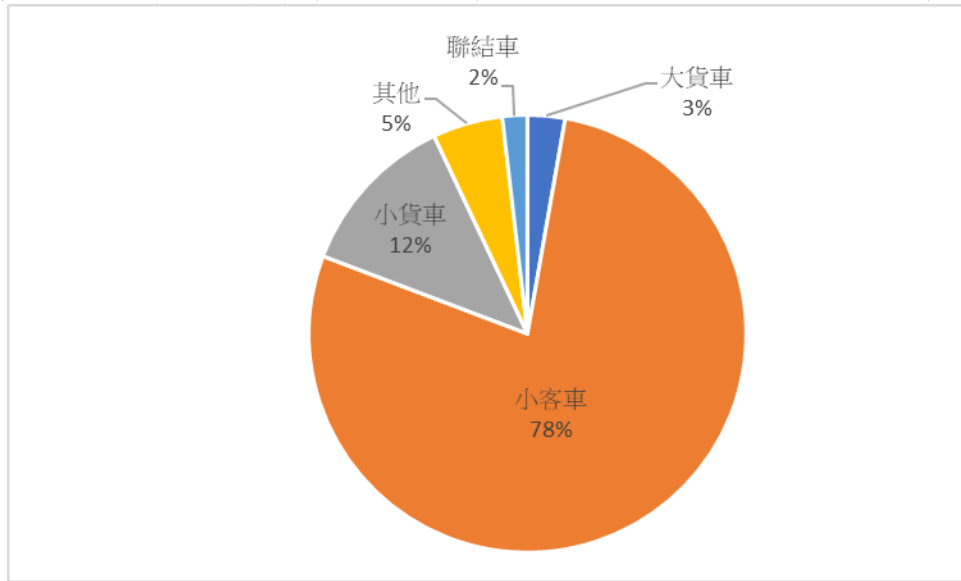


圖 35 連假交通事故車種分析

四、平均事故處理時間

本次假期本局協助處理 542 件事故，平均事故處理時間 15.01 分(國道平均事故處理時間 25~30 分)。

五、肇因分析(如圖 36)

肇因歸責於駕駛人約占 86%，其中未保持車安全距離最高(39%)，其次是未注意車前狀態(30%)，第三為變換車道或方向不當 (10%)。

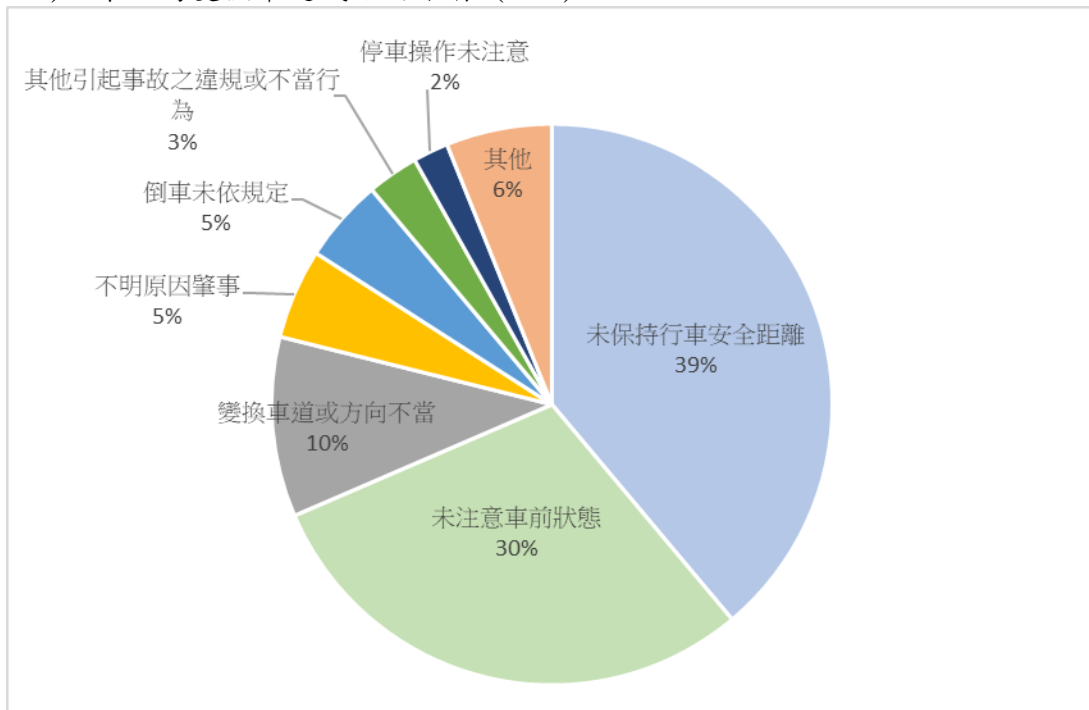


圖 36 連假交通事故肇因分析

柒、訂房率資料

- 一、觀光局提供 112 年 6 月 15 日端午節連假訂房率資料如表 16，112 年端午節連假首日及第 2 日為訂房率高峰，與本局預估車流高峰相同；臺灣地區前 3 日平均訂房率較高的縣市前五名依序為苗栗縣、臺南市、花蓮縣、基隆市及屏東縣。
- 二、東部地區宜花東部分，前 3 日平均訂房率以花蓮縣最高達 67%、宜蘭縣 60%、臺東縣 58%，相較於 109 年花蓮縣(79%)減少 12%、宜蘭縣(62%)略減 2%、臺東縣(70%)減少 12%。
- 三、112 年端午節連假第 1~3 日全區平均訂房率(60%)相較於 109 年(54%)增加 6%。
- 四、將持續蒐集資料，作為後續辦理疏運作業參考。

表 16 112 年端午節連假訂房率

地區別	2023/6/22	2023/6/23	2023/6/24	2023/6/25	第 1~3 日平均住房率		
					112 年	109 年	差異
基隆市	59%	74%	64%	43%	66%	47%	18%
新北市	59%	64%	53%	32%	59%	45%	14%
臺北市	53%	59%	54%	40%	55%	28%	27%
桃園市	48%	52%	50%	40%	50%	35%	15%
新竹縣	60%	69%	44%	37%	57%	70%	-12%
新竹市	51%	58%	47%	24%	52%	42%	9%
苗栗縣	73%	77%	74%	65%	75%	62%	13%
臺中市	64%	71%	52%	32%	62%	60%	2%
彰化縣	59%	63%	56%	27%	59%	44%	16%
南投縣	53%	69%	49%	34%	57%	62%	-5%
雲林縣	37%	52%	27%	41%	38%	49%	-10%
嘉義縣	53%	64%	46%	36%	54%	70%	-16%
嘉義市	63%	73%	53%	35%	63%	63%	0%
臺南市	74%	82%	61%	49%	72%	68%	5%
高雄市	54%	70%	59%	40%	61%	43%	18%
屏東縣	63%	74%	54%	49%	64%	71%	-7%
宜蘭縣	60%	72%	49%	42%	60%	62%	-2%
臺東縣	57%	74%	42%	26%	58%	70%	-12%
花蓮縣	66%	80%	55%	41%	67%	79%	-12%
金門縣	34%	48%	36%	35%	39%	16%	24%
連江縣	82%	92%	90%	60%	88%	64%	24%
澎湖縣	74%	75%	62%	56%	71%	49%	21%
平均	59%	69%	53%	40%	60%	54%	6%

捌、 結論

一、國道全線交通狀況

(一)全國道交通量

1.112年連假前1日及假期間每日交通量，均介於預測值之內，假期間雙向交通量為110.1~116.7mvk。南向交通量以首日之65.6mvk最高，北向以第3日之62.6mvk最高，雙向以首日之116.7mvk最高。

2.假期間雙向交通量平均為114.1mvk，與109年116.6mvk相近。

(二)分區交通量部分，前1日各區各方向交通量皆略高於109年端午；首日北、中區南向較109年增加，南區南向及各區北向則減少；第2日各區皆略低於109年端午；第3日僅北區南向較109年增加，其餘均減少；收假日北區及中區南向交通量較109年增加，其餘均減少。

(三)112年0-5時交通量除第3日外均高於109年，但每日0-5時交通量佔全日交通量比例相近。

(四)西部國道南向重點壅塞路段

1.首日南向各路段壅塞程度均較109年減少。

2.第2日除國3南向快官-霧峰壅塞程度減少，其餘均增加。

3.第3日及收假日南向均無壅塞情形。

(五)西部國道北向重點壅塞路段

1.首日、第2日及收假日北向無明顯壅塞情形。

2.第3日北向國1新竹系統-湖口、雲林系統-埔鹽系統壅塞程度明顯增加，其中以新竹系統-湖口增加最多，主要係因當日事故大幅增加影響，其餘路段則相近或減少。

(六)壅塞時段路段(格子數)部分：

1.112年首日因交通量增加9%又受到天候影響，壅塞比例較109年增加0.7%。

2.第2日因交通量增加19%，壅塞比例較109年增加1.5%。

3.第3日雖然交通量增加10%，但壅塞比例與109年相近。

4.第4日雖然交通量增加5%，壅塞比例較109年降低0.7%。

5.112年平均壅塞率為2.0%，較109年略增0.1%，北向壅塞增加，但南向減少。

(七)使用車輛數：

1.112年連假合計344.4萬輛車使用國道(不分天數)，與109年347.9萬輛車相近。

2.112年連假使用1~3天的車輛數與109年相近(-2%~2%)，使用4天的車輛數則較109年增加5%。

(八)高速公路1968App及網站：連假期間平均瀏覽量為74.8萬次，為平日(約13萬次)之5.8倍，其中單日最高瀏覽量為首日約90.1萬次，約為平日的6.9倍。

二、國5交通狀況

(一)交通量：

1.南向最大量為首日2.1mvk、北向為收假日1.8mvk、雙向為首日3.3mvk。

2.雙向交通量平均為 3.1mvk，與 109 年相近。

(二)壅塞情形：

1.首日國 5 南向壅塞率較 109 年減少 31%，北向無壅塞。

2.第 2 日國 5 南向壅塞率較 109 年增加 10%，北向減少 3%。

3.第 3 日國 5 南向無壅塞，北向壅塞率相近。

4.收假日國 5 南向無明顯壅塞，北向壅塞減少 4%。

5.整體而言，南向首 2 日平均壅塞率為 27%，較 109 年 37%減少；北向第 2-4 日平均壅塞率為 21%，較 109 年同期之 24%略減。

三、事故情形

(一)本次端午節連假平均每日發生 135 件交通事故，較 109 年之 109 件增加 26 件(24%)。

(二)112 年總肇事件數及總肇事率均較 109 年端午節高。

(三)112 年以連假第 3 日肇事件數 154 件最高，較 109 年同期之 103 件增加 51%。

四、訂房率

(一) 112 年端午節連假第 1~3 日全區平均訂房率(60%)相較於 109 年(54%)增加 6%。

(二)東部地區宜花東部分，前 3 日平均訂房率以花蓮縣最高達 67%、宜蘭縣 60%、臺東縣 58%，相較於 109 年花蓮縣(79%)減少 12%、宜蘭縣(62%)略減 2%、臺東縣(70%)減少 12%。