

113 年元旦連假高速公路疏運情形

壹、目的

113 年元旦為 3 天之連假(112 年 12 月 30 日(週六)至 113 年 1 月 1 日(週一))，國道實施之交通疏導措施包括匝道封閉、高乘載管制、收費措施、開放路肩、匝道儀控...等，期能紓緩國道主線壅塞，於連假期間保持一定之服務水準。

經查 112 年元旦連假亦為 3 天連假，日平均交通量(108 mvk)高於一般週末，與本次元旦連假情形類似，故本次連假主要比較 112 年元旦連假。

疏導措施主要差異為國 5 北向高乘載管制時段調整，西部國道及國 5 匝道封閉時段調整，另因應國 1 西螺穿越橋施工影響西螺南向路段車流，新增封閉西螺南入匝道。

貳、疏運措施研議過程

一、交通特性分析

- (一) 113 年元旦連續假期中，元旦為連假收假日。
- (二) 本次元旦連假交通需求以返鄉及旅遊旅次為主，研判南向交通量集中於前 2 日，第 1 日最高；北向交通量集中於後 2 日，收假日最高。
- (三) 113 年元旦連續假期交通量預測如表 1。

表 1 113 年元旦連假國道交通量預測

日期	交通特性	全國道交通量預測(mvk)	國道 5 號交通量預測(mvk)
12/29 (週五) 上班日	通勤及旅遊	南向：58(53~63) 北向：52(47~57) 雙向：110(100~120)	南向：1.9 北向：1.3 雙向：3.2
12/30 (週六)	旅遊	南向：64(59~69) (平日 1.5 倍) 北向：52(47~57) 雙向：116(106~126) (平日 1.3 倍)	南向：2.0(平日 1.5 倍) 北向：1.3 雙向：3.3(平日 1.3 倍)
12/31 (週日)	旅遊及收假	南向：52(47~57) 北向：54(49~59) 雙向：106(96~116)	南向：1.5 北向：1.5 雙向：3.0
1/1 (週一) 元旦	收假	南向：50(45~55) 北向：61(56~66) (平日 1.4 倍) 雙向：111(101~121)	南向：1.0 北向：1.7(平日 1.3 倍) 雙向：2.7

備註：

- 1.111 年全年平日平均為 90mvk(S:45；N:45)，週休平均為 100mvk(S:50；N:50)
- 2.國 5 部分，111 年平日為 2.6mvk(S:1.3，N:1.3)；假日為 2.9mvk(S:1.5，N:1.4)
- 3.交通量單位為百萬延車公里(mvk)

二、疏導措施研議(如表 2)

為分散元旦連假間交通需求，本次疏導計畫相關疏運措施如下：

(一) 匝道封閉

1. 112年12月30日，5至12時，封閉國1平鎮系統、埔鹽系統、西螺南向入口；0至12時，封閉國5石碇、坪林南向入口。石碇南向入口封閉期間，改為大客車專用入口。
2. 112年12月31日，5至12時，封閉國1埔鹽系統、西螺及國5石碇、坪林南向入口。石碇南向入口封閉期間，改為大客車專用入口。
3. 112年12月31日至113年1月1日，每日12至21時，封閉國1埔鹽系統、虎尾及國3西濱北向入口。

(二) 高乘載管制：112年12月31日至113年1月1日，每日13至18時，國5北向蘇澳、羅東、宜蘭及頭城交流道之入口匝道(結束時間視交通狀況機動調整)。

(三) 收費措施

1. 單一費率：112年12月30日至113年1月1日。
2. 路段差別費率：112年12月30日至113年1月1日，國3「新竹系統至燕巢系統」採單一費率再8折收費。
3. 暫停收費：112年12月30日至113年1月1日，每日0至5時暫停收費。

(四) 開放路肩

1. 現有開放路肩措施照常實施。
2. 各交控中心視車流狀況實施機動開放路肩。
3. 112年12月30日至113年1月1日，每日增加或延長開放路肩路段與時段供小型車行駛(實施時段將依需求調整)。
4. 如遇壅塞，員警亦可依據交通狀況機動權宜指揮車輛行駛路肩，並通知交控中心。

(五) 匝道儀控

1. 112年12月30日至113年1月1日，視高速公路主線交通狀況，採取嚴格之入口匝道儀控管制。
2. 112年12月30日至113年1月1日，視車流狀況針對12個重點路段實施精進式匝道儀控(國1南向楊梅至新竹、苗栗至豐原、彰化系統至埔鹽系統，北向台南系統至大林、西螺至埔鹽系統、彰化系統至后里、三義至頭屋、台北至大華系統；國3南向土城至大溪、快官至霧峰，北向後龍至西濱、國3雙向往國5及國5

南向精進式匝道儀控)；112年12月29日實施國3雙向往國5及國5南向精進式匝道儀控。

3. 北區與中區屏柵線(國1新竹系統至頭份,國3香山至西濱)各路段交通量維持於5,400輛次/小時以下;南區與中區屏柵線(國1民雄至大林,國3古坑至古坑系統)各路段交通量維持於4,200(北返日期重點時段調整為3,800)輛次/小時以下,適時透過上游匝道儀控進行控管。

(六) 暫停施工：112年12月29日12時至113年1月1日24時止，本局所轄路段全線暫停施工及例行養護作業(緊急搶修及不影響主線交通之工程除外)。

表2 113年元旦連續假期國道交通疏導措施一覽表

日期	匝道封閉		高乘載管制	收費措施	開放路肩	替代道路
	南向入口	北向入口	國5			
12/29 (五) 上班日	-	-	-	-	增開 3 南深路出口及南港聯絡道前路肩	-
12/30 (六) 首日	◆ 5-12時 1 平鎮系統、埔鹽系統、西螺 ◆ 0-12時 5 石碇、坪林	-	-	◆ 單一費率 ◆ 差別費率- 3 新竹系統-燕巢系統單一費率再8折收費 ◆ 0-5時暫停收費	增開 1 南向楊梅-新竹、北向西螺-員林及 3 南向大溪-關西、北向香山-新竹系統等易壅塞路段路肩，合計30處	◆ 5 頭城往坪林地區，建議改走 9 ◆ 1 3 新竹往返台南地區，建議改走 61 ◆ 6 南投往返台中地區，建議改走 63 ◆ 3 霧峰往返台中系統、3 中港系統，建議改走 74 4
12/31 (日) 第2日	◆ 5-12時 1 埔鹽系統 西螺 5 石碇、坪林	◆ 12-21時 1 虎尾、埔鹽系統 3 西濱	◆ 13-18時 5 蘇澳、羅東、宜蘭、頭城北向			
1/1 (一) 第3日	-					

註1：12/31、1/1，每日12-21時封閉國3南投服務區聯外便道、每日0-24時封閉國1西螺北向入口往西螺服務區岔道。
 註2：假期間將視各交流道行車狀況實施匝道儀控管制並機動調整
 註3：12/29(五)12時至1/1(一)24時本局所轄路段全線暫停施工及例行養護作業(緊急搶修及不影響主線交通之工程除外)

註1：假期間國5石碇南向及頭城、宜蘭與羅東北向大客車優先通行措施照常實施。

註2：國道實施高乘載管制路段及時段內，僅下表列之車輛可駛入，其餘未於表列之車輛一律禁止進入：

國5	救護車輛(救護車、拖救車、工程救險車、消防車、捐血車、血液運送車等)	警備車
	駕駛或乘客持有記者證之新聞採訪車	大客車
	貼有「高速公路高乘載管制通行證」之車輛	計程車(含多元化計程車)
	乘載3人(含)以上(含駕駛及小孩)之小型車	駕駛或乘客持有身心障礙證明之小型車
	駕駛或乘客持有孕婦證明之小型車(同時出示孕婦健康手冊及附照片身分證明)	

※依雪山隧道禁行大貨車之安全規定，南向大貨車應於石碇交流道(含)以前駛離國5，北向大貨車應於頭城交流道(含)以前駛離國5。

註3：連假期間實施智慧監控與管理：精進式匝道儀控、多管道發布路況訊息、發布服務區停車訊息及事故管理。

參、連假全國道疏運情形

一、全日交通量(mvk)實際與預測值比較(如表 3)

(一)全國道交通量：113 年連假雙向交通量大致與預測相近，僅第 2 日交通量低於預期，惟整體趨勢仍與預測相符。假期間雙向交通量為 100.0~115.6mvk，平均 109.4mvk。南向交通量以首日之 61.8mvk 最高，北向以收假日之 60.9mvk 最高，雙向以首日之 115.6mvk 最高。

(二)國 5 交通量：113 年連假除收假日南向交通量較預測值略增 0.1mvk，其餘均與預測值相同。假期間雙向交通量為 2.8~3.3mvk，平均為 3.0mvk。

表 3 113 年元旦連假交通量實際與預測值比較(mvk)

日期	全國道交通量預測	全國道交通量	國 5 交通量預測	國 5 交通量
12/29 (週五) 上班日	南向：58(53~63) 北向：52(47~57) 雙向：110(100~120)	南向：57.2 北向：51.3 雙向：108.5	南向：1.9 北向：1.3 雙向：3.2	南向：1.8 北向：1.3 雙向：3.1
12/30 (週六)	南向：64(59~69) 北向：52(47~57) 雙向：116(106~126)	南向：61.8 北向：53.8 雙向：115.6	南向：2.0 北向：1.3 雙向：3.3	南向：2.0 北向：1.3 雙向：3.3
12/31 (週日)	南向：52(47~57) 北向：54(49~59) 雙向：106(96~116)	南向：49.5 北向：50.5 雙向：100.0	南向：1.5 北向：1.5 雙向：3.0	南向：1.5 北向：1.5 雙向：3.0
1/1 (週一) 元旦	南向：50(45~55) 北向：61(56~66) 雙向：111(101~121)	南向：51.6 北向：60.9 雙向：112.5	南向：1.0 北向：1.7 雙向：2.7	南向：1.1 北向：1.7 雙向：2.8

二、全國道交通量(mvk)比較(如表 4)

(一)前 1 日全國道雙向交通量為 108.5mvk，較 112 年減少 2%。

(二)假期間南向最大量為首日 61.8mvk，較 112 年同期增加 4%、北向最大量為收假日 60.9mvk，較 112 年增加 8%、雙向最大量為首日 115.6mvk，較 112 年增加 5%。

(三)假期間雙向交通量平均為 109.4mvk，較 112 年(平均 108.0mvk)增加 1%。

表 4 113 年元旦連假全國道交通量比較(mvk)

	前 1 日		首日		第 2 日		收假日		連假平均	
	112 年	113 年	112 年	113 年	112 年	113 年	112 年	113 年	112 年	113 年
南向	58.0	57.2	59.3	61.8	54.0	49.5	46.9	51.6	53.4	54.3
北向	52.2	51.3	51.0	53.8	56.6	50.5	56.2	60.9	54.6	55.1
雙向	110.2	108.5	110.3	115.6	110.6	100.0	103.1	112.5	108.0	109.4

三、全國道分區交通量(mvk)比較(如表 5)

(一)前 1 日及第 2 日交通量均低於 112 年同期，其中前一日以中區北向較 112 年減少 3%、第 2 日中區南向較 112 年減少 24% 為最多。

(二)首日及收假日交通量均高於 112 年同期，其中首日以北區南向增加 9%、收假日以南區北向增加 13% 為最多。

表 5 113 年元旦連假全國道分區交通量(mvk)

		前 1 日		首日		第 2 日		收假日	
		112 年	113 年	112 年	113 年	112 年	113 年	112 年	113 年
北區	南向	22.4	22.4	20.8	22.6	20.7	18.4	17.3	19.2
	北向	20.7	20.6	19.1	20.4	20.2	19.0	19.7	20.6
	雙向	43.1	43.0	39.9	43.0	40.9	37.4	37.0	39.8
中區	南向	20.8	20.4	22.4	22.8	19.1	14.5	16.1	17.8
	北向	17.7	17.1	17.9	18.5	20.5	18.0	21.3	22.9
	雙向	38.5	37.5	40.3	41.3	39.6	35.5	37.4	40.7
南區	南向	14.8	14.4	16.1	16.5	14.2	13.7	13.4	14.6
	北向	13.9	13.6	14.1	14.8	15.8	13.5	15.3	17.3
	雙向	28.7	28.0	30.2	31.3	30.0	27.2	28.7	31.9

四、暫停收費時段交通量(mvk)及占比(如表 6)

(一)113 年 0-5 時交通量介於 5.2~10.2 mvk 之間，占全日交通量比例介於 5%~9%之間，其中交通量及占比最大者均為收假日(元旦當日)。

(二)113 年 0-5 時交通量首日、收假日高於 112 年同期，僅第 2 日較低，係因 112 年第 2 日為元旦當日導致。

表 6 113 年元旦連假暫停收費時段交通量(mvk)及占比比較

	首日		第 2 日		收假日		連假平均	
	112 年	113 年	112 年	113 年	112 年	113 年	112 年	113 年
交通量	7.5	7.7	8.9	5.2	5.2	10.2	7.2	7.7
占比	7%	7%	8%	5%	5%	9%	7%	7%

肆、連假全國道交通運作狀況

一、重點壅塞路段壅塞比例

(一)南向(如表 7)

1. 首日南向國 1 南向楊梅-新竹系統較 112 年同期增加 3%、國 1 南向彰化系統-埔鹽系統增加 6%、國 3 南向三鶯-關西增加 6%，國 3 南向快官-霧峰減少 1%。
2. 第 2 日國 1 南向楊梅-新竹系統較 112 年同期減少 2%，國 3 南向快官-霧峰增加 4%，其餘路段無壅塞。
3. 收假日國 1 南向楊梅-新竹系統較 112 年同期增加 2%，其餘路段無壅塞。

表 7 113 年元旦連假國道南向重點壅塞路段壅塞比例

路段	首日		第 2 日		收假日	
	112 年	113 年	112 年	113 年	112 年	113 年
國 1 南向楊梅-新竹系統	14%	17%	4%	2%	0%	2%
國 1 南向彰化系統-埔鹽系統	0%	6%	0%	0%	0%	0%
國 3 南向三鶯-關西	9%	15%	1%	0%	0%	0%
國 3 南向快官-霧峰	9%	8%	0%	4%	0%	0%

(二)北向(如表 8)：

1. 首日北向無明顯壅塞。
2. 第 2 日國 1 北向新竹系統-湖口較 112 年同期減少 18%，其餘路段均無明顯壅塞。
3. 收假日各路段壅塞程度均較 112 年同期增加。

表 8 113 年元旦連假國道北向重點壅塞路段壅塞比例

路段	首日		第 2 日		收假日	
	112 年	113 年	112 年	113 年	112 年	113 年
國 3 北向關西-大溪	0%	1%	12%	2%	14%	19%
國 1 北向新竹系統-湖口	1%	0%	22%	4%	17%	30%
國 1 北向南屯-后里	3%	0%	0%	0%	7%	22%
國 1 北向雲林系統-埔鹽系統	0%	0%	0%	0%	0%	3%
國 3 北向大山-新竹系統	0%	0%	0%	0%	0%	8%
國 3 北向斗六-中興系統	0%	0%	1%	1%	0%	4%

二、每日壅塞比例比較(如表 9)

- (一)以時速低於 40 公里路段時段數(路段以國 1、3、5、國 1 高架分向計算，時段以 30 分鐘計算)為分子，以總路段時段數為分母計算壅塞比例。
- (二)113 年首日交通量較 112 年增加 5%，壅塞比例增加 88 格(+0.6%)。
- (三)第 2 日交通量較 112 年減少 10%，壅塞比例減少 87 格(-0.5%)。
- (四)收假日交通量較 112 年增加 9%，壅塞比例增加 220 格(+1.4%)。
- (五)113 年平均壅塞率為 1.3%，較 112 年平均(0.8%)增加 0.5%。

表 9 113 年元旦連假國道壅塞比例

		國道 格子數	首日		第 2 日		收假日		總計	
			112 年	113 年	112 年	113 年	112 年	113 年	112 年	113 年
國 1	南	3600	56	77	16	9	5	16	南向 150 北向 250 雙向 400	南向 197 北向 424 雙向 621
	北	3600	13	51	47	23	58	143		
國 3	南	3,744	46	72	12	6	4	8		
	北	3,744	8	7	36	18	32	114		
國 5	南	288	6	6	5	0	0	0		
	北	288	0	0	27	0	27	62		
國 1 高架	南	336	0	0	0	0	0	3		
	北	384	2	6	0	0	0	0		
每日小計		15,984	131	219	143	56	126	346		
比例			0.8%	1.4%	0.9%	0.4%	0.8%	2.2%	0.8%	1.3%

三、使用國道車輛數(表 10)

(一)113 年連假合計 301.2 萬輛車使用國道(不分天數)，與 112 年 297.7 萬輛車相近。

(二)113 年連假比較全臺汽車牌照數(112 年 12 月為 859.1 萬)之占比為 35%，與 112 年連假比較全臺汽車牌照數(112 年 12 月為 845.3 萬)之占比 36%相近。

表 10 113 年元旦連假車輛使用國道天數統計(萬輛)

年度	使用天數	小客車	小貨車	大客車	大貨車	聯結車	總計
112 年	1 天	127.0	31.0	0.9	1.9	1.2	162.2
	2 天	77.7	18.3	0.5	1.1	0.8	98.3
	3 天	30.1	6.8	0.3	0.5	0.3	38.1
	不分天數	234.9	56.1	1.7	3.6	2.3	298.6
113 年	1 天	127.6	31.0	0.8	1.9	1.3	162.7
	2 天	79.2	18.3	0.5	1.0	0.6	99.6
	3 天	31.6	6.9	0.4	0.5	0.3	39.7
	不分天數	238.5	56.1	1.7	3.4	2.2	302.0

四、高速公路 1968App 及網站瀏覽量(如表 11)

(一)113 年連假期間平均瀏覽量為 117.3 萬次，為平日(約 26.2 萬次)之 4.5 倍，其中單日最高瀏覽量為首日約 113.1 萬次，約為平日的 5 倍。

(二)113 年瀏覽量較 112 年同期平均(約 50.6 萬次)增加 132%，係本局 1968App 因應 Google 統計軟體修正演算法，配合於 112 年 7 月調整為新數據統計，導致差距較大。

表 11 113 年元旦連假高速公路 1968App 及網站瀏覽量

1968 資訊	首日		第 2 日		收假日		連假平均	
	112 年	113 年	112 年	113 年	112 年	113 年	112 年	113 年
網站瀏覽量(萬次)	11.3	11.3	10.1	8.8	13	14.9	11.5	11.7
APP 瀏覽量(萬次)	38.4	119.2	36.4	79.7	42.5	118.2	39.1	105.7
總瀏覽量(萬次)	49.7	130.5	46.5	88.5	55.5	133.1	50.6	117.4
下載次數(次)	1,764	2,372	1,657	2,089	1,306	2,148	1575.7	2,203

伍、 國 5 交通疏導狀況

一、國 5 交通量(mvk)與 112 年比較(如表 12)

(一)南向最大量為首日 2.0mvk、北向為收假日 1.7mvk、雙向為首日 3.3mvk。

(二)雙向交通量平均為 3.0mvk，較 112 年(2.8mvk)增加 8%。

表 12 113 年元旦連假期國 5 交通量(mvk)

國 5 (mvk)	前 1 日		首日		第 2 日		收假日		連假平均	
	112 年	113 年	112 年	113 年	112 年	113 年	112 年	113 年	112 年	113 年
南向	1.8	1.8	1.9	2.0	1.4	1.5	0.9	1.1	1.4	1.5
北向	1.3	1.3	1.1	1.3	1.5	1.5	1.6	1.7	1.4	1.5
雙向	3.1	3.1	3.0	3.3	2.9	3.0	2.5	2.8	2.8	3.0

二、國 5 重點壅塞路段壅塞比例(如表 13)

(一)首日國 5 南向壅塞比例較 112 年同期減少 3%，北向無壅塞。

(二)第 2 日雙向均無壅塞，較 112 年同期明顯改善。

(三)收假日國 5 南向有無壅塞，收假日北向壅塞程度較 112 年同期增加 16%。

(四)整體而言，南向首 2 日平均壅塞率為 1.5%，較 112 年 4.5%減少；北向末 2 日平均壅塞率為 15%，較 112 年同期之 14%增加。

表 13 113 年元旦連假期國道 5 號重點壅塞路段壅塞比例

路段	首日		第 2 日		收假日	
	112 年	113 年	112 年	113 年	112 年	113 年
國 5 南向南港系統-坪林	6%	3%	3%	0%	0%	0%
國 5 北向宜蘭-南港系統	0%	0%	14%	0%	14%	30%

陸、 事故分析

一、事故件數比較(如圖 1)

(一)本次元旦連假平均每日發生 134 件交通事故,較 112 年元旦平均每日件數(138 件)減少 4 件。

(二)113 年總肇事件數及肇事率均較 112 年元旦減少。

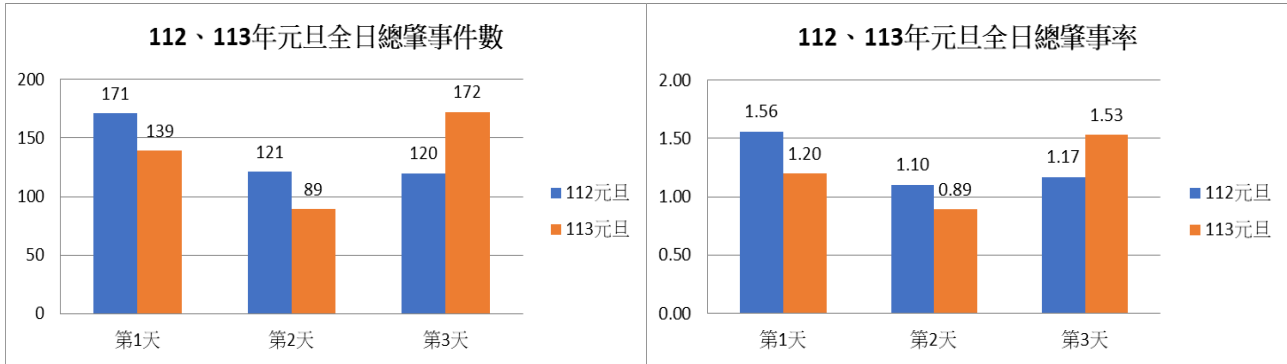


圖 1 總肇事件數及肇事率

二、假期間事故時段分析(如圖 2)

連假第 3 日(113 年 1 月 1 日)凌晨 0-5 時件數較多,多為財損事故;另日間以昏峰(15-18 時)件數最多,受傷事故則較為分散。

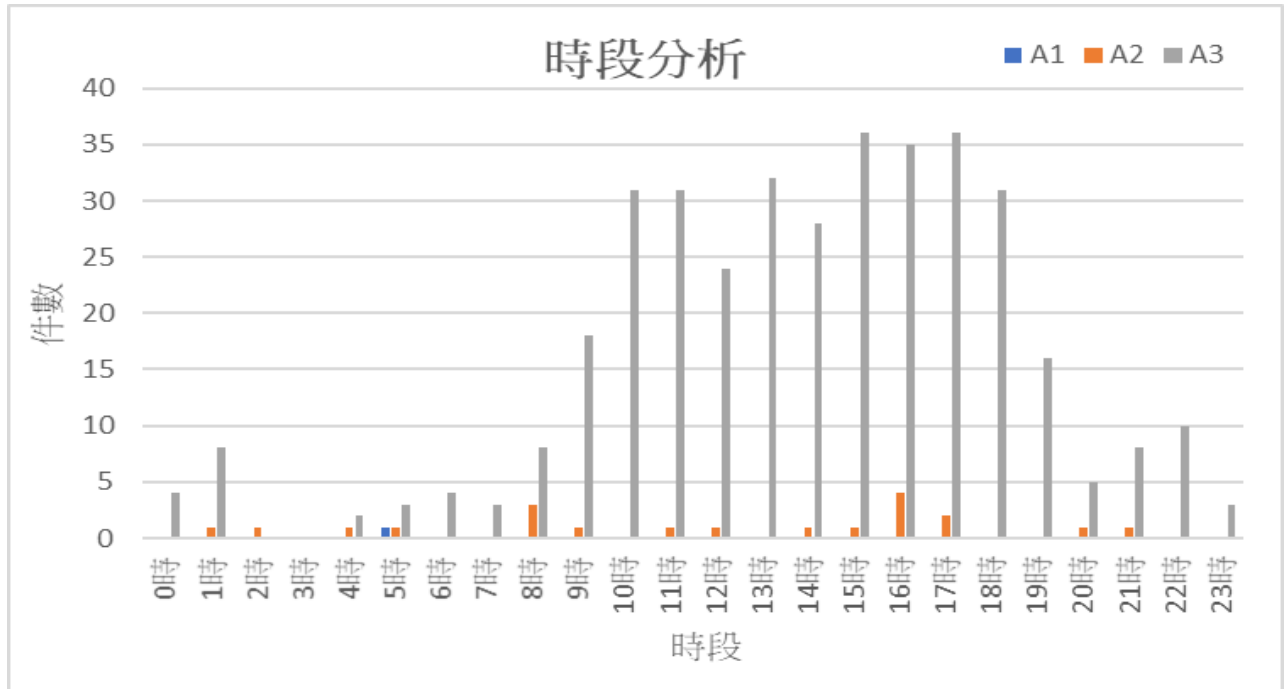


圖 2 交通事故時段次數統計

三、事故車種分析(如圖 3)

經統計連假 3 天事故，肇事車輛以小客車為大宗，佔 88%；其次為其他和小貨車，佔比分別為 4%及 3%。

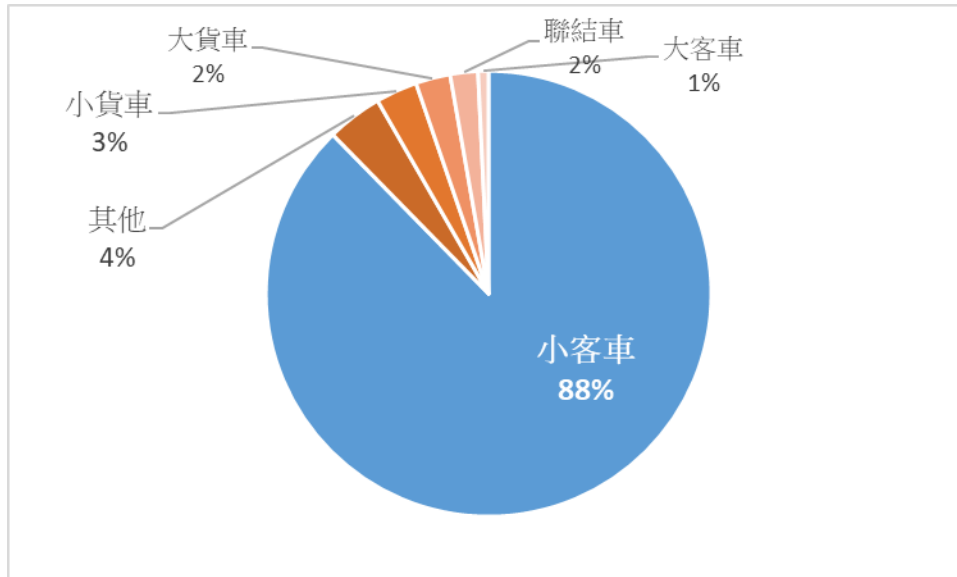


圖 3 交通事故車種分析

四、平均事故處理時間

本次假期本局協助處理 89 件事務，平均事故處理時間 17.8 分(國道平均事故處理時間 25~30 分)。

五、肇因分析(如圖 4)

以未保持行車安全距離最多(42%)，其次是分心駕駛(15%)，第三為變換車道或方向不當(11%)。

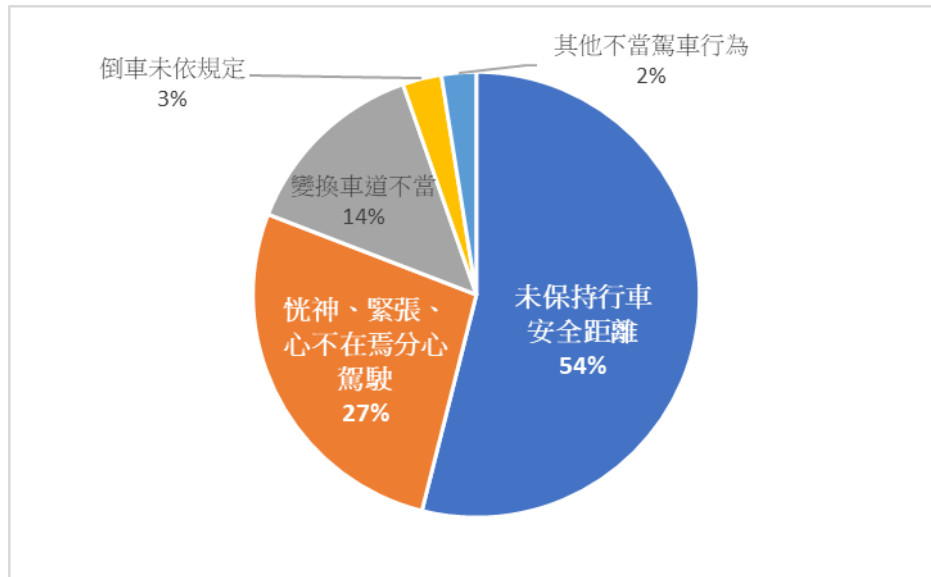


圖 4 交通事故前 5 大肇因

柒、訂房率資料

- 一、觀光局提供 113 年元旦連假訂房率資料如表 14，113 年連假首日及第 2 日為訂房率高峰，與本局預估車流高峰相同；臺灣地區前 2 日平均訂房率較高的縣市前五名依序為臺北市、臺南市、嘉義縣、臺東縣及桃園市。
- 二、東部地區宜花東部分，前 2 日平均訂房率以臺東縣最高達 80%、花蓮縣 76%、宜蘭縣 70%，相較於 112 年臺東縣(61%)增加 19%、花蓮縣(68%)增加 7%、宜蘭縣(69%)增加 1%。
- 三、113 年元旦連假第 1~2 日全區平均訂房率(65%)相較於 112 年(58%)增加 7%。
- 四、將持續蒐集資料，作為後續辦理疏運作業參考。

表 14 113 年元旦連假訂房率

地區別	2023/12/30	2023/12/31	2024/1/1	第 1~2 日平均住房率		
				113 年	112 年	差異
基隆市	64%	72%	8%	68%	51%	17%
新北市	72%	77%	41%	75%	67%	8%
臺北市	84%	87%	67%	86%	63%	23%
桃園市	76%	82%	43%	79%	54%	25%
新竹縣	58%	70%	17%	64%	59%	5%
新竹市	58%	66%	20%	62%	53%	9%
苗栗縣	74%	79%	29%	76%	82%	-6%
臺中市	74%	84%	40%	79%	70%	9%
彰化縣	34%	47%	6%	41%	58%	-17%
南投縣	64%	81%	16%	73%	63%	10%
雲林縣	71%	80%	5%	76%	68%	8%
嘉義縣	80%	80%	20%	80%	79%	1%
嘉義市	69%	75%	18%	72%	58%	14%
臺南市	79%	83%	32%	81%	74%	7%
高雄市	67%	75%	32%	71%	65%	6%
屏東縣	58%	67%	13%	63%	58%	5%
宜蘭縣	66%	74%	25%	70%	69%	1%
花蓮縣	75%	76%	25%	75%	68%	7%
臺東縣	78%	81%	20%	80%	61%	19%
澎湖縣	20%	22%	3%	21%	4%	17%
金門縣	30%	25%	10%	28%	31%	-4%
連江縣	20%	19%	5%	20%	16%	4%
平均	62%	68%	22%	65%	58%	7%

捌、 結論與建議

一、國道全線交通狀況

(一)全國道交通量：

1.113年連假雙向交通量大致與預測相近，僅第2日交通量低於預期，惟整體趨勢仍與預測相符。假期間雙向交通量為100.0~115.6mvk，平均109.4mvk。南向交通量以首日之61.8mvk最高，北向以收假日之60.9mvk最高，雙向以首日之115.6mvk最高。

2.假期間雙向交通量平均為109.4mvk，較112年(平均108.0mvk)增加1%。

(二)分區交通量部分，前1日及第2日交通量均低於112年同期，其中前一日以中區北向較112年減少3%、第2日中區南向較112年減少24%為最多。首日及收假日交通量均高於112年同期，其中首日以北區南向增加9%、收假日以南區北向增加13%為最多。

(三)113年0-5時交通量首日、收假日高於112年同期，僅第2日較低，係因112年第2日為元旦當日，跨年車流量大所致。

(四)西部國道南向重點壅塞路段：

1.首日南向國1南向楊梅-新竹系統較112年同期增加3%、國1南向彰化系統-埔鹽系統增加6%、國3南向三鶯-關西增加6%，國3南向快官-霧峰減少1%。

2.第2日國1南向楊梅-新竹系統較112年同期減少2%，國3南向快官-霧峰增加4%，其餘路段無壅塞。

3.收假日國1南向楊梅-新竹系統較112年同期增加2%，其餘路段無壅塞。

(五)西部國道北向重點壅塞路段：

1.首日北向無明顯壅塞。

2.第2日國1北向新竹系統-湖口較112年同期減少18%，其餘路段均無明顯壅塞。

3.收假日各路段壅塞程度均較112年同期增加。

(六)壅塞時段路段(格子數)部分：

1.113年首日交通量較112年增加5%，壅塞比例增加88格(+0.6%)。

2.第2日交通量較112年減少10%，壅塞比例減少87格(-0.5%)。

3.收假日交通量較112年增加9%，壅塞比例增加220格(+1.4%)。

4.113年平均壅塞率為1.3%，較112年平均(0.8%)增加0.5%。

(七)使用車輛數：

1.113年連假合計301.2萬輛車使用國道(不分天數)，與112年297.7萬輛車相近。

2.113年連假比較全臺汽車牌照數(112年12月為859.1萬)之占比為35%，與112年連假比較全臺汽車牌照數(112年12月為845.3萬)之占比36%相近。

(八)113年連假期間平均瀏覽量為117.3萬次，為平日(約26.2萬次)之4.5倍，其中單日最高瀏覽量為首日約113.1萬次，約為平日的5倍。

二、國5交通狀況

(一)交通量：

- 1.南向最大量為首日 2.0mvk、北向為收假日 1.7mvk、雙向為首日 3.3mvk。
- 2.雙向交通量平均為 3.0mvk，較 112 年(2.8mvk)增加 8%。

(二)壅塞情形：

- 1.首日國 5 南向壅塞比例較 112 年同期減少 3%，北向無壅塞。
- 2.第 2 日雙向均無壅塞，較 112 年同期明顯改善。
- 3.收假日國 5 南向有無壅塞，收假日北向壅塞程度較 112 年同期增加 16%。
- 4.整體而言，南向首 2 日平均壅塞率為 1.5%，較 112 年 4.5%減少；北向末 2 日平均壅塞率為 15%，較 112 年同期之 14%增加。

三、事故情形

- (一)本次元旦連假平均每日發生 134 件交通事故，較 112 年元旦平均每日件數(138 件)減少 4 件。
- (二)113 年元旦連假總肇事件數及肇事率均較 112 年元旦減少。

四、訂房率

- (一)113 年元旦連假第 1~2 日全區平均訂房率(65%)相較於 112 年(58%)增加 7%。
- (二)東部地區宜花東部分，前 2 日平均訂房率以臺東縣最高達 80%、花蓮縣 76%、宜蘭縣 70%，相較於 112 年臺東縣(61%)增加 19%、花蓮縣(68%)增加 7%、宜蘭縣(69%)增加 1%。