

# 113 年春節連續假期高速公路疏運情形

## 壹、目的

113 年春節連續假期由 113 年 2 月 8 日(週四 小年夜)至 2 月 14 日(週三 初五)，共計 7 天，初一為連假第 3 天。本次國道實施之交通疏導措施包括高乘載管制、匝道封閉、收費措施、開放路肩、匝道儀控...等，以維持國道一定服務水準。

春節期間國道交通量為全年最大量的假期，為因應民眾大量返鄉、探訪親友與南來北往之旅遊需求，並考量 113 年春節假期天數較短，且收假後 2 日即為開學日，預估北返交通量較為集中，爰於節前審慎評估，並研擬調整部分疏導措施，與 112 年春節措施差異部分為：

一、匝道封閉(縮短封閉時段，針對尖峰實施匝道封閉)：

(一)國 1 平鎮系統、埔鹽系統、西螺南入封閉調整：初一至初三國 1 平鎮系統、埔鹽系統南入封閉縮短為 5-12 時；國 1 西螺南入因辦理「國道 1 號西螺穿越橋改建工程」，實施 5-12 時南入封閉。

(二)不實施國 3 名間封閉：初三至初五國 3 名間雙向封閉取消，但封閉南投服務區便道，搭配嚴格匝道儀控，並請地方員警加強控管名間交流道車流。

二、高乘載管制(加強宣導北返避開壅塞時段)：

(一)西部國道北向高乘載調整：初三、初四實施西部國道北向高乘載，因假期較短且鄰近開學日，北返車潮集中，本次於初三即實施西部國道北向高乘載。

(二)國 5 北向高乘載調整：初二至初五國 5 北向實施高乘載管制，本次於初二即實施，並調整時段為 13-18 時。

三、精進式匝道儀控：為紓緩中部地區北向長時段壅塞，針對中、南區屏柵線(國 1 民雄至大林)實施精進式匝道儀控，在其上游路段(國 1 北向台南系統至大林)實施長範圍之區域儀控，確實控管通過屏柵線之交通量。

四、高速公路 1968 App 優化改版：新增背景播放功能，在 App 未關閉下仍可於背景執行方式進行路況播報、時間預測、自訂推播(LBS)播報及收聽警廣。

## 貳、疏運措施研議過程

一、交通特性分析

經檢視近年之春節連續假期，全國道部分，南向交通量集中在初一至初三，初二出現南向最大量，北向集中在初三至初五，初四出現北向最大量，初二或初三出現雙向最大量；國 5 部分，南向交通量集中在小年夜、初一及初二，初一出現南向最大量，北向集中在初二至初五，初五出現北向最大量，初二出現雙向最大量。

二、交通量預測(如表 1)

考量春節具有明顯民俗性，交通需求以過年返鄉及旅遊旅次為主，研判小年夜、除夕以返鄉南向車流為主，初一、初二以返鄉及旅遊南向車流為主，初三、初四以旅遊及收假北向車流為主，初五以收假北向車流為主。

表 1 113 年春節交通量預測(mvk)

日期	交通特性	全國道交通量預測(MVK)	國道 5 號交通量預測(MVK)
2/7(週三) 上班日	通勤、旅遊及 返鄉	南向：58(53~63) 北向：47(42~52) 雙向：105(95~115)	南向：1.7 北向：1.2 雙向：2.9
2/8(週四) 小年夜	返鄉	南向：64(59~69) 北向：43(38~48) 雙向：107(97~117)	南向：1.9 北向：1.0 雙向：2.9
2/9(週五) 除夕	返鄉	南向：55(50~60) 北向：39(34~44) 雙向：94(84~104)	南向：1.8 北向：0.9 雙向：2.7
2/10(週六) 初一	返鄉及旅遊	南向：68(63~73) 北向：54(49~59) 雙向：122(112~132)	南向：2.0(平日 1.5 倍) 北向：1.4 雙向：3.4
2/11(週日) 初二	返鄉及旅遊	南向：70(65~75)(平日 1.5 倍) 北向：65(60~70) 雙向：135(125~145)(平日 1.5 倍)	南向：1.9 北向：1.6 雙向：3.5(平日 1.3 倍)
2/12(週一) 初三	旅遊及收假	南向：65(60~70) 北向：70(65~75) 雙向：135(125~145)(平日 1.5 倍)	南向：1.8 北向：1.6 雙向：3.4
2/13(週二) 初四	旅遊及收假	南向：60(55~65) 北向：73(68~78)(平日 1.6 倍) 雙向：133(123~143)	南向：1.5 北向：1.8 雙向：3.3
2/14(週三) 初五	收假	南向：48(43~53) 北向：67(62~72) 雙向：115(105~125)	南向：1.2 北向：1.9(平日 1.5 倍) 雙向：3.1

備註：1.112年全年平日平均為92mvk(S:46；N:46)，週休平均為104mvk(S:52；N:52)

2.國5部分，112年平日為2.6mvk(S:1.3，N:1.3)；假日為2.9mvk(S:1.5，N:1.4)。

3.交通量單位為百萬延車公里(mvk)。

### 三、疏導措施研議(如表 2)

#### (一)匝道封閉

1. 113 年 2 月 10 日(初一)至 2 月 12 日(初三)，每日 5 至 12 時，封閉國 1 平鎮系統、埔鹽系統、西螺及國 5 石碇、坪林南向入口。石碇南向入口封閉期間，改為大客車專用入口。
2. 113 年 2 月 12 日(初三)至 2 月 14 日(初五)，每日 12 至 24 時，封閉國 1 埔鹽系統、國 3 西濱北向入口；12 至 21 時，封閉國 1 虎尾、仁德北向入口及國 1 王田雙向入口。

#### (二)高乘載管制

1. 113 年 2 月 12 日(初三)、2 月 13 日(初四)，每日 13 至 18 時，國 1 北向下營系統至頭份、國 3 北向官田系統至竹南，各交流道之入口匝道。
2. 113 年 2 月 11 日(初二)至 2 月 14 日(初五)，每日 13 至 18 時，國 5 北向蘇澳、羅東、宜蘭及頭城交流道之入口匝道(結束時間視交通狀況機動調整)。

#### (三)收費措施

1. 單一費率：113 年 2 月 8 日至 113 年 2 月 14 日。
2. 路段差別費率：113 年 2 月 8 日至 113 年 2 月 14 日，國 3「新竹系統至燕巢系統」採單一費率再 8 折收費。
3. 暫停收費：113 年 2 月 8 日至 113 年 2 月 14 日，每日 0 至 5 時暫停收費。

(四)開放路肩：實施常態及連續假期加開路肩，並於假期間視運作狀況機動開放路肩。

(五)匝道儀控：比照歷次連假實施嚴格入口匝道儀控，精進式匝道儀控新增 1 處(國 1 北向台南系統至大林)，共 12 處。

(六)替代道路：本局為分散國道易壅塞路段車流，並區分國道長途(以台 9、台 61、台 63、台 74 接國 4 替代國道)4 條及地區短途(不必上壅塞國道塞車)7 條替代道路。

(七)暫停施工：113 年 2 月 7 日 12 時至 113 年 2 月 14 日 24 時止，本局所轄路段全線暫停施工及例行養護作業(緊急搶修及不影響主線交通之工程除外)。

表 2 113 年春節連續假期國道交通疏導措施一覽表

日期	匝道封閉		高乘載管制		收費措施	開放路肩	替代道路
	南向入口	北向入口	國1、3	國5			
2/7(三) 上班日					-	增開 ③ 南深路出口及南港聯絡道前路肩	-
2/8(四) 小年夜	-						◆ ⑤ 頭城往坪林地區，建議改走 ⑨
2/9(五) 除夕		-	-				◆ ① ③ 新竹往返台南地區，建議改走 ⑥①
2/10(六) 初一	◆ 5-12時				◆ 單一費率 ◆ 差別費率 ③ 新竹系統-燕巢系統單一費率再 8 折收費 ◆ 0-5時暫停收費	增開 ① 南向楊梅-新竹、北向西螺-員林及 ③ 南向大溪-關西、北向香山-新竹系統等易壅塞路段路肩合計33處	◆ ⑥ 南投往返台中地區，建議改走 ⑥③
2/11(日) 初二	① 平鎮系統、埔鹽系統、西螺						◆ ③ 霧峰往返 ① 台中系統 ③ 中港系統 建議改走 ⑦④
2/12(一) 初三	⑤ 石碇、坪林	◆ 12-24時 ① 埔鹽系統 ③ 西濱 ◆ 12-21時 ① 虎尾、仁德；王田(雙向)	◆ 13-18時 ① 下營系統至頭份及 ③ 官田系統至竹南各交流道北向入口匝道	◆ 13-18時 ⑤ 蘇澳、羅東宜蘭、頭城北向			
2/13(二) 初四	-						
2/14(三) 初五							

註1：2/12(一)至2/14(三)，每日12-21時封閉 ③ 南投服務區聯外便道、每日0-24時封閉 ① 西螺北向入口往西螺服務區岔道。  
 註2：假期間將視各交流道行車狀況實施匝道儀控管制並機動調整  
 註3：2/7(三)12時至2/14(三)24時本局所轄路段全線暫停施工及例行養護作業(緊急搶修及不影響主線交通之工程除外)

註 1：假期間國 5 石碇南向及頭城、宜蘭與羅東北向大客車優先通行措施照常實施。

註 2：高乘載管制方向、路段及時段內，除直接銜接國 1 及國 3 之彰化系統交流道以外，各系統交流道及一般交流道均進行管制；高乘載管制路段及時段內，原封閉之交流道入口仍維持封閉。

註 3：國道實施高乘載管制路段及時段內，僅下表列之車輛可駛入，其餘未於表列之車輛一律禁止進入：

國 1	救護車輛(救護車、拖救車、工程救險車、消防車、捐血車、血液運送車等)	警備車
國 3	駕駛或乘客持有記者證之新聞採訪車	大客車
國 5	貼有「高速公路高乘載管制通行證」之車輛	計程車(含多元化計程車)
	乘載 3 人(含)以上(含駕駛及小孩)之小型車	駕駛或乘客持有身心障礙證明之小型車
	駕駛或乘客持有孕婦證明之小型車(同時出示孕婦健康手冊及附照片身分證明)	
國 1	台灣中油、台塑石化運送汽柴油之制式油罐車輛	
國 3	郵局郵務車輛(車身標註中華郵政字樣)	
	地方政府所屬之垃圾車(車身噴繪有縣市政府或鄉鎮市公所字樣)	
國 5	※依雪山隧道禁行大貨車之安全規定，南向大貨車應於石碇交流道(含)以前駛離國 5，北向大貨車應於頭城交流道(含)以前駛離國 5。	

註 4：連假期間實施智慧監控與管理：精進式匝道儀控、多管道發布路況及服務區停車訊息、事故管理。

## 參、交通疏運情形

### 一、全日交通量實際值與預測值比較(如表 3)

113 年春節為 7 天連假，整體而言，連假前 1 日及假期間每日全國道與國 5 交通量皆於預測範圍之內，預測良好。另觀察小年夜、除夕因部分地區有降雨情形，雙向交通量較預測值略低 2~4mvk。

表 3 113 年春節連續假期日交通量實際與預測值比較(單位：mvk)

日期	全國道交通量預測	全國道交通量	國 5 交通量預測	國 5 交通量
2/7(週三) 上班日	南向：58(53~63) 北向：47(42~52) 雙向：105(95~115)	南向：58.7 北向：48.3 雙向：107.0	南向：1.7 北向：1.2 雙向：2.9	南向：1.8 北向：1.3 雙向：3.1
2/8(週四) 小年夜	南向：64(59~69) 北向：43(38~48) 雙向：107(97~117)	南向：61.4 北向：41.5 雙向：102.9	南向：1.9 北向：1.0 雙向：2.9	南向：1.9 北向：1.0 雙向：2.9
2/9(週五) 除夕	南向：55(50~60) 北向：39(34~44) 雙向：94(84~104)	南向：53.3 北向：38.5 雙向：91.8	南向：1.8 北向：0.9 雙向：2.7	南向：1.8 北向：0.9 雙向：2.7
2/10(週六) 初一	南向：68(63~73) 北向：54(49~59) 雙向：122(112~132)	南向：66.9 北向：54.5 雙向：121.5	南向：2.0 北向：1.4 雙向：3.4	南向：2.0 北向：1.4 雙向：3.4
2/11(週日) 初二	南向：70(65~75) 北向：65(60~70) 雙向：135(125~145)	南向：68.0 北向：65.1 雙向：133.1	南向：1.9 北向：1.6 雙向：3.5	南向：2.0 北向：1.5 雙向：3.5
2/12(週一) 初三	南向：65(60~70) 北向：70(65~75) 雙向：135(125~145)	南向：63.5 北向：69.8 雙向：133.3	南向：1.8 北向：1.6 雙向：3.4	南向：1.7 北向：1.7 雙向：3.4
2/13(週二) 初四	南向：60(55~65) 北向：73(68~78) 雙向：133(123~143)	南向：58.3 北向：75.1 雙向：133.4	南向：1.5 北向：1.8 雙向：3.3	南向：1.4 北向：2.0 雙向：3.4
2/14(週三) 初五	南向：48(43~53) 北向：67(62~72) 雙向：115(105~125)	南向：50.3 北向：68.9 雙向：119.2	南向：1.2 北向：1.9 雙向：3.1	南向：1.2 北向：2.1 雙向：3.3

## 二、全國道全日交通量比較(如表 4)

考量假期天數及開學日影響，本次檢討以去(112)年春節(10 天連假，從小年夜放假至初八，距開學 22 天)，以及假期天數、距離開學日相同之 109 年春節(7 天連假，從小年夜放假至初五，距開學 2 天)為比較基準。另因春節期間交通量主要集中於初一至初五，故後續分析比較以初一至初五交通量高峰為主。

113 年春節期間全國道小年夜至除夕雙向約 91.8~102.9 百萬車公里(mvk)，初一至初五約 119.2~133.4mvk，平均為 128.1mvk，為平日年平均(92mvk)的 1.4 倍，其中，南向交通量以初二達 68.0mvk 為最高，北向以初四達 75.1mvk 為最高，雙向以初四達 133.4mvk 為最高，達疫情後新高，約為平日之 1.5 倍。

與 112 年相比，113 年初一至初四交通量較 112 年略增 1~2%，但因假期天數不同，初五交通量較 112 年減少 8%，與 112 年平均之 128.5mvk 相當。與 109 年相比，初一增加 2%，初二至初四增加 5~7%，初五增加 10%，平均而言，較 109 年平均之 121mvk 增加 6%。

表 4 113 年春節連續假期全國道全日交通量比較(單位：mvk)

全國道	假期前 1 日			小年夜			除夕			初一		
	109	112	113	109	112	113	109	112	113	109	112	113
南向	47.0	59.2	58.7	60.3	64.6	61.4	52.8	55.4	53.3	65.9	66.8	66.9
北向	47.0	48.4	48.3	39.8	43.0	41.5	36.8	38.8	38.5	52.8	53.7	54.5
雙向	104.9	107.6	107.0	100.1	107.5	102.9	89.6	94.2	91.8	118.7	120.5	121.5
全國道	初二			初三			初四			初五		
	109	112	113	109	112	113	109	112	113	109	112	113
南向	64.4	68.1	68.0	60.4	63.7	63.5	53.7	60.7	58.3	45.9	58.6	50.3
北向	61.2	63.5	65.1	67.1	66.5	69.8	70.7	69.9	75.1	62.8	70.7	68.9
雙向	125.6	131.6	133.1	127.5	130.2	133.3	124.4	130.6	133.4	108.7	129.3	119.2

三、各區全日交通量比較(如表 5)

因假期天數相同，109 年與 113 年分區交通量與全國道整體趨勢大致相符。但與 112 年相比，因 113 年假期天數較 112 年短，導致 113 年初三、初四北區區內交通量較 112 年增加，中、南區北向交通增加，則有集中北返之趨勢，而初五各區交通量則均有明顯減少，推測係初三、初四北區民眾多改以短途旅遊為主，而中、南地區民眾多提早返回工作地，初五則因收假日致交通量降低。

表 5 113 年春節連續假期各區全日交通量比較(單位：mvk)

全國道分區		假期前 1 日			小年夜			除夕			初一		
		109	112	113	109	112	113	109	112	113	109	112	113
北區	南向	22.6	22.4	21.9	21.0	21.7	20.7	19.0	19.5	19.0	21.6	22.1	22.2
	北向	19.9	19.8	19.4	15.8	16.5	15.9	14.9	15.4	15.4	17.9	18.3	18.4
	雙向	42.4	42.2	41.3	36.8	38.3	36.5	33.9	35.0	34.5	39.5	40.5	40.6
中區	南向	21.1	21.8	21.7	24.4	26.3	25.0	21.3	22.3	21.3	26.0	25.7	25.8
	北向	15.0	15.8	15.8	12.9	14.3	13.7	11.7	12.5	12.3	19.8	19.7	20.1
	雙向	36.1	37.5	37.5	37.3	40.5	38.7	33.0	34.7	33.6	45.8	45.4	46.0
南區	南向	14.3	15.0	15.2	14.9	16.6	15.7	12.5	13.6	13.0	18.3	19.0	18.9
	北向	12.1	12.9	13.1	11.1	12.2	11.9	10.2	10.8	10.8	15.1	15.6	16.0
	雙向	26.4	27.9	28.3	26.0	28.7	27.7	22.7	24.5	23.8	33.4	34.7	34.8
全國道分區		初二			初三			初四			初五		
		109	112	113	109	112	113	109	112	113	109	112	113
北區	南向	21.3	22.4	22.8	20.1	20.1	21.6	19.1	20.3	20.6	16.8	20.5	18.4
	北向	20.4	20.9	21.6	21.7	20.8	22.9	23.8	22.8	25.1	21.4	23.7	23.5
	雙向	41.8	43.3	44.4	41.8	40.9	44.4	42.9	43.1	45.7	38.1	44.2	41.9
中區	南向	24.4	25.8	25.5	22.5	24.1	23.2	19.4	22.4	20.7	16.0	21.2	17.4
	北向	23.1	24.2	24.6	26.3	25.9	26.4	28.0	27.1	28.9	25.0	27.1	27.2
	雙向	47.6	50.0	50.1	48.8	50.0	49.6	47.4	49.4	49.6	40.9	48.3	44.5
南區	南向	18.6	19.9	19.7	17.8	19.5	18.8	15.2	18.0	17.0	13.1	16.9	14.5
	北向	17.6	18.5	19.0	19.1	19.8	20.6	19.0	20.1	21.1	16.5	19.9	18.2
	雙向	36.3	38.4	38.6	36.9	39.4	39.3	34.1	38.1	38.1	29.6	36.8	32.7

四、國 5 全日交通量比較(如表 6)

113 年春節連假小年夜至除夕雙向約 2.7~2.9mvk，初一至初五約 3.3~3.5mvk，平均為 3.4mvk，為平日的 1.3 倍，與 109、112 年同期平均相近，其中，南向交通量以初一、初二達 2.0mvk 為最高，北向以初五達 2.1mvk 為最高，雙向以初二達 3.5mvk 為最高，約為平日之 1.3 倍。

表 6 113 年春節連續假期國 5 全日交通量比較(單位：mvk)

國 5	假期前 1 日			小年夜			除夕			初一		
	109	112	113	109	112	113	109	112	113	109	112	113
南向	1.7	1.7	1.8	1.9	1.9	1.9	1.8	1.8	1.8	2.0	2.0	2.0
北向	1.3	1.2	1.3	1.0	1.0	1.0	0.9	0.9	0.9	1.3	1.4	1.4
雙向	3.0	2.9	3.1	2.9	2.9	2.9	2.6	2.7	2.7	3.4	3.4	3.4
國 5	初二			初三			初四			初五		
	109	112	113	109	112	113	109	112	113	109	112	113
南向	1.9	1.9	2.0	1.7	1.7	1.7	1.3	1.7	1.4	1.2	1.6	1.2
北向	1.6	1.6	1.5	1.7	1.6	1.7	2.0	1.8	2.0	2.0	1.9	2.1
雙向	3.5	3.5	3.5	3.3	3.4	3.4	3.3	3.5	3.4	3.2	3.5	3.3

五、暫停收費時段交通量及佔比(如表 7)

113 年春節連假初一至初五 0-5 時交通量為 9.2~13.7mvk，平均 11.1mvk；112 年春節為 8.8~10.6mvk，平均 9.7mvk；109 年春節為 8.7~11.5mvk，平均 10.3mvk。113 年初一至初五平均較 112 年同期增加 14%，較 109 年同期增加 8%。

占比部分，113 年春節初一至初五 0-5 時全日交通量比例 7.3~11.5%，平均 8.7%；112 年春節比例為 6.7~8.2%，平均 7.6%，109 年春節比例為 6.8~10.4%，平均 8.5%，三年占比大致相近，顯示有一定比例用路人利用夜間免費時段分流。

表 7 113 年春節連續假期深夜 0-5 時交通量(單位：mvk)及佔比(%)

0-5 時	小年夜			除夕			初一			初二		
	109	112	113	109	112	113	109	112	113	109	112	113
交通量	8.8	9.7	9.2	9.1	8.8	7.9	9.5	9.2	9.2	10.2	9.9	9.7
占比(%)	8.8	9.1	9.0	10.1	9.3	8.6	8.0	7.7	7.6	8.1	7.5	7.3
0-5 時	初三			初四			初五					
	109	112	113	109	112	113	109	112	113			
交通量	8.7	8.8	9.8	11.5	10.1	13.0	11.3	10.6	13.7			
占比(%)	6.8	6.7	7.3	9.3	7.7	9.8	10.4	8.2	11.5			



## 肆、交通運作狀況

### 一、每日壅塞情形比較(如表 8)

以時速低於 40 公里路段時段數(路段以國 1、3、5、國 1 高架分向計算，時段以 30 分鐘計算)為分子，以總路段時段數為分母計算壅塞比例。

113 年初一至初五壅塞比例約 1.1~6.4%，平均為 4.0%，整體以北向路段較為壅塞，並集中在初三、初四，整體壅塞比例與 112 年同期平均之 3.8%相當，較 109 年同期平均之 2.6%增加 1.4%。

表 8 113 年春節連續假期壅塞情形比較-時速低於 40 公里路段時段數

國道格子數			小年夜			除夕			初一			初二		
			109	112	113	109	112	113	109	112	113	109	112	113
國 1	南	3600*	49	50	47	10	19	17	111	131	115	134	177	171
	北	3600*	0	1	2	2	0	3	34	64	24	171	194	237
國 3	南	3744*	8	14	19	6	3	5	113	151	139	85	166	173
	北	3744*	0	0	1	0	13	4	4	9	2	114	65	156
國 5	南	288	0	10	0	1	0	1	16	19	12	6	6	0
	北	288	0	0	0	0	0	0	28	9	24	53	42	42
國 1 高架	南	336	0	0	0	0	0	0	8	1	0	2	2	8
	北	384	0	0	0	1	0	0	0	3	0	5	20	16
小計		15984*	57	75	69	20	35	30	314	387	316	570	672	803
比例			0.4%	0.5%	0.4%	0.1%	0.2%	0.2%	2.0%	2.4%	2.0%	3.6%	4.2%	5.0%
國道格子數			初三			初四			初五			初一至初五合計		
			109	112	113	109	112	113	109	112	113	109	112	113
國 1	南	3600*	69	158	106	3	55	34	1	36	1	南向 644	南向 1182	南向 907
	北	3600*	215	299	419	213	241	413	13	235	81			
國 3	南	3744*	71	160	102	3	49	35	0	41	3	北向 1424	北向 1844	北向 2322
	北	3744*	193	173	321	183	162	345	3	161	53			
國 5	南	288	13	4	0	2	6	0	0	8	0	雙向 2068	雙向 3026	雙向 3329
	北	288	61	51	59	90	46	84	44	70	41			
國 1 高架	南	336	7	11	8	0	0	0	0	1	0	雙向 2068	雙向 3026	雙向 3329
	北	384	0	0	5	0	0	0	0	0	0			
小計		15984*	629	856	1020	494	559	911	61	552	179			
比例			4.0%	5.4%	6.4%	3.1%	3.5%	5.7%	0.4%	3.5%	1.1%	2.6%	3.8%	4.0%

註：因國 1 桃園、國 3 高原交流道通車，109 年共 15792 格；112、113 年共 15984 格

## 二、重點壅塞路段壅塞比例

### (一)西部國道南向壅塞比例(如表 9)

小年夜至初二以南向車流為主，小年夜及除夕壅塞程度較 112 年減少或相當；初一、初二西部南向重點路段僅彰化系統至埔鹽系統路段壅塞較 112 年略增 3~6%，其他路段則減少或相當，整體南向重點壅塞路段壅塞比例可控制在 2 成內。

表 9 113 年春節連續假期壅塞情形比較-西部國道南向重點路段壅塞比例

南向重點路段	小年夜			除夕			初一			初二		
	109	112	113	109	112	113	109	112	113	109	112	113
國 1 南向楊梅- 新竹系統	10%	16%	11%	2%	6%	6%	18%	20%	16%	22%	18%	18%
國 1 南向彰化 系統-埔鹽系統	19%	0%	1%	2%	0%	0%	19%	8%	14%	14%	17%	20%
國 3 南向三鶯- 關西	1%	1%	3%	2%	0%	1%	22%	18%	16%	9%	16%	14%
國 3 南向快官- 霧峰	0%	0%	0%	0%	0%	0%	9%	12%	9%	6%	8%	7%
南向重點路段	初三			初四			初五					
	109	112	113	109	112	113	109	112	113			
國 1 南向楊梅- 新竹系統	6%	19%	11%	0%	9%	1%	0%	4%	0%			
國 1 南向彰化 系統-埔鹽系統	6%	3%	11%	0%	8%	3%	0%	4%	0%			
國 3 南向三鶯- 關西	7%	19%	14%	0%	7%	1%	0%	4%	1%			
國 3 南向快官- 霧峰	11%	7%	11%	1%	6%	3%	0%	5%	0%			

(二)西部國道北向壅塞比例(如表 10)

初三至初五以北向車流為主，初三、初四因假期天數較短，且受交通量增加及事故增加影響，西部北向重點路段以國 1 北向南屯-后里、雲林系統-埔鹽系統、國 3 北向關西-大溪、斗六-中興系統路段壅塞情形較 112 年增加較多；初五整體北向重點路段壅塞程度則較 112 年減少，整體北向重點壅塞路段壅塞比例初二、初五可控制在 2 成內，初三、初四則控制在 5 成內。

表 10 113 年春節連續假期壅塞情形比較-西部國道北向重點路段壅塞比例

北向重點路段	小年夜			除夕			初一			初二		
	109	112	113	109	112	113	109	112	113	109	112	113
國 1 北向新竹系統-湖口	0%	0%	0%	0%	0%	0%	0%	2%	0%	6%	21%	14%
國 1 北向南屯-后里	0%	0%	0%	0%	0%	0%	4%	1%	0%	15%	13%	16%
國 1 北向雲林系統-埔鹽系統	0%	0%	0%	0%	0%	0%	0%	1%	0%	11%	6%	10%
國 3 北向關西-大溪	0%	0%	0%	0%	3%	0%	0%	0%	0%	1%	8%	8%
國 3 北向大山-新竹系統	0%	0%	0%	0%	0%	0%	0%	0%	0%	22%	5%	15%
國 3 北向斗六-中興系統	0%	0%	0%	0%	0%	0%	1%	0%	1%	8%	2%	9%
北向重點路段	初三			初四			初五					
	109	112	113	109	112	113	109	112	113			
國 1 北向新竹系統-湖口	9%	31%	36%	13%	33%	48%	0%	34%	1%			
國 1 北向南屯-后里	26%	27%	45%	25%	24%	46%	2%	24%	17%			
國 1 北向雲林系統-埔鹽系統	12%	15%	26%	10%	14%	27%	0%	13%	4%			
國 3 北向關西-大溪	3%	4%	15%	15%	21%	19%	0%	18%	0%			
國 3 北向大山-新竹系統	22%	20%	24%	25%	16%	32%	1%	19%	8%			
國 3 北向斗六-中興系統	10%	6%	13%	7%	7%	16%	0%	7%	3%			

(三)國道 5 號壅塞比例(如表 11)

1.國 5 南向部分：

(1)113 年連假初一至初五國 5 南向南港系統-坪林平均壅塞比例為 1%，較 112 年平均 9%減少 8%；南向尖峰日(初一至初三)平均壅塞比例為 2%，較 112 年平均 10%減少 8%。

(2)本次春節實施初一至初三每日 5-12 時石碇、坪林匝道封閉及搭配精進式匝道儀控管制，整體路況大致正常。

2.國 5 北向部分：

(1)113 年連假初一至初五國 5 北向宜蘭-南港系統平均壅塞比例為 25%，較 112 年平均 22%增加 3%，北向尖峰日(初二至初五)平均壅塞比例為 28%，較 112 年平均 26%增加 2%。

(2)本次春節前因考量假期天數較短，爰規劃初二即實施國 5 北向高乘載，並調整時段為 13-18 時。雖國 5 北向尖峰日(初二至初五)北向交通量較 112 年增加 5%，但在實施高乘載，以及主線、匝道儀控管制搭配多項公共運輸優先通行措施下，整體路況仍與 112 年相當。

表 11 113 年春節連續假期壅塞情形比較-國道 5 號重點路段壅塞比例

國 5 重點路段	小年夜			除夕			初一			初二		
	109	112	113	109	112	113	109	112	113	109	112	113
國 5 南向南港系統-坪林	0%	8%	0%	1%	0%	1%	13%	20%	6%	6%	6%	0%
國 5 北向宜蘭-南港系統	0%	0%	0%	0%	0%	0%	15%	5%	13%	25%	22%	21%
國 5 重點路段	初三			初四			初五					
	109	112	113	109	112	113	109	112	113			
國 5 南向南港系統-坪林	10%	4%	0%	2%	6%	0%	0%	8%	0%			
國 5 北向宜蘭-南港系統	25%	25%	30%	42%	23%	39%	21%	35%	21%			

### 三、高速公路 1968 App 及網站瀏覽量(如表 12)

113 年春節連假初一至初五平均瀏覽量為 330.2 萬次，為平日(45.3 萬次)之 7.3 倍，其中，初四瀏覽量達 448.7 萬次，為平日之 9.9 倍，顯示用路人多能善用科技設施，掌握即時國道路況資訊。

表 12 113 年春節高速公路 1968 App 及網站瀏覽量

1968 資訊	小年夜			除夕			初一			初二		
	109	112	113	109	112	113	109	112	113	109	112	113
網站瀏覽量 (萬次)	16.9	18.8	15.6	11.5	12.0	9.8	25.0	24.0	18.8	41.9	37.7	34.2
App 瀏覽量 (萬次)	44.2	65.7	147.5	29.0	39.9	91	65.3	83.9	176.2	106.8	130.5	301.3
總瀏覽量 (萬次)	61.1	84.6	163.1	40.5	51.9	100.8	90.3	107.9	195.0	148.7	168.2	335.5
下載次數 (次)	3,964	4,112	3,954	4,062	4,139	3,203	7,990	6,963	6,137	8,674	9,148	7,789
國 5 重點路段	初三			初四			初五					
	109	112	113	109	112	113	109	112	113			
網站瀏覽量 (萬次)	45.0	42.1	41.4	45.6	42.1	47.6	25.9	39.8	31.1			
App 瀏覽量 (萬次)	107.9	142.1	364.2	108.9	137.1	401.1	56.8	130.6	235.2			
總瀏覽量 (萬次)	153.0	184.2	405.6	154.5	179.2	448.7	82.7	170.5	266.4			
下載次數 (次)	8,799	9,710	9,222	7,215	9,541	8,024	2,640	10,978	2,866			

### 四、使用國道車輛數(如表 13)

113 年春節 7 天合計共 451 萬輛車使用國道(不分天數)，較 112 年 10 天合計 499.4 萬輛車減少 10%，較 109 年 7 天合計 422.3 萬輛車增加 7%。

113 年春節使用 1、2 天的車輛數較 112 年增加 10~16 萬輛，約增加 1 成；使用 3 天的車輛數減少 3 萬輛，約減少 4%；使用 4 天的車輛數減少 12 萬輛，約減少 2 成；使用 5 天的車輛數減少 15 萬輛，約減少 3.5 成；使用 6 天的車輛數減少 14 萬輛，約減少 5 成；使用 7 天的車輛數減少 10 萬輛，約減少 6 成。推測主要係因假期天數減少 3 天所致，民眾使用國道天數明顯較 112 年長假期更集中於 1~2 天。

表 13 113 年春節連假車輛使用國道天數統計(單位：輛次)

年度	使用天數	小客車	小貨車	大客車	大貨車	聯結車	總計
109 年	1 天	1182211	261607	8825	12824	8481	1473948
	2 天	943643	206641	3797	5012	2766	1161859
	3 天	606292	128048	2484	2876	1562	741262
	4 天	360816	73744	2088	1655	1277	439580
	5 天	190659	37673	1718	1251	1005	232306
	6 天	95024	18127	1784	1248	608	116791
	7 天	45311	8605	1787	1567	485	57755
	不分天數	3423956	734445	22483	26433	16184	4223501
112 年	1 天	1114410	241460	9446	12626	8132	1386074
	2 天	893162	197241	3325	5549	3402	1102679
	3 天	674044	148044	2388	3790	2275	830541
	4 天	503251	108089	1713	2827	1463	617343
	5 天	344217	72660	1471	2165	1173	421686
	6 天	223468	45231	1223	1690	788	272400
	7 天	138655	26864	1002	1195	554	168270
	8 天	82748	15888	882	1091	471	101080
	9 天	48178	8908	699	866	297	58948
	10 天	26802	5469	729	1437	285	34722
	不分天數	4048935	869854	22878	33236	18840	4993743
113 年	1 天	1250261	265590	11071	11897	7744	1546563
	2 天	976325	211292	3491	5077	2650	1198835
	3 天	657941	135993	2125	2953	1651	800663
	4 天	409066	81031	1710	2012	1229	495048
	5 天	222753	42406	1316	1418	731	268624
	6 天	111968	20304	1271	1354	512	135409
	7 天	52296	9552	1066	1884	410	65208
	不分天數	3680610	766168	22050	26595	14927	4510350

## 伍、 事故分析

### 一、事故件數比較(如圖 1)

(一)113 年春節假期平均每日發生 173 件交通事故，較 112 年春節平均每日 140 件增加 43 件，約增加 24%；初一至初五平均肇事件數為 209 件，較 112 年同期平均 197 件增加 12 件，約增加 6%，其中，初三單日 259 件創歷年連續假期事故件數新高，影響國道車流甚鉅。

(二)113 年春節總肇事件數共 1212 件，112 年春節共 1402 件(112 年春節連假共 10 天)；113 年春節總肇事率為 1.45，相較 112 年 1.21 提高。

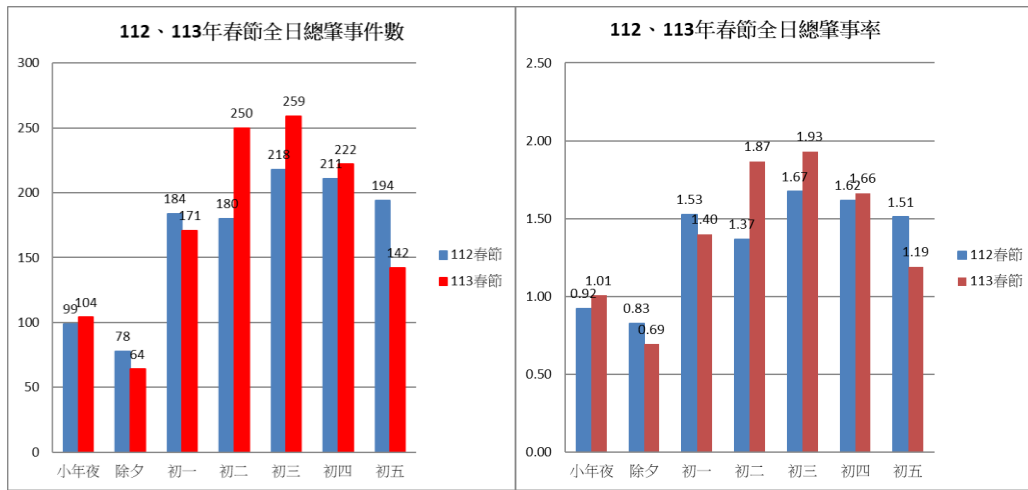


圖 1 113 年春節連假交通事故件數及肇事率

### 二、假期間事故時段分析(如圖 2)

日間尖峰時段事故件數較高，多為財損事故，受傷事故較為分散。

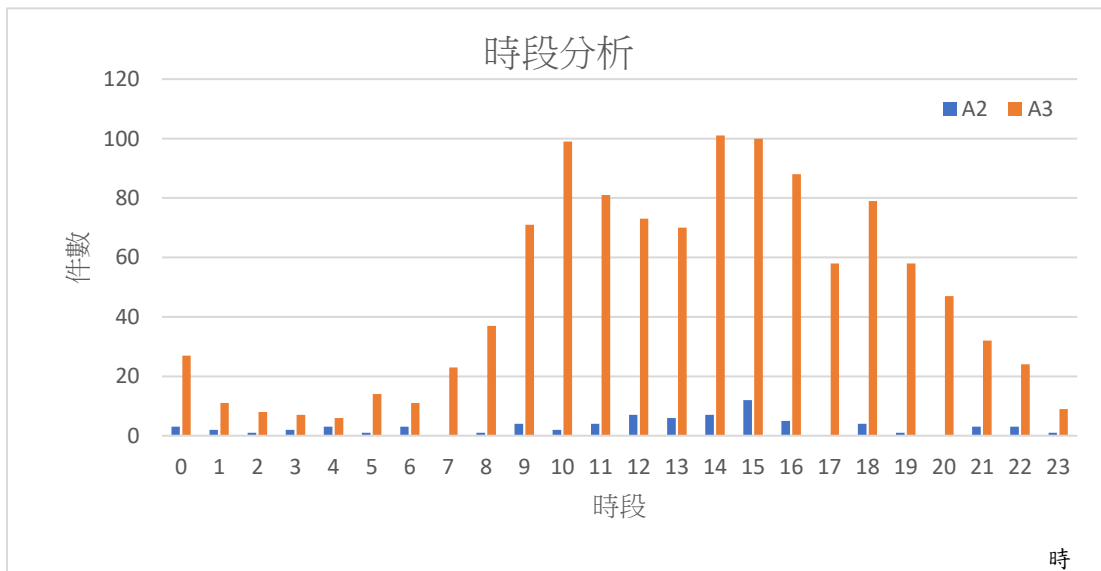


圖 2 113 年春節連假交通事故時段次數統計

### 三、事故車種分析(如圖 3)

經統計連假 7 天事故，肇事車輛以小客車為大宗(87%)，其次為小貨車(8%)。

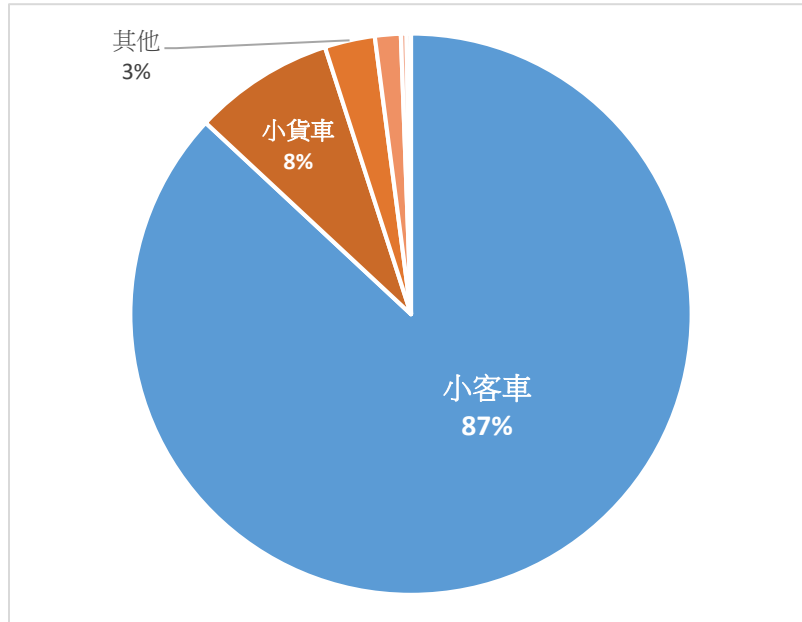


圖 3 113 年春節連假交通事故車種分析

### 四、平均事故處理時間

本次假期平均事故處理時間 13 分(國道平均事故處理時間 25~30 分)。

### 五、肇因分析(如圖 4)

肇事因素以未保持車安全距離最高(47%)，其次是未注意車前狀態(24%)，第三為變換車道或方向不當(12%)。

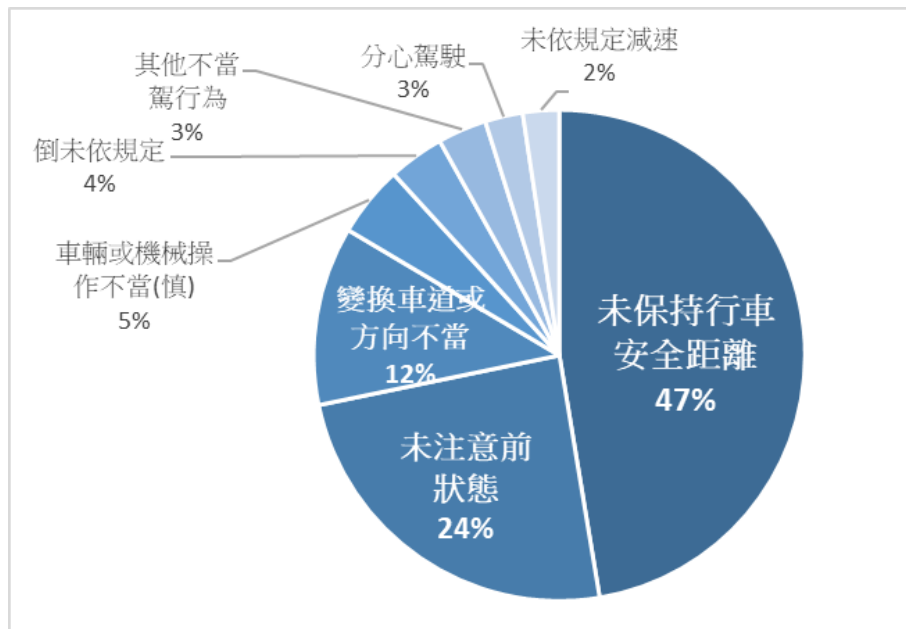


圖 4 113 年春節連假交通事故肇因分析



## 陸、訂房率資料

- 一、觀光局於連假前 15 日(113 年 1 月 22 日)提供訂房率資料如表 14，各日平均訂房率以初二最高(55.98%)，其次初三(52.31%)、初一(49.74%)。
- 二、112 春節假期全臺前 6 日平均訂房率較高的縣市前五名依序為苗栗縣(60.76%)、嘉義縣(57.75%)、南投縣(56.17%)、台中縣(53.84%)、臺南市(52.22%)。
- 三、宜花東部分，宜蘭縣前 6 日平均訂房率 46.55%、花蓮縣 51.41%、台東縣 49.43%，而最高單日訂房率為初二(宜花東 6 至 7 成)，宜花東訂房率與國 5 壅塞程度有一定之因果關係。
- 四、整體而言，以同樣於節前 15 天調查為比較基準，113 年春節連假前 6 日全區平均訂房率(42.94%)較 112 年前 9 日(44.49%)減少約 1.55%，無明顯差異。經觀察，初一至初四為假期間訂房率高峰，與國道交通量尖峰相符，後續將持續收集資料，作為辦理連假疏運作業參考。

表 14 113 年春節連假訂房率

縣市別	小年夜	除夕	初一	初二	初三	初四	初五	前 6 日平均訂房率
基隆市	16.02%	24.42%	34.20%	45.53%	45.89%	29.55%	13.46%	32.60%
新北市	32.15%	54.53%	58.62%	60.88%	56.92%	46.81%	30.42%	51.65%
臺北市	30.50%	46.39%	54.31%	56.00%	51.91%	41.85%	32.92%	46.83%
桃園市	36.81%	47.31%	52.95%	57.94%	55.96%	43.32%	32.19%	49.05%
新竹縣	15.34%	33.45%	43.35%	48.57%	44.85%	35.04%	18.92%	36.77%
新竹市	22.37%	37.38%	44.64%	53.93%	49.09%	34.24%	15.50%	40.28%
苗栗縣	41.88%	52.10%	66.39%	74.39%	69.37%	60.42%	36.81%	60.76%
臺中市	34.31%	52.22%	60.33%	65.66%	62.55%	47.94%	28.30%	53.84%
彰化縣	16.75%	34.61%	45.57%	47.24%	43.00%	26.38%	12.54%	35.59%
南投縣	24.37%	53.65%	66.11%	72.54%	73.42%	46.94%	17.12%	56.17%
雲林縣	23.96%	59.40%	68.38%	75.55%	55.92%	28.77%	16.29%	52.00%
嘉義縣	33.26%	50.91%	65.28%	76.60%	73.18%	47.25%	21.84%	57.75%
嘉義市	28.45%	51.08%	58.91%	63.71%	58.98%	39.28%	26.38%	50.07%
臺南市	36.75%	50.89%	58.42%	65.65%	60.50%	41.08%	27.98%	52.22%
高雄市	28.24%	40.66%	57.25%	59.53%	56.81%	38.64%	24.61%	46.86%

屏東縣	15.56%	30.17%	47.37%	54.12%	50.84%	28.62%	12.85%	37.78%
宜蘭縣	23.42%	41.18%	53.93%	61.47%	59.74%	39.58%	27.37%	46.55%
花蓮縣	29.54%	42.26%	60.26%	68.07%	64.86%	43.44%	25.73%	51.41%
臺東縣	28.94%	44.44%	53.67%	65.33%	61.92%	42.27%	24.23%	49.43%
澎湖縣	3.10%	6.97%	14.00%	16.02%	13.19%	7.04%	2.79%	10.05%
金門縣	9.58%	13.30%	23.84%	30.30%	29.41%	19.39%	9.10%	20.97%
連江縣	1.46%	2.63%	6.58%	12.42%	12.42%	1.46%	1.46%	6.16%
單日平均訂房率	24.22%	39.54%	49.74%	55.98%	52.31%	35.88%	20.86%	42.94%

## 柒、綜合檢討

### 一、結論

#### (一) 國道全線交通狀況：

1. 經查本次春節連假初一至初五國道全線雙向交通量介於 119.2~133.4mvk 之間，平均為 128.1mvk，為年平均平日(92mvk)的 1.4 倍，與 112 年同期平均之 128.5mvk 相當，較 109 年同期平均之 121mvk 增加 6%。其中，南向交通量以初二達 68.0mvk 為最高，北向以初四達 75.1mvk 為最高，雙向以初四達 133.4mvk 為最高，達疫情後新高，約為平日年平均之 1.5 倍。
2. 經觀察分區交通量與全國道整體趨勢，113 年與 112 年因假期天數不同影響，致初三至初五各區趨勢略有不同，推測係初三、初四北區民眾多改以短途旅遊為主，而中、南地區民眾多提早返回工作地，初五則因收假日致交通量降低。
3. 113 年春節連假初一至初五 0-5 時交通量為 9.2~13.7mvk，平均 11.1mvk。113 年平均較 112 年(9.7mvk)增加 14%，較 109 年(10.3mvk)增加 8%，占比部分則大致相近，顯示有一定比例用路人利用夜間免費時段分流。
4. 壅塞時段路段(格子數)部分，初一至初五壅塞比例約 1.1~6.4%，平均為 4.0%，主要集中在初三、初四北向路段，整體壅塞比例與 112 年同期平均之 3.8% 相當，較 109 年同期平均之 2.6% 增加 1.4%。初步研判，整體春節國道疏運情形在假期天數較短(112 年為 10 天假期)，車流較為集中及創疫情後新高，與初二、初三事故件數均創歷年紀錄，初一至初五平均肇事件數較 112 年增加 6% 下，國道壅塞狀況仍與 112 年同期相當，整體疏導措施仍發揮一定成效。
5. 西部國道重點壅塞路段部分，南向部分僅初一、初二彰化路段壅塞較 112 年略增 3~6%，其他路段則減少或相當。北向部分，初三、初四因假期天數較短，且受交通量增加及事故增加影響，以台中、彰化路段壅塞情形較 112 年增加較多。整體南向重點路段尚可控制壅塞比例在 2 成內，北向重點路段初二、初五可控制在 2 成內，初三、初四則控制在 5 成內。另其餘路段及時段均大致正常。
6. 高速公路 1968 App 及網站瀏覽量部分，113 年春節連假初一至初五平均瀏覽量為 330.2 萬次，為平日(45.3 萬次)之 7.3 倍，顯示用路人多能善用科技設施，掌握即時國道路況資訊。
7. 113 年春節 7 天合計共 451 萬輛車使用國道(不分天數)，較 112 年 10 天合計 499.4 萬輛車減少 10%，較 109 年 7 天合計 422.3 萬輛車增加 7%。整體使用 1、2 天的車輛數較 112 年約增加 1 成，其他天數則均有減少，推測係因假期天數減少 3 天所致，民眾使用國道天數較明顯較 112 年長假期更集中於 1~2 天。

#### (二) 國 5 交通狀況：

1. 113 年春節連假小年夜至除夕雙向約 2.7~2.9mvk，初一至初五約 3.3~3.5mvk，平均為 3.4mvk，為平日的 1.3 倍，與 109、112 年同期平均相近。
2. 國 5 南向部分，因實施初一至初三每日 5-12 時石碇、坪林匝道封閉及搭配精進式匝道儀控管制，整體路況大致正常。

3. 國 5 北向部分，於節前因考量假期天數較短，爰規劃初二即實施國 5 北向高乘載，並調整時段為 13-18 時。雖國 5 北向尖峰日(初二至初五)北向交通量較 112 年增加 5%，但在實施高乘載，以及主線、匝道儀控管制搭配多項公共運輸優先通行措施下，整體路況仍與 112 年相當。

(三) 假期間事故分析：

1. 113 年春節假期平均每日發生 173 件交通事故，較 112 年春節平均每日 140 件增加 43 件，約增加 24%。初一至初五平均肇事件數為 209 件，較 112 年同期平均 197 件增加 12 件，約增加 6%。
2. 初二至初四均突破單日 200 件，其中，初三單日 259 件創歷年連續假期事故件數新高。
3. 肇事率部分，113 年春節總肇事率為 1.45，相較 112 年 1.21 提高。
4. 日間尖峰時段事故件數較高，多為財損事故，受傷事故較為分散。
5. 肇事車輛以小客車為大宗(87%)，其次為小貨車(8%)。
6. 本次假期平均事故處理時間 13 分(國道平均事故處理時間 25~30 分)。
7. 肇事因素以未保持車安全距離最高(47%)，其次是未注意車前狀態(24%)，第三為變換車道或方向不當(12%)。

(四) 訂房率分析：

1. 113 年春節連假前 6 日全區平均訂房率(42.94%)相較於 112 年前 9 日(44.49%)減少約 1.55%，無明顯差異。
2. 宜花東部分，宜蘭縣前 6 日平均訂房率 46.55%、花蓮縣 51.41%、台東縣 49.43%，而最高單日訂房率為初二(宜花東 6 至 7 成)。
3. 經觀察，初一至初四為訂房率高峰，與交通量高峰相符，而宜花東訂房率與國 5 壅塞程度有一定之因果關係。

二、建議：

- (一) 113 年春節初一至初五平均肇事件數為 209 件，較 112 年同期平均 197 件增加 12 件，約增加 6%，其中，初二至初四均逾 200 件，初三更達 259 件，創歷年單日事故件數紀錄，影響國道車流甚鉅，後續連假將再加強交通安全宣導。
- (二) 113 年春節多項交通疏導措施更為精準，僅針對最尖峰時段實施必要之控管，開放其他時段供用路人使用，如國 1 平鎮系統、埔鹽系統、西螺南入封閉調整，以及國 3 名間雙向封閉取消；另因假期天數較短，北返較為集中，亦有規劃國 5、西部國道北向高乘載增加 1 天實施。
- (三) 經初步觀察，匝道封閉調整或取消後，該時段路段無明顯差異或壅塞明顯加劇；而西部及國 5 北向高乘載管制增加 1 天實施後，壅塞狀況亦有受到管控，而不致壅塞加劇。建議可持續辦理，後續持續蒐集相關資料，作為後續連假疏運規劃之參考。
- (四) 未來本局將持續利用 ETC 大數據資料並納入氣象、訂房率資料，依據假期特性規劃持續精進相關疏導措施，並持續加強宣導民眾如要開車出門，請善用高速公路 1968 App 查詢路況並多利用替代道路，以維行車安全及順暢。