

113 年清明節連假高速公路疏運情形

壹、目的

113 年清明節為 4 天之連假(113 年 4 月 4 日至 113 年 4 月 7 日)，國道實施之交通疏導措施包括匝道封閉、高乘載管制、收費措施、開放路肩、匝道儀控...等，期能紓緩國道主線壅塞，於連假期間保持一定之服務水準。

113 年清明節連假較 112 年清明節連假相比少 1 天，且清明節為連假首日，故疏導措施稍有不同，差異為首日西部高乘載提早為 5-12 時實施，另本次因 0403 花蓮地震影響，取消原國 5 第 1、2 日南向石碇、坪林匝道封閉及取消第 2-4 日北向高乘載管制。

連假前 1、2 週休亦有疏導措施，因本次無週六補班，故前兩週休皆實施國 5 南向石碇及坪林南入匝道封閉措施，並維持週日國 5 北向高乘載管制措施。

貳、疏運措施研議過程

一、交通特性分析(0403 花蓮地震發生前之預估)

- (一) 113 年清明節連續假期由 113 年 4 月 4 日(週四)至 4 月 7 日(週日)，共計 4 天，清明節為連假第 1 天。
- (二) 本次清明節為民俗性連假，交通需求以掃墓及旅遊旅次為主，研判首日以掃墓及旅遊車流為主，後 3 日則以旅遊、收假車流為主。
- (三) 經統計近幾年清明節連假前 2 個週休之交通量，除 109 年受到新冠肺炎疫情影響外，約較一般週休增加 0~10%，已接近連假規模，顯示民眾有提早掃墓之需求，故將前 2 個週休納入清明節連假疏運計畫。
- (四) 113 年清明節連續假期交通量預測如下表

表 1 113 年清明節連假國道交通量預測

日期	交通特性	全國道交通量預測(MVK)	國道 5 號交通量預測(MVK)
3/23 (週六)	旅遊、掃墓	南向：58(53~63) 北向：54(49~59) 雙向：112(102~122)	南向：1.6 北向：1.4 雙向：3.0
3/24 (週日)	旅遊、掃墓	南向：53(48~58) 北向：58(53~63) 雙向：111(101~121)	南向：1.3 北向：1.5 雙向：2.8
3/30 (週六)	旅遊、掃墓	南向：58(53~63) 北向：54(49~59) 雙向：112(102~122)	南向：1.6 北向：1.4 雙向：3.0

3/31 (週日)	旅遊、掃墓	南向：53(48~58) 北向：58(53~63) 雙向：111(101~121)	南向：1.3 北向：1.5 雙向：2.8
4/3 (週三) 上班日	通勤	南向：62(57~67) 北向：53(48~58) 雙向：115(105~125)	南向：1.8(1.4 倍) 北向：1.2 雙向：3.0(1.2 倍)
4/4 (週四) 清明節	旅遊、返鄉、 掃墓	南向：72(67~77)(1.6 倍) 北向：51(46~56) 雙向：123(113~133) (1.3 倍)	南向：2.2(1.7 倍) 北向：1.1 雙向：3.3(1.3 倍)
4/5 (週五)	旅遊、返鄉	南向：61(56~66) 北向：56(51~61) 雙向：117(107~127)	南向：1.7 北向：1.3 雙向：3.0
4/6 (週六)	旅遊、返回居 住地	南向：55(50~60) 北向：66(61~71) (1.4 倍) 雙向：121(111~131)	南向：1.4 北向：1.5 雙向：2.9
4/7 (週日)	旅遊、返回居 住地	南向：47(42~52) 北向：64(59~69)(1.4 倍) 雙向：111(101~121)	南向：1.0 北向：1.7(1.3 倍) 雙向：2.7

備註：

1. 112 年全年平日平均為 92mvk(S:46；N:46)，週休平均為 104mvk(S:52；N:52)
2. 國 5 部分，112 年平日為 2.6mvk(S:1.3，N:1.3)；假日為 2.9mvk(S:1.5，N:1.4)
3. 交通量單位為百萬延車公里(MVK)

二、疏導措施研議(0403 花蓮地震發生後之措施調整) (如表 2)

為分散清明節連假間交通需求，且因應 0403 花蓮地震影響，本次疏導計畫取消原訂國 5 第 1、2 日南向石碇、坪林匝道封閉及第 2-4 日北向高乘載管制，實際疏運措施如下：

(一) 匝道封閉

1. 113 年 4 月 4 日，5 至 12 時，封閉國 1 平鎮系統、埔鹽系統、西螺南向入口。
2. 113 年 4 月 5 日，5 至 12 時，封閉國 1 埔鹽系統及西螺南向入口。
3. 113 年 4 月 6 日及 7 日，每日 12 至 21 時，封閉國 1 埔鹽系統、虎尾、國 3 西濱北向入口。

(二) 高乘載管制：113 年 4 月 4 日，5 至 12 時，國 1 內湖至頭份(含高架堤頂、環北及機場系統)及國 3 木柵至香山，各交流道之南向入口匝道。

(三) 收費措施

1. 單一費率再 7 折：113 年 3 月 23 日、24 日、30 日及 31 日，計 4 日。
2. 單一費率：113 年 4 月 4 日至 7 日。

3. 暫停收費：113年4月4日至7日，每日0至5時。

(四) 開放路肩

1. 現有開放路肩措施照常實施。
2. 各交控中心視車流狀況實施機動開放路肩。
3. 113年3月23日、24日、30日、31日及4月4日至7日，每日增加或延長開放路肩路段與時段供小型車行駛(實施時段將依需求調整)。
4. 如遇壅塞，員警亦可依據交通狀況機動權宜指揮車輛行駛路肩，並通知交控中心。

(五) 匝道儀控

1. 113年3月23日、24日、30日、31日及4月4日至7日，視高速公路主線交通狀況，採取嚴格之入口匝道儀控管制。
2. 113年3月23日、24日、30日、31日及4月4日至7日，視車流狀況針對12個重點路段實施精進式匝道儀控(國1南向楊梅至新竹、苗栗至豐原、彰化系統至埔鹽系統，北向台南系統至大林、西螺至埔鹽系統、彰化系統至后里、三義至頭屋、台北至大華系統；國3南向土城至大溪、快官至霧峰，北向後龍至西濱、國3雙向往國5及國5南向精進式匝道儀控)；113年4月3日實施國3雙向往國5及國5南向精進式匝道儀控。
3. 北區與中區屏柵線(國1新竹系統至頭份，國3香山至西濱)各路段交通量維持於5,400輛次/小時以下；南區與中區屏柵線(國1民雄至大林，國3古坑至古坑系統)各路段交通量維持於4,200(北返日期重點時段調整為3,800)輛次/小時以下，適時透過上游匝道儀控進行控管。
4. 國道5號疏導措施執行細節另依計畫辦理。

(六) 暫停施工：113年3月23日、24日、30日及31日全日與4月3日12時至4月7日24時止，本局所轄路段全線暫停施工及例行養護作業(緊急搶修及不影響主線交通之工程除外)。

表 2 113 年清明節連續假期國道交通疏導措施一覽表

日期	匝道封閉		高乘載管制		收費措施	開放路肩	替代道路
	南向入口	北向入口	國1、3	國5			
4/3(三) 上班日	-	-	-	-	-	機動增加開放路肩	
4/4(四) 清明節	◆ 5-12時 ①平鎮系統、 埔鹽系統、 西螺	-	◆ 5-12時 ①內湖至頭份(含高 架堤頂、環北及機場 系統)及③木柵至香 山等路段之各交流道 南向入口匝道	-	◆ 單一費率 ◆ 0-5時暫停 收費	增開①南向 楊梅-新竹、 北向西螺-員 林及 ③南向大溪- 關西、北向 香山-新竹系 統等易壅塞 路段路肩， 合計32處	◆ ⑤頭城往坪林 地區，建議改 走⑨
4/5(五)	◆ 5-12時 ①埔鹽系統、 西螺	-	-	-			◆ ①③新竹往 返台南地區， 建議改走⑥①
4/6(六)	-	◆ 12-21時 ①埔鹽系統、 虎尾	-	-			◆ ⑥南投往返台 中地區，建議 改走⑥③
4/7(日)	-	③西濱	-	-			◆ ③霧峰往返 ①台中系統、 ③中港系統、 建議改走⑦④
註1: 4/6、4/7，每日12-21時封閉國3南投服務區聯外便道，每日0-24時封閉國1西螺北向入口往西螺服務區岔道。 註2: 假期間將視各交流道行車狀況實施匝道儀控管制並機動調整 註2: 3/23、24、30及31全日與4/3(三)12時至4/7(日)24時止，本局所轄路段全線暫停施工及例行養護作業(緊急搶修及不影響主線交通之工程除外)。							

註 1：因 0403 花蓮地震因素，取消 4/4、4/5 國 5 坪林、石碇南向封閉措施及 4/5、4/6、4/7 國 5 北向高乘載管制。

註 2：假期間國 5 石碇南向及頭城、宜蘭與羅東北向大客車優先通行措施照常實施。

註 3：高乘載管制方向、路段及時段內，除直接銜接國 1 及國 3 之新竹系統交流道以外，各系統交流道及一般交流道均進行管制；高乘載管制路段及時段內，原封閉之交流道入口仍維持封閉。

註 4：國道實施高乘載管制路段及時段內，僅下表列之車輛可駛入，其餘未於表列之車輛一律禁止進入：

國 1	救護車輛（救護車、拖救車、工程救險車、消防車、捐血車、血液運送車等）	警備車
國 3	駕駛或乘客持有記者證之新聞採訪車	大客車
國 5	貼有「高速公路高乘載管制通行證」之車輛	計程車(含多元化計程車)
	乘載 3 人（含）以上（含駕駛及小孩）之小型車	駕駛或乘客持有身心障礙證明之小型車
	駕駛或乘客持有孕婦證明之小型車(同時出示孕婦健康手冊及附照片身分證明)	
國 1	台灣中油、台塑石化運送汽柴油之制式油罐車輛	
國 3	郵局郵務車輛（車身標註中華郵政字樣）	
	地方政府所屬之垃圾車（車身噴繪有縣市政府或鄉鎮市公所字樣）	
國 5	※依雪山隧道禁行大貨車之安全規定，南向大貨車應於石碇交流道（含）以前駛離國 5，北向大貨車應於頭城交流道（含）以前駛離國 5。	

註 5：連假期間實施智慧監控與管理：精進式匝道儀控、多管道發布路況訊息、發布服務區停車訊息及事故管理。

參、連假前 1、2 週休疏運情形

一、全日交通量(mvk)比較(如表 3、4)

- (一) 前 2 週六雙向交通量為 116.0mvk，較 112 年同期增加 3%、較 110 增加 4%；週日達 110.2mvk，與 112 年相近、較 110 年增加 6%。前 1 週六雙向為 110.9mvk，較 110 年略減 1%；週日為 106.3mvk，較 112 年增加 3%、較 110 年減少 4%。
- (二) 國 5 交通量前 2 週六較 112 年增加 3%、與 110 年相近；週日較 112 年、110 年增加 4%。前 1 週六較 110 減少 3%；週日與 112 年相近、較 110 年減少 4%。
- (三) 全國道前 2 個週休整體平均為 110.9mvk，較 112 年(108.8mvk)、110 年(109.7mvk)略增。國 5 交通量前 2 個週休整體平均為 3.0mvk，較 112 年(2.8mvk)略增、與 110 年(3.0mvk)相近。

表 3 113 年清明節連假前 2 週休國道交通量

全國道 (mvk)	前 2 週六			前 2 週日			前 1 週六			前 1 週日		
	110 年	112 年	113 年	110 年	112 年	113 年	110 年	112 年	113 年	110 年	112 年	113 年
南向	57.2	58.2	60.2	49.5	52.7	52.0	58.3	-	57.3	52.7	50.2	50.8
北向	54.1	54.7	55.8	54.6	57.7	58.2	54.3	-	53.6	58.0	52.9	55.5
雙向	111.3	112.9	116.0	104.1	110.4	110.2	112.5	-	110.9	110.7	103.1	106.3

表 4 113 年清明節連假前 2 週休國 5 交通量

國 5 (mvk)	前 2 週六			前 2 週日			前 1 週六			前 1 週日		
	110 年	112 年	113 年	110 年	112 年	113 年	110 年	112 年	113 年	110 年	112 年	113 年
南向	1.7	1.7	1.7	1.2	1.2	1.3	1.7	-	1.7	1.3	1.3	1.2
北向	1.5	1.4	1.5	1.5	1.5	1.5	1.5	-	1.4	1.5	1.4	1.5
雙向	3.2	3.1	3.2	2.7	2.7	2.8	3.2	-	3.1	2.8	2.7	2.7

二、重點壅塞路段壅塞比例比較

(一)西部國道南向(如表 5)

1. 113 年前 2 週六壅塞比例較 110、112 年增加，其中楊梅-新竹系統路段 20%(較 112 年增 4%、較 110 年增 9%)、彰化系統-埔鹽系統路段 21%(較 112 年增 8%、較 110 年增 4%)。113 年前 2 週日各路段壅塞比例與 110、112 年差異不大，除國 3 南向快官-霧峰增加 2%，其餘無壅塞。
2. 113 年前 1 週六與 110 年路段壅塞比例差異不大。113 年前 1 週日與 112 年及 110 年路段壅塞比例差異不大。

表 5 113 年清明節連假前 2 週休西部國道南向重點路段壅塞率比較

路段	前 2 週六			前 2 週日			前 1 週六			前 1 週日		
	110 年	112 年	113 年	110 年	112 年	113 年	110 年	112 年	113 年	110 年	112 年	113 年
國 1 南向楊梅-新竹系統	11%	16%	20%	0%	0%	0%	14%	-	13%	0%	2%	0%
國 1 南向彰化系統-埔鹽系統	17%	13%	21%	0%	0%	0%	14%	-	15%	0%	0%	0%
國 3 南向三鶯-關西	11%	14%	16%	0%	0%	0%	13%	-	12%	0%	3%	0%
國 3 南向快官-霧峰	11%	8%	12%	0%	0%	2%	6%	-	8%	3%	3%	1%

(二)西部國道北向(如表 6)

1. 113 年前 2 週六除新竹系統-湖口路段壅塞比例 27%(主要受車多及事故影響)，其餘各路段壅塞比例差異不大。113 年前 2 週日國 3 北向大山-新竹系統壅塞比例增加 9%，其他路段差異較小。
2. 113 年前 1 週六路段壅塞比例差異不大。113 年前 1 週日新竹系統-湖口路段較 112 年增加 18%、較 110 年減少 3%，另南屯-后里路段較 112 年、110 年增加 9%，大山-新竹系統路段較 112 年增加 8%、較 110 年減少 5%，其他路段差異較小。

表 6 113 年清明節連假前 2 週休西部國道北向重點路段壅塞率比較

路段	前 2 週六			前 2 週日			前 1 週六			前 1 週日		
	110 年	112 年	113 年	110 年	112 年	113 年	110 年	112 年	113 年	110 年	112 年	113 年
國 1 北向新竹系統-湖口	4%	4%	27%	30%	27%	28%	6%	-	5%	31%	10%	28%
國 1 北向南屯-后里	0%	0%	0%	0%	3%	6%	0%	-	0%	6%	6%	15%
國 1 北向雲林系統-埔鹽系統	0%	0%	6%	6%	2%	9%	5%	-	1%	7%	3%	7%
國 3 北向大山-新竹系統	0%	0%	0%	5%	6%	15%	0%	-	0%	18%	5%	13%
國 3 北向斗六-中興系統	0%	0%	4%	1%	6%	10%	0%	-	0%	3%	1%	7%

(三)國 5 雙向(如表 7)

1. 113 年前 2 週六南向壅塞比例為 0%(國 5 南向 5-12 時實施匝道封閉)，週日北向則較 112 年增加 8%、較 110 年增加 4%。
2. 113 年前 1 週六南向壅塞比例為 0%(國 5 南向 5-12 時實施匝道封閉)，週日北向與 112 年相近、較 110 年減少 13%。

表 7 113 年清明節連假前 2 週休國 5 北向重點路段壅塞率比較

路段	前 2 週六			前 2 週日			前 1 週六			前 1 週日		
	110 年	112 年	113 年	110 年	112 年	113 年	110 年	112 年	113 年	110 年	112 年	113 年
國 5 南向南港系統-坪林	3%	19%	0%	0%	0%	0%	5%	-	0%	0%	0%	0%
國 5 北向宜蘭-南港系統	17%	8%	11%	19%	15%	23%	16%	-	8%	26%	13%	13%

三、每日壅塞情形比較(如表 8)

113 年前 2 週六壅塞比例較 112 年增 1.0%、較 110 年增 1.2%，前 2 週日較 112 年增 0.4%、較 110 年增 0.5%。前 1 週六壅塞比例較 110 年減少 0.4%，前 1 週日較 112 年增 1.2%、與 110 年相近。

113 年整體前 2 個週休平均為 2.0%，較 112 年增 0.6%、較 110 年增 0.3%。

表 8 113 年清明節連假國道壅塞比例

	國道 格子數	前 2 週六			前 2 週日			前 1 週六			前 1 週日			平均			
		110 年	112 年	113 年	110 年	112 年	113 年	110 年	112 年	113 年	110 年	112 年	113 年	110 年	112 年	113 年	
國 1	南	3,552	81	117	141	16	16	7	87	-	85	19	16	41	南向 382 北向 678 雙向 1060	南向 96 北向 126 雙向 222	南向 522 北向 773 雙向 1295
	北	3,552	35	56	102	90	81	120	62	-	29	114	53	142			
國 3	南	3,744*	83	75	127	0	9	9	67	-	69	11	16	13			
	北	3,744*	27	5	56	53	84	106	7	-	2	116	29	106			
國 5	南	288	3	25	0	0	0	0	5	-	0	0	0	0			
	北	288	36	16	22	42	29	47	34	-	16	61	25	25			
國 1 高	南	336	3	3	9	0	10	3	3	-	6	4	0	12			
	北	336	1	0	0	0	0	0	0	-	0	0	0	0			
每日 小計	15,744/ 15,984	269	297	457	201	229	292	265	-	207	325	139	339				
比例		1.7%	1.9%	2.9%	1.3%	1.4%	1.8%	1.7%	-	1.3%	2.1%	0.9%	2.1%	1.7%	1.4%	2.0%	

肆、連假全國道疏運情形

一、全日交通量(mvk)實際與預測值比較(如表 9)

(一)全國道交通量：前 1 日及假期間每日交通量均介於預測值之內，假期間雙向交通量為 106.8~123.1mvk，平均為 114.6mvk。南向交通量以首日之 69.6mvk 最高，北向以第 3 日之 63.5mvk 最高，雙向以首日之 123.1mvk 最高。

(二)國 5 交通量：因 0403 花蓮地震影響，交通量較預測值降低，假期間雙向交通量為 2.1~2.8mvk，平均為 2.6mvk。

表 9 113 年清明節連假交通量實際與預測值比較(mvk)

日期	全國道交通量預測	全國道交通量	國 5 交通量預測	國 5 交通量
4/3 (週三) 上班日	南向：62(57~67) 北向：53(48~58) 雙向：115(105~125)	南向：62.0 北向：52.3 雙向：114.3	南向：1.8 北向：1.2 雙向：3.0	南向：1.6 北向：1.2 雙向：2.8
4/4 (週四) 清明節	南向：72(67~77) 北向：51(46~56) 雙向：123(113~133)	南向：69.6 北向：53.5 雙向：123.1	南向：2.2 北向：1.1 雙向：3.3	南向：1.6 北向：1.2 雙向：2.8

4/5 (週五)	南向：61(56~66) 北向：56(51~61) 雙向：117(107~127)	南向：55.2 北向：57.8 雙向：113.0	南向：1.7 北向：1.3 雙向：3.0	南向：1.4 北向：1.4 雙向：2.8
4/6 (週六)	南向：55(50~60) 北向：66(61~71) 雙向：121(111~131)	南向：52.0 北向：63.5 雙向：115.5	南向：1.4 北向：1.5 雙向：2.9	南向：1.1 北向：1.4 雙向：2.5
4/7 (週日)	南向：47(42~52) 北向：64(59~69) 雙向：111(101~121)	南向：46.3 北向：60.5 雙向：106.8	南向：1.0 北向：1.7 雙向：2.7	南向：0.9 北向：1.2 雙向：2.1

二、全國道交通量(mvk)比較(如表 10)

(一)前 1 日全國道雙向交通量為 114.3mvk，與 112 年同期相近。

(二)假期間南向最大量為首日 69.6mvk、北向為第 3 日 63.5mvk、雙向為首日 123.1mvk。

(三)113 年雙向交通量平均 114.6mvk，較 112 年(平均 118.8mvk)減少 4%、較 110 年(平均 115.5mvk)減少 1%。

表 10 113 年清明節連假全國道交通量比較(mvk)

全國道 (MVK)	前一日			首日			第 2 日			第 3 日			第 4 日			第 5 日
	110	112	113	110	112	113	110	112	113	110	112	113	110	112	113	112
南向	59.9	62.4	62.0	67.8	69.3	69.6	61.1	65.1	55.2	54.7	60.2	52.0	45.1	52.2	46.3	46.6
北向	50.9	52.7	52.3	50.8	52.4	53.5	55.7	59.6	57.8	62.8	63.8	63.5	64.1	64.3	60.5	60.4
雙向	110.8	115.0	114.3	118.6	121.7	123.1	116.9	124.7	113.0	117.5	124.0	115.5	109.1	116.5	106.8	107.0

三、全國道分區交通量(mvk)比較：

(一)各分區雙向交通量(如表 11)

1. 前一日北區較 112、110 年減少；中、南區較 112、110 年增加。
2. 首日北、中區較 112、110 年增加；南區較 112 年減少、較 110 年增加。
3. 第 2 日各區皆較 112、110 年減少。
4. 第 3 日各區皆較 112、110 年減少。
5. 第 4 日北、中區較 112、110 年減少，南區較 112 年減少、較 110 年增加。

表 11 113 年清明節連假全國道分區雙向交通量(mvk)

雙向	前一日			首日			第 2 日			第 3 日			第 4 日			第 5 日
	110	112	113	110	112	113	110	112	113	110	112	113	110	112	113	112
北區	44.1	45.2	43.6	41.3	41.6	41.8	42.0	44.0	40.0	41.7	43.8	40.2	39.1	41.6	36.7	39.0
中區	38.4	40.0	40.2	43.9	44.6	46.6	42.9	46.0	41.7	42.7	45.7	42.4	40.1	42.7	39.4	38.8
南區	28.3	29.9	30.4	33.4	35.4	34.7	31.9	34.6	31.4	33.1	34.5	32.8	30.0	32.2	30.7	29.2

(二)各分區南北向交通量(如表 12)

1. 前一日北區南向較 112、110 年減少；中、南區南向較 112、110 年增加。
2. 首日北、南區南向較 112 年減少，中區則增加；北區南向較 110 年減少，中、南區則增加。
3. 第 2 日各區南向較 112、110 年減少。
4. 第 3 日中、南區北向較 112、110 年增加；北區北向較 112、110 年減少。
5. 第 4 日北、中區北向較 112、110 年減少；南區北向較 112 年減少、較 110 年增加。

表 12 113 年清明節連假全國道分區南北向交通量(mvk)

全國道分區(mvk)		前一日			首日			第 2 日			第 3 日			第 4 日			第 5 日
		110	112	113	110	112	113	110	112	113	110	112	113	110	112	113	112
北區	南向	23.3	23.9	23.1	22.3	22.5	22.2	21.9	22.8	19.8	20.2	21.6	18.9	17.0	19.5	16.7	17.8
	北向	20.8	21.3	20.5	19.0	19.1	19.6	20.1	21.2	20.1	21.5	22.1	21.3	22.1	22.0	20.0	21.2
中區	南向	21.7	22.7	22.9	26.6	26.8	27.7	23.1	24.4	20.0	19.4	22.0	18.3	14.9	18.4	15.8	15.6
	北向	16.7	17.3	17.4	17.3	17.8	18.9	19.9	21.6	21.7	23.3	23.7	24.1	25.2	24.3	23.6	23.3
南區	南向	14.9	15.8	16.0	18.9	20.0	19.8	16.1	17.9	15.4	15.2	16.6	14.8	13.2	14.2	13.8	13.2
	北向	13.5	14.1	14.5	14.5	15.5	15.0	15.8	16.8	16.0	18.0	17.9	18.1	16.8	17.9	16.9	16.0

四、暫停收費時段交通量(mvk)及占比(如表 13)

113 年清明節連假 0-5 時交通量介於 5.1~14.5mvk 之間，占全日交通量比例介於 4.5%~11.8%之間

表 13 113 年清明節連假暫停收費時段交通量(mvk)及占比比較

0-5 時	第 1 日			第 2 日			第 3 日			第 4 日			第 5 日
	110	112	113	110	112	113	110	112	113	110	112	113	112
交通量	10.9	12.3	14.5	6.4	7.4	5.1	6.3	6.6	6.4	9.3	7.3	7.9	8.1
占比	9.2%	10.1%	11.8%	5.5%	6.0%	4.5%	5.4%	5.3%	5.5%	8.5%	6.2%	7.4%	7.6%

伍、連假全國道交通運作狀況

一、重點壅塞路段壅塞比例

(一)南向(如表 14)

1. 首日南向楊梅-新竹系統、彰化系統-埔鹽系統、三鶯-關西路段壅塞程度較 112、110 年增加，以國 1 南向楊梅-新竹系統增加較多。
2. 第 2 日南向皆較 112 年、110 年減少，以楊梅-新竹系統、三鶯-關西路段減少較多。
3. 第 3 日無明顯壅塞情形。
4. 第 4 日無明顯壅塞情形。

表 14 113 年清明節連假期間南向重點壅塞路段壅塞比例

路段	首日			第 2 日			第 3 日			第 4 日			第 5 日
	110	112	113	110	112	113	110	112	113	110	112	113	112
國 1 南下楊梅-新竹系統	16%	37%	53%	9%	18%	5%	0%	6%	0%	0%	0%	0%	0%
國 1 南下彰化系統-埔鹽系統	20%	16%	30%	0%	3%	0%	2%	5%	0%	0%	0%	0%	0%
國 3 南下三鶯-關西	7%	23%	24%	5%	16%	2%	0%	3%	0%	0%	0%	0%	0%
國 3 南下快官-霧峰	9%	8%	5%	1%	8%	4%	0%	6%	0%	0%	0%	0%	0%

(二)北向(如表 15)：

1. 首日北向各路段壅塞與 112、110 年相近，各路段壅塞率均低於 5%。
2. 第 2 日以新竹系統-湖口路段較 112 年、110 年增加，其餘相近。
3. 第 3 日北向新竹系統-湖口、南屯-后里、大山-新竹系統路段較 112 年增加、較 110 年減少。
4. 第 4 日北向新竹系統-湖口路段減少較多，其餘相近。

表 15 113 年清明節連假國道北向重點壅塞路段壅塞比例

路段	首日			第 2 日			第 3 日			第 4 日			第 5 日
	110	112	113	110	112	113	110	112	113	110	112	113	112
國 1 北上新竹系統-湖口	0%	0%	0%	1%	5%	15%	38%	24%	33%	0%	15%	3%	18%
國 1 北上南屯-后里	4%	0%	0%	0%	3%	1%	29%	6%	17%	3%	5%	2%	5%
國 1 北上雲林系統-埔鹽系統	0%	1%	1%	1%	0%	4%	23%	7%	2%	4%	3%	1%	6%
國 3 北上大山-新竹系統	0%	0%	0%	0%	1%	0%	18%	3%	16%	4%	0%	0%	10%
國 3 北上斗六-中興系統	0%	0%	0%	1%	1%	1%	6%	2%	0%	0%	2%	0%	1%

二、每日壅塞比例比較(如表 16)

- (一)113 年首日壅塞比例較 112 年增加 1.6%、較 110 年增加 3.2%，國 1 南向增加較多。
- (二)113 年第 2 日壅塞比例較 112 年減少 1.4%、較 110 年減少 0.3%，國 1 南向減少較多。
- (三)113 年第 3 日壅塞比例較 112 年減少 0.3%、較 110 年減少 1.9%，國 1 南向減少較多。
- (四)113 年第 4 日壅塞比例較 112 年減少 1.1%、較 110 年減少 0.3%，國 1、國 3 皆減少。
- (五)113 年每日壅塞比例介於 0.1~5.2%，平均為 2.0%，與 112 年同期平均(2.0%)相近。

表 16 113 年清明節連假國道壅塞比例

	國道 格子數	首日			第 2 日			第 3 日			第 4 日			第 5 日	平均(4/5/4 天)			
		110	112	113	110	112	113	110	112	113	110	112	113	112	110	112	113	
國 1	南	3552/3600	122	250	370	37	95	14	62	41	2	3	32	0	1	南向	南向	南向
	北	3552/3600	65	48	95	41	92	63	266	130	138	20	60	15	72			
國 3	南	3696/3744	89	239	333	34	84	14	0	30	3	0	0	0	0	南向	南向	南向
	北	3696/3744	15	15	8	3	24	23	178	61	110	16	33	0	56			
國 5	南	288	18	18	3	0	12	0	0	6	0	0	0	0	0	南向	南向	南向
	北	288	0	0	0	33	19	0	61	45	28	31	61	2	23			
國 1 高架	南	336	1	7	14	0	1	0	0	0	0	0	0	0	0	南向	南向	南向
	北	384	10	2	1	5	12	0	0	20	0	0	0	0	0			
每日小計	15792/ 15984	320	579	824	153	339	114	567	333	281	70	186	17	152				
比例		2.0%	3.6%	5.2%	1.0%	2.1%	0.7%	3.7%	2.1%	1.8%	0.4%	1.2%	0.1%	1.0%	1.8%	2.0%	2.0%	

三、使用國道車輛數(表 17)

(一)113 年連假合計 347.6 萬輛車使用國道(不分天數)，較 112 年 391.3 萬輛車減少 11%、較 110 年 356.2 萬輛車減少 2%。

(二)113 年連假只使用 1 天的車輛數較 112 年增加 4.1 萬輛、使用 2~4 天較 112 年減少 8.9~12.8 萬輛；另使用 1 天的車輛數較 110 年減少 5.4 萬輛，使用 2 天較 110 年減少 4.7 萬輛，另使用 3~4 天則與 110 年相近。推測受假期天數影響，故車輛使用天數變化不同，整體上 113 年使用國道車輛變化與 110 年較相近。

表 17 清明節連假車輛使用(萬輛)國道天數統計

年度	使用天數	小客車	小貨車	大客車	大貨車	聯結車	總計
113 年	1 天	133.3	31.5	0.9	1.7	1.1	168.4
	2 天	83.8	19.6	0.4	0.9	0.6	105.4
	3 天	40.8	9.4	0.3	0.6	0.4	51.5
	4 天	17.3	4.1	0.3	0.4	0.2	22.2
	不分天數	275.2	64.6	1.9	3.7	2.3	347.6
112 年	1 天	129.7	30.8	1.0	1.7	1.1	164.3
	2 天	91.2	21.3	0.4	0.9	0.6	114.4
	3 天	51.0	11.9	0.3	0.7	0.5	64.3
	4 天	25.9	6.2	0.2	0.4	0.3	33.1
	5 天	11.6	2.9	0.2	0.3	0.2	15.2
	不分天數	309.4	73.1	2.1	4.1	2.7	391.3
110 年	1 天	137.1	32.0	1.4	2.0	1.4	173.9
	2 天	87.2	20.7	0.4	1.1	0.8	110.1
	3 天	40.4	9.7	0.3	0.7	0.5	51.6
	4 天	15.9	3.8	0.3	0.4	0.2	20.6
	不分天數	280.6	66.2	2.3	4.1	3.0	356.2

四、高速公路 1968App 及網站瀏覽量(如表 18)

113 年清明假期間平均 APP 瀏覽量為 144.5 萬次，為平日(約 45.3 萬次)之 3.2 倍。

表 18 113 年清明節連假高速公路 1968App 及網站瀏覽量

1968 資訊	首日			第 2 日			第 3 日			第 4 日			第 5 日
	110	112	113	110	112	113	110	112	113	110	112	113	112
網站瀏覽量 (萬次)	25.7	20.2	28.0	16.0	17.7	12.7	30.6	16.7	12.7	20.9	17.6	13.2	16.8
App 瀏覽量 (萬次)	92.3	107.6	265.8	56.8	85.8	118.3	102.7	81.3	147.9	62.3	86.7	107.5	78.0

總瀏覽量 (萬次)	118.0	127.8	293.7	72.8	103.5	131.0	133.3	98.0	160.6	83.1	104.3	120.7	94.8
下載次數 (次)	4515	4505	3775	3349	3396	2822	5387	3264	1770	2217	3304	1627	2099

註:因應 Google 統計軟體修正演算法，本局 1968App 配合於 112 年 7 月調整為新數據統計。

陸、國 5 交通疏導狀況

一、國 5 交通量(mvk)(如表 19)

受 0403 花蓮地震影響，南向最大量為首日 1.6mvk、北向為第 3 日 1.4mvk、雙向為首日 2.8mvk，113 年平均 2.6mvk，較 112 年(平均 3.2mvk)減少 19%。

表 19 113 年清明節連假國 5 交通量(mvk)

國 5 (MVK)	前一日			首日			第 2 日			第 3 日			第 4 日			第 5 日
	110	112	113	110	112	113	110	112	113	110	112	113	110	112	113	112
南向	1.8	1.9	1.6	2.2	2.3	1.6	1.7	1.9	1.4	1.3	1.7	1.1	1.0	1.3	0.9	1.1
北向	1.3	1.3	1.2	1.2	1.1	1.2	1.4	1.5	1.4	1.6	1.6	1.4	1.9	1.8	1.2	1.9
雙向	3.1	3.2	2.8	3.4	3.4	2.8	3.2	3.4	2.8	2.9	3.3	2.5	2.9	3.1	2.1	3.0

二、國 5 重點壅塞路段壅塞比例(如表 20)

(一)受 0403 花蓮地震影響，首日國 5 南向壅塞率較 112、110 年減少，北向無壅塞。

(二)第 2 日雙向均無壅塞情形。

(三)第 3 日國 5 南向無壅塞，北向較 112 年、110 年減少。

(四)第 4 日國 5 南向無壅塞，北向大量減少。

表 20 113 年清明節連假國道 5 號重點壅塞路段壅塞比例

路段	首日			第 2 日			第 3 日			第 4 日			第 5 日
	110	112	113	110	112	113	110	112	113	110	112	113	112
國 5 南向南港系統-坪林	13%	13%	2%	0%	9%	0%	0%	6%	0%	0%	0%	0%	0%
國 5 北向宜蘭-南港系統	0%	0%	0%	17%	10%	0%	30%	21%	15%	16%	30%	1%	11%

柒、 事故分析

一、事故件數比較(如圖 1)

(一) 本次清明節連假(不含連假前一天)平均每日發生 120 件交通事故，較 112 年清明節平均每日件數(150 件)減少。

(二) 113 年清明節連假總肇事件數及肇事率均較 112 年清明節連假低。

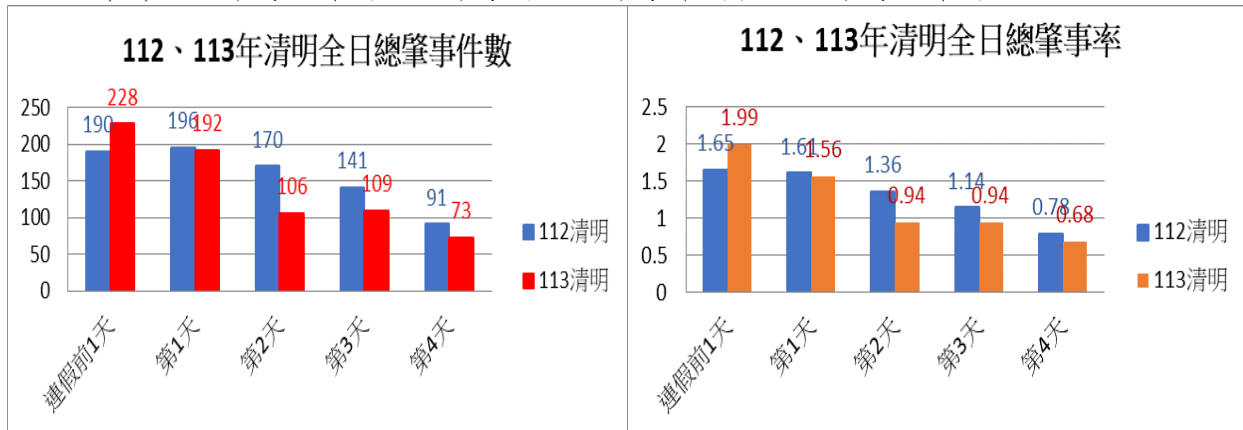


圖 1 本次清明節連假總肇事件數及肇事率

二、假期間事故時段分析(不含連假前一天)(如圖 2)

日間尖峰時段件數較高，多為財損事故，受傷事故較為分散。

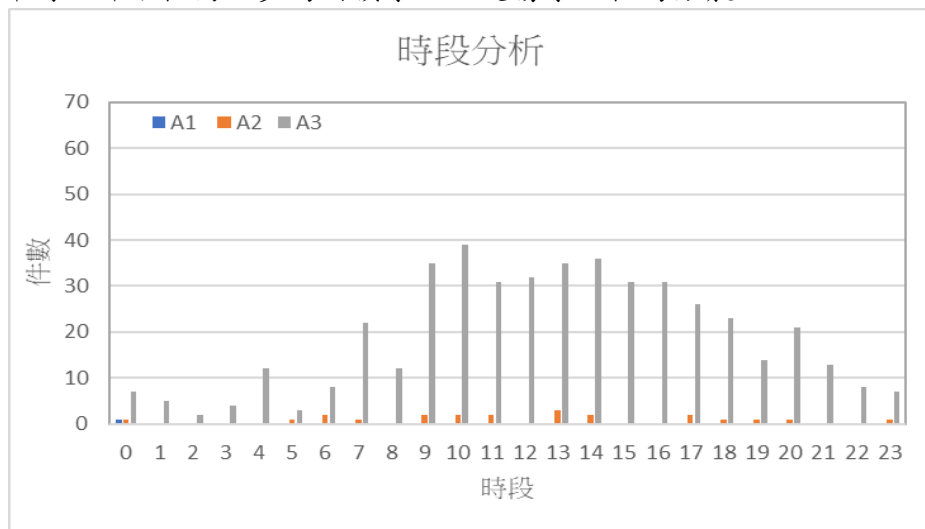


圖 2 本次清明節連假事故件數與時段統計

三、事故車種分析(不含連假前一天)(如圖 3)

經統計連假 4 天事故，肇事車輛以小客車為大宗，佔 79%，小貨車佔 9%，其他/不明車種佔 5%，其次為大貨車佔 4%。

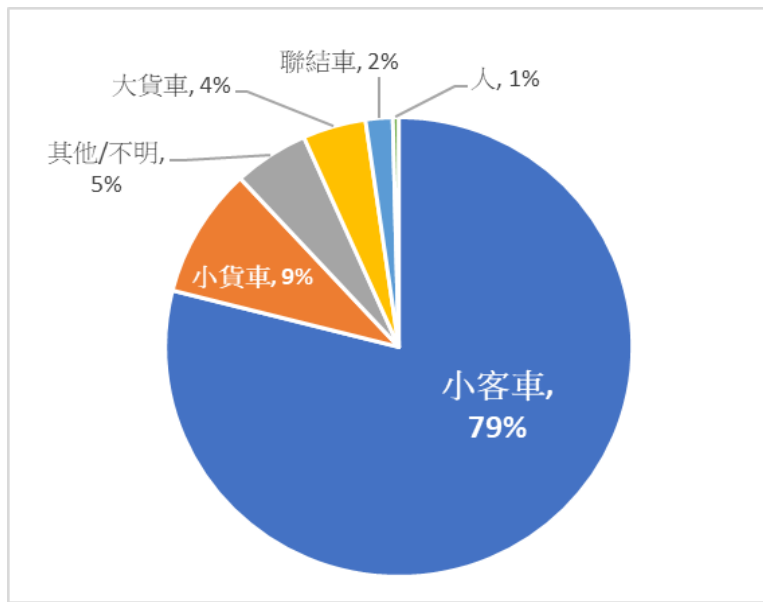


圖 3 本次清明節連假交通事故車種分析

四、平均事故處理時間(含連假前一天)

本次假期本局協處理 576 件事務，平均事故處理時間 13.5 分(國道平均事故處理時間 25~30 分)。

五、肇因分析(不含連假前一天)(如圖 4)

本次假期事故肇因以未保持行車安全距離佔比最高(41%)，其次為未注意車前狀態(23%)，其次為變換車道不當(11%)。

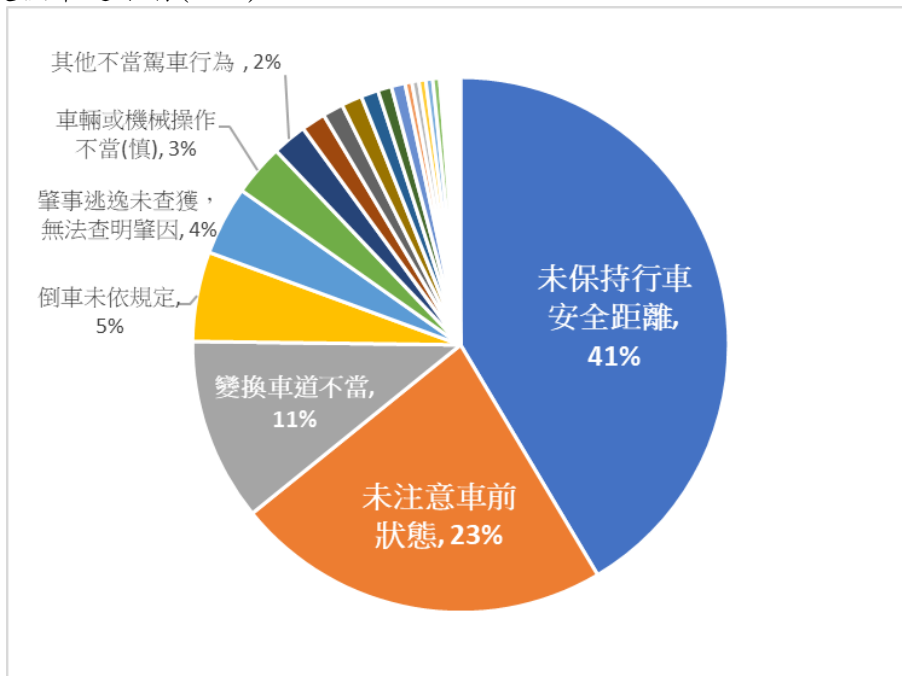


圖 4 本次清明節連假交通事故肇因分析

捌、訂房率資料

- 一、觀光署提供 113 年 3 月 20 日清明節連假訂房率資料如表 21，113 年清明節連假首日及第 2 日為訂房率高峰，與本局預估車流高峰相同；全臺(不含離島)前 3 日平均訂房率較高的縣市前五名依序為臺北市、苗栗縣、臺南市、臺中市、花蓮縣。
- 二、整體而言，113 年清明節連假前 3 日全區平均訂房率(49.2%)相較於 112 年(61.7%)減少 12.5%。
- 三、將持續蒐集資料，作為後續辦理疏運作業參考。

表 21 113 年清明節連假訂房率

	2024/4/4	2024/4/5	2024/4/6	2024/4/7	前 3 日平均住房率		
					113 年	112 年	差異
基隆市	45.52%	53.12%	54.58%	18.31%	51.07%	53.50%	-2.43%
新北市	53.85%	57.47%	49.07%	35.09%	53.46%	62.19%	-8.73%
臺北市	59.71%	62.47%	60.48%	43.92%	60.89%	56.05%	4.84%
桃園市	46.87%	55.39%	51.43%	34.82%	51.23%	46.21%	5.02%
新竹縣	46.26%	44.22%	38.96%	31.16%	43.15%	43.33%	-0.18%
新竹市	46.99%	51.13%	33.48%	23.48%	43.87%	53.71%	-9.84%
苗栗縣	58.37%	60.57%	54.89%	39.83%	57.94%	72.99%	-15.05%
臺中市	54.81%	61.68%	45.01%	27.06%	53.83%	68.27%	-14.44%
彰化縣	36.74%	40.42%	48.33%	11.24%	41.83%	56.99%	-15.16%
南投縣	53.33%	62.14%	37.61%	27.24%	51.03%	58.99%	-7.96%
雲林縣	49.11%	47.90%	31.77%	13.64%	42.93%	57.64%	-14.71%
嘉義縣	46.79%	62.84%	42.22%	19.72%	50.62%	84.30%	-33.68%
嘉義市	43.73%	45.50%	35.71%	22.52%	41.65%	66.88%	-25.23%
臺南市	60.35%	65.45%	41.17%	27.27%	55.66%	83.58%	-27.92%
高雄市	50.86%	53.32%	45.01%	26.00%	49.73%	76.64%	-26.91%
屏東縣	53.20%	60.82%	32.32%	14.49%	48.78%	66.24%	-17.46%
宜蘭縣	51.60%	58.88%	40.92%	28.73%	50.47%	60.03%	-9.56%
花蓮縣	61.09%	66.49%	33.69%	21.40%	53.76%	66.74%	-12.98%
臺東縣	52.62%	63.24%	38.07%	18.39%	51.31%	68.27%	-16.96%
澎湖縣	25.01%	41.10%	33.21%	13.33%	33.11%	50.80%	-17.69%
金門縣	25.68%	36.74%	24.80%	7.81%	29.07%	44.71%	-15.64%
連江縣	62.14%	73.24%	66.90%	46.90%	67.43%	60.09%	7.34%
單日平均	49.30%	55.64%	42.71%	25.11%	49.22%	61.73%	-12.51%

註:110 年尚無訂房率資料輸出。

玖、結論與建議

一、結論

(一)前 1、2 週交通狀況

1.113 年全國道前 2 個週休整體平均為 110.9mvk，較 112 年(108.8mvk)、110 年(109.7mvk)略增；國 5 交通量前 2 個週休整體平均為 3.0mvk，較 112 年(2.8mvk)略增、與 110 年(3.0mvk)相近。顯見已有提前掃墓車流。

2.113 年整體前 2 個週休平均為 2.0%，較 112 年增 0.6%、較 110 年增 0.3%。

(二)國道全線交通狀況

1.全國道交通量：

(1)前 1 日全國道雙向交通量為 114.3mvk，與 112 年同期相近。假期間南向最大量為首日 69.6mvk、北向為第 3 日 63.5mvk、雙向為首日 123.1mvk。

(2)113 年雙向交通量平均 114.6mvk，較 112 年(平均 118.8mvk)減少 4%、較 110 年(平均 115.5mvk)減少 1%。

2.分區交通量：前一日北區較 112、110 年減少，中、南區較 112、110 年增加；首日北、中區較 112、110 年增加，南區較 112 年減少、較 110 年增加；第 2 日各區皆較 112、110 年減少；第 3 日各區皆較 112、110 年減少；第 4 日北、中區較 112、110 年減少，南區較 112 年減少、較 110 年增加。

3.113 年清明節連假 0-5 時交通量介於 5.1~14.5mvk 之間，占全日交通量比例介於 4.5%~11.8%之間

4.西部國道南向重點壅塞路段：

(1)首日南向楊梅-新竹系統、彰化系統-埔鹽系統、三鶯-關西路段壅塞程度較 112、110 年增加，以國 1 南向楊梅-新竹系統增加較多。

(2)第 2 日南向皆較 112 年、110 年減少，以楊梅-新竹系統、三鶯-關西路段減少較多。

(3)第 3 日無明顯壅塞情形。

(4)第 4 日無明顯壅塞情形。

5.西部國道北向重點壅塞路段：

(1)首日北向各路段壅塞與 112、110 年相近，各路段壅塞率均低於 5%。

(2)第 2 日以新竹系統-湖口路段較 112 年、110 年增加，其餘相近。

(3)第 3 日北向新竹系統-湖口、南屯-后里、大山-新竹系統路段較 112 年增加、較 110 年減少。

(4)第 4 日北向新竹系統-湖口路段減少較多，其餘相近。

6.壅塞時段路段(格子數)部分：

(1)113 年首日壅塞比例較 112 年增加 1.6%、較 110 年增加 3.2%，國 1 南向增加較多。

(2)113 年第 2 日壅塞比例較 112 年減少 1.4%、較 110 年減少 0.3%，國 1 南向減少較多。

(3)113 年第 3 日壅塞比例較 112 年減少 0.3%、較 110 年減少 1.9%，國 1 南向減少較多。

(4)113 年第 4 日壅塞比例較 112 年減少 1.1%、較 110 年減少 0.3%，國 1、國 3 皆減少。

(5)113 每日壅塞比例介於 0.1~5.2%，平均 2.0%，與 112 年同期平均(2.0%)相近。

7.使用車輛數：

(1) 113 年連假合計 347.6 萬輛車使用國道(不分天數)，較 112 年 391.3 萬輛車減少 11%、較 110 年 356.2 萬輛車減少 2%。

(2) 113 年連假只使用 1 天的車輛數較 112 年增加 4.1 萬輛、使用 2~4 天較 112 年減少 8.9~12.8 萬輛；另使用 1 天的車輛數較 110 年減少 5.4 萬輛，使用 2 天較 110 年減少 4.7 萬輛，另使用 3~4 天則與 110 年相近。推測受假期天數影響，故車輛使用天數變化不同，整體上 113 年使用國道車輛變化與 110 年較相近。

8.高速公路 1968App：假期間平均 APP 瀏覽量為 144.5 萬次，為平日(約 45.3 萬次)之 3.2 倍。

(三)國 5 交通狀況

1.交通量：

受 0403 花蓮地震影響，南向最大量為首日 1.6mvk、北向為第 3 日 1.4mvk、雙向為首日 2.8mvk，113 年平均 2.6mvk，較 112 年(平均 3.2mvk)減少 19%。

2.壅塞情形：

(一)首日國 5 南向壅塞率較 112、110 年減少，北向無壅塞。

(二)第 2 日雙向均無壅塞情形。

(三)第 3 日國 5 南向無壅塞，北向較 112 年、110 年減少。

(四)第 4 日國 5 南向無壅塞，北向大量減少。

(四)事故情形

1.本次清明節連假(不含連假前一天)平均每日發生 120 件交通事故，較 112 年清明節平均每日件數(150 件)減少。

2.113 年清明節連假總肇事件數及肇事率均較 112 年清明節連假低。

(五)訂房率

113 年清明節連假前 3 日全區平均訂房率(49.2%)相較於 112 年(61.7%)減少 12.5%。

二、建議

(一)本次連假受 0403 花蓮地震影響，取消原第 1、2 日南向石碇、坪林匝道封閉及第 2-4 日北向高乘載管制，將持續觀察近期國道交通量變化再適時滾動檢討端午連假措施，並建議強化決策之標準作業程序以因應未來緊急情況。

(二)113 年首日北向高乘載管制提早為 5-12 時，其交通量略增，國 1 及國 3 壅塞時段如預期提前 1 小時開始，並提早 2~3 小時紓解，顯見高乘載提早自 5 時實施可紓解壅塞情形，後續清明節若為首日可持續實施。