

# 113 年端午節連假高速公路疏運情形

## 壹、目的

113 年端午節為 3 天之連假(113 年 6 月 8 日至 113 年 6 月 10 日)，國道實施之交通疏導措施包括匝道封閉、高乘載管制、收費措施、開放路肩、匝道儀控...等，期能紓緩國道主線壅塞，於連假期間保持一定之服務水準。

113 年端午節連假較 112 年連假相比少 1 天，且端午節為連假第 3 日，故疏導措施稍有不同，差異為首日預估交通量未達實施 HOV 門檻，且經檢視歷年 3 天型態之端午節連假首日交通狀況，南向車流多可在中午後逐漸紓解，爰本次端午節連假不實施西部高乘載管制。

## 貳、疏運措施研議過程

### 一、交通特性分析

- (一) 113 年端午節連續假期由 113 年 6 月 8 日(週六)至 6 月 10 日(週一)，共計 3 天，端午節為連假第 3 天。
- (二) 本次端午節為民俗性連假，交通需求以返鄉及旅遊旅次為主，研判首日以返鄉及旅遊車流為主，後 2 日則以旅遊、收假車流為主。
- (三) 113 年端午節連續假期交通量預測如下表

表 1 113 年端午節連假國道交通量預測

日期	交通特性	全國道交通量預測(mvk)	國道 5 號交通量預測(mvk)
6/7 (週五) 上班日	通勤、返鄉	南向：60(55~65) 北向：51(46~56) 雙向：111(101~121)	南向：1.9 北向：1.3 雙向：3.2
6/8 (週六)	返鄉及旅遊	南向：65(60~70) 北向：53(48~58) 雙向：118(108~128)	南向：2.0 北向：1.3 雙向：3.3
6/9 (週日) 上班日	旅遊及收假	南向：54(49~59) 北向：58(53~63) 雙向：112(102~122)	南向：1.5 北向：1.6 雙向：3.1
6/10 (週一) 端午節	收假	南向：51(46~56) 北向：64(59~69) 雙向：115(105~125)	南向：1.2 北向：1.8 雙向：3.0

備註：

1. 112 年全年平日平均為 92mvk(S:46；N:46)，週休平均為 104mvk(S:52；N:52)
2. 國 5 部分，112 年平日為 2.6mvk(S:1.3，N:1.3)；假日為 2.9mvk(S:1.5，N:1.4)
3. 交通量單位為百萬延車公里(mvk)

## 二、疏導措施研議(如表 2)

為分散端午節連假間交通需求，本次疏導計畫相關疏運措施如下：

### (一) 匝道封閉

1. 113 年 6 月 8 日，5 至 12 時，封閉國 1 平鎮系統、埔鹽系統、西螺南向入口；0 至 12 時，封閉國 5 石碇、坪林南向入。
2. 113 年 6 月 9 日，5 至 12 時，封閉國 1 埔鹽系統、西螺及國 5 石碇、坪林南向入口。
3. 113 年 6 月 9 日至 6 月 10 日，每日 12 至 21 時，封閉國 1 埔鹽系統、虎尾、國 3 西濱北向入口。

(二) 高乘載管制：113 年 6 月 9 日至 6 月 10 日，每日 13 至 18 時，國 5 蘇澳、羅東、宜蘭及頭城交流道之北向入口匝道。

### (三) 收費措施

1. 單一費率：113 年 6 月 8 日至 6 月 10 日。
2. 路段差別費率：113 年 6 月 8 日至 6 月 10 日，國 3「新竹系統至燕巢系統」採單一費率再 8 折收費。
3. 暫停收費：113 年 6 月 8 日至 10 日，每日 0 至 5 時。

### (四) 開放路肩

1. 現有開放路肩措施照常實施。
2. 各交控中心視車流狀況實施機動開放路肩。
3. 113 年 6 月 8 日至 6 月 10 日，每日增加或延長開放路肩路段與時段供小型車行駛(實施時段將依需求調整)。
4. 如遇壅塞，員警亦可依據交通狀況機動權宜指揮車輛行駛路肩，並通知交控中心。

### (五) 匝道儀控

1. 113 年 6 月 8 日至 6 月 10 日，視高速公路主線交通狀況，採取嚴格之入口匝道儀控管制。
2. 113 年 6 月 8 日至 6 月 10 日，視車流狀況針對 12 個重點路段實施精進式匝道儀控(國 1 南向楊梅至新竹、苗栗至豐原、彰化系統至埔鹽系統，北向台南系統至大林、西螺至埔鹽系統、彰化系統至后里、三義至頭屋、台北至大華系統；國 3 南向土城至大溪、快官至霧峰，北向後龍至西濱、國 3 雙向往國 5 及國 5 南向精進式匝道儀控)；113 年 6 月 7 日實施國 3 雙向往國 5 及國 5 南向精進式匝道儀控。
3. 北區與中區屏柵線(國 1 新竹系統至頭份，國 3 香山至西濱)各路段交通量維持於 5,400 輛次/小時以下；南區與中區屏柵線(國 1 民雄至大林，國 3 古坑至古坑系統)各路段交通量維持於 4,200(北返日期重點時段調整為 3,800)輛次/小時以下，適時透過上游匝道儀控進行控管。
4. 國道 5 號疏導措施執行細節另依計畫辦理。

(六) 暫停施工：113年6月7日12時至6月10日24時止，本局所轄路段全線暫停施工及例行養護作業(緊急搶修及不影響主線交通之工程除外)。

表2 113年端午節連續假期國道交通疏導措施一覽表

日期	匝道封閉		高乘載管制	收費措施	開放路肩	替代道路
	南入	北入	國5			
6/7 (五) 上班日	-	-	-	-	增開③南深路出口及南港聯絡道前路肩	-
6/8 (六)	◆ 5-12時 ①平鎮系統、埔鹽系統、西螺 ◆ 0-12時 ⑤石碇、坪林	-	-	◆ 單一費率 ◆ 差別費率-③ 新竹系統至燕巢系統單一費率再8折收費 ◆ 0-5時暫停收費	增開①南向楊梅-新竹、北向西螺-員林及③南向大溪-關西、北向香山-新竹系統等易壅塞路段路肩，合計31處	◆ ⑤頭城往坪林地區，建議改走⑨ ◆ ①③新竹往返台南地區，建議改走⑥① ◆ ⑥南投往返台中地區，建議改走⑥③ ◆ ③霧峰往返①台中系統、③中港系統，建議改走⑦④
6/9 (日)	◆ 5-12時 ①埔鹽系統、西螺 ⑤石碇、坪林	◆ 12-21時 ①虎尾、埔鹽系統 ③西濱	◆ 13-18時 ⑤蘇澳、羅東、宜蘭、頭城北向入口			
6/10 (一) 端午節	-	-	-			

註1：6/9、6/10，每日12-21時封閉國3南投服務區聯外便道，每日0-24時封閉國1西螺北向入口往西螺服務區岔道  
 註2：假期間將視各交流道行車狀況實施匝道儀控管制並機動調整  
 註3：6/7(五)12時至6/10(一)24時本局所轄路段全線暫停施工及例行養護作業(緊急搶修及不影響主線交通之工程除外)

註1：假期間國5石碇南向及頭城、宜蘭與羅東北向大客車優先通行措施照常實施。

註2：國道實施高乘載管制路段及時段內，僅下表列之車輛可駛入，其餘未於表列之車輛一律禁止進入：

國5	救護車輛(救護車、拖救車、工程救險車、消防車、捐血車、血液運送車等)	警備車
	駕駛或乘客持有記者證之新聞採訪車	大客車
	貼有「高速公路高乘載管制通行證」之車輛	計程車(含多元化計程車)
	乘載3人(含)以上(含駕駛及小孩)之小型車	駕駛或乘客持有身心障礙證明之小型車
	駕駛或乘客持有孕婦證明之小型車(同時出示孕婦健康手冊及附照片身分證明)	
	※依雪山隧道禁行大貨車之安全規定，南向大貨車應於石碇交流道(含)以前駛離國5，北向大貨車應於頭城交流道(含)以前駛離國5。	

註3：連假期間實施智慧監控與管理：精進式匝道儀控、多管道發布路況訊息、發布服務區停車訊息及事故管理。

### 參、連假全國道疏運情形

#### 一、全日交通量(mvk)實際與預測值比較(如表 3)

(一)全國道交通量：前 1 日及假期間每日交通量均介於預測值之內，假期間雙向交通量為 107.2~120.8mvk，平均為 112.6mvk。南向交通量以首日之 66.5mvk 最高，北向以第 3 日之 59.9mvk 最高，雙向以首日之 120.8mvk 最高。

(二)國 5 交通量：因 0403 花蓮地震影響，交通量較預測值降低，假期間雙向交通量為 2.4~3.0mvk，平均為 2.8mvk。

表 3 113 年端午節連假交通量實際與預測值比較(mvk)

日期	全國道交通量預測	全國道交通量	國 5 交通量預測	國 5 交通量
6/7 (週五) 上班日	南向：60(55~65) 北向：51(46~56) 雙向：111(101~121)	南向：59.5 北向：52.4 雙向：111.8	南向：1.9 北向：1.3 雙向：3.2	南向：1.6 北向：1.2 雙向：2.8
6/8 (週六)	南向：65(60~70) 北向：53(48~58) 雙向：118(108~128)	南向：66.5 北向：54.3 雙向：120.8	南向：2.0 北向：1.3 雙向：3.3	南向：1.8 北向：1.2 雙向：3.0
6/9 (週日) 上班日	南向：54(49~59) 北向：58(53~63) 雙向：112(102~122)	南向：53.2 北向：56.6 雙向：109.9	南向：1.5 北向：1.6 雙向：3.1	南向：1.4 北向：1.5 雙向：2.9
6/10 (週一) 端午節	南向：51(46~56) 北向：64(59~69) 雙向：115(105~125)	南向：47.3 北向：59.9 雙向：107.2	南向：1.2 北向：1.8 雙向：3.0	南向：0.9 北向：1.5 雙向：2.4

#### 二、全國道交通量(mvk)比較(如表 4)

(一)前 1 日全國道雙向交通量為 111.8mvk，較 112 年同期減少 4%、較 108 年略增 3%。

(二)假期間南向最大量為首日 66.5mvk、北向為第 3 日 59.9mvk、雙向為首日 120.8mvk。

(三)113 年雙向交通量平均 112.6mvk，較 112 年(平均 114.7mvk)略減 2%、較 108 年(平均 110.8mvk)略增 2%。

表 4 113 年端午節連假全國道交通量比較(mvk)

全國道 (mvk)	前一日			首日			第 2 日			第 3 日			第 4 日
	108	112	113	108	112	113	108	112	113	108	112	113	112
南向	58.2	62.3	59.5	63.5	65.9	66.5	52.0	57.4	53.2	49.0	54.3	47.3	49.3
北向	50.6	54.3	52.4	50.3	51.3	54.3	55.5	56.3	56.6	62.4	63.0	59.9	61.2
雙向	108.8	116.7	111.8	113.8	117.2	120.8	107.4	113.7	109.9	111.3	117.2	107.2	110.5

三、全國道分區雙向交通量(mvk)比較：

(一)各分區雙向交通量(如表 5)

- 1.前 1 日除北區較 108、112 年減少外，其餘分區皆較 108 增加、較 112 年減少。
- 2.首日各分區交通量除中、南區南向較 112 年略減外，整體皆較 108、112 年增加。
- 3.第 2 日各分區交通量皆較 112 年減少；相較於 108 年，除南區呈現增加外，其餘分區則相近。
- 4.第 3 日各分區交通量皆較 108、112 年減少。

表 5 113 年端午節連假全國道分區雙向交通量(mvk)

單位：mvk	前 1 日			首日			第 2 日			第 3 日			第 4 日
	108	112	113	108	112	113	108	112	113	108	112	113	112
北區	44.8	45.6	43.8	42.0	41.0	43.7	41.0	41.0	40.5	40.1	41.8	38.5	39.3
中區	37.0	40.7	38.9	41.5	43.3	44.0	38.1	41.3	39.1	40.7	42.6	38.9	40.3
南區	27.0	30.4	29.1	30.2	32.8	33.1	28.3	31.3	30.4	30.6	32.9	29.8	30.9

(二)各分區南北向交通量(如表 6)

- 1.前一日北區各方向較 108、112 年減少；中、南區各方向較 108 年增加、較 112 年減少。
- 2.首日除中、南區南向較 112 年減少，整體各分區各方向皆較 108、112 年增加。
- 3.第 2 日北區各方向皆較 108、112 年減少；中、南區各方向皆較 112 年減少、較 108 年增加。
- 4.第 3 日各分區各方向皆較 108、112 年減少。

表 6 113 年端午節連假全國道分區南北向交通量(mvk)

單位：mvk		前 1 日			首日			第 2 日			第 3 日			第 4 日
		108	112	113	108	112	113	108	112	113	108	112	113	112
北區	南向	23.5	23.9	22.9	22.5	21.9	23.2	20.1	20.7	20.0	18.6	20.1	17.9	18.3
	北向	21.3	21.6	20.8	19.5	19.1	20.4	20.9	20.3	20.5	21.5	21.7	20.6	21.0
中區	南向	20.7	22.6	21.5	24.4	25.7	25.5	18.0	20.8	18.6	16.6	18.9	15.8	16.8
	北向	16.3	18.1	17.4	17.1	17.6	18.5	20.2	20.5	20.4	24.0	23.6	23.1	23.5
南區	南向	14.1	15.8	15.0	16.6	18.3	17.8	13.9	15.9	14.6	13.7	15.3	13.6	14.2
	北向	13.0	14.6	14.1	13.7	14.5	15.4	14.4	15.5	15.7	16.8	17.6	16.3	16.7

四、暫停收費時段交通量(mvk)及占比(如表 7)

113 年端午節連假 0-5 時交通量介於 5.3~9.1mvk 之間，占全日交通量比例介於 4.8%~7.5% 之間

表 7 113 年端午節連假暫停收費時段交通量(mvk)及占比比較

0-5 時	首日			第 2 日			第 3 日			第 4 日
	108	112	113	108	112	113	108	112	113	112
交通量	9.4	11.5	9.1	4.6	5.1	5.3	5.9	5.6	5.9	7.7
占比	8.3%	9.8%	7.5%	4.3%	4.5%	4.8%	5.3%	4.8%	5.5%	6.9%

肆、連假全國道交通運作狀況

一、重點壅塞路段壅塞比例

(一)南向(如表 8)

1. 首日南向楊梅-新竹系統、三鶯-關西路段壅塞程度較 112、108 年同期增加，以三鶯-關西路段增加較多(8%)；其餘路段較 112、108 年同期減少。
2. 第 2 日整體南向壅塞程度皆較 112 年減少，以楊梅-新竹系統路段減少較多；相較於 108 年則相近。
3. 第 3 日南向無明顯壅塞情形。

表 8 113 年端午節連假國道南向重點壅塞路段壅塞比例

路段	首日			第 2 日			第 3 日			第 4 日
	108	112	113	108	112	113	108	112	113	112
國 1 南下楊梅-新竹系統	18%	20%	25%	0%	7%	0%	0%	0%	0%	0%
國 1 南下彰化系統-埔鹽系統	16%	20%	14%	1%	6%	0%	0%	0%	0%	0%
國 3 南下三鶯-關西	13%	10%	18%	0%	5%	0%	0%	0%	0%	0%
國 3 南下快官-霧峰	7%	10%	3%	0%	6%	3%	0%	0%	0%	0%

(二)北向(如表 9)：

1. 首日北向各路段壅塞程度與 112、108 年同期相近，均無明顯壅塞狀況。
2. 第 2 日北向僅國 1 雲林系統-埔鹽系統及國 3 斗六-中興系統壅塞程度較 108、112 年同期略增，餘路段則相近。
3. 第 3 日相較於 112 年同期，除國 1 南屯-后里及國 3 大山-新竹系統壅塞程度略增外，餘路段壅塞程度減少；相較於 108 年同期，除國 1 雲林系統-埔鹽系統、國 3 大山-新竹系統及斗六-中興系統壅塞程度略減外，餘路段壅塞程度略增。

表 9 113 年端午節連假國道北向重點壅塞路段壅塞比例

路段	首日			第 2 日			第 3 日			第 4 日
	108	112	113	108	112	113	108	112	113	112
國 1 北上新竹系統-湖口	3%	2%	0%	0%	3%	0%	4%	35%	9%	2%
國 1 北上南屯-后里	0%	0%	0%	0%	0%	0%	5%	4%	11%	1%
國 1 北上雲林系統-埔鹽系統	0%	0%	0%	0%	1%	3%	8%	6%	2%	0%
國 3 北上關西-大溪	0%	0%	0%	0%	4%	1%	1%	31%	11%	2%
國 3 北上大山-新竹系統	0%	0%	0%	0%	0%	0%	9%	1%	5%	0%
國 3 北上斗六-中興系統	0%	0%	0%	0%	0%	4%	6%	4%	1%	0%

二、每日壅塞比例比較(如表 10)

- (一)113 年首日壅塞比例較 112 年減少 0.7%、較 108 年減少 0.2%，以國 5 南向減少較多。
- (二)113 年第 2 日壅塞比例較 112 年減少 1.2%，以國 1 南向減少較多，與 108 年則相近。
- (三)113 年第 3 日壅塞比例較 112 年減少 1.1%，以國 3 北向減少較多，與 108 年則相近。
- (四)113 年每日壅塞比例介於 0.5~1.9%，平均為 1.1%，較 112 年同期平均(1.7%)減少 0.6%，與 108 年同期平均(1.2%)相近。

表 10 113 年端午節連假國道壅塞比例

	國道 格子數	首日			第 2 日			第 3 日			第 4 日	平均			
		108	112	113	108	112	113	108	112	113	112	108	112	113	
國 1	南	3600	81	131	131	12	53	9	13	9	5	0	南向 289 北向 298 雙向 587	南向 466 北向 610 雙向 1076	南向 287 北向 257 雙向 544
	北	3600	53	66	35	28	60	27	45	138	57	7			
國 3	南	3,744	106	123	101	0	43	4	1	9	4	0			
	北	3,744	5	27	1	2	15	18	60	91	62	8			
國 5	南	288	73	50	23	0	22	0	0	0	0	2			
	北	288	0	0	0	39	39	21	59	76	25	30			
國 1 高架	南	336	0	3	0	1	11	4	2	10	6	0			
	北	384	7	23	9	0	25	1	0	5	1	0			
每日小計	15792/ 15984	325	423	300	82	268	84	180	338	160	47				
比例			2.1%	2.6%	1.9%	0.5%	1.7%	0.5%	1.1%	2.1%	1.0%	0.3%	1.2%	1.7%	1.1%

三、使用國道車輛數(表 11)

- (一)113 年連假合計 305.5 萬輛車使用國道(不分天數)，較 112 年 344.4 萬輛車減少 11%、較 108 年 321.4 萬輛車減少 5%。
- (二)113 年連假只使用 1 天的車輛數較 112 年增加 6.0 萬輛、使用 2~3 天較 112 年減少 7.7~14.4 萬輛；另使用 1 天的車輛數較 108 年減少 19.2 萬輛，使用 2~3 天較 108 年略增 1.6~1.7 萬輛。推測受假期天數影響，故車輛使用天數變化不同，整體上 113 年使用國道車輛變化與 108 年較相近。

表 11 端午節連假車輛使用(萬輛)國道天數統計

年度	使用天數	小客車	小貨車	大客車	大貨車	聯結車	總計
113 年	1 天	133.0	32.0	0.8	2.0	1.3	169.1
	2 天	78.5	17.8	0.4	0.9	0.6	98.3
	3 天	30.0	7.0	0.3	0.5	0.3	38.1
	不分天數	241.5	56.8	1.6	3.4	2.2	305.5
112 年	1 天	128.4	31.1	0.8	1.7	1.0	163.1
	2 天	84.2	19.8	0.4	1.0	0.7	106.0
	3 天	41.2	9.8	0.3	0.7	0.5	52.5
	4 天	17.5	4.3	0.3	0.5	0.3	22.8
	不分天數	271.4	64.9	1.8	3.8	2.5	344.4
108 年	1 天	145.7	37.7	1.0	2.5	1.3	188.3
	2 天	76.4	17.8	0.7	1.0	0.7	96.7
	3 天	28.1	6.8	0.6	0.5	0.4	36.4
	不分天數	250.3	62.3	2.4	4.0	2.4	321.4

四、高速公路 1968App 及網站瀏覽量(如表 12)

113 年端午節連假期間平均 App 瀏覽量為 116.9 萬次，為平日(約 45.3 萬次)之 2.6 倍。

表 12 113 年端午節連假高速公路 1968App 及網站瀏覽量

1968 資訊	首日			第 2 日			第 3 日			第 4 日
	108	112	113	108	112	113	108	112	113	112
網站瀏覽量	15.1	18.4	10.5	9.9	13.0	8.2	16.3	16.2	10.0	15.3
APP 瀏覽量	52.2	71.7	123.3	32.9	50.8	99.6	46.9	63.1	99.1	50.6
總瀏覽量	67.4	90.1	133.8	42.8	63.8	107.8	63.2	79.4	109.1	66.0
下載次數	2,666	4,505	1,865	2,326	3,396	1,684	2,121	3,264	1,577	3,304

註:因應 Google 統計軟體修正演算法，本局 1968App 配合於 112 年 7 月調整為新數據統計。



## 伍、國 5 交通疏導狀況

### 一、國 5 交通量(mvk)(如表 13)

受 0403 花蓮地震影響，南向最大量為首日 1.8mvk、北向為第 2 日 1.5mvk、雙向為首日 3.0mvk，113 年平均 2.8mvk，較 112 年(平均 3.1mvk)減少 11%，較 108 年(平均 3.0mvk)減少 9%。

表 13 113 年端午節連假國 5 交通量(mvk)

方向	前一日			首日			第 2 日			第 3 日			第 4 日
	108	112	113	108	112	113	108	112	113	108	112	113	112
南向	1.7	1.8	1.6	2.0	2.1	1.8	1.5	1.6	1.4	1.1	1.4	0.9	1.2
北向	1.3	1.4	1.2	1.2	1.2	1.2	1.6	1.5	1.5	1.7	1.6	1.5	1.8
雙向	3.0	3.2	2.8	3.2	3.3	3.0	3.1	3.1	2.9	2.8	3.1	2.4	3.0

### 二、國 5 重點壅塞路段壅塞比例(如表 14)

(一)受 0403 花蓮地震影響，首日國 5 南向壅塞程度較 112、108 年減少，北向無壅塞。

(二)第 2、3 日南向無壅塞情形，北向壅塞程度較 108、112 年減少。

表 14 113 年端午節連假國道 5 號重點壅塞路段壅塞比例

路段	首日			第 2 日			第 3 日			第 4 日
	108	112	113	108	112	113	108	112	113	112
國 5 南向南港系統-坪林	50%	36%	17%	0%	18%	0%	0%	0%	0%	2%
國 5 北向宜蘭-南港系統	0%	0%	0%	20%	17%	11%	26%	31%	13%	15%

## 陸、事故分析

### 一、事故件數比較(如圖 1)

(一) 113 年端午連假共 3 天，112 年端午連假則有 4 天；113 年端午節連假平均每日事故件數為 149 件，較 112 年的 135 件增加。

(二) 113 年端午連假肇事率(1.35)較 112 年端午連假(1.18)高。

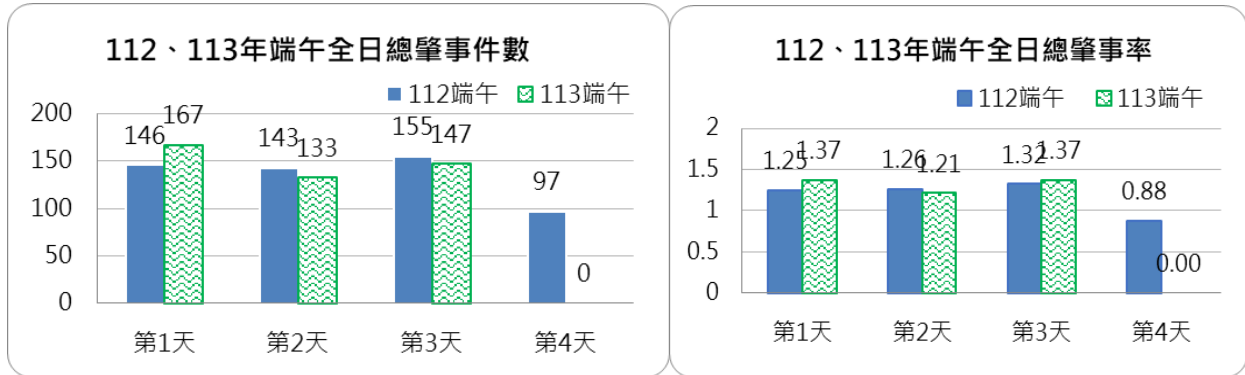


圖 1 本次端午節連假總肇事件數及肇事率

### 二、假期間事故時段分析(不含連假前一天)(如圖 2)

日間尖峰時段件數較高，多為財損事故，受傷事故較為分散。

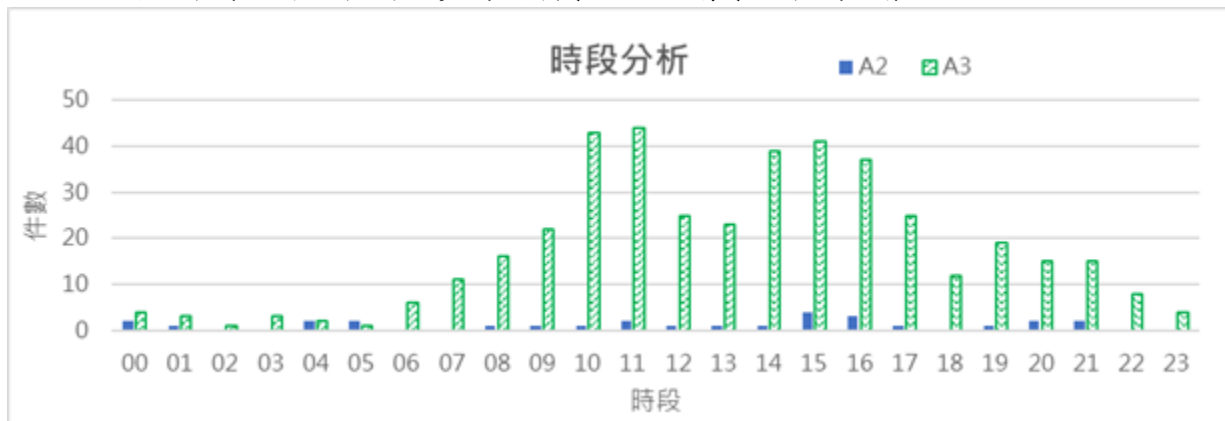


圖 2 本次端午節連假事故件數與時段統計

### 三、事故車種分析(不含連假前一天)(如圖 3)

經統計連假 3 天事故，肇事車輛以小客車為大宗，佔 86%；其次為小貨車 5%。

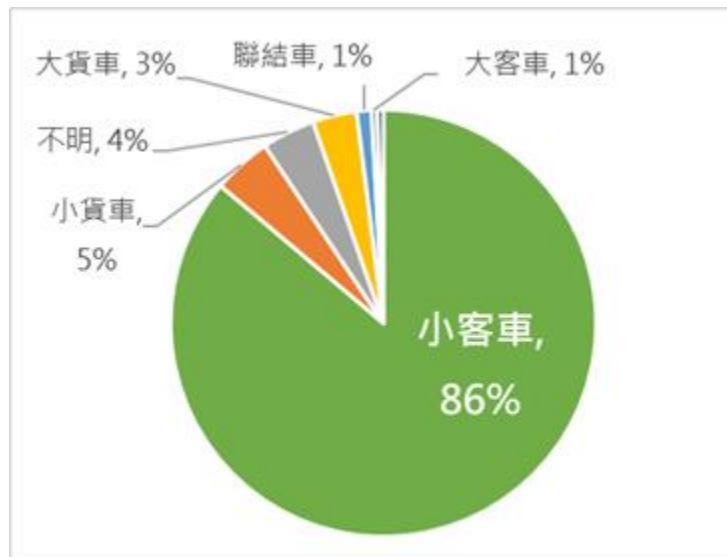


圖 3 本次端午節連假交通事故車種分析

#### 四、平均事故處理時間(含連假前一天)

本次假期本局協處理 261 件事故，平均事故處理時間 14.1 分(國道平均事故處理時間 25~30 分)。

#### 五、肇因分析(不含連假前一天)(如圖 4)

肇因以未保持行車安全距離為大宗，占比 45%；其次為未注意車前狀態 20%、變換車道不當 8%、倒車未依規定 6%、無法查明肇因 4%、其他不當駕車行為 3%、車輛或機械操作不當(慎)3%等。

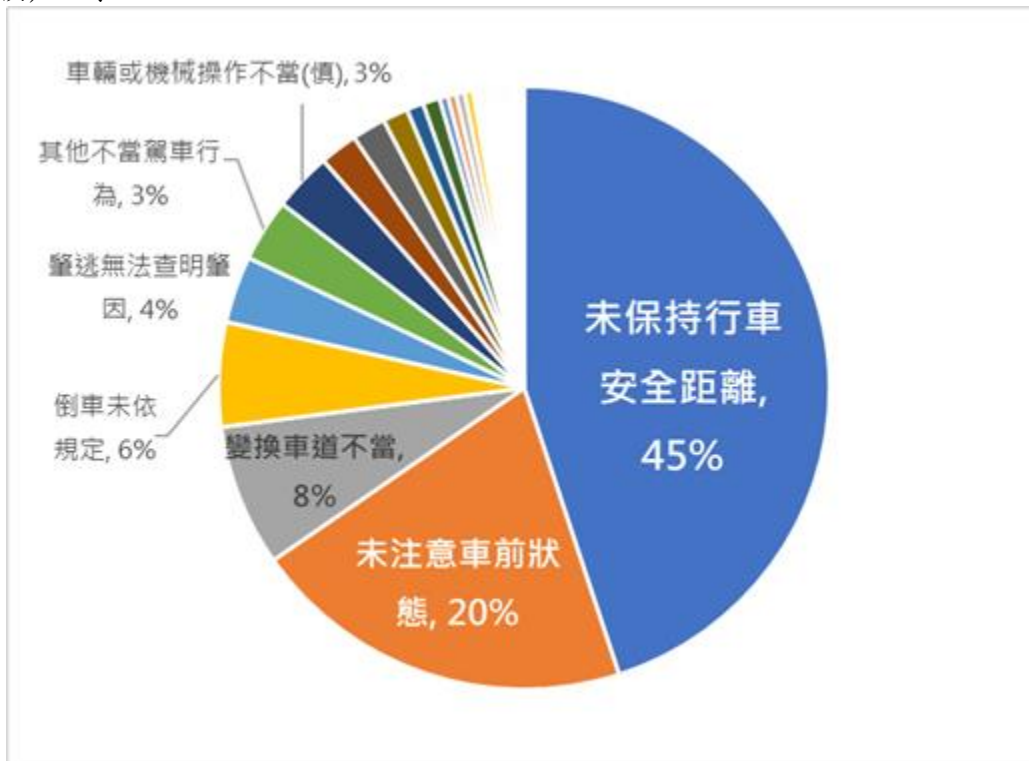


圖 4 本次端午節連假交通事故肇因分析

## 柒、訂房率資料

- 一、觀光署提供 113 年 6 月 3 日端午節連假訂房率資料如表 15，113 年端午節連假首日及第 2 日為訂房率高峰，與本局預估車流高峰相同；全臺(不含離島)前 2 日平均訂房率較高的縣市前五名依序為苗栗縣、臺北市、屏東縣、基隆市、臺南市。
- 二、整體而言，113 年端午節連假前 2 日全區平均訂房率(45.2%)相較於 112 年(60.3%)減少 15.2%。另花東地區受 0403 地震影響，前 2 日平均訂房率減少約 3 至 4 成。
- 三、將持續蒐集資料，作為後續辦理疏運作業參考。

表 15 113 年端午節連假訂房率

縣市別	2024/6/8	2024/6/9	2024/6/10	113 年前 2 日 平均訂房率	112 年前 3 日 平均訂房率	差異
基隆市	56.18%	45.47%	20.10%	50.83%	65.65%	-14.82%
新北市	51.60%	37.67%	20.42%	44.64%	58.62%	-13.98%
臺北市	60.51%	50.04%	36.48%	55.28%	55.09%	0.19%
桃園市	51.09%	39.46%	27.94%	45.28%	49.88%	-4.60%
新竹縣	40.82%	34.34%	22.60%	37.58%	57.38%	-19.80%
新竹市	49.36%	33.95%	22.04%	41.66%	51.80%	-10.14%
苗栗縣	74.28%	63.95%	25.80%	69.12%	74.52%	-5.40%
臺中市	56.69%	42.51%	19.75%	49.60%	62.26%	-12.66%
彰化縣	44.49%	33.75%	12.42%	39.12%	59.42%	-20.30%
南投縣	49.44%	45.44%	17.13%	47.44%	56.95%	-9.51%
雲林縣	48.86%	28.59%	10.58%	38.73%	38.45%	0.28%
嘉義縣	49.54%	38.63%	22.60%	44.09%	54.15%	-10.06%
嘉義市	32.19%	22.27%	13.03%	27.23%	63.15%	-35.92%
臺南市	56.65%	43.02%	24.54%	49.84%	72.25%	-22.41%
高雄市	43.92%	36.74%	22.59%	40.33%	61.03%	-20.70%
屏東縣	60.91%	46.61%	16.07%	53.76%	63.66%	-9.90%
宜蘭縣	50.46%	38.02%	19.67%	44.24%	60.12%	-15.88%
花蓮縣	14.09%	10.04%	6.18%	12.07%	57.52%	-45.45%
臺東縣	32.73%	27.86%	7.66%	30.30%	66.91%	-36.61%
澎湖縣	61.24%	67.36%	48.59%	64.30%	39.38%	24.92%
金門縣	45.21%	41.69%	12.12%	43.45%	88.10%	-44.65%
連江縣	64.49%	64.49%	65.22%	64.49%	70.53%	-6.04%
單日平均	49.76%	40.54%	22.43%	45.15%	60.31%	-15.16%

註:108 年尚無訂房率資料輸出。

## 捌、結論與建議

### 一、結論

#### (一)國道全線交通狀況

##### 1.全國道交通量：

(1)前1日全國道雙向交通量為111.8mvk，較112年同期減少4%。假期間南向最大量為首日66.5mvk、北向為第3日59.9mvk、雙向為首日120.8mvk。

(2)113年雙向交通量平均112.6mvk，較112年(平均114.7mvk)略減2%、較110年(平均110.8mvk)略增2%。

2.分區交通量：前1日除北區較108、112年減少外，其餘分區皆較108增加、較112年減少；首日各分區交通量除中、南區南向較112年略減外，整體皆較108、112年增加；第2日各分區交通量皆較112年減少，相較於108年，除南區呈現增加外，其餘分區則相近；第3日各分區交通量皆較108、112年減少。

3.113年端午節連假0-5時交通量介於5.3~9.1mvk之間，占全日交通量比例介於4.8%~7.5%之間

##### 4.西部國道南向重點壅塞路段：

(1)首日南向楊梅-新竹系統、三鶯-關西路段壅塞程度較112、108年同期增加，以三鶯-關西路段增加較多(8%)；其餘路段較112、108年同期減少

(2)第2日整體南向壅塞程度皆較112年減少，以楊梅-新竹系統路段減少較多，相較於108年則相近。

(3)第3日南向無明顯壅塞情形。

##### 5.西部國道北向重點壅塞路段：

(1)首日北向各路段壅塞程度與112、108年同期相近，均無明顯壅塞狀況。

(2)第2日北向僅國1雲林系統-埔鹽系統及國3斗六-中興系統壅塞程度較108、112年同期略增，餘路段則相近。

(3)第3日相較於112年同期，除國1南屯-后里及國3大山-新竹系統壅塞程度略增外，餘路段壅塞程度減少；相較於108年同期，除國1雲林系統-埔鹽系統、國3大山-新竹系統及斗六-中興系統壅塞程度略減外，餘路段壅塞程度略增。

##### 6.壅塞時段路段(格子數)部分：

(1)113年首日壅塞比例較112年減少0.7%、較108年減少0.2%，以國5南向減少較多。

(2)113年第2日壅塞比例較112年減少1.2%，以國1南向減少較多，與108年則相近。

(3)113年第3日壅塞比例較112年減少1.1%，以國3北向減少較多，與108年則相近。

(4)113年每日壅塞比例介於0.5~1.9%，平均為1.1%，較112年同期平均(1.7%)減少0.6%，與108年同期平均(1.2%)相近。

##### 7.使用車輛數：

(1)113 年連假合計 305.5 萬輛車使用國道(不分天數)，較 112 年 344.4 萬輛車減少 11%、較 108 年 321.4 萬輛車減少 5%。

(2) 113 年連假只使用 1 天的車輛數較 112 年增加 6.0 萬輛、使用 2~3 天較 112 年減少 7.7~14.4 萬輛；另使用 1 天的車輛數較 108 年減少 19.2 萬輛，使用 2~3 天較 108 年略增 1.6~1.7 萬輛。推測受假期天數影響，故車輛使用天數變化不同，整體上 113 年使用國道車輛變化與 108 年較相近。

8.高速公路 1968App：假期間平均 App 瀏覽量為 116.9 萬次，為平日(約 45.3 萬次)之 2.6 倍。

## (二)國 5 交通狀況

### 1.交通量：

受 0403 花蓮地震影響，南向最大量為首日 1.8mvk、北向為第 2 日 1.5mvk、雙向為首日 3.0mvk，113 年平均 2.8mvk，較 112 年(平均 3.1mvk)減少 11%，較 108 年(平均 3.0mvk)減少 9%。

### 2.壅塞情形：

(一)受 0403 花蓮地震影響，首日國 5 南向壅塞程度較 112、108 年減少，北向無壅塞。

(二)第 2、3 日南向無壅塞情形，北向壅塞程度較 108、112 年減少。

## (三)事故情形

1.本次端午節連假(不含連假前一天)平均每日發生 149 件交通事故，較 112 年端午節平均每日件數(135 件)增加。

2.113 年端午節連假總肇事件數及肇事率均較 112 年端午節連假高。

## (四)訂房率

113 年端午節連假前 2 日全區平均訂房率(45.2%)相較於 112 年(60.3%)減少 15.1%。

## 二、建議

本次連假除受假期天數影響外，亦受第 2、3 日中部及南部地區天候影響，致連假首日交通量較 112 年略增外，其餘各日交通量較 112 年皆呈現減少趨勢；另國 5 仍受 0403 花蓮地震影響，雙向每日平均交通量均減少 11%，後續將持續觀察近期國道交通量變化再適時滾動檢討明年度連假疏導措施。