

# 114 年春節連續假期高速公路疏運情形

## 壹、目的

114 年春節連續假期由 114 年 1 月 25 日(週六 小年夜前 2 天)至 2 月 2 日(週日 初五)，共計 9 天，初一為連假第 5 天。本次國道實施之交通疏導措施包括高乘載管制、匝道封閉、收費措施、開放路肩、匝道儀控...等，以維持國道一定服務水準。

春節期間國道交通量為全年最大量的假期，為因應民眾大量返鄉、探訪親友與旅遊之南來北往交通需求，並考量 114 年春節假期特性，爰於節前審慎評估，並研擬調整部分疏導措施，與 113 年春節措施差異部分為：

### 一、匝道封閉(針對尖峰，縮短匝道封閉時段)：

(一)取消初一至初三國 1 西螺南入封閉：考量西螺穿越橋完工後，該路段回復至施工前車道配置，交通狀況應可恢復至施工前狀況(尖峰時段 500~700 車/小時)，經評估後取消 5-12 時西螺南入封閉，提供當地居民使用。

(二)調整初三至初五國 1 仁德、虎尾北入及王田雙向封閉時段：考量春節假期特性，北返尖峰日約於上午 9 時起車多，車潮逐漸湧現，並於 10 時起時速低於 40 公里。故在維持國道服務水準及儘量減少用路人不便性之前提下，調整初三至初五國 1 仁德、虎尾北入及王田雙向入口匝道封閉時段為 10-18 時，較原封閉時段(12-21 時)縮短 1 小時(封閉 9 小時縮短為 8 小時)，針對尖峰時段管制。

### 二、收費措施(小年夜前二日至除夕不實施國 3 差別費率及 0-5 時暫停收費)：考量本次春節連續假期於初一之前共有 4 天假期(往年至多 3 天)，預估南向中長途旅次需求將較為分散，交通量約為一般平日至例假日之水準，因此不需要透過費率措施來引導時間和空間的分流

### 三、高速公路 1968 App 優化改版：天氣資訊 10 分鐘更新；即時事件資訊影響程度細化至車道；整合服務區資訊。

## 貳、疏運措施研議過程

### 一、交通特性分析

經檢視近年之春節連續假期，全國道部分，南向交通量集中在初一至初三，初二出現南向最大量，北向集中在初三至初五，初四出現北向最大量，初二或初三出現雙向最大量；國5部分，南向交通量集中在初一及初二，初一出現南向最大量，北向集中在初二至初五，初五出現北向最大量，初二出現雙向最大量。

### 二、交通量預測(如表 1)

考量春節具有明顯民俗性，交通需求以過年返鄉及旅遊旅次為主，研判小年夜前一、二日以鄰近地區短途旅遊、採買年貨及送禮之單日往返為主，小年夜以返鄉、單日往返為主，除夕以返鄉南向車流為主，初一、初二以返鄉及旅遊南向車流為主，初三、初四以旅遊及收假北向車流為主，初五以收假北向車流為主。

表 1 114 年春節交通量預測(mvk)

日期	交通特性	全國道交通量預測(MVK)	國道 5 號交通量預測(MVK)
1/24(週五) 上班日	通勤、 短途旅遊	南向：59(54~64) 北向：48(43~53) 雙向：107(97~117)	南向：1.7 北向：1.2 雙向：2.9
1/25(週六) 小年夜前二日	短途旅遊、 單日往返	南向：60(55~65) 北向：46(41~51) 雙向：106(96~116)	南向：1.7 北向：1.1 雙向：2.8
1/26(週日) 小年夜前一日	短途旅遊、 單日往返	南向：59(54~64) 北向：46(41~51) 雙向：105(95~115)	南向：1.7 北向：1.1 雙向：2.8
1/27(週一) 小年夜	返鄉 單日往返	南向：58(53~63) 北向：44(39~49) 雙向：102(92~112)	南向：1.7 北向：1.0 雙向：2.7
1/28(週二) 除夕	返鄉	南向：53(48~58) 北向：39(34~44) 雙向：92(82~102)	南向：1.7 北向：0.9 雙向：2.6
1/29(週三) 初一	返鄉及旅遊	南向：68(63~73) 北向：55(50~60) 雙向：123(113~133)	南向：2.0(平日 1.5 倍) 北向：1.4 雙向：3.4
1/30(週四) 初二	返鄉及旅遊	南向：71(66~76) (平日 1.5 倍) 北向：66(61~71) 雙向：137(126~146)	南向：1.9 北向：1.6 雙向：3.5(平日 1.3 倍)

1/31(週五) 初三	旅遊及收假	南向：67(62~72) 北向：72(67~77) 雙向：139(129~149)(平日 1.5 倍)	南向：1.7 北向：1.8 雙向：3.5(平日 1.3 倍)
2/1(週六) 初四	旅遊及收假	南向：60(55~65) 北向：76(71~81)(平日 1.6 倍) 雙向：136(126~146)	南向：1.4 北向：2.0 雙向：3.4
2/2(週日) 初五	收假	南向：51(46~56) 北向：69(64~74) 雙向：120(110~130)	南向：1.2 北向：2.1(平日 1.6 倍) 雙向：3.3

備註：1.113年全年平日平均為92mvk(S:46；N:46)，週休平均為105mvk(S:52；N:53)

2.國5部分，113年平日為2.5mvk(S:1.3，N:1.2)；假日為2.8mvk(S:1.4，N:1.4)

3.交通量單位為百萬延車公里(mvk)。

### 三、疏導措施研議(如表 2)

#### (一)匝道封閉

1. 114 年 1 月 29 日(初一)至 1 月 31 日(初三)，每日 5 至 12 時，封閉國 1 平鎮系統、埔鹽系統及國 5 石碇、坪林南向入口。石碇南向入口封閉期間，改為大客車專用入口。
2. 114 年 1 月 31 日(初三)至 2 月 2 日(初五)，每日 10 至 18 時，封閉國 1 仁德、虎尾北向入口及國 1 王田雙向入口；12 至 24 時，封閉國 1 埔鹽系統、國 3 西濱北向入口。

#### (二)高乘載管制

1. 114 年 1 月 31 日(初三)、2 月 1 日(初四)，每日 13 至 18 時，國 1 北向下營系統至頭份、國 3 北向官田系統至竹南，各交流道之入口匝道。
2. 114 年 1 月 30 日(初二)至 2 月 2 日(初五)，每日 13 至 18 時，國 5 北向蘇澳、羅東、宜蘭及頭城交流道之入口匝道(結束時間視交通狀況機動調整)。

#### (三)收費措施

1. 單一費率：114 年 1 月 25 日至 114 年 2 月 2 日。
2. 路段差別費率：114 年 1 月 29 日至 114 年 2 月 2 日，國 3「新竹系統至燕巢系統」採單一費率再 8 折收費。
3. 暫停收費：114 年 1 月 29 日至 114 年 2 月 2 日，每日 0 至 5 時暫停收費。

(四)開放路肩：實施常態及連續假期加開路肩，並於假期間視運作狀況機動開放路肩。

(五)匝道儀控：比照歷次連假實施嚴格入口匝道儀控，精進式匝道儀控共 12 處。

(六)替代道路：本局為分散國道易壅塞路段車流，並區分國道長途(以台 9、台 61、台 63、台 74 接國 4 替代國道)4 條及地區短途(不必上壅塞國道塞車)7 條替代道路。

(七)暫停施工：114 年 1 月 24 日 12 時至 114 年 2 月 2 日 24 時止，本局所轄路段全線暫停施工及例行養護作業(緊急搶修及不影響主線交通之工程除外)。

表 2 114 年春節連續假期國道交通疏導措施一覽表

日期	匝道封閉		高乘載管制		收費措施	開放路肩	替代道路	匝道儀控
			國1、3	國5				
1/24(五) 上班日					平日費率	增開③南深路出口及南港聯絡道前路肩	-	視高速公路主線交通狀況採取嚴格管制及針對重點路段實施精進式匝道儀控
1/25(六) 小年夜前二日					單一費率			
1/26(日) 小年夜前一日	-						◆⑤頭城往坪林地區，建議改走⑨	
1/27(一) 小年夜		-	-				◆①③新竹往返台南地區，建議改走⑥1	
1/28(二) 除夕					◆單一費率 ◆差別費率-③ 新竹系統-燕巢系統單一費率再8折收費 ◆0-5時暫停收費	增開①南向楊梅-新竹、北向西螺-員林及③南向大溪-關西、北向香山-新竹系統等易壅塞路段路肩合計35處	◆⑥南投往返台中地區，建議改走③3 ◆③霧峰往返①台中系統、③中港系統，建議改走⑦4、④	
1/29(三) 初一	◆5-12時							
1/30(四) 初二	①平鎮系統、埔鹽系統南入							
1/31(五) 初三	⑤石碇、坪林南入	◆10-18時 ①仁德、虎尾北入 ①王田雙向入口 ◆12-24時 ①埔鹽系統北入 ③西濱北入	◆13-18時 ①下營系統至頭份及③官田系統至竹南各交流道北向入口匝道	◆13-18時 ⑤蘇澳、羅東宜蘭、頭城北向				
2/1(六) 初四								
2/2(日) 初五								

註1：1/31(五)至2/2(日)，每日10-18時封閉⑤南投服務區聯外便道、每日0-24時封閉①西螺北向入口往西螺服務區岔道。  
 註2：1/24(五)12時至2/2(日)24時本局所轄路段全線暫停施工及例行養護作業(緊急搶修及不影響主線交通之工程除外)

註1：假期間國5石碇南向及頭城、宜蘭與羅東北向大客車優先通行措施照常實施。

註2：高乘載管制方向、路段及時段內，除直接銜接國1及國3之彰化系統交流道以外，各系統交流道及一般交流道均進行管制；高乘載管制路段及時段內，原封閉之交流道入口仍維持封閉。

註3：國道實施高乘載管制路段及時段內，僅下表列之車輛可駛入，其餘未於表列之車輛一律禁止進入：

國1 國3 國5	救護車輛(救護車、拖救車、工程救險車、消防車、捐血車、血液運送車等)	警備車
	駕駛或乘客持有記者證之新聞採訪車	大客車
	貼有「高速公路高乘載管制通行證」之車輛	計程車(含多元化計程車)
	乘載3人(含)以上(含駕駛及小孩)之小型車	駕駛或乘客持有身心障礙證明之小型車
國1 國3	駕駛或乘客持有孕婦證明之小型車(同時出示孕婦健康手冊及附照片身分證明)	
	台灣中油、台塑石化運送汽柴油之制式油罐車輛	
	郵局郵務車輛(車身標註中華郵政字樣)	
國5	地方政府所屬之垃圾車(車身噴繪有縣市政府或鄉鎮市公所字樣)	
	※依雪山隧道禁行大貨車之安全規定，南向大貨車應於石碇交流道(含)以前駛離國5，北向大貨車應於頭城交流道(含)以前駛離國5。	

註4：連假期間實施智慧監控與管理：精進式匝道儀控、多管道發布路況及服務區停車訊息、事故管理。

## 參、交通疏運情形

### 一、全日交通量實際值與預測值比較(如表 3)

114 年春節為 9 天連假，整體而言，連假前 1 日及假期間每日全國道交通量皆於預測範圍之內，預測良好，假期間整體雙向低估 2%~高估 10%。南向尖峰(初一、初二)高估 3~7%、北向尖峰(初三、初四)高估 4~6%。

另考量天氣因素，晴天日部分(上班日、小年夜前二日、除夕至初二)約低估 2%~高估 6%，而雨天日部分(小年夜前一日、小年夜、初三至初五)則因降雨影響出遊意願，實際交通量降低，預測值約高估 5~10%。

表 3 114 年春節連續假期日交通量實際與預測值比較(單位：mvk)

日期	南向			北向			雙向		
	預測值	實際值	高/低估	預測值	實際值	高/低估	預測值	實際值	高/低估
1/24(週五)上班日	59	55.9	高估 5%	48	48.8	低估 2%	107	104.6	高估 2%
1/25(週六)小年夜前二日	60	60	相當	46	48.1	低估 5%	106	108.1	低估 2%
1/26(週日)小年夜前一日	59	54.7	高估 7%	46	44.5	高估 3%	105	99.3	高估 5%
1/27(週一)小年夜	58	53	高估 9%	44	43	高估 2%	102	96	高估 6%
1/28(週二)除夕	53	48	高估 9%	39	38.3	高估 2%	92	86.3	高估 6%
1/29(週三)初一	68	65.9	高估 3%	55	55.5	低估 1%	123	121.4	高估 1%
1/30(週四)初二	71	66.3	高估 7%	66	64.7	高估 2%	137	130.9	高估 4%
1/31(週五)初三	67	60.4	高估 10%	72	68	高估 6%	139	128.4	高估 8%
2/1(週六)初四	60	54.8	高估 9%	76	73.2	高估 4%	136	128	高估 6%
2/2(週日)初五	51	46.3	高估 9%	69	62	高估 10%	120	108.3	高估 10%

## 二、全國道全日交通量比較(如表 4)

本次主要以 113 年春節(7 天，小年夜至初五)為參考基準，另因春節期間交通量主要集中在於初一至初五，故後續分析比較以初一至初五交通量高峰為主。

114 年春節期間全國道小年夜前二日至除夕雙向約 86.3~108.1 百萬車公里(mvk)，初一至初五約 108.3~130.9mvk，平均為 123.4mvk，為平日年平均(92mvk)的 1.3 倍，與 113 年同期平均之 128.9mvk 略減 4%，其中，南向交通量以初二達 66.3mvk 為最高，北向以初四達 73.2mvk 為最高，雙向以初二達 130.9mvk 為最高，約為平日年平均之 1.4 倍。

表 4 114 年春節連續假期全國道全日交通量比較(單位：mvk)

全國道	上班日		小年夜 前二日	小年夜 前一日	小年夜		除夕			
	113	114	114	114	113	114	113	114		
南向	59.0	55.9	60.0	54.7	61.7	53.0	53.6	48.0		
北向	48.5	48.8	48.1	44.5	41.7	43.0	38.7	38.3		
雙向	107.5	104.6	108.1	99.3	103.4	96.0	92.3	86.3		
全國道	初一		初二		初三		初四		初五	
	113	114	113	114	113	114	113	114	113	114
南向	67.3	65.9	68.4	66.3	63.9	60.4	58.6	54.8	50.5	46.3
北向	54.8	55.5	65.6	64.7	70.3	68.0	75.7	73.2	69.3	62.0
雙向	122.2	121.4	133.9	130.9	134.1	128.4	134.3	128.0	119.8	108.3

### 三、各區全日交通量比較(如表 5)

小年夜前二日至除夕因假期天數影響，南向較為分散，北區南向減少 13%~增加 3%；中區南向減少 10~17%；南區減少 11%~增加 1%。初一、初二各區整體交通量略減 0~3%，初三至初五因天氣因素，整體交通量減少 3~10%。

表 5 114 年春節連續假期各區全日交通量比較(單位：mvk)

分區交通量		上班日		小年夜 前二日	小年夜 前一日	小年夜		除夕			
		113	114	114	114	113	114	113	114		
北區	南向	22.0	21.5	21.4	19.1	20.8	18.0	19.2	17.6		
	北向	19.5	19.7	18.5	16.6	15.9	16.0	15.5	15.1		
	雙向	41.5	41.3	39.8	35.7	36.7	34.0	34.6	32.8		
中區	南向	21.8	20.0	22.7	20.9	25.1	21.0	21.4	18.6		
	北向	15.8	16.0	16.3	15.4	13.7	15.0	12.4	12.5		
	雙向	37.6	36.0	39.0	36.3	38.9	36.0	33.8	31.1		
南區	南向	15.2	14.4	16.0	14.7	15.8	14.0	13.1	11.8		
	北向	13.1	13.0	13.3	12.6	12.0	12.0	10.8	10.7		
	雙向	28.4	27.4	29.3	27.2	27.8	26.0	23.9	22.4		
分區交通量		初一		初二		初三		初四		初五	
		113	114	113	114	113	114	113	114	113	114
北區	南向	22.4	22.0	23.0	22.3	21.7	20.8	20.7	19.4	18.5	16.5
	北向	18.5	18.7	21.7	21.3	23.0	22.2	25.3	24.4	23.7	20.7
	雙向	40.9	40.8	44.7	43.7	44.7	43.1	46.1	43.8	42.2	37.2
中區	南向	26.0	25.3	25.6	25.0	23.3	21.8	20.8	19.4	17.4	16.1
	北向	20.3	20.7	24.8	24.6	26.5	25.7	29.2	28.6	27.3	24.6
	雙向	46.3	46.0	50.4	49.6	49.9	47.5	50.0	47.9	44.8	40.8
南區	南向	19.0	18.6	19.8	18.9	18.9	17.8	17.1	16.1	14.6	13.6
	北向	16.1	16.1	19.1	18.7	20.7	20.1	21.2	20.2	18.3	16.6
	雙向	35.0	34.7	38.8	37.7	39.6	37.8	38.3	36.2	32.8	30.3

四、國 5 全日交通量比較(如表 6、7)

114 年春節連假小年夜前二日至除夕雙向約 2.9~3.0mvk，初一至初五約 2.8~3.4mvk，平均為 3.2mvk，為平日之 1.3 倍，較 113 年減少 6%。初一、初二較 113 年同期略減 2~3%，初三至初五因天候影響，較 113 年減少 4~14%

另通過雪隧交通量部分，114 年春節初一至初五平均為 7.6 萬車，為平日之 1.3 倍，較 113 年減少 4%。

表 6 114 年春節連續假期國 5 全日交通量比較(單位：mvk)

國 5	上班日		小年夜 前二日	小年夜 前一日	小年夜		除夕			
	113	114	114	114	113	114	113	114		
南向	1.8	1.6	1.8	1.7	1.9	1.6	1.8	1.6		
北向	1.3	1.3	1.2	1.2	1.0	1.3	0.9	1.0		
雙向	3.1	2.9	3.0	2.9	2.9	2.9	2.7	2.5		
國 5	初一		初二		初三		初四		初五	
	113	114	113	114	113	114	113	114	113	114
南向	2.0	1.9	2.0	1.8	1.7	1.6	1.4	1.2	1.2	1.0
北向	1.4	1.4	1.6	1.6	1.8	1.7	2.0	1.9	2.1	1.8
雙向	3.4	3.4	3.5	3.4	3.5	3.3	3.4	3.2	3.3	2.8

表 7 114 年春節連續假期國 5 通過雪隧全日交通量比較(單位：萬車)

國 5 通 過雪隧	上班日		小年夜 前二日	小年夜 前一日	小年夜		除夕			
	113	114	114	114	113	114	113	114		
南向	4.1	3.7	4.3	3.9	4.3	3.6	4.2	3.6		
北向	3.0	2.9	2.7	2.9	2.3	3.1	2.1	2.3		
雙向	7.0	6.7	7.0	6.8	6.6	6.7	6.2	5.9		
國 5 通 過雪隧	初一		初二		初三		初四		初五	
	113	114	113	114	113	114	113	114	113	114
南向	4.6	4.5	4.5	4.3	3.9	3.7	3.2	2.9	2.7	2.4
北向	3.3	3.4	3.8	3.8	4.2	4.2	4.7	4.7	4.9	4.3
雙向	7.9	7.9	8.3	8.1	8.1	7.9	7.9	7.5	7.7	6.6



五、暫停收費時段交通量及佔比(如表 8)

114 年春節連假初一至初五 0-5 時交通量為 8.7~ 12.7 mvk，平均 10.3mvk，較 113 年(平均 11.3mvk)減少 8%，114 年春節連假初一至初五 0-5 時交通量占全日交通量比例 7.1%~10.6%，與 113 年佔比(7.4%~11.6%)大致相近，顯示有一定比例用路人利用夜間免費時段分流。

表 8 114 年春節連續假期深夜 0-5 時交通量(單位：mvk)及佔比

0-5 時	小年夜 前二日	小年夜 前一日	小年夜		除夕					
	114	114	113	114	113	114				
交通量	7.1	6.1	9.4	5.7	8.1	6.5				
占比(%)	6.6%	6.1%	9.1%	5.9%	8.8%	7.5%				
0-5 時	初一		初二		初三					
	113	114	113	114	113	114	113	114	113	114
交通量	9.4	8.7	10.0	9.3	9.9	9.5	13.3	12.7	13.9	11.4
占比(%)	7.7%	7.2%	7.4%	7.1%	7.4%	7.4%	9.9%	9.9%	11.6%	10.6%

## 肆、 交通運作狀況

### 一、每日壅塞情形比較(如表 9)

以時速低於 40 公里路段時段數(路段以國 1、3、5、國 1 高架分向計算，時段以 30 分鐘計算)為分子，以總路段時段數為分母計算壅塞比例。

114 年初一至初五壅塞比例介於 0.3~6.8%，平均為 4.1%，與 113 年同期之平均 4.1% 相當。整體以北向路段較為壅塞，並集中在初三、初四，其次為初二。

表 9 114 年春節連續假期壅塞情形比較-時速低於 40 公里路段時段數

國道 格子數			小年 夜前 二日	小年 夜前 一日	小年夜		除夕							
			114	114	113	114	113	114						
國 1	南	3600	41	31	49	20	19	0						
	北	3600	1	5	3	2	3	0						
國 3	南	3744	9	14	18	4	6	0						
	北	3744	0	0	1	0	3	0						
國 5	南	288	13	0	0	0	1	0						
	北	288	0	0	0	14	0	0						
國 1 高架	南	336	0	2	0	0	0	0						
	北	384	0	0	0	0	1	0						
小計		15984	64	52	71	40	33	0						
比例			0.4%	0.3%	0.4%	0.3%	0.2%	0.0%						
國道 格子數			初一		初二		初三		初四		初五		初一至五 平均	
			113	114	113	114	113	114	113	114	113	114	113	114
國 1	南	3600	116	153	177	160	102	82	39	16	1	0	南向 934	南向 805
	北	3600	24	83	242	349	422	448	413	332	81	18		
國 3	南	3744	143	164	181	127	106	86	37	4	3	0	北向 2330	北向 2426
	北	3744	4	37	157	196	319	386	346	278	51	9		
國 5	南	288	12	0	0	0	0	0	0	1	0	0	雙向 3264	雙向 3231
	北	288	24	28	41	51	61	73	83	101	41	15		
國 1 高架	南	336	1	4	7	6	9	2	0	0	0	0		
	北	384	0	0	16	18	5	4	0	0	0	0		
小計		15984	324	469	821	907	1024	1081	918	732	177	42		
比例			2.0%	2.9%	5.1%	5.7%	6.4%	6.8%	5.7%	4.6%	1.1%	0.3%	4.1%	4.1%

## 二、重點壅塞路段壅塞比例

### (一)西部國道南向壅塞比例(如表 10)

小年夜前二日至除夕因假期天數影響，整體南向路段壅塞程度較 113 年減少；初一整體南向路段壅塞較 113 年略增；初二除楊梅-新竹系統略較 113 年略增以外，其他路段減少或相當；初三整體南向路段壅塞較 113 年略減。整體南向路段於初一、初二國 1 新竹、國 3 桃園路段壅塞時段較長，壅塞比例可控制在 2 成內。

表 10 114 年春節連續假期壅塞情形比較-西部國道南向重點路段壅塞比例

南向重點路段	小年 夜前 二日	小年 夜前 一日	小年夜		除夕					
	114	114	113	114	113	114				
國 1 南下楊梅- 新竹系統	5%	6%	11%	5%	6%	0%				
國 1 南下彰化 系統-埔鹽系統	5%	3%	1%	1%	0%	0%				
國 3 南下三鶯- 關西	1%	2%	3%	0%	1%	0%				
國 3 南下快官- 霧峰	1%	0%	0%	0%	0%	0%				
南向重點路段	初一		初二		初三		初四		初五	
	113	114	113	114	113	114	113	114	113	114
國 1 南下楊梅- 新竹系統	15%	21%	18%	20%	11%	8%	2%	0%	0%	0%
國 1 南下彰化 系統-埔鹽系統	13%	18%	20%	11%	13%	11%	4%	0%	0%	0%
國 3 南下三鶯- 關西	16%	20%	15%	15%	14%	13%	2%	0%	1%	0%
國 3 南下快官- 霧峰	9%	7%	8%	3%	11%	5%	3%	0%	0%	0%

(二)西部國道北向壅塞比例(如表 11)

初二、初三整體北向壅塞路段較 113 年增加；初四國 1、國 3 北向新竹路段壅塞較 113 年增加，其餘路段則減少；初五整體北向壅塞路段大幅減少，推測係用路人已於初三、初四提前北返。整體北向路段於初三、初四國 1、國 3 新竹路段及國 1 台中路段壅塞時段較長，壅塞比例可控制在 5 成內，初二可控制在 4 成內。

表 11 114 年春節連續假期壅塞情形比較-西部國道北向重點路段壅塞比例

北向重點路段	小年 夜前 二日	小年 夜前 一日	小年夜		除夕					
	114	114	113	114	113	114				
國 1 北上新竹 系統-湖口	0%	0%	0%	0%	0%	0%				
國 1 北上南屯- 后里	0%	0%	0%	0%	0%	0%				
國 1 北上雲林 系統-埔鹽系統	0%	0%	0%	0%	0%	0%				
國 3 北上關西- 大溪	0%	0%	0%	0%	0%	0%				
國 3 北上大山- 新竹系統	0%	0%	0%	0%	0%	0%				
國 3 北上斗六- 中興系統	0%	0%	0%	0%	0%	0%				
北向重點路段	初一		初二		初三		初四		初五	
	113	114	113	114	113	114	113	114	113	114
國 1 北上新竹 系統-湖口	0%	2%	15%	37%	36%	40%	48%	54%	1%	5%
國 1 北上南屯- 后里	0%	6%	16%	26%	46%	53%	47%	41%	16%	2%
國 1 北上雲林 系統-埔鹽系統	0%	3%	11%	17%	26%	26%	26%	17%	5%	1%
國 3 北上關西- 大溪	0%	0%	8%	3%	15%	18%	19%	7%	0%	0%
國 3 北上大山- 新竹系統	0%	0%	15%	23%	24%	35%	32%	45%	7%	2%
國 3 北上斗六- 中興系統	1%	5%	9%	13%	13%	16%	16%	12%	3%	0%

(三)國道 5 號壅塞比例(如表 12)

1.國 5 南向部分：

(1)114 年連假初一至初五國 5 南向南港系統-坪林均無明顯壅塞，與 113 年相比，初一壅塞減輕，初二至初五則均無壅塞狀況。

(2)本次春節實施初一至初三每日 5-12 時石碇、坪林匝道封閉及搭配精進式匝道儀控管制，整體路況大致正常。

2.國 5 北向部分：

(1)114 年連假初一至初五國 5 北向宜蘭-南港系統平均壅塞比例為 26%，與 112 年狀況相當。

(2)本次春節初三至初五雖受天氣影響，惟在實施初二至初五每日 13-18 時高乘載，以及主線、匝道儀控管制搭配多項公共運輸優先通行措施下，北向壅塞率較去年相近。另外，收假日國 5 北向因北向車流於 16 時後即逐漸紓解，高乘載管制提前 1 小時結束。

表 12 114 年春節連續假期壅塞情形比較-國道 5 號重點路段壅塞比例

國 5 重點路段	小年 夜前 二日	小年 夜前 一日	小年夜		除夕					
	114	114	113	114	113	114				
國 5 南向南港 系統-坪林	14%	0%	0%	0%	1%	0%				
國 5 北向宜蘭- 南港系統	0%	0%	0%	7%	0%	0%				
國 5 重點路段	初一		初二		初三		初四		初五	
	113	114	113	114	113	114	113	114	113	114
國 5 南向南港 系統-坪林	6%	0%	0%	0%	0%	0%	0%	1%	0%	0%
國 5 北向宜蘭- 南港系統	13%	15%	21%	26%	31%	36%	38%	46%	21%	8%

### 三、高速公路 1968 App

#### (一)高速公路 1968 App 及網站瀏覽量(如表 13)

114 年春節連假初一至初五平均日瀏覽量為 332.5 萬次，為平日(37.6 萬次)之 8.8 倍，較 113 年春節同期平均(330.2 萬次)略增 1%，顯示用路人多能善用科技設施，掌握即時國道路況資訊。

表 13 114 年春節高速公路 1968 App 及網站瀏覽量

1968 資訊	小年 夜前 二日	小年 夜前 一日	小年夜		除夕	
	114	114	113	114	113	114
網站瀏覽量 (萬次)	12.9	10.1	15.6	9.6	9.8	7.3
App 瀏覽量 (萬次)	120.9	95.9	147.5	90.4	91	67.0
總瀏覽量 (萬次)	133.7	105.9	163.1	100.0	100.8	74.3
下載次數 (次)	4,092	3,089	3,954	3,063	3,203	3,838

1968 資訊	初一		初二		初三		初四		初五	
	113	114	113	114	113	114	113	114	113	114
網站瀏覽量 (萬次)	18.8	20.9	34.2	35.2	41.4	45.8	47.6	53.1	31.1	23.6
App 瀏覽量 (萬次)	176.2	199.5	301.3	313.4	364.2	406.2	401.1	444.0	235.2	105.0
總瀏覽量 (萬次)	195.0	220.4	335.5	348.7	405.6	452.0	448.7	497.2	266.4	144.0
下載次數 (次)	6,137	6,836	7,789	8,165	9,222	9,824	8,024	7,558	2,866	2,640

#### (二)高速公路 1968 App 跨運具聯防訊息推播作業

114 年春節連假於 1968 App 發布跨運具疏運訊息，假期間共推播 4 次，每次推播觸動 2 萬次以上，合計達 82,796 次：

- 1.小年夜前一日(1 月 26 日)協助推播公路局疏運訊息 1 則
- 2.小年夜(1 月 27 日)協助推播臺鐵疏運訊息 1 則
- 3.初二(1 月 30 日)協助推播臺鐵、高鐵聯防疏運訊息 2 則

#### 四、使用國道車輛數(如表 14)

114 年春節 9 天合計共 479 萬輛車使用國道(不分天數)，較 113 年 7 天合計 451 萬輛車增加 6%。

114 年春節使用 1、2 天的車輛數較 112 年減少 7~10 萬輛，約減少 6~7%；使用 3 天的車輛數增加 1.4 萬輛，約增加 2%；使用 4 天的車輛數增加 7.5 萬輛，約增加 15%；使用 5 天的車輛數增加 9.6 萬輛，約增加 36%；使用 6 天的車輛數增加 8.6 萬輛，約增加 64%；使用 7 天的車輛數增加 6.5 萬輛，約增加 1 倍。主要係因假期天數增加 2 天所致，民眾使用國道天數明顯較 113 年多。

表 14 114 年春節連假車輛使用國道天數統計(單位：輛次)

年度	使用天數	小客車	小貨車	大客車	大貨車	聯結車	總計
113 年	1 天	1250261	265590	11071	11897	7744	1546563
	2 天	976325	211292	3491	5077	2650	1198835
	3 天	657941	135993	2125	2953	1651	800663
	4 天	409066	81031	1710	2012	1229	495048
	5 天	222753	42406	1316	1418	731	268624
	6 天	111968	20304	1271	1354	512	135409
	7 天	52296	9552	1066	1884	410	65208
	不分天數	3680610	766168	22050	26595	14927	4510350
114 年	1 天	1144434	261742	8454	15093	8521	1438244
	2 天	912057	205844	2755	6638	3777	1131071
	3 天	661692	144900	1807	4209	2047	814655
	4 天	464710	99545	1421	3071	1417	570164
	5 天	299871	60751	1195	1925	1071	364813
	6 天	183269	35559	816	1369	732	221745
	7 天	107850	20113	769	1295	597	130624
	8 天	61967	11072	794	981	382	75196
	9 天	34909	6473	731	1632	378	44123
	不分天數	3870759	845999	18742	36213	18922	4790635

## 伍、 事故分析

### 一、事故件數比較(如圖 1)

(一) 114 年春節初一至初五平均每日發生 192 件交通事故，較 113 年春節同期平均(209 件)減少 8%。

(二) 114 年春節初一至初五總肇事件數共 960 件，113 年春節同期共 1044 件；114 年春節總肇事率為 1.56，相較 113 年春節 1.62 減少。

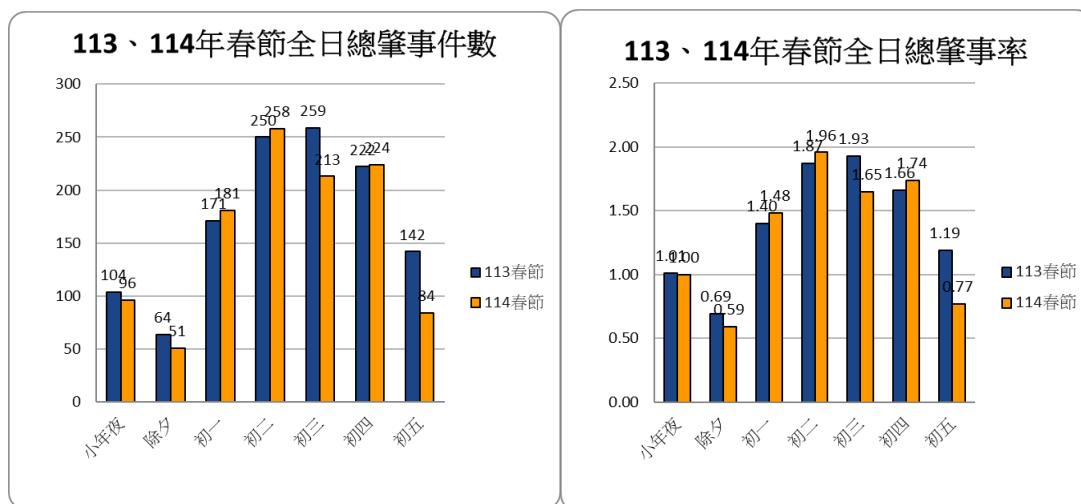


圖 1 114 年春節連假交通事故件數及肇事率

### 二、假期間事故時段分析(如圖 2)

日間尖峰時段事故件數較高，多為財損事故，受傷事故較為分散。

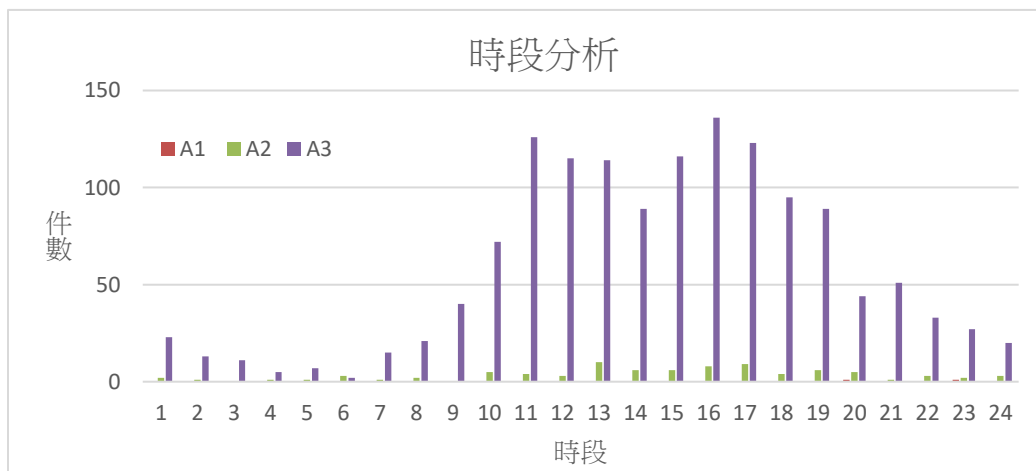


圖 2 114 年春節連假交通事故時段次數統計



### 三、事故車種分析(如圖 3)

肇事車輛以小客車為大宗(90%)，其次為小貨車(4%)；其餘車種之占比均未達 3%。

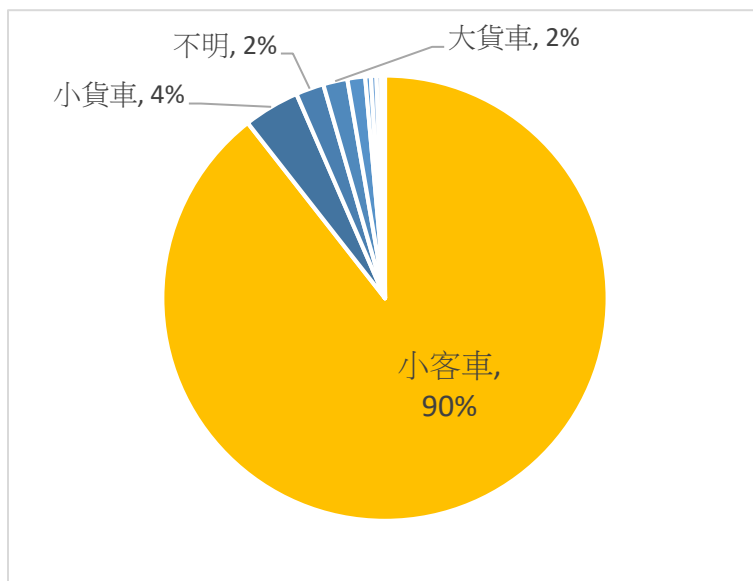


圖 3 114 年春節連假交通事故車種分析

### 四、平均事故處理時間

本局自連假前上班日 1/24~初五 2/2 接獲通報之事故件數共 941 件，平均處理時間為 13.5 分(國道平均事故處理時間 25~30 分)。

### 五、肇因分析(如圖 4)

以未保持車安全距離最高(51%)，其次為分心疲勞(21%)，第三為變換車道不當(12%)。

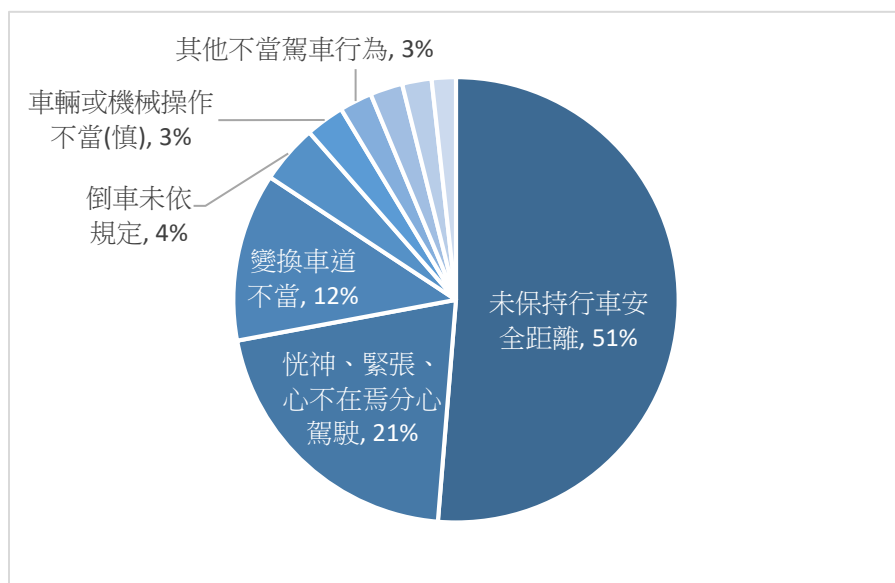


圖 4 114 年春節連假交通事故肇因分析

## 陸、訂房率資料

一、觀光局於連假前 15 日(114 年 1 月 10 日)提供訂房率資料如表 15，各日平均訂房率以初二最高(54%)，其次初三(51%)、初二(49%)。初一至初三為訂房率高峰，多數縣市達 5 成以上，最高者為苗栗縣達 7 成以上，整體與本局預估春節期間南向尖峰日相同。

二、東部地區宜花東部分，初二訂房率最高達近 7 成(宜蘭)。

三、節連假前 8 日全區訂房率(41%)較 113 年前 6 日全區平均訂房率(43%)略減 2%，無明顯差異。後續將持續收集資料，作為辦理連假疏運作業參考。

表 15 114 年春節連假訂房率

縣市別	小年夜 前二日	小年夜 前一日	小年夜	除夕	初一	初二	初三	初四	初五	前 8 日 平均訂 房率
基隆市	32%	36%	25%	31%	62%	70%	72%	41%	21%	46%
新北市	48%	46%	41%	53%	57%	63%	62%	49%	31%	52%
臺北市	39%	37%	35%	42%	47%	50%	48%	37%	28%	42%
桃園市	41%	38%	37%	49%	56%	60%	59%	38%	26%	47%
新竹縣	23%	17%	17%	30%	37%	47%	45%	24%	14%	30%
新竹市	28%	27%	21%	38%	40%	53%	50%	29%	15%	36%
苗栗縣	49%	50%	39%	61%	73%	79%	78%	54%	39%	61%
臺中市	49%	48%	42%	55%	63%	69%	68%	46%	26%	55%
彰化縣	32%	36%	29%	40%	51%	60%	49%	33%	14%	41%
南投縣	47%	51%	39%	50%	60%	66%	63%	38%	24%	52%
雲林縣	60%	61%	52%	57%	69%	58%	57%	43%	23%	57%
嘉義縣	53%	52%	38%	47%	64%	70%	65%	48%	28%	55%
嘉義市	47%	47%	37%	49%	60%	62%	56%	28%	14%	48%
臺南市	50%	51%	42%	50%	60%	66%	58%	38%	24%	52%
高雄市	45%	41%	37%	45%	55%	57%	51%	34%	20%	46%
屏東縣	29%	33%	23%	32%	43%	49%	47%	23%	12%	35%
宜蘭縣	49%	48%	33%	50%	61%	70%	64%	37%	25%	52%
花蓮縣	25%	25%	20%	22%	28%	32%	28%	13%	9%	24%
臺東縣	33%	38%	31%	34%	48%	59%	55%	29%	15%	41%
澎湖縣	7%	10%	11%	14%	17%	15%	14%	7%	4%	12%
金門縣	9%	11%	14%	16%	27%	37%	32%	17%	8%	21%
連江縣	1%	6%	4%	2%	1%	8%	10%	5%	1%	5%
單日平均 訂房率	36%	37%	30%	39%	49%	54%	51%	32%	19%	41%

## 柒、綜合檢討

### 一、結論

#### (一) 國道全線交通狀況：

1. 經查本次春節連假初一至初五國道全線雙向交通量 108.3~130.9mvk，平均為 123.4mvk，為平日年平均(92mvk)的 1.3 倍，與 113 年同期平均之 128.9mvk 略減 4%，其中，南向交通量以初二達 66.3mvk 為最高，北向以初四達 73.2mvk 為最高，雙向以初二達 130.9mvk 為最高，約為平日年平均之 1.4 倍。
2. 114 年春節連假初一至初五 0-5 時交通量為 8.7~12.7 mvk，平均 10.3mvk，較 113 年(平均 11.3mvk)減少 8%，占比部分則大致相近，顯示有一定比例用路人利用夜間免費時段分流。
3. 壅塞時段路段(格子數)部分，初一至初五壅塞比例約 0.3~6.8%，平均為 4.1%，與 113 年同期之平均 4.1%相當。初步研判，儘管因臺南地震和天候影響出遊人次減少，交通量有所下降，但事故及天候因素仍影響車流紓解效率下降，國道壅塞情況與去年同期相當，顯示相關的疏導措施仍有發揮成效。
4. 西部國道重點壅塞路段部分，南向部分於初一、初二國 1 新竹、國 3 桃園路段壅塞時段較長，壅塞比例可控制在 2 成內。北向部分，初三、初四因天候及台 61 施工影響，國 1、國 3 新竹路段及國 1 台中路段壅塞時段較長，壅塞比例可控制在 5 成內。另其餘路段及時段均大致正常。
5. 高速公路 1968 App 及網站瀏覽量部分，114 年春節連假初一至初五平均瀏覽量為 332.5 萬次，為平日(37.6 萬次)之 8.8 倍，較 113 年春節同期平均(330.2 萬次)略增 1%。假期間於 1968 App 發布跨運具疏運訊息，共推播 4 次，每次推播觸動 2 萬次以上，合計達 82,796 次。顯示用路人多能善用科技設施，掌握即時國道路況資訊。
6. 114 年春節 9 天合計共 479 萬輛車使用國道(不分天數)，較 113 年 7 天合計 451 萬輛車增加 6%，因假期天數增加 2 天，民眾使用國道天數明顯較 113 年多。

#### (二) 國 5 交通狀況：

1. 114 年春節連假小年夜前二日至除夕雙向約 2.9~3.0mvk，初一至初五約 2.8~3.4mvk，平均為 3.2mvk，為平日之 1.3 倍，較 113 年減少 6%。另通過雪隧交通量部分，114 年春節初一至初五平均為 7.6 萬車，為平日之 1.3 倍，較 113 年減少 4%。
2. 國 5 南向部分，因實施初一至初三每日 5-12 時石碇、坪林匝道封閉及搭配精進式匝道儀控管制，整體路況大致正常。
3. 國 5 北向部分，初三至初五雖受天氣影響，惟在實施初二至初五每日 13-18 時高乘載，以及主線、匝道儀控管制搭配多項公共運輸優先通行措施下，北向壅塞率較去年相近。另外，收假日國 5 北向因北向車流於 16 時後即逐漸紓解，高乘載管制提前 1 小時結束。

#### (三) 假期間事故分析：

1. 114 年春節初一至初五平均每日發生 192 件交通事故，較 113 年春節同期平均 (209 件)減少 8%。
2. 肇事率部分，114 年春節總肇事率為 1.56，相較 113 年春節 1.62 減少。
3. 初二至初四均突破單日 200 件，其中，初二單日 258 件為歷年連續假期事故件數第 2 名。
4. 日間尖峰時段事故件數較高，多為財損事故，受傷事故較為分散。
5. 肇事車輛以小客車為大宗(90%)，其次為小貨車(4%)；其餘車種之占比均未達 3%。
6. 本次假期平均事故處理時間 13.5 分(國道平均事故處理時間 25~30 分)。
7. 肇事因素以未保持車安全距離最高(51%)，其次為分心疲勞(21%)，第三為變換車道不當(12%)。

(四) 訂房率分析：

1. 114 年春節連假前 8 日全區訂房率(41%)較 113 年前 6 日全區平均訂房率(43%)略減 2%，無明顯差異。
2. 宜花東訂房率部分，宜蘭最高達 7 成、花蓮因 0403 地震影響至多 3 成、台東達 6 成。
3. 經觀察，初一至初三為訂房率高峰，多數縣市達 5 成以上，最高者為苗栗縣達 7 成以上，整體與本局預估春節期間南向尖峰日相同。

二、建議：

- (一) 本次假期天數較為特殊，初一前共有 4 天可提前返鄉，本次疏運成果將納入未來疏運之參考。
- (二) 本次春節初二至初四均突破單日 200 件，其中，初二單日 258 件為歷年連續假期事故件數第 2 名，影響國道車流甚鉅，且假期間發生自撞、追撞事故多，將針對此類事件加強行安宣導。
- (三) 本次首次試辦跨運具聯防訊息推播作業，於 1968App 協助發布跨運具疏運消息，成效良好，後續連假可持續辦理。
- (四) 未來本局將持續利用 ETC 大數據資料並納入氣象、訂房率資料，依據假期特性規劃持續精進相關疏導措施，並持續加強宣導民眾如要開車出門，請善用高速公路 1968 App 查詢路況並多利用替代道路，以維行車安全及順暢。