

32.4 475.321  
321.21 659.325  
235.654 888.236  
789.25 45.32  
3256.124 1124.145  
124.3258 653.225  
456.257 4452.2  
147.258 857.326  
159.357 993.265  
483.215 145.265  
568.3259 1523.144  
932.564 546.248  
853.8269 547.255  
751.631 455.325  
593.328 25.325  
451.268 11.325  
542.316 564.265  
789.254 2165.32  
896.325 6485.6  
146.358 5654.654  
26635 987.3216  
489.326 654.145  
313.513 314.564  
548.325 1434.18  
159.326 6685.654  
596.325 5498.14  
489.326 1574.165  
154.326 234.384  
852.325 34.34  
751.254 54.687  
236.148  
1434.18  
6685.654  
5498.14  
1574.165  
234.384  
34.34

# 工程缺失之矯正與預防措施





壹、前言

貳、如何執行矯正與預防措施

參、工程品質查核相關規定

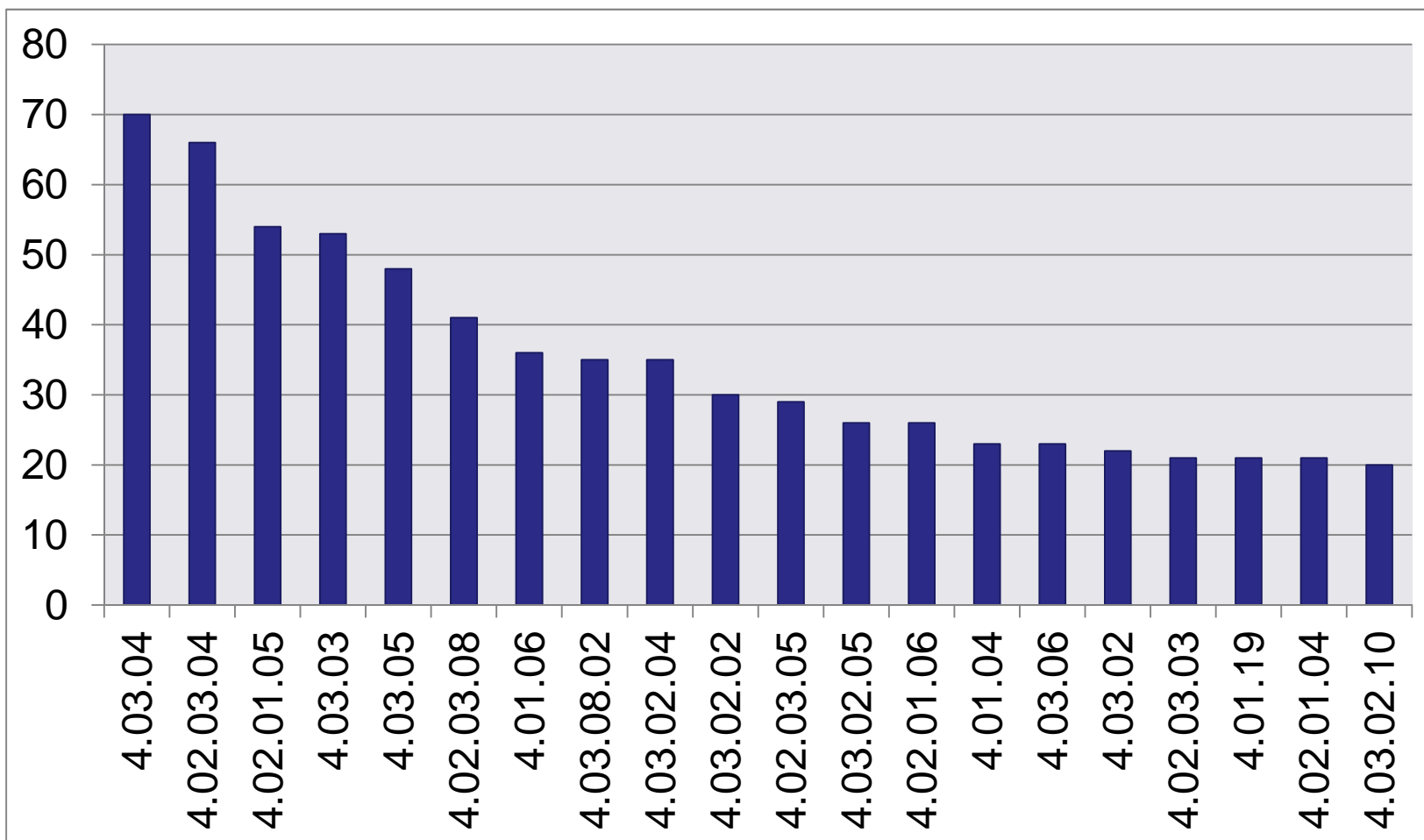
肆、結語



# 壹、前言

## 101年1-6月品質管理制度常見缺失統計

件數



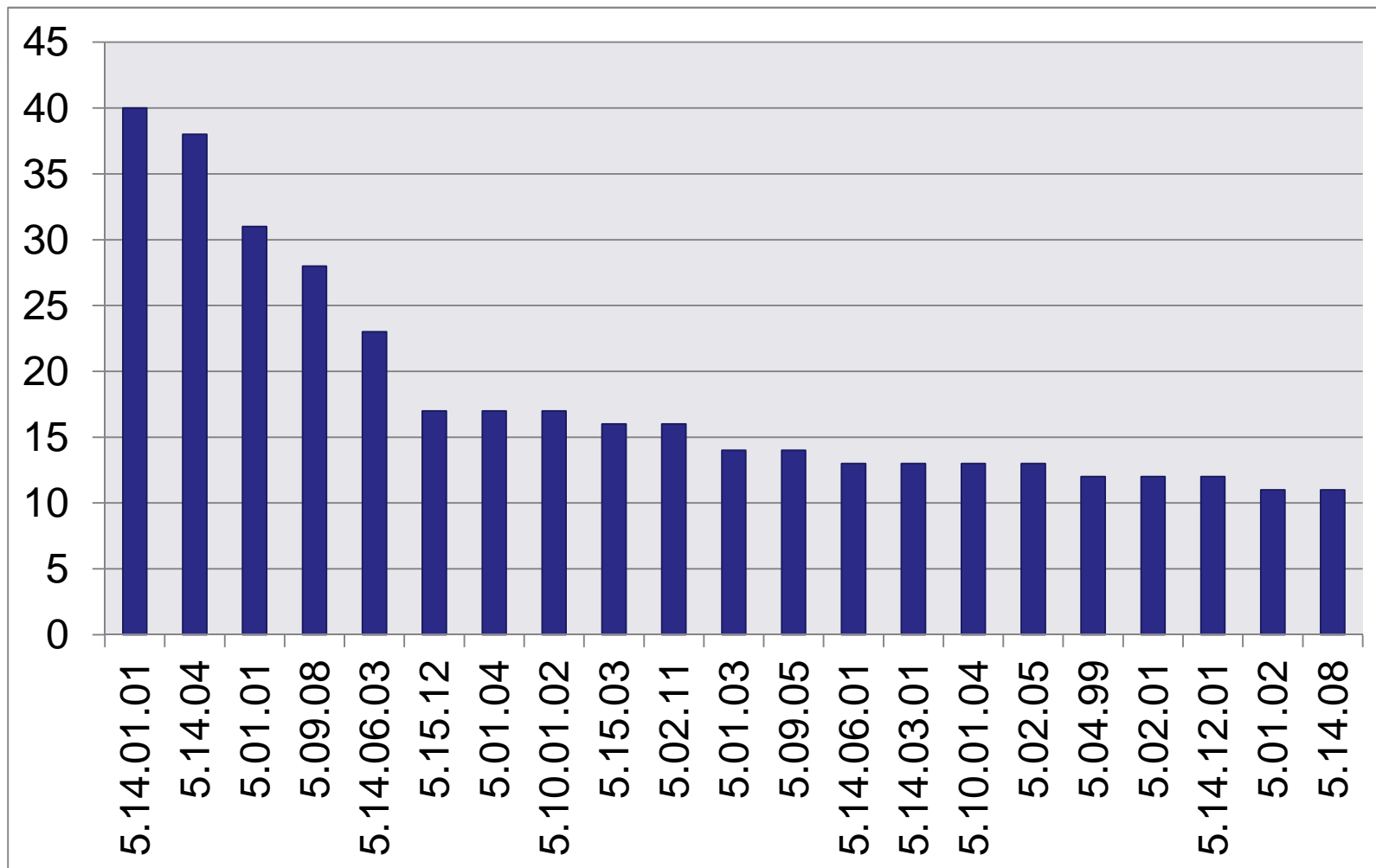
缺失編號



# 壹、前言

## 101年1-6月施工品質及勞工安全衛生常見缺失統計

件數



缺失編號



# 壹、前言

## 矯正與預防措施

### 1. 矯正措施

- (1) 矯正作業辦理時機之訂定(依缺失發生之頻率、缺失之嚴重性等)。
- (2) 矯正措施執行之**流程**。
- (3) 矯正結果之**紀錄**。
- (4) 矯正措施成效之評估方法。
- (5) 相關應用表單及使用說明。

### 2. 預防措施

- (1) 採取預防措施之時機。
- (2) 預防措施之執行**流程**。
- (3) 所採行措施之結果**記錄**。
- (4) 預防措施成效之評估方法。



# 壹、前言

## 矯正與預防措施撰寫重點：

1. 依「公共工程施工品質管理作業要點」規定，品管人員應辦理品管統計分析，並依統計結果，對於不符合事項提出矯正及預防措施，且對矯正結果辦理追蹤，並留存**紀錄**。
2. 「矯正」所關切的不是缺失本身，而是**確保**不符合事項不再發生的「**管制流程**」；為防止不符合事項再度發生，廠商應依所訂定之矯正時機適時辦理矯正措施，追究並消除現存不符合事項之原因，俾持續改進品質管理系統之有效性。所採行措施，可包括對**程序與制度面之修改**。



# 壹、前言

## 矯正與預防措施撰寫重點：

### 3. 矯正措施流程：

- (1) 有效處理使用者的缺失反應及完成品不符合規定的報告。
- (2) 調查完成品、製程及品質計畫的不符合原因，並記錄調查結果。
- (3) 決定矯正措施，以消除不符合發生之原因。

4. 採取必要之預防措施，以消除潛在不符合之原因，以防止不符合狀況之再發生。所採行措施，可包括對程序與制度系統之修改。「預防」可以廣義的定義在「事前」與「防患未然」。但是此處所強調的是「事後」的不合格品及缺失分析檢討，以回饋到下一階段之施工或專案。





# 壹、前言

矯正與預防措施撰寫重點：

## 5. 預防措施流程：

- (1) 利用適當資料來源，如影響產品品質之製程與作業、品質紀錄、稽核結果、相關表報、使用者之缺失反應或品管統計資料等，以分析及消除不符合之潛在原因。
- (2) 決定執行預防措施的步驟。
- (3) 執行預防措施，並實施各項管制，以確保其有效性。





# 壹、前言

異常現象產生

- 紀錄異常狀況
- 初步處理
- 呈報工務部

重大異常

否

工務部主導矯正  
與預防處理, 工務  
或發生單位負責

是

工務所召開檢討會議  
相關單位及廠商列席

呈報總經理核示

執行矯正方案

紀錄及呈報

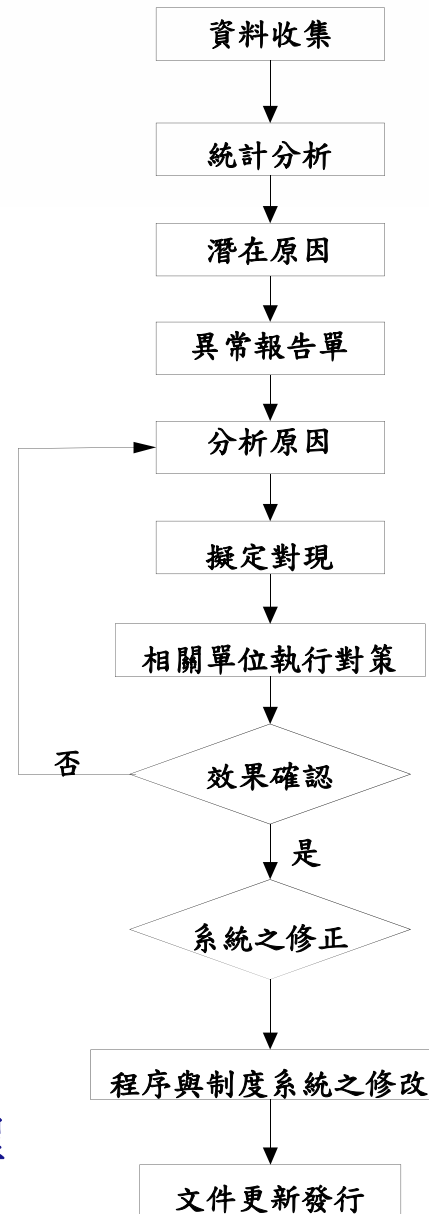
否

異常現象  
逐漸減小

是

結案

## 矯正措施管制流程



## 預防措施管制流程



# 壹、前言

## 矯正與預防處理紀錄表

發生單位		發生日期		登錄編號	
異常現象與原因： <input type="checkbox"/> 重大損失或損害商譽 <input type="checkbox"/> 連續三次不合格 <input type="checkbox"/> 主要工程瑕疵 <input type="checkbox"/> 進度落後 <input type="checkbox"/> 重大工安事故 <input type="checkbox"/> 潛在異常					
矯正與預防措施：					
矯正期限：					
審查結果： <input type="checkbox"/> 同意 <input type="checkbox"/> 其他單位：					
部 門 主 管		單 位 主 管		承 辦 人 員	
改善結果評估：					
<input type="checkbox"/> 符合要求，可結案					
<input type="checkbox"/> 其他說明：					
部 門 主 管		單 位 主 管		承 辦 人 員	



# 壹、前言

## 矯正與預防處理管制總表

工程名稱：

日期：

項次	處理紀錄編號	發生單位	發生日期	異常現象概述	承辦人	結案日期

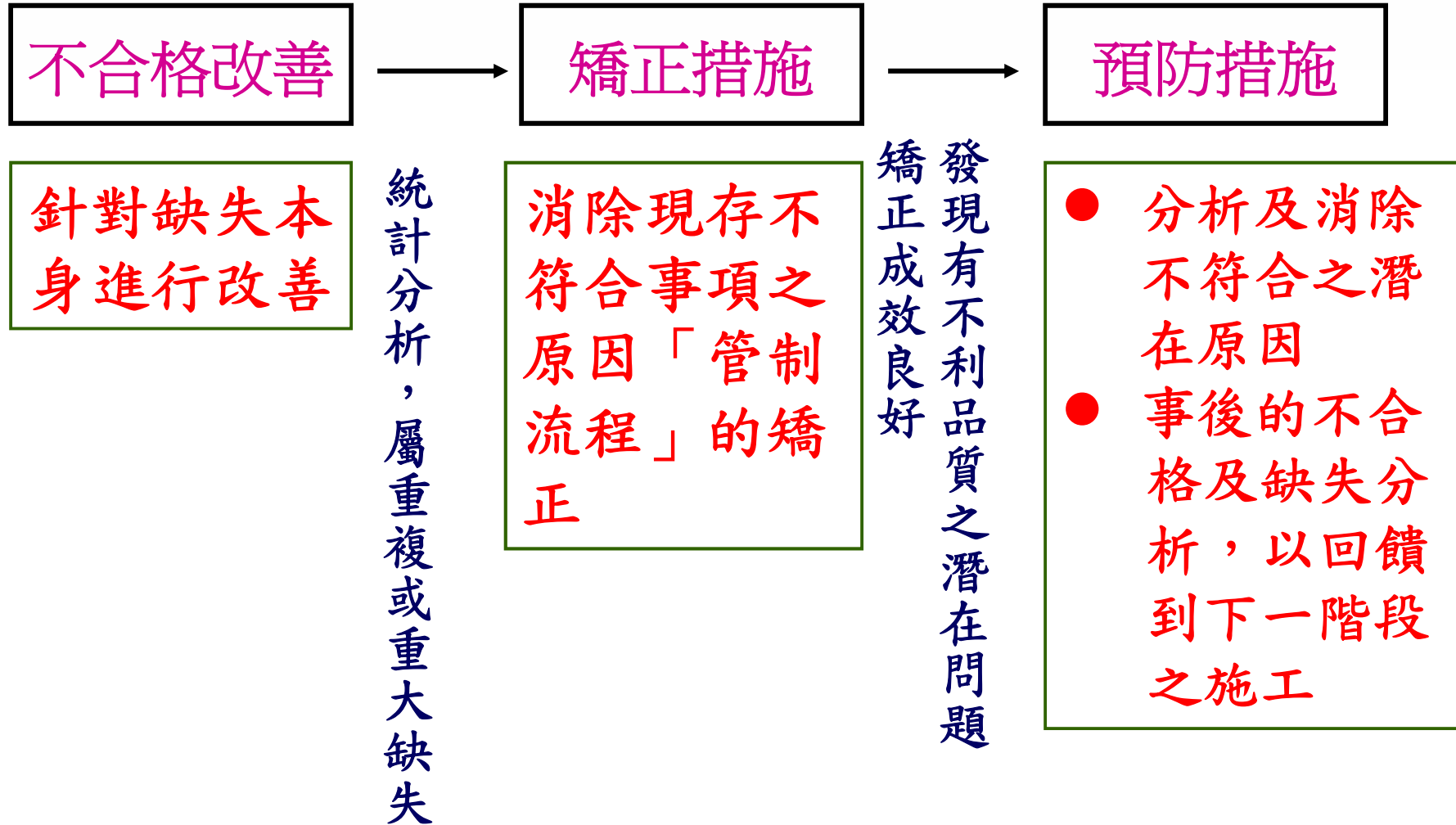
單位主管：

製表：



# 壹、前言

## 不合格品之管制與矯正預防措施之區別





# 壹、前言

## 矯正措施錯誤範例

- 矯正時機
- 矯正流程：不符合原因、調查結果、矯正措施
- 結果紀錄
- 成效評估

「矯正」所關切的不是缺失本身，而是確保不符合事項不再發生的「**管制流程**」

### 6. 矯正及預防措施

現場矯正措施	矯正措施說明
	<p>發現混凝土蜂窩現象 決定處理方案: 工地負責人依不合格狀況，檢討其原因並提出妥善之處理方案如下： 1. 將該處清理完成。 2. 以無收縮水泥砂漿進行表面補實。 方案執行: 承辦人應於分包商採取補救措施後再確認檢驗直到合格為止。</p>

**錯誤範例**

**不合格品改善**



## 貳、如何執行矯正與預防措施

缺失編號-5.01.01

混凝土澆置、搗實不合規範，有**冷縫**、蜂窩或孔洞產生。



缺失說明：梁混凝土有冷縫產生。



缺失說明：擋土牆未設伸縮縫，模板一次組立太長，混凝土無法一次澆置完成或澆置發生停頓，產生冷縫。

建議擋土牆應設伸縮縫，且採分單元間隔(跳島)式施工。





## 貳、如何執行矯正與預防措施

缺失編號-5.01.01

混凝土澆置、搗實不合規範，有**冷縫**、蜂窩或孔洞產生。



缺失說明：擋土牆混凝土澆置、搗實不合規範，有多道冷縫產生。



缺失說明：冷縫情形嚴重，產生不連接面。





## 貳、如何執行矯正與預防措施

缺失編號-5.01.01

混凝土澆置、搗實不合規範，有**冷縫**、蜂窩或孔洞產生。

●**缺失原因分析**：混凝土澆置時，因先行澆置混凝土與後續澆置混凝土時間間隔過久，產生之交接縫。一般在氣溫低於25°C時若澆置混凝土間停頓120分鐘以上；或氣溫高於25°C時停頓100分鐘以上，則前後澆置混凝土間會發生連接不良之接縫，稱為冷縫。

（缺點：1. 漏水。2. 混凝土沒有抗剪應力。）

●**矯正措施**：應事前做好混凝土澆置計畫，注意澆置速率及順序，避免預拌混凝土車調度不及，產生冷縫。

●**缺失改善步驟**（非主要結構之漏水處理）：於冷縫表面塗上防水材及彈性填縫材（請說明使用何種材料），防止漏水。

●**缺失改善步驟**（非主要結構之補強處理）：在冷縫的表面部分直接塗佈樹脂做為接著補強的措施。

●**缺失改善步驟**（主要結構）：（由監造者會同設計等有關單位進行評估，了解其成因與對構材的影響程度後，提出修補或補強計畫，經監造單位及主辦工程機關審查核可後，據以補強）。



## 貳、如何執行矯正與預防措施

缺失編號-5.01.01

混凝土澆置、搗實不合規範，有冷縫、**蜂窩**或孔洞產生。



缺失說明：柱腳混凝土澆置不良，有蜂窩。



缺失說明：修補材料配比不對或使用水泥漿，產生龜裂，應使用原混凝土同一比例之水泥砂或混凝土。



## 貳、如何執行矯正與預防措施

缺失編號-5.01.01

混凝土澆置、搗實不合規範，有冷縫、**蜂窩**或孔洞產生。



缺失說明：牆面混凝土澆置不良，有孔洞。



缺失說明：擋土牆混凝土澆置不良，有蜂窩。





## 貳、如何執行矯正與預防措施

缺失編號-5.01.01

混凝土澆置、搗實不合規範，有冷縫、蜂窩或孔洞產生。

●**缺失原因分析**：混凝土配比不當，坍度太小，施工性不佳。

●**矯正措施**：檢討改善出廠之混凝土坍度，經監造單位同意更改混凝土配比坍度至XXcm，提升工作性。

●**缺失原因分析**：卸料不當或垂直距離過高，造粒料析離。

●**矯正措施**：卸料時儘量接近澆置面（ $\leq 1.5\text{m}$ ），且使用擋板、滑槽或塑膠軟管，避免粒料析離。

●**缺失原因分析**：混凝土澆置搗實不良，振搗時間不足。

●**矯正措施**：教育並要求混凝土搗實人員，依下列步驟搗實：

1. 分層澆置搗實，不得有遺漏或過度振實的地方。
2. 振動棒應每隔大約45cm插入一處，振動範圍須重疊。
3. 振動棒應垂直插入，深度應略深入下一層的混凝土中。
4. 振動時盡量勿觸及模板及鋼筋。



## 貳、如何執行矯正與預防措施

缺失編號-5.01.01

混凝土澆置、搗實不合規範，有冷縫、蜂窩或孔洞產生。

●**缺失改善步驟**：參契約混凝土施工說明書之普通表面修飾規定予以改善，改善步驟如下：

1. 將蜂窩處澈底清除。
2. 以水浸潤三小時。
3. 用與原混凝土同一比例之水泥砂漿嵌平。
4. 將修飾表面修飾平整。
5. 以濕治法養護七日。
6. 檢附改善前中後照片表乙份（如附件○）。



## 貳、如何執行矯正與預防措施

缺失編號-5.01.01

混凝土澆置、搗實不合規範，有冷縫、蜂窩或孔洞產生。



缺失說明：混凝土完成面氣孔（泡）嚴重。



混凝土表面施作良好情形。



## 貳、如何執行矯正與預防措施

缺失編號-5.01.01

混凝土澆置、搗實不合規範，有冷縫、蜂窩或孔洞產生。

### ●缺失原因分析：

1. 氣泡往上升聚集在變化段之模板面無法排出。
2. 澆置速率過快。
3. 澆置層太厚，尤其一次就超過轉折處。
4. 配比不佳、水膠比太大、振動過度或不足。

### ●矯正措施：

1. 要有適當之混凝土配比。
2. 分層澆置，澆置厚度要適中，切忌一次完成或一次就超出轉折處；振搗要適當，澆置過程中輕拍外模，以利氣泡排出。
3. 澆置速率要適當，分層澆置時，若每層能有足夠之靜置時間讓氣泡充分排出後再澆置次一層則更佳。
4. 卸料高度要低，以免陷入更多之空氣。
5. 必要時在模板上適當位置開小孔，以利氣泡排出。





## 貳、如何執行矯正與預防措施

缺失編號-5.01.01

混凝土澆置、搗實不合規範，有冷縫、蜂窩或孔洞產生。

### ●缺失改善步驟：

1. 混凝土表面應先充分潤濕，再以水泥砂漿（水泥1份配合細砂1~2份，並以最低水量拌合）均勻塗敷於混凝土面上，並立即以木墁板或其他工具擦抹使水泥砂漿完全覆蓋表面填滿所有孔洞。
2. 充分壓實與刮平。
3. 完成之修飾面應保持濕潤至少36小時。
4. 檢附改善前中後照片表乙份（如附件○）



## 貳、如何執行矯正與預防措施

缺失編號-5.01.02

混凝土養護不合規範，塑性收縮造成裂縫。



缺失說明：擋土牆頂塑性收縮裂縫。



缺失說明：PC路面混凝土養護不良，表面有明顯裂縫。



## 貳、如何執行矯正與預防措施

缺失編號-5.01.02

混凝土養護不合規範，塑性收縮造成裂縫。

- **缺失原因分析**：早期養護不良或未及時養護。
- **矯正措施**：混凝土澆置後應及時養護（如覆蓋濕麻袋、噴養護劑等）。
  
- **缺失原因分析**：惡裂環境之影響（濕度、溫度、風）。
- **矯正措施**：高溫、濕度低及風大之氣候中，應設遮陽和擋風設施或於周圍噴霧降溫並及時養護。
  
- **缺失原因分析**：模板、墊層過於乾燥吸水量大。
- **矯正措施**：混凝土澆置前，模板、墊層應充分濕潤。



## 貳、如何執行矯正與預防措施

缺失編號-5.01.02

混凝土養護不合規範，塑性收縮造成裂縫。

●**混凝土路面(鋪面)有裂縫可能原因：**

1. 塑性收縮裂縫。
2. 路床未夯實，產生下陷裂縫。
3. 混凝土澆置前未灑水，混凝土水分被土壤吸走。
4. 高溫（日曬）及風大之氣候澆置混凝土。

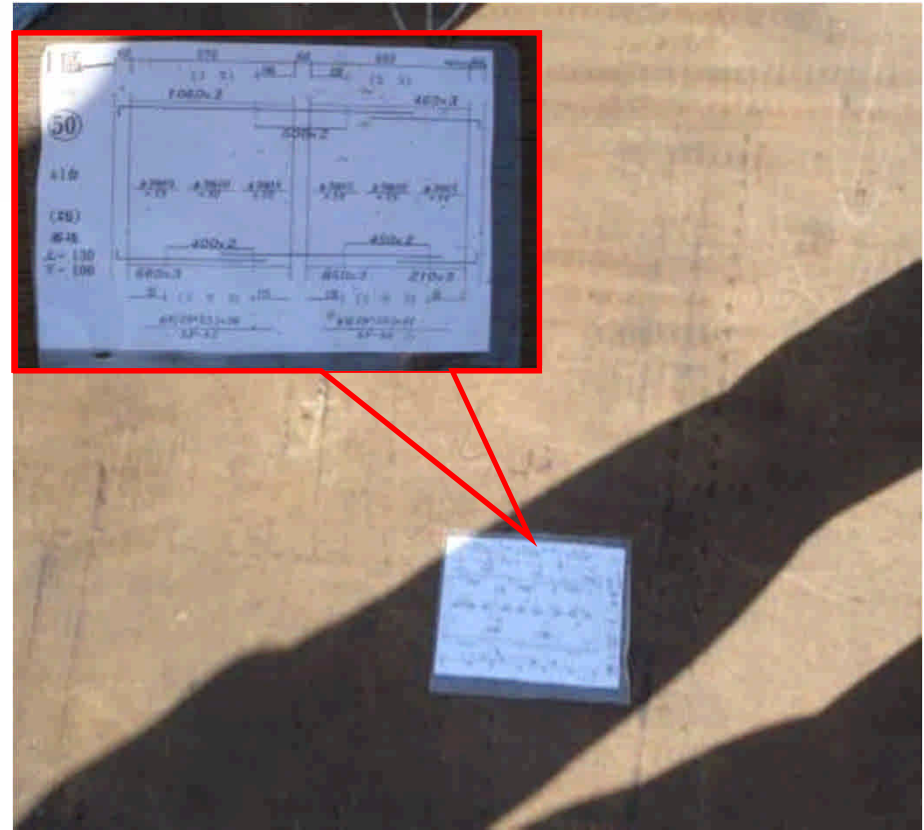


施作良好無裂縫情形





## 貳、如何執行矯正與預防措施



### 5.02.02

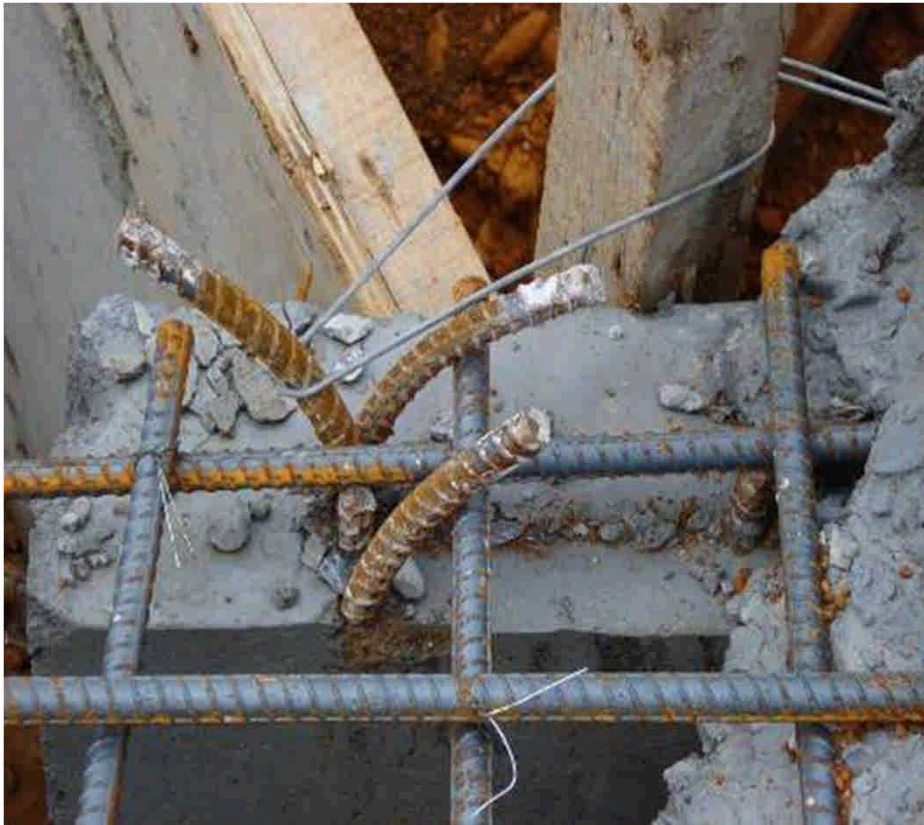
鋼筋號數不符或數量不符或間距不足。  
缺失說明：鋼筋間距不一致將影響品質。

### 預防方法：

1. 於施工現場模版上黏貼鋼筋配置圖供施工人員現場參考。
2. 可於工地內之空地，如：勞工出入口附近陳列使用材料樣品及安裝工法。



## 貳、如何執行矯正與預防措施



狀況	板、牆、柱及梁底	梁、柱及基脚	塔架及樁基	
不受風雨侵襲且不受潮土覆者	≦ D16	2.0	4.0	1.5
	D19~D36	2.0	4.0	2.0
受風雨侵襲或與土直接接觸者	≦ D16	4.0	4.0	4.0
	D19~D36	5.0	5.0	5.0
直接埋置於土壤或岩石或接觸海水及土直接接觸者		7.5	7.5	
具有水或腐蝕性環境接觸者		10.0	10.0	

	相對鋼筋搭接
--	--------

鋼筋

圖註：  
1. 應能間最小淨距。

5.02.05

說明：未使用間隔器、墊塊，保護層不符規定。

缺失說明：鋼筋保護層不足。

預防方法：

1. 下層版筋隔件墊塊。
2. 檢查標準量化訂定並落實自主檢查。





## 貳、如何執行矯正與預防措施



### 5.03.01

模板使用過度，品質不良破損、翹曲，或模板規格不符契約要求。

缺失說明：模板使用過度，品質不良破損。

預防方法：

1. 模板應塗脫模劑(模板油)防止脫模時破損，以增加模板耐久性。
2. 模板應於使用後檢查是否破損，必要時需更換新模板。





## 貳、如何執行矯正與預防措施



### 5.14.01

於高差2公尺以上之工作場所邊緣及開口部分(如樓梯、電梯口、天井等)，未設置符合規定之護欄、護蓋、安全網或佩掛安全帶之防墜設施。

缺失說明：樓梯開口未設置護欄。

預防方法：

1. 以鋼管構成者，其上欄杆、中欄杆、杆柱之直徑均不得小於3.8公分，杆柱間距不得超過2.5公尺。
2. 任何型式之護欄，其杆柱及任何杆件之強度及錨錠，應使整個護欄具有抵抗於上欄杆之任何一點，於任何方向加以75公斤之荷重，而無顯著變形之強度。



## 貳、如何執行矯正與預防措施



5.14.02

於高差2公尺以上之處所進行作業時，未使用高空工作車，或未以架設施工架等方法設置工作臺。

缺失說明：高差2公尺以上處所進行作業時應設置施工架工作平台或高空工作車。

預防方法：

高差2公尺以上之處所進行作業時，可架設施工架並使勞工配戴安全設備進行作業。





## 貳、如何執行矯正與預防措施



5.14.04

於高差超過1.5公尺以上之場所作業，未設置符合規定之安全上下設備。  
缺失說明：擋土開挖未設置安全上下設備。



5.14.04

於高差超過1.5公尺以上之場所作業，未設置符合規定之安全上下設備。  
缺失說明：管溝開挖未設置安全上下設備。





## 貳、如何執行矯正與預防措施

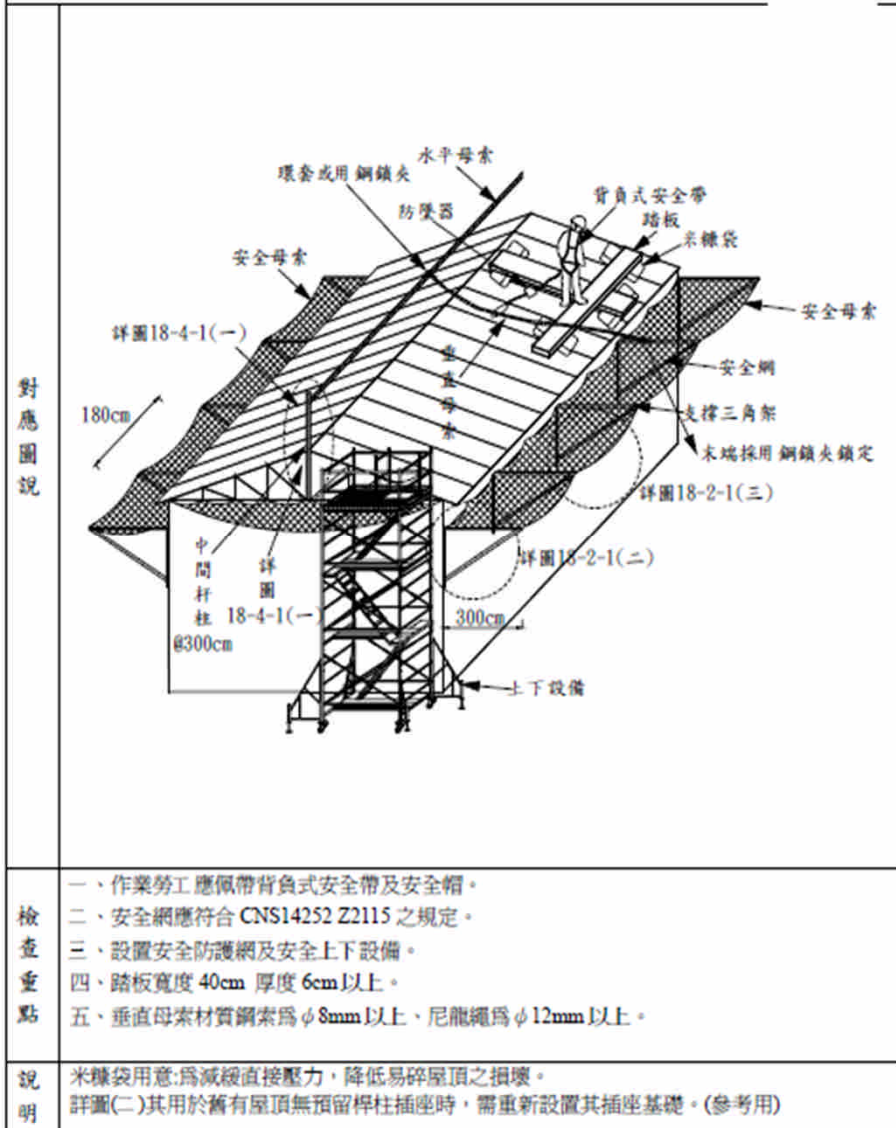


5.14.03

於石綿板、鐵皮板、瓦及塑膠等易踏穿材料構築之屋頂從事作業時，未於屋架上設置防止踏穿及寬度30公分以上之踏板或裝設安全網。

缺失說明：斜屋頂上之工作人員未使用安全帶。

營造安全衛生設施標準第二章 工作場所第 18 條  
(易碎屋頂作業防墜設施-作業面下方設置安全網) (18-4-1)





# 貳、如何執行矯正與預防措施

## 中華工程股份有限公司 台中工務所

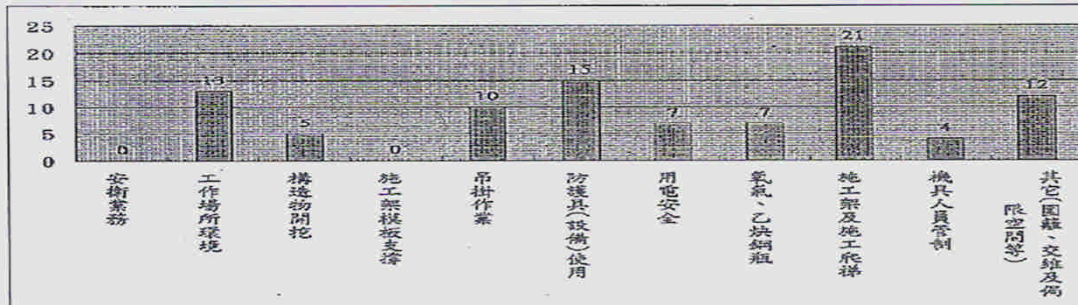
98年08~11月安衛自主檢查缺失統計

異常現象與原因之矯正及預防措施

稽核日期	98年12月16日	發生單位	中華工程公司
發生日期	98年08~11月	登錄編號	C705-084

### 一、異常現象與原因：

1.異常現象：依「98年08~11月安衛自主檢查缺失統計表」(如下)，施工架及施工爬梯之缺失頻率最高，遂予檢討原因，研擬矯正與預防措施，以維現場勞工安全。



2.原因：經評估墜落災害為本工程災害頻率高而危害程度大者，遂無論業主、監造及本所人員皆以其為主要防止對象，故檢查高架作業之頻率較其他災害高；另上部結構箱型梁(梁深約2.8M>1.5M)工作面增至四處，每工作面採底腹版及頂版二次澆置施工，於底腹版及頂版作業面轉換時，施工架及施工爬梯常須移設或重設，現場人員常疏忽或圖便利，而未能於施工高度達1.5M以上時，停留設施施工架及施工爬梯，致此缺失頻率偏高。

### 二、矯正與預防措施：

加強現場工程師自主檢查責任，要求施工高度達1.5M以上，務必規劃施工動線，停留設施施工架及施工爬梯以維現場作業安全。

工地負責人：

*李和鵬*

勞工安全衛生管理員：

*林禹勝*

施工主辦：

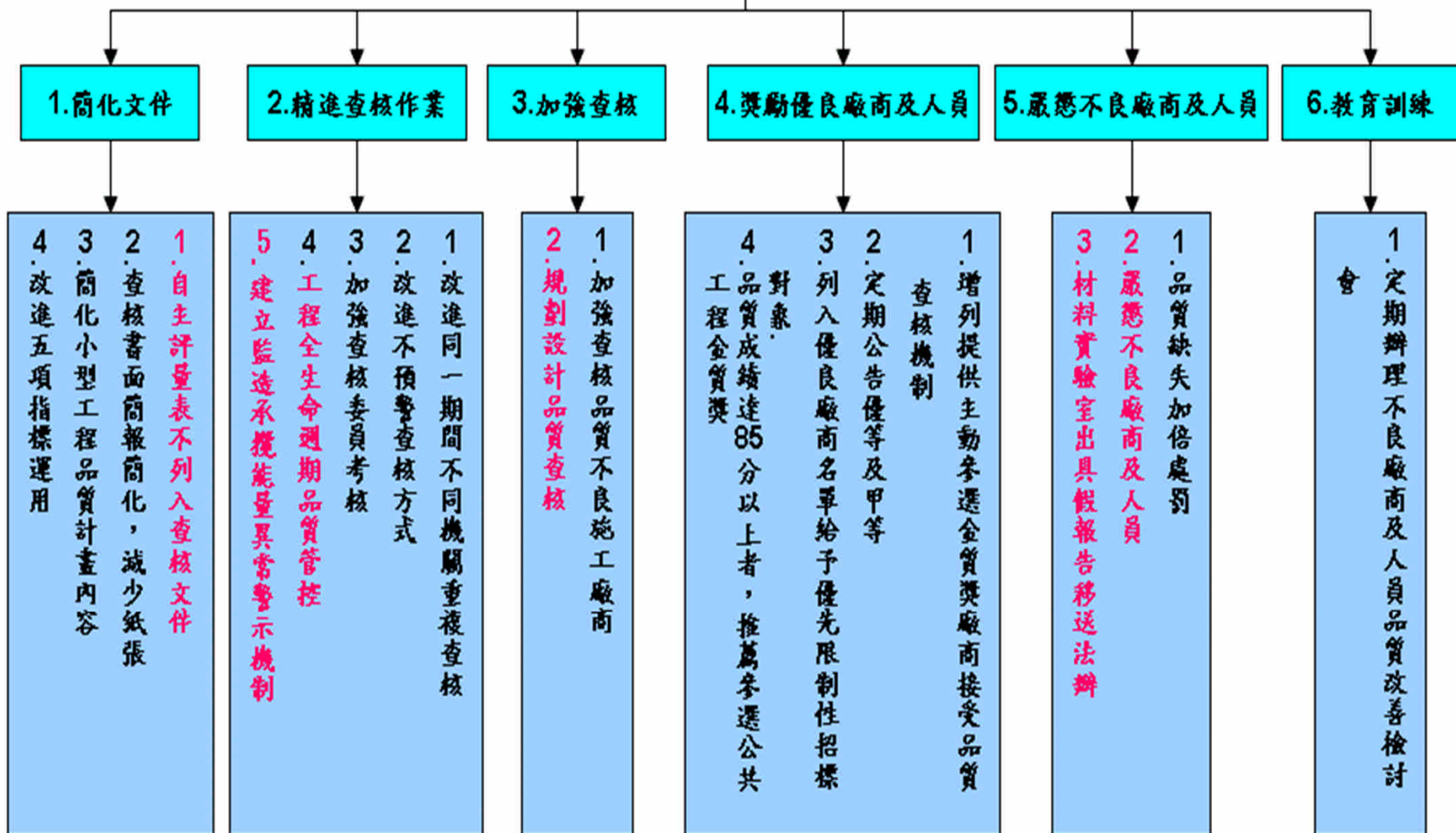
*董慧安*





# 參、工程品質查核相關規定

## 公共工程品質查核改進措施





## 參、工程品質查核相關規定

### 101年度公共工程施工品質管理作業要點

#### 修訂重點內容：

1. 依工程規模明確訂定品質計畫及監造計畫項目及內容，簡化文件。
2. 降低施工廠商品管人員及監造廠商現場人員遴聘門檻規模。(102年7月起)
3. 明定材料設備抽(檢)驗程序規定及費用編列原則。
4. 配合內政部營建署修訂相關作業表單。





# 參、工程品質查核相關規定

## 監造計畫內容：

工程規模 章節內容	查核金額 以上	一千萬元 以上未達 查核金額	公告金額 以上未達 一千萬元
監造範圍	☆	△	
監造組織	☆		
品質計畫審查作業程序	☆	△	◎
施工計畫審查作業程序	☆	△	◎
材料與設備抽驗程序及標準	☆	△	◎
施工抽查程序及標準	☆	△	◎
品質稽核	☆		
文件紀錄管理系統	☆	△	

◎工程具機電設備者應增訂設備功能運轉測試程序及標準



# 參、工程品質查核相關規定

## 品質計畫內容：

工程規模 章節內容	查核金額以上		一千萬元以上 未達查核金額		公告金額以上 未達一千萬元	
	整體	分項	整體	分項	整體	分項
計畫範圍	☆					
管理責任	☆					
施工要領	☆	★		▲		●
品質管理標準	☆	★	△	▲		●
材料及施工檢驗程序	☆	★	△	▲	◎	●
自主檢查表	☆	★	△	▲	◎	●
不合格品之管制	☆					
矯正與預防措施	☆					
內部品質稽核	☆					
文件紀錄管理系統	☆		△			

◎工程具機電設備者應增訂設備功能運轉測試程序及標準



## 參、工程品質查核相關規定

### 監造計畫及品質計畫審查重點

- 查核小組及查核委員於查核時，加強向工程主辦機關宣導，確實依工程規模要求廠商擬定計畫內容，以符合工程實際運作需求，達到文件簡化目的，避免發生履約執行瑕疵。
- 查核委員依據品管要點及契約約定事項，查核計畫書內容，勿增加額外（章節）要求，造成機關執行及查核小組審查之困擾。



## 參、工程品質查核相關規定

施工查核小組品質缺失懲罰性違約金機制罰款額度：

發文日期：中華民國101年5月17日

發文字號：工程管字第10100180300號

工程採購 規模 廠商對象	巨額採購 以上	查核金額 以上未達 巨額採購	一千萬元 以上未達 查核金額	未達一 千萬元
施工廠商	8,000	4,000	2,000	1,000
專案管理廠商 及監造單位	2,000	1,000	500	250



# 參、工程品質查核相關規定

## 材料設備檢（抽）驗規定

類別	一級檢驗 (未涉契約約定之檢驗)			一級檢驗 (涉及契約約定之檢驗)			二級抽驗		
	取樣	送驗	判讀	取樣	送驗	判讀	取樣	送驗	判讀
監造單位	---	---	---	(會同)	(會同)	V	V	V	V
承攬廠商	V	V	V	V	V	V	(會同)	(會同)	---
類別	一級檢驗費用 (未涉契約約定之檢驗)			一級檢驗費用 (涉及契約約定之檢驗)			二級抽驗費用		
主辦機關	---			V			V		
監造單位	---			---			V		
承攬廠商	V			V			V		





# 參、工程品質查核相關規定

## 公共工程監造報表

表報編號：

本日天氣：上午：

下午：

填報日期： 年 月 日(星期 )

工程名稱						
契約工期	天	開工日期		預定完工日期		實際完工日期
契約變更次數		次	工期展延天數	天	契約金額	原契約：
預定進度(%)			實際進度(%)			變更後契約：
一、工程進行情況（含約定之重要施工項目及數量）：						
二、監督依照設計圖說施工（含約定之檢驗停留點及施工抽查等情形）：						
三、查核材料規格及品質（含約定之檢驗停留點、材料設備管制及檢（試）驗等抽驗情形）：						
四、其他約定監造事項（含督導工地勞工安全衛生事項、重要事項紀錄、主辦機關指示及通知廠商辦理事項等）：						
監造單位簽章：						



# 參、工程品質查核相關規定

## 公共工程施工日誌

表報編號：

本日天氣：上午： 下午：

填表日期： 年 月 日(星期 )

工程名稱				承攬廠商名稱			
核定工期	天	累計工期	天	剩餘工期	天	工期展延天數	天
開工日期		年 月 日		完工日期		年 月 日	
預定進度(%)				實際進度(%)			
一、依施工計畫書執行按圖施工概況(含約定之重要施工項目及完成數量等)：							
施工項目		單位	契約數量	本日完成數量	累計完成數量	備註	
營造業專業工程特定施工項目							
A.							
B.							
二、工地材料管理概況(含約定之重要材料使用狀況及數量等)：							
材料名稱		單位	設計數量	本日使用數量	累計使用數量	備註	
三、工地人員及機具管理(含約定之出工人數及機具使用情形及數量)：							
工別	本日人數	累計人數		機具名稱	本日使用數量	累計使用數量	
四、本日施工項目是否有須依「營造業專業工程特定施工項目應置之技術士種類、比率或人數標準表」規定應設置技術士之專業工程： <input type="checkbox"/> 有 <input type="checkbox"/> 無(此項如勾選“有”，則應填寫後附「公共工程施工日誌之技術士簽章表」)							
五、工地勞工安全衛生事項之督導、公共環境與安全之維護及其他工地行政事務：							
六、施工取樣試驗紀錄：							
七、通知協力廠商辦理事項：							
八、重要事項記錄：							
簽章：【工地主任】(註3)：							



# 參、工程品質查核相關規定

## 公共工程施工中營造業專任工程人員督察紀錄表

編號：

一、工程名稱					
二、工程主辦機關					
三、承攬廠商					
四、填表日期	年 月 日 時				
五、工程進度概述				預定進度 (%)	
				實際進度 (%)	
六、督察按圖施工 (營造業法第35條第3款)	督察項目	督察結果		辦理情形	備註
		合格	缺失		
	(一) 放樣工程				
	(二) 地質改良工程				
	(三) 假設工程(含施工架)				
	(四) 基礎工程				
	(五) 模板工程				
	(六) 混凝土工程				
	(七) 鋼筋(鋼構)工程				
	(八) 基地環境雜項工程				
	(九) 主要設備工程				
(十) 其他					
七、處理下列之一事項概述： <b>(1)施工技術指導及施工安全 (2)解決施工技術問題 (3)依工地主任之通報，處理工地緊急異常狀況(營造業法第3條第9款、第35條第3及4款)</b>					
八、施工中發現顯有立即危險之虞，應即時為必要之措施之情形(營造業法第38條)					
九、向營造業負責人報告事項之記載(營造業法第37條)					
十、其他契約約定專任工程人員應辦事項辦理情形					
十一、督察簽章：【專任工程人員】					



## 參、工程品質查核相關規定

修正「工程告示牌及竣工銘牌設置要點」第八點規定：

發文日期：中華民國101年8月6日

發文字號：工程管字第10100294980號

八、工程告示牌之基本內容為工程名稱、主辦機關、監造單位、施工廠商、工地主任(負責人)姓名與電話、施工起迄時間、經費來源(包含中央政府機關補助經費)、重要公告事項、全民督工電話及網址等相關通報專線；查核金額以上之工程，應增列專任工程人員、品質管理人員、勞工安全衛生人員姓名與電話及工程透視圖或平面位置圖等；巨額以上之工程應再增列設計單位、工程概要、工程效益等。(如附表及附圖一至三)

竣工銘牌之基本內容為工程計畫或工程名稱、主辦機關、設計單位、監造單位、施工廠商、竣工日期、工程建造金額及經費來源(包含中央政府機關補助經費)等。



# 參、工程品質查核相關規定

## 巨額工程告示牌

工程主辦機關名稱 (Title of the Agency)			
工程名稱 (Project Name)		透視圖或平面位置圖 (Perspective Drawing or Location Plan)	
設計單位 (Designer)			
監造單位 (Construction Supervisor)			
施工廠商 (Contractor)			
工程概要 (Project Descriptions)			
工程效益 (Expected Benefits)			
施工期間 (Duration)	民國〇〇年〇〇月〇〇日至〇〇年〇〇月〇〇日 (DD/MM/YYYY~ DD/MM/YYYY)		經費來源 (Budgetary sources) 1.中央：___ (千元) (Unit:NT\$1,000) 2.地方：___ (千元) (Unit:NT\$1,000)
工地主任 (Site Manager)		電話 (TEL)	
品質管理人員 (Quality Control Engineer)		電話 (TEL)	重要公告事項 (Notice) 1. ___年 (Yr) ___月 (M) ___日 (D) : 2. ___年 (Yr) ___月 (M) ___日 (D) :
勞工安全衛生人員 (Labor Safety And Health Personnel)		電話 (TEL)	
專任工程人員 (Contractor's Professional Engineer)		電話 (TEL)	
通報專線 (Complaints & Suggestions)	全民督工專線及網址 (Hot Line and Web site) 政風單位 (Government Ethics Department)	0800-009-609 <a href="http://www.pcc.gov.tw">http://www.pcc.gov.tw</a>	





# 參、工程品質查核相關規定

## 查核金額以上未達巨額之工程告示牌

工程主辦機關名稱 (Title of the Agency)			
工程名稱 (Project Name)			透視圖或平面位置圖 (Perspective Drawing or Location Plan)
監造單位 (Construction Supervisor)			
施工廠商 (Contractor)			
施工期間 (Duration)	民國○○年○○月○○日至○○年○○月○○日 (DD/MM/YYYY~ DD/MM/YYYY)		經費來源 (Budgetary sources) 1.中央：___ (千元) (Unit:NT\$1,000) 2.地方：___ (千元) (Unit:NT\$1,000)
工地主任 (Site Manager)		電話 (TEL)	
品質管理人員 (Quality Control Engineer)		電話 (TEL)	重要公告事項 (Notice) 1. ___年 (Yr) ___月 (M) ___日 (D) : 2. ___年 (Yr) ___月 (M) ___日 (D) :
勞工安全衛生人員 (Labor Safety And Health Personnel)		電話 (TEL)	
專任工程人員 (Contractor's Professional Engineer)		電話 (TEL)	
通報專線 (Complaints & Suggestions)	全民督工專線及網址 (Hot Line and Web site)	0800-009-609 <a href="http://www.pcc.gov.tw">http://www.pcc.gov.tw</a>	
	政風單位 (Government Ethics Department)		



# 參、工程品質查核相關規定

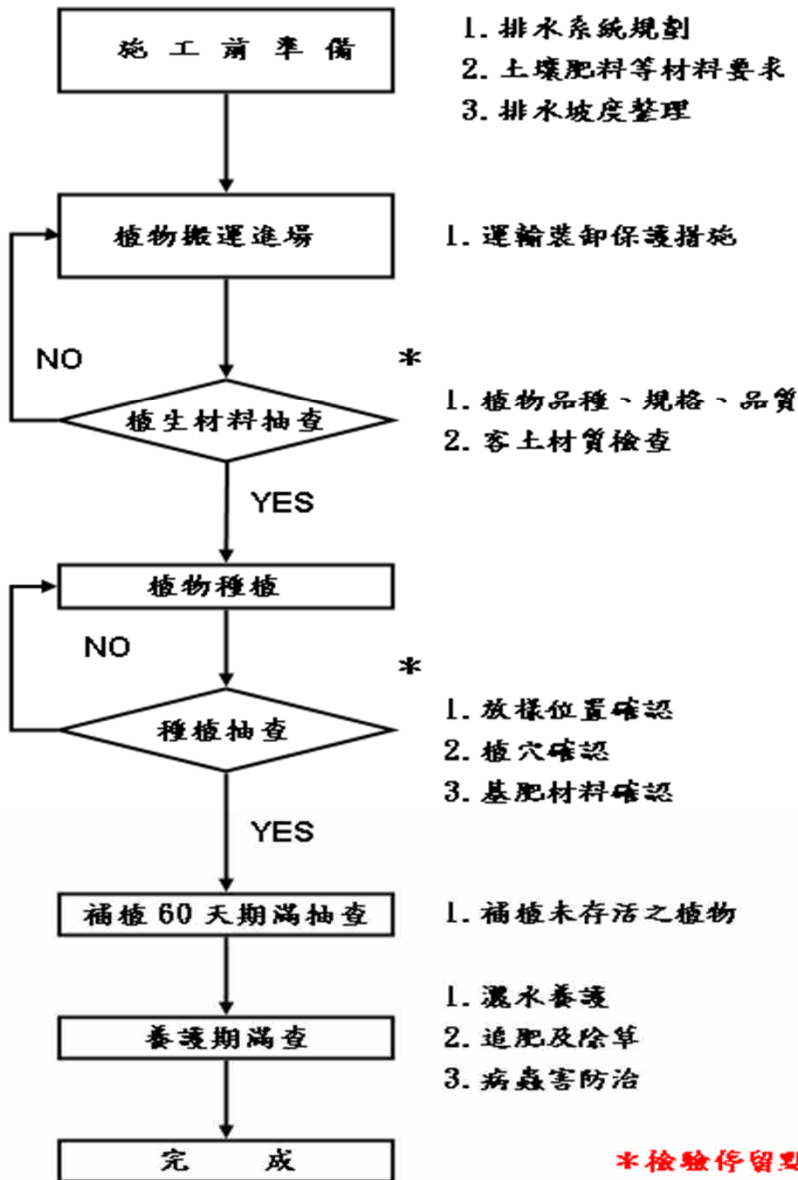
## 未達查核金額之工程告示牌

工程主辦機關名稱 (Title of the Agency)			
工程名稱 (Project Name)			
監造單位 (Construction Supervisor)			
施工廠商 (Contractor)			
施工期間 (Duration)	民國○○年○○月○○日至○○年○○月○○日 (DD/MM/YYYY~ DD/MM/YYYY)		
工地主任或工地負責人 (Site Manager)		電話 (TEL)	
通報專線 (Complaints & Suggestions)	全民督工專線及網址 (Hot Line and Web site)	0800-009-609 <a href="http://www.pcc.gov.tw">http://www.pcc.gov.tw</a>	
	政風單位 (Government Ethics Department)		
經費來源 (Budgetary sources)	1.中央：___ (千元) (Unit:NT\$1,000) 2.地方：___ (千元) (Unit:NT\$1,000)		
重要公告事項 (Notice)	1. __年 (Yr) __月 (M) __日 (D) : 2. __年 (Yr) __月 (M) __日 (D) :		

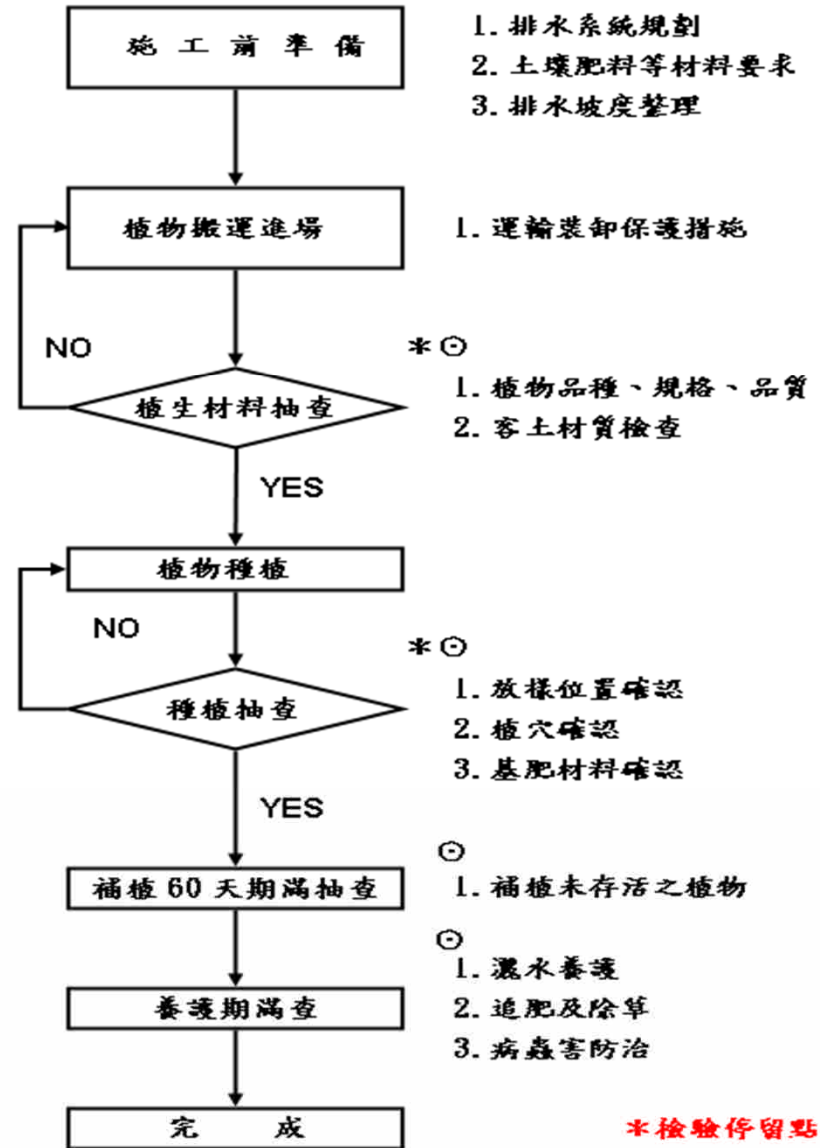


# 參、工程品質查核相關規定

## 植生工程施工檢驗流程



\*檢驗停留點



\*檢驗停留點  
⊙自主檢查點



## 肆、結語

- 如何有效提昇整體公共工程品質，是各**工程主辦機關**、**監造單位**及**承攬廠商**共同的責任，工程團隊應更勇於面對問題及解決問題。
- 為下一代打造一個美好的未來，**永續發展**意味著一個對世界**整體品質**的承諾。





簡報結束

敬請指教

