



FREEWAY  
BUREAU  
M O T C  
高公局

永續、深耕

打造平權、生態、原民美樂地

110年行政院性別平等深耕獎

報告人：中區養護工程分局 分局長 熊德維

110年12月6日

# 簡報大綱



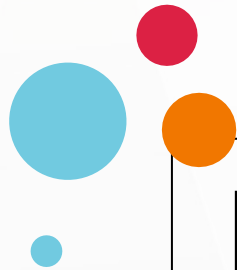
• PART ONE 前言

• PART TWO 與性別平等之關聯性

• PART THREE 近5年推動及投入情形

• PART FOUR 影響程度及具體績效

• PART FIVE 結語



# PART ONE

## 前言

- 南投服務區為融合與型塑原民文化特色，設立「**LAMUNGAN**」天招，在布農族語中意謂著「垵（音為ㄨㄥ、ㄛ）口」，是山脈跟山脈交錯的最低點，原住民跟平埔族人交界之處。
- 進入服務區後從入口意象、公共藝術及活動，我們續深耕導入平權、原民及生態相關友善作為，讓南投服務區成為平權生態及原民的美樂地。



永續

● 世界唯一

推廣國道**生態**保育

深耕

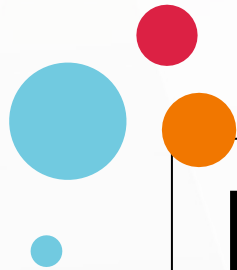
● 國道唯一

推廣**原民**文化生活

築底

● 落實性平

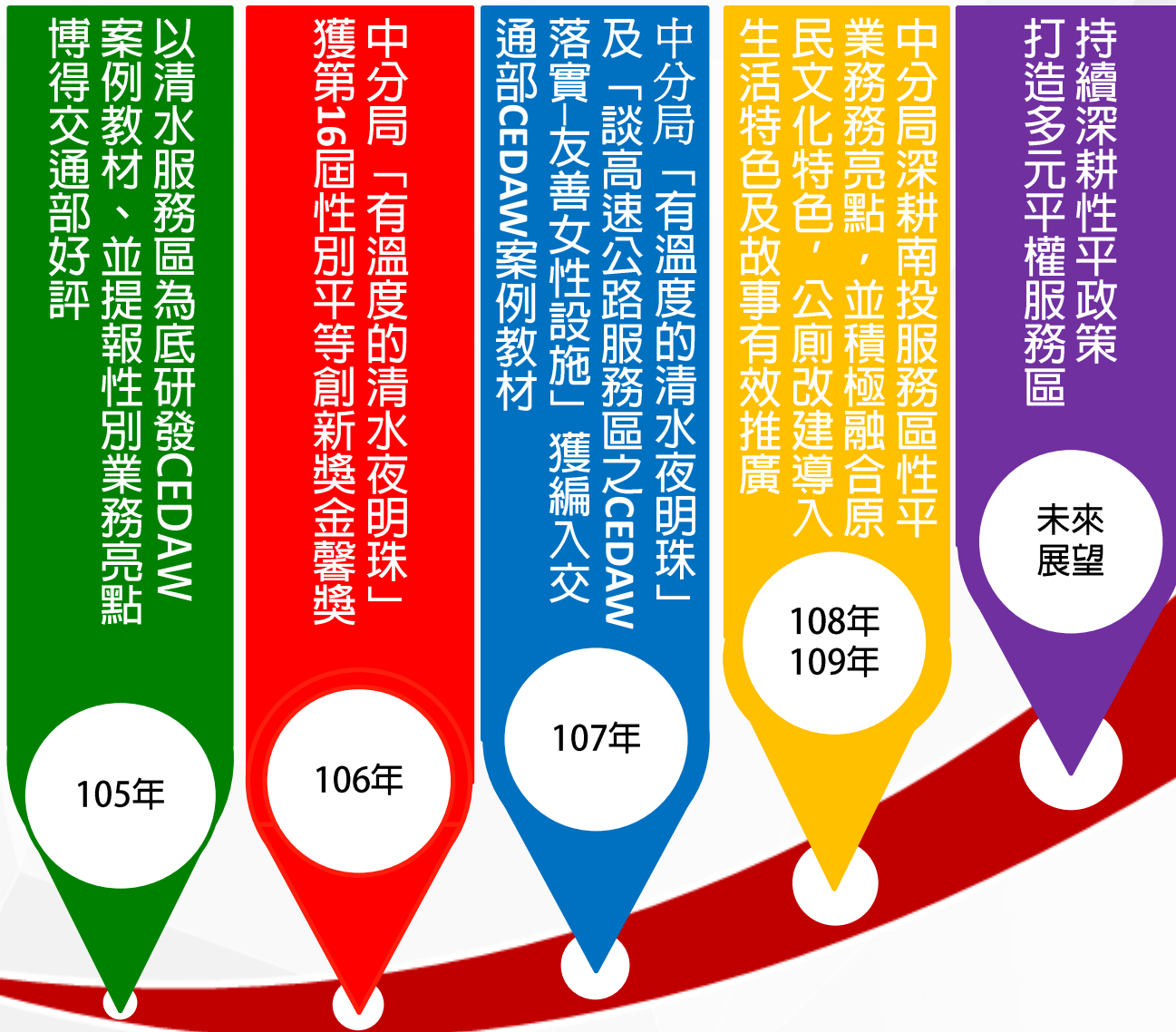
營造優質**平權**空間



# PART TWO

## 與性別平等之關聯性

# 一、性別平等業務推動歷程



105-109年

[性別意識培力教育訓練] 共計辦理**10**場



達到促進實質性別平等之效



# 三、性別平等業務推廣情形

配合活動辦理性平業務推廣，迄今共計辦理**46**場宣導活動，參與人數達**4,082**人次

## 宣導主題

發揚CEDAW第5條精神，改變社會文化模式，打破性別刻板印象  
「家務分工、幸福平權」、「多元服務、跨越性別」及「愛~就是一起做家事」

### 「多元服務、跨越性別」



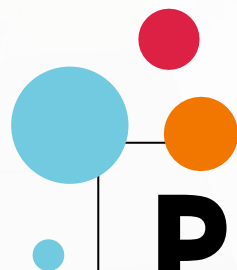
### 「家務分工、幸福平權」



### 「愛~就是一起做家事」







# PART THREE

## 近5年推動及投入情形



## 平等對待、安全便利

□ 從民衆的需求切入，從進入服務區到離開服務區，打造一個幸福平權的優質服務空間

親和  
導引

親和性標誌

e-parking

友善  
停車

無障礙車位

婦幼車位

無礙  
通行

無障礙空間

電梯增設

安心  
用餐

防疫作為

哺集乳室

優質  
如廁

友善廁所

親子廁所

整備  
休息

穆斯林祈禱室

駕駛人休息室

## 1. 導入親和性停車導引-從入口到停車場連續不間斷的行車指引

### 103年設置親和性指標



103年邀請雲林科技大學  
廖志忠老師設計親和性指  
引牌面，友善開車族群

### 108年智慧導引ePARKING系統

國道  
首創

從入口分流處即時資訊(CMS)  
顯示親和性的圖形化的行車  
指引，快速引導民衆尚有停  
車格之區域，讓女性駕駛人  
縮短反應判斷時間提高停車  
週轉率，並優化停車服務。



建置經費**2,315**萬元

入口處設置AVI

各停車區間設置eTag Reader

地磁偵測



國內  
首例

### 109年獲德國萊茵認證

進行**42**項實車測試及驗證，  
符合規範獲得認證，為國  
內戶外停車場首先導入

## 2.建構友善停車環境

### 107年孕婦及育有6歲以下兒童者停車位



### 107-109年遏止不當占用精進作為

107年10月15日	109年5月6日	109年10月31日
統一告示1.0版	統一告示2.0版	統一告示3.0版
		

遏止  
非法占用

107年設置  
孕婦及育有6歲以下兒童者停車位

發現占用情事

109/5

製作統一告示2.0版

109/10

製作統一告示3.0版

增設Qrcode與國道公路警察局線上檢舉系統

## 3. 打造無礙通行的空間 - 友善行動不便及親子族群

打造有愛無礙的  
通行空間



92年



無障礙停車格

97年



設置風雨走廊

109年



建置經費 **50,000** 元

建置友善通道

106年



設置勿低頭看手機標誌

106年



設置行車導引標記

## 4、營造安心友善的用餐環境(1/3)

106-110年

關懷



行動不便族群



友善

親子同遊族群

## 4、營造安心友善的用餐環境(1/2) 智餐點系統-減少用餐接觸

### 點餐三步驟

首長重視

1 點餐



2 結帳



3 付款



國道首創

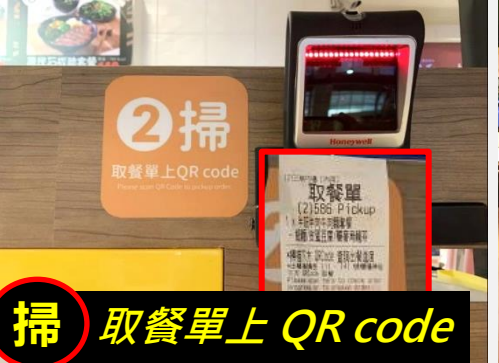
### 取餐三步驟

1 看



看 「請取餐」螢幕訊息

2 掃



掃 取餐單上 QR code

3 取



取 餐櫃門開請取餐

國道首創

## 4、營造安心友善的用餐環境(2/2) 智餐點系統-減少用餐接觸

國道  
首創

### 回收有三種

1 回收機器人

2 回收台

3 回收輸送帶





## 5、打造優質的如廁空間(1/2)

### 關懷高齡 - 打造有愛無礙的如廁空間

優於法規

符合法規

馬桶蹲坐比調整為 **2:3** 男女廁間比調整為 **1:5**  
(營建署設計手冊規定-3:2) (符合最新技術法規1:5)

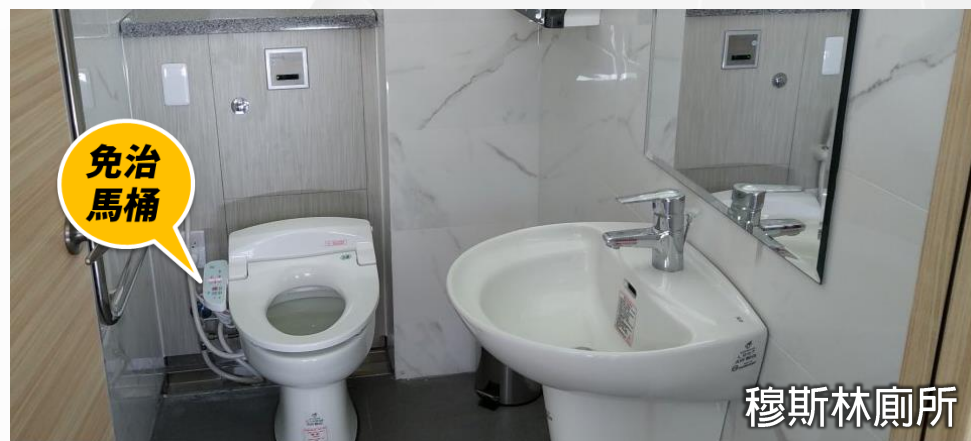
類別	紙類項目	品入規格	備註
紙類	衛生紙	可	衛生紙應符合下列規定： 1. 衛生紙應符合國家標準 CNS 15522 衛生紙之規定。 2. 衛生紙應符合國家標準 CNS 15523 衛生紙之規定。 3. 衛生紙應符合國家標準 CNS 15524 衛生紙之規定。
	面紙	不可	衛生紙應符合下列規定： 1. 衛生紙應符合國家標準 CNS 15522 衛生紙之規定。 2. 衛生紙應符合國家標準 CNS 15523 衛生紙之規定。 3. 衛生紙應符合國家標準 CNS 15524 衛生紙之規定。
	濕紙巾	不可	衛生紙應符合下列規定： 1. 衛生紙應符合國家標準 CNS 15522 衛生紙之規定。 2. 衛生紙應符合國家標準 CNS 15523 衛生紙之規定。 3. 衛生紙應符合國家標準 CNS 15524 衛生紙之規定。
	擦手紙	不可	衛生紙應符合下列規定： 1. 衛生紙應符合國家標準 CNS 15522 衛生紙之規定。 2. 衛生紙應符合國家標準 CNS 15523 衛生紙之規定。 3. 衛生紙應符合國家標準 CNS 15524 衛生紙之規定。
生理用品	不可		衛生紙應符合下列規定： 1. 衛生紙應符合國家標準 CNS 15522 衛生紙之規定。 2. 衛生紙應符合國家標準 CNS 15523 衛生紙之規定。 3. 衛生紙應符合國家標準 CNS 15524 衛生紙之規定。
	不可		衛生紙應符合下列規定： 1. 衛生紙應符合國家標準 CNS 15522 衛生紙之規定。 2. 衛生紙應符合國家標準 CNS 15523 衛生紙之規定。 3. 衛生紙應符合國家標準 CNS 15524 衛生紙之規定。
其它	免紙、擦手、擦手、擦手、擦手	不可	衛生紙應符合下列規定： 1. 衛生紙應符合國家標準 CNS 15522 衛生紙之規定。 2. 衛生紙應符合國家標準 CNS 15523 衛生紙之規定。 3. 衛生紙應符合國家標準 CNS 15524 衛生紙之規定。



## 5、打造優質的如廁空間(2/2)

### 多元友善 - 滿足各族群及特殊需求

親子同遊 行動不便 性別平權 多元宗教



## 6、滿足隱私及多元需求的整備休息空間

### 106年-駕駛人休息室-女性駕駛人隱私保護

考量女性駕駛人休憩的需求，於106年設置駕駛人休息室採單間設計並用磁卡管制拒絕偷窺，讓每一個女性的隱私都可以確實地受到保障，充分享受休息的自在

	106年	107年	108年	109年	合計
次數	4	1,047	1,196	748	2,995



### 109年-尊重多元宗教-穆斯林祈禱室

109年增設穆斯林祈禱室，除有空調設備，標示麥加正確方位，提供必要的禮拜毯之外，尚規劃等候區、溫水的小淨設施及烘乾機等，提供舒適優靜獨立空間的祈禱場域。



92年



92.1.23日開始營運

### 1.外部空間-逐年深化打造原民美樂地意象

營造原民主題空間及原民互動的體驗，並透過室內外空間融為一體的獨特室內美學，提供用路人休憩購物的舒適空間與建立了了解南投原鄉特色的文化平台。

壯麗山川公共藝術

93年



設立「LAMUNGAN」天招

97年



92年



原住民圖騰裝飾

98年



布農族畫曆

103年



原民勇士迎賓地

# 2 內部空間，結合原民特色及當地商品



### 3.發揚原民風情特色-導入原民特色服裝及支持女性就業

以**女性原民設計**為主的制服，這10多年來更是演進到目前的第6代

提升女性職能-歡迎二度就業婦女

服務區內整體員工男女佔比



女性同仁

79.4%



男性同仁

20.6%

促進女性就業  
提升經濟發展



### 4.辦理原民月活動-體驗原民文化之美並增加揭露度

#### 原民月活動-提供原民女性展演舞台

自105年起，每年8月訂為原民月，舉行盛大活動，活動內容有女性原住民工藝品暨弓箭編（弓織法）展演、原住民舞曲展演及原住民樂團表演讓用路人體驗原民文化之美，也讓原民長輩(尤其婦女)有生活目標與表演空間。

至109年共辦理 **28**場

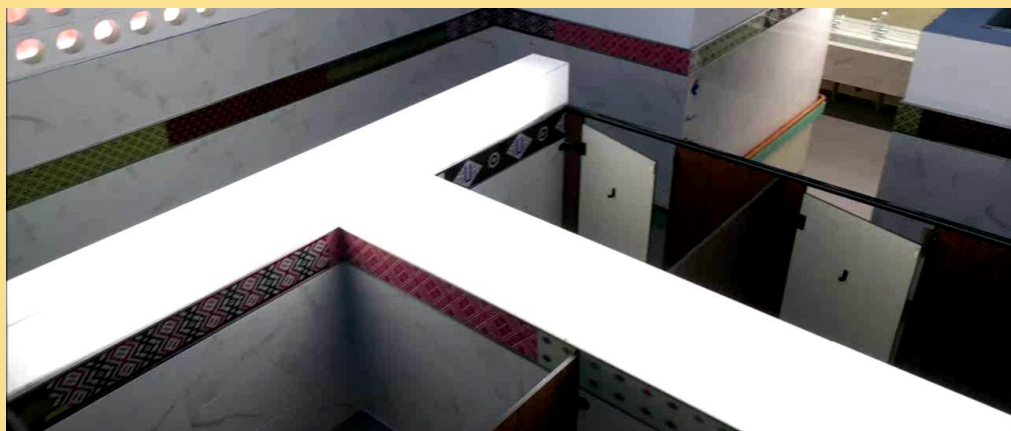


### 5. 建築融和原民風采意象

108年底南投服務區公廁改建完工

#### 細說原民故事 [外部]

融和16族原民傳說及圖騰語彙，輔以3D立體彩繪強化與用路人互動。



#### [內部] 結合原民圖騰

作為腰帶和框架，讓空間色彩更豐富多變，更活潑更有創意



### 6.導入原民智慧傳承 -春夏秋冬星夜天空 [頂部]

- ★ 原住民生活作息與星象息息相關故將北棟廁所彩繪為**星夜天空意象**
- ★ 與當地星空景象相互呼應，族群文化智慧及對天空中的事物的好奇來自最原始生活經驗傳承



春之星座-室女座



每年過境雲林林內的壯觀蝶河景象，當地居民將牠們稱為「清明蝶」。

96-110年

## 小生命 大奇蹟

每年清明節前後，台灣林內的天空就會出現一條壯觀的蝶河，這是一群身披耀眼紫衫的紫斑蝶大軍，代代上演的遷徙盛事！



降低路殺事件



四處趴趴GO

5-9月

蝶谷越冬

11-3

北飛

3-4月

四處趴趴GO

5-9月

9-10

開始往南飛

2-3月

移出蝶谷

4-6月

二代遷移

## 植栽 導引

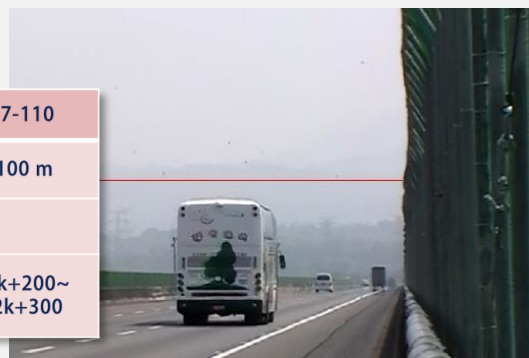
路堤邊坡自97年起栽植喬灌木，導引紫斑蝶提升飛越高度。 96-110年



## 防護 網增設

分析飛行角度、架設防護網減少路殺

年度	96	97	98	99	100 ~ 106	107-110
防護網長度	90m	400 m	660 m	860 m	1,010 m	1,100 m
防護網高度	2.5~3.5m	4 m				
設置里程 (國3)	清水溪橋台 兩側	251k+700~ 252k+100	251k+440~ 252k+100	251k+240~ 252k+100	251k+280- 252k+290	251k+200~ 252k+300



## 封閉 車道

蝶通量達250隻/分鐘時進行車道封閉

年度	96	97	98	99	100	101	102	103	104	105	106	107	108	109	110
封閉車道 標準 (隻次/每分鐘)	2,000	500	300	300	300	300	300	300	300	300	300	250	250	250	250
封閉次數	2	6	0	4	1	0	2	0	0	4	2	0	4	5	0



## 將服務區型塑成生態保育重要節點



**A 南投服務區**

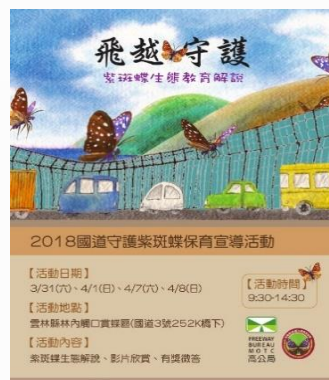


**B 國3林內路段**

3

**B 國3林內路段**

辦理宣導活動 - 共計**21**場



**A 南投服務區**

日月生態區 - 紫斑蝶國道補給站

109年種植

共計種植蜜源植物**1,720**株



## 打造平權、生態、原民美樂地

### 民間機構持續投入

### 高公局持續投入

103年至109年 (促進民間參與公共建設法)	5,956萬
109年至112年 (促進民間參與公共建設法)	1,161萬
109年遊購館誠實商店公益捐款	2.7萬元
醫療口罩自由捐款(109年9至12月)	3.5萬元
電梯增設	70萬元
各項活動、弱勢女性發展平台、服務設施人員等	非直接預算經費

南投服務區公廁改建	4,824萬餘元
友善停車空間	<ol style="list-style-type: none"> <li>1. 夜間婦女車位：9.5萬元。</li> <li>2. 夜間安心車位：9.9萬元。</li> <li>3. 孕婦及育有六歲以下兒童車位：3.6萬元。</li> <li>4. ePARKING：2,315萬餘元。</li> </ol>
友善通道	7萬元
服務區設施改善工程 (鋪面及交通)	<ol style="list-style-type: none"> <li>1. 路面:440萬元</li> <li>2. 交通:80萬元</li> </ol>

103-109年共計公私合作共計投入經費**1億4,882萬元**

## 邀請民間單位、中央機關、地方政府、協力廠商及學校機構共同合作



### 民間單位

大自然景觀  
生態顧問公司

回教協會

創世基金會

生態顧問公司  
臺灣紫斑蝶

老五老基金會

臺灣生態工法  
發展基金會

南投家扶中心

### 中央機關

高公局\中分局

交通部

國道公路警察大隊

特生中心

公路總局

原民會

### 地方政府

台中市政府

集集鎮公所

南投縣政府

### 協力廠商

德國萊茵公司

新東陽公司

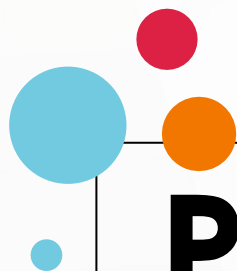
長江廣告有限公司

### 學校機構

雲林科技大學

義守大學





# PART FOUR

## 影響程度及具體績效

**01** 外部肯定、機關認同

**03** 用愛彈出原民深刻感受

**02** 用心譜出性平動人故事

**04** 創造萬物生命平等和諧樂章

## 營造性平優質空間-用心改變、深獲肯定

### 外部肯定

### 機關認同

#### 珍珠柑評鑑頒獎暨農特產品展售



#### 2020南投縣中寮鄉珍珠柑評鑑頒獎典禮

2020.12.12 22:13

地區：臺灣 南投縣 中寮鄉  
分類：社會關懷 生態環保 農業  
標籤：南投縣中寮農會 珍珠柑 國道3號南投服務區 農村高齡者創新生活樂齡陣



媒體報導

神秘客調查

經營廠商營運  
績效評估

首長  
重視

#### 南投服務區-梅子節活動

交通部-金路獎  
第1名

內政部-特優友  
善餐廳、特優  
友善遊憩場所

地方政府-公共  
場所、職場親  
善哺(集)乳室優  
良獎

行政院-特優公  
廁



104年金路獎



105年友善遊  
憩場所



105年友善遊  
憩場所



105年哺集乳  
室優良獎



105年金擘獎



107年公廁特優



### 曾小姐

展開事業的第二春



現任新東陽店長的曾小姐，曾是遭裁撤的收費員，經高公局協助轉職，從收銀員開始努力道擔任店長職務，也讓她開展事業第二春

### 李小姐

國道就是我的日常



因收費站裁撤面臨失業的李小姐，由高公局協助轉職遠通電收，落實政府扶持勞工政策，也讓她開展事業第二春。

### 蔡小姐

把每個人當成家人



服務台工作8年的蔡小姐對旅客的問題都能以親切良好態度立即反應處理，感動許多用路人。



### 辦理公益義賣

幫助弱勢團體

105-109年

共計辦理 **181** 場



### 支持在地青年

勇敢逐夢

105年

捐贈新台幣 **20** 萬元

### 支持在地農產品

提供女性小農販售平台

105-109年

銷售金額共計

新臺幣 **2,234** 萬元



### 支持在工藝產品

刺激在地經濟

105-109年

藝遊館原民工藝販售

占整體營業額 **65%**



## 張老師

我的原民美樂地



### 賽德克族織布文化工藝

非常感謝我們提供了一個很棒的表演舞台，讓大家能充份感受到原民的熱情與活力，更讓原民女性長者有機會展示她們的才能與專業。

## Numa媽

家扶義賣幫助了我



Numa媽媽直到來服務區參加家扶中心義賣，才遇見能協助解決家庭經濟問題的家扶老師，讓她更有勇氣與信心面對各種困境。

## 黃阿姨

讓大家知道  
我的玉米最好吃



二度就業在農青市集賣玉米的黃阿姨，因服務區友善的關懷協助，讓她決定每天往返南投和雲林。品質優良甜美的玉米更透過服務區推廣而遠近馳名。

# 四、創造萬物生命平等和諧樂章-生態保育

我們的保育作為讓紫斑蝶路殺致死率從96年的**百分之3**降至110年的**千分之1.48**。

植栽  
導引

防護網  
增設

封閉  
車道



**紫斑蝶保育承辦人**

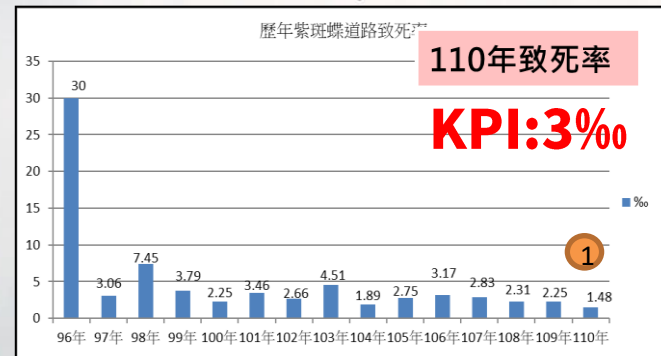
黃筱嫻工程司  
葉姿莉工程司



**紫斑蝶繪本作者**

作者:光風  
繪圖:蔡馥榕

首長  
重視



**積極推廣**

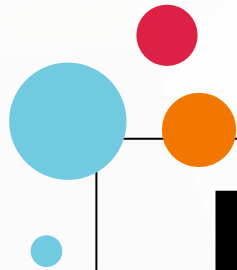


**媒體肯定**



**教育宣導-向下紮根**





# PART FIVE

## 結語

# 成為平權、生態、最具原民特色的美樂地

首長重視



性平業務推動

平權

- 內部深化 外部優化
- 消彌對性別的歧視，我們以3心手法將服務區營造成優質平權的空間，

生態

- 實踐公路正義，落實紫斑蝶生態保育
- 辦理教育及推廣讓生命平權的觀念向下紮根

原民

- 服務區融入原民文化特色
- 打破固有文化藩籬，支持女性就業及在地青年特產

國道讓蝶道



首長重視



南投市

## 國道南投服務區 舉行原民鄉舞展演

A nighttime aerial photograph of a city. A prominent feature is a long, winding highway with light trails from cars, curving through the landscape. In the foreground, there is a large, well-lit parking lot filled with cars. To the right, there are several buildings, including a large, modern structure with a distinctive, illuminated, angular roof. The background shows a cityscape with scattered lights and hills under a dark blue sky.

簡報結束