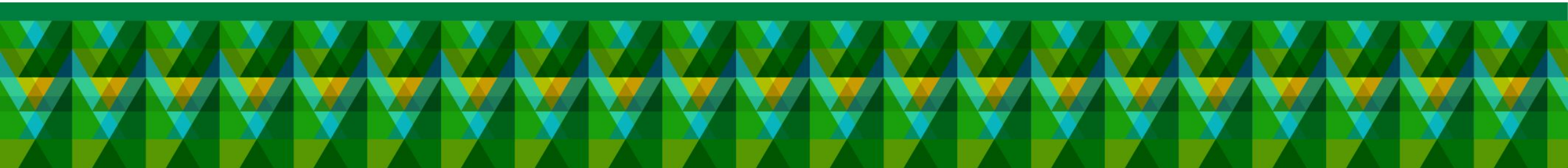




FREEWAY
BUREAU
M O T C
高公局

110年北區養護工程分局

職災案例



日期:110年1月11日

標案名稱:109年度關西段土城至香山外間清掃工作

承包商:群美股份有限公司

傷亡情形:1人受傷

職災發生情形及處置

群○股份有限公司於110年1月11日早上9點47分執行「109年度關西段土城至香山外間清掃工作」外路肩清掃工作，以移動性施工方式作業，行經國道3號南下92K+500發現前方路肩有故障車，即停止清掃並查看後方無車輛後切換至外車道，變換車道後仍有約1公里安全距離，卻遭後方未減速之聯結車直接追撞緩撞車，緩撞車因後方聯結車撞擊再往前追撞掃路車，致掃路車橫躺90度，緩撞車司機(張○○)因撞擊力較大，造成肋骨斷裂、錯位，並於10時30分經救護車送往新竹馬偕醫院，經醫師診斷後排定1/13進行手術，1/19出院返回家中休養。

事故現場照片



緩撞車切換車道後
仍有約1公里車距
仍遭後車追撞



肇事車輛撞擊瞬間

日期:110年1月25日
標案名稱:109~110年頭城段隧道維護工程
承包商:葡豐營造有限公司
傷亡情形:1人受傷

職災發生情形及處置

110年01月25日葡豐營造有限公司於國道5號北上21.4K內側(雪山隧道)施作「109~110年頭城段隧道維護工程」隧道油漆作業，當天進行隧道側壁地面高度1公尺之油漆作業，為了防止油漆滴於人行步道，於作業現場鋪墊三份薄板，當時施工人員吳○○在鋪三分薄板，另1人在黏膠帶，110年1月25日23時44分勞工吳○○拉三分薄板時不慎跌坐，當時腳痛無法動彈，另一施工人員發現立即通報，26日0時0分由救護車抵達送往羅東博愛醫院治療。

經醫院急診檢查結果為右側股骨骨折需開刀須住院治療，110年1月26日進行手術，住院7日於110年2月1日出院在家休養，須門診追蹤治療。

事故發生位置及現場照片



當天施作隧道油漆
作業



事故發生現場位置

日期:110年1月20日

標案名稱:國道1號南下側湖口服務區綠建築公廁硬體設施新建工程

承包商:泰億營造有限公司

傷亡情形:1人受傷

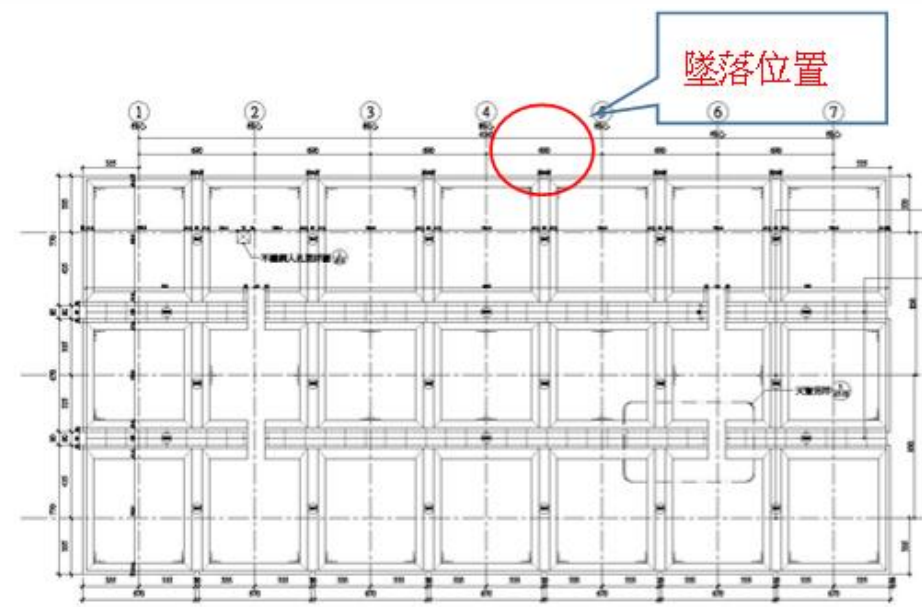
職災發生情形及處置

泰億營造有限公司施作「國道1號南下側湖口服務區綠建築公廁硬體設施新建工程」，當時進行屋頂量測作業，110年1月20日上午9時39分左右，人員於外側開口處踩空不慎墜落，承商立即搶救並於8小時內通報北區職安中心。


經隨在場之施工人員通知救護車約10：15左右送至新竹東元醫院，因無病房無法進行手術治療，後轉院至楊梅天成醫院就醫治療，受傷人員意識清楚，經3次骨折手術，目前已回家中休養，醫師建議休養12週，並定期門診追蹤及復健。



墜落意外現場示意圖：



① 屋頂平面圖 SCALE=1/100
 註：屋頂及內層D>50mm不銹鋼高壓型落水器具材料，另詳圖W-07



2021年1月20日 13:29:33
 33 實踐路
 鳳山村
 湖口鄉
 新竹縣

* 於工區C4~C5間高度約5.85米墜落

交通部高速公路局 北區養護工程分局	國道1號北上湖口服務區公廁新建工程	屋頂平面圖	陳慶銘 建築師事務所
		圖號: CH	設計
		比例: 1:100 A3-D30	校核
		圖號: A3-3	繪圖
			日期

日期:110年4月13日

標案名稱:109年度北分局轄區路容清潔及植栽養護工作-B項中壢段

承包商:大方園藝行

傷亡情形:1人受傷

職災發生情形及處置

大方園藝行工作人員110年4月13日下午4點35分，於中壢段內垃圾整理期間，將垃圾移至段內廣場之垃圾暫置處，因垃圾蓬鬆高於垃圾子母車，該員為存放多量垃圾，逕自爬進垃圾子母車內壓踏，於下來期間踩踏塑膠椅時，因重心不穩自1米3垃圾子母車跌落地面受傷。救護車人員經初步包紮固定後，載往中壢天晟醫院，經醫生診斷為左手粉碎性骨折，需住院開刀治療。傷患於隔日4月14日上午開刀結束，經醫生診斷同意於4月17日上午出院居家療養。



事故現場照片



墜落發生現場



人員意識清醒，可自行站立走路，
並由救護車送往醫院

日期:110年4月18日

標案名稱:108年度中壢工務段轄區路面整修工程-第2標

承包商:永鏗營造股份有限公司

傷亡情形:1人受傷

職災發生情形及處置

「108年度中壢工務段轄區路面整修工程-第2標」承包商永鏗營造股份有限公司，於110年04月18日夜間封閉2-3車道直行路面施工作業，當日以中期性施工進行交維，由國道1號北上89K+200布設交維至91K+600，約23時11分時肇事酒駕車輛於89K+600撞擊工作車左後車斗，導致車上三名交維設施布設之交維人員(曾○玲、李○心及江○豪)身體及頭部挫傷，由救護車送往竹北東元醫院治療，三名員工經醫生評估後不需住院。該闖入工區之小客車駕駛經公警辦理酒測，有酒精反應(0.36mg/dl)，初步判斷為駕駛人酒駕及未注意前方道路施工狀況，承商已於8小時內通報勞動部職業安全衛生署北區職業安全衛生中心。

事故現場照片



事故現場被撞照片



酒駕肇事車輛

日期:110年8月16日

標案名稱:110年度北區養護工程分局轄區事故處理及勞務工作-關西工務段

承包商:群美興業股份有限公司

傷亡情形:1人受傷

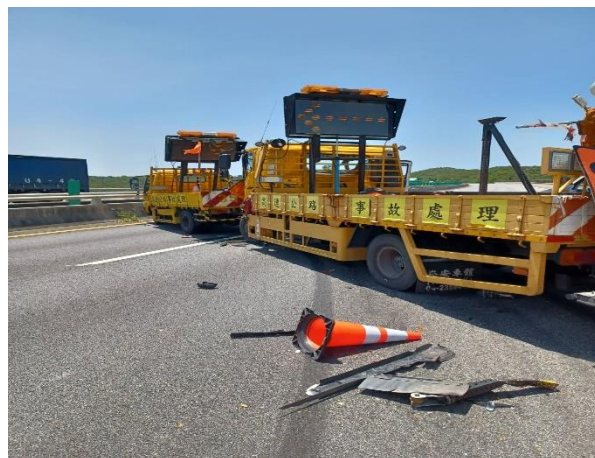
職災發生情形及處置

群美興業股份有限公司110年8月16日中午12:07於國3南下105.8K撿拾散落物，於12:24到達現場時緩撞車遭後方大貨車撞擊推撞前方工作車輛，造成1人受傷。

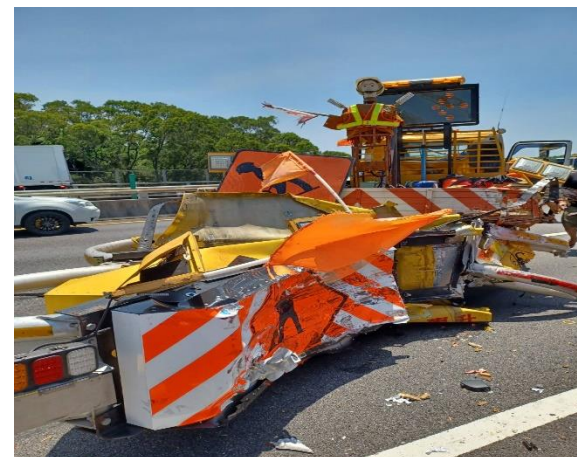
工作車副駕駛(謝○恕)當時下車撿散落物後上車前隨即被後方車輛撞擊，救護車於12:30載罹災員工至東元醫院，經檢查頭部、肢體多處挫傷、左手臂撕裂傷，進行治療後於當日17:35出院。



事故現場照片



施工車輛被撞後
造成全線阻斷



緩撞設施嚴重變形

日期:110年8月17日

標案名稱:109年度關西工務段轄區路容清潔及植栽維護工作

承包商:廣力企業行

傷亡情形:1人受傷

職災發生情形及處置

廣力企業行110年8月17日11:34於國3南86k+500封閉外路肩從事喬木砍除作業，遭後方竹林分隊值勤警車行駛於外路肩不慎衝撞標誌車，當時員工李○龍正於車內準備物品，被衝擊後腰部疼痛不適，經肇事警察通報救護車抵達送竹北東元醫院檢查，經急診醫師進行X光及相關檢查後，評估無礙不須住院，並於當日14：20分離開醫院。



事故現場照片



事故現場被撞照片



公警撞入工區

日期:110年10月12日
標案名稱:110年度中壢段橋梁維護工程
承包商:澤豐營造有限公司
傷亡情形:1人受傷

職災發生情形及處置

110年10月12日10時35分,澤豐營造有限公司於國道1號楊梅交流道69K+134清理護坡工作,施工人員在高空作業車上作業,由於某些位置角度不易作業,逕自行爬上護坡作業,因天雨路滑站立坡面不穩至滑倒,右手骨折受傷送醫治療中,醫院診斷右手骨折,並於10月13日開刀手術醫療。
本案由於需住院治療,承商已於8小時內通報北區職安中心。



事故現場照片



事故發生位置



當日以高空作業車
進行護坡作業

日期:110年10月18日

標案名稱:109年度北分局轄區路容清潔及植栽維護工作-E項頭城段

承包商:進財寶企業有限公司

傷亡情形:1人受傷

職災發生情形及處置

「109年度北分局轄區路容清潔及植栽維護工作-E項頭城段」廠商進財寶企業有限公司110年10月18日下午1時35分於國道5號36K+119宜蘭交流道南下出口匝道左側進行移動性施工撿拾垃圾，撿拾人員林○華因施工車輛遭後方驕車追撞，再撞倒撿拾人員，當時腳痛無法動彈，另一施工人員發現立即通報，13時39分由救護車抵達送往陽明醫院治療。施工人員左腳髕骨骨折，意識清楚，送至陽明醫院診治，打上石膏後，施工人員已返家休息。



事故現場照片



事故發生位置



肇事車輛